



centre
québécois de
développement
durable

Responsabilité sociale des entreprises sur le territoire du Plan Nord :

exemples de bonnes pratiques dans les secteurs miniers et forestiers

Midi Forêts-Mines

7 février 2017

SOUTENIR L'ENGAGEMENT SOCIAL DES ENTREPRISES – PLAN NORD

Objectifs de la mesure :

- **Promouvoir** la responsabilité sociale des entreprises (RSE)
- **Mettre en valeur** les entreprises préoccupées par leurs incidences économiques, sociales et environnementales
- **Accompagner** les promoteurs dans leurs engagements à l'égard du développement et du mieux-être des communautés locales
- **Inciter à une reddition de comptes publique et transparente** des réalisations des entreprises au regard de l'établissement de relations avec le milieu local et leurs actions visant à répondre à des préoccupations sociales et environnementales

Un gouvernement et des secteurs d'activité déjà bien engagés!

Gouvernement :

- Plusieurs politiques et engagements en appui à la RSE

Référentiels sectoriels liés à la RSE bien développés:

- Forêt :
 - 
 - 
 - 
- Association minière du Québec
 - 
- Association de l'exploration minière du Qc:
 - 

Plusieurs défis demeurent!

- La RSE est souvent vus comme un frein au développement économique, tant par les acteurs gouvernementaux que les investisseurs
 - Les bonnes pratiques sont méconnues et souvent dévalorisées du public
 - Bénéfices des pratiques de RSE ne sont pas documentés, ni mis en valeur
- Besoin de développement des compétences et d'outils pour l'intégration de la RSE dans les processus d'autorisation ou de financement des projets
- Nécessité de fournir des attentes claires, de guide et de fournir les outils adéquats **avant** l'élaboration de leur projet
- Aucunes exigences liées à la production de bilans sociaux

Plan de la présentation

- Mise en contexte
- Objectifs
- Méthodologie
- Résultats
- Exemples de bonnes pratiques
- Constats : atouts, leviers et défis

À propos



Soutenir les organisations pour accroître leur performance sociale, environnementale et économique

- projets pilotes sectoriels
- accompagnement stratégique
- outils de gestion
- analyses sectorielles
- planification territoriale
- communication et reddition de comptes
- formations et conférences

Plus de **25** années d'expérience

Au-delà de **300** clients accompagnés

Un réseau de plus de **40** partenaires



Acceptabilité sociale

« L'acceptabilité sociale est essentiellement la résultante d'un processus de consultation dans lequel promoteur, élus, organismes, groupes et citoyens discutent ensemble sur les conditions permettant la réalisation ou non d'un projet de développement. »

Source : Orientations du MERN en matière d'acceptabilité sociale – Livre vert.

Responsabilité sociale d'entreprise

ISO 26000
RESPONSABILITÉ SOCIÉTALE

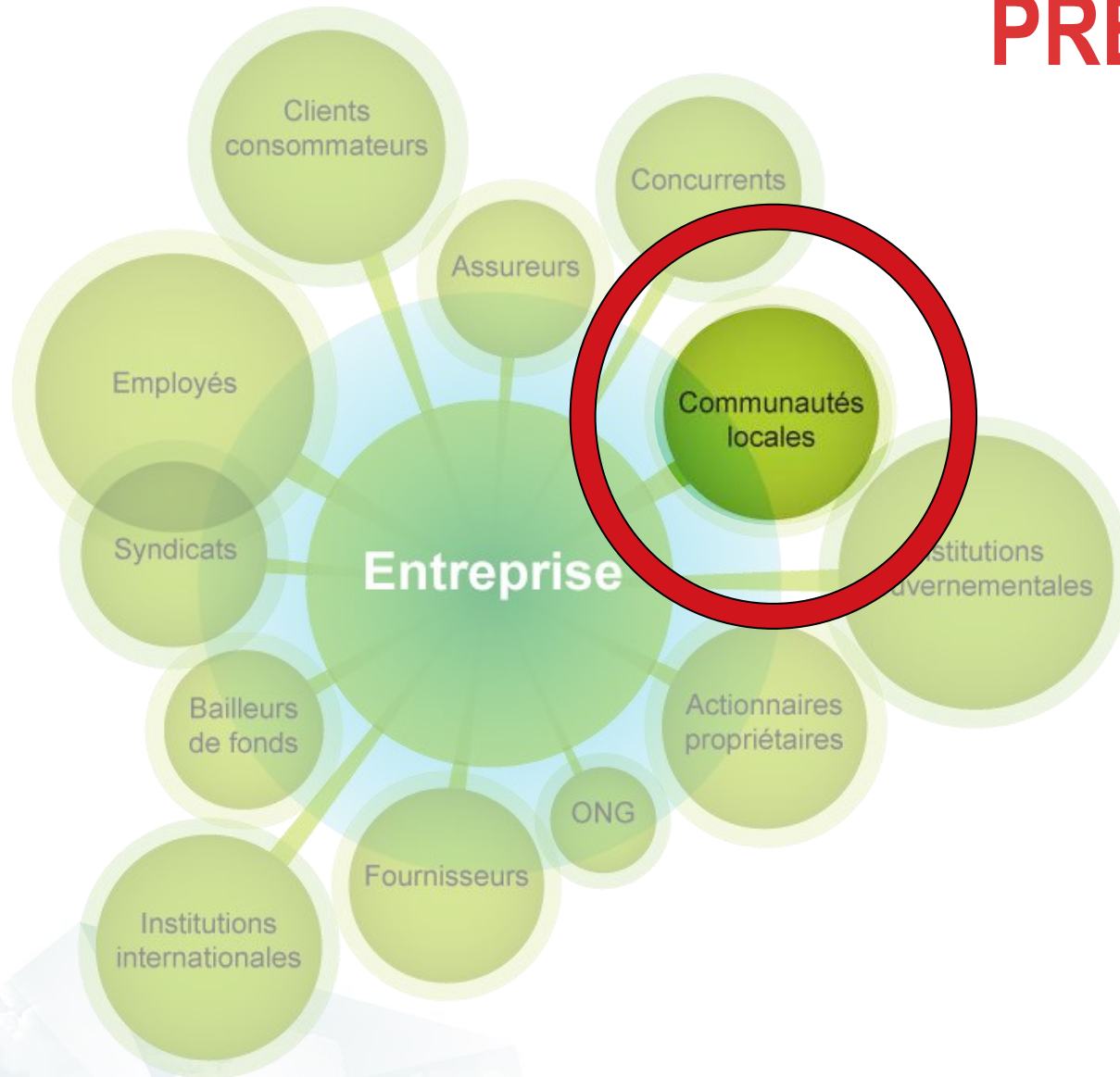
Responsabilité d'une organisation quant aux impacts de ses décisions et de ses activités sur la société et sur l'environnement, se traduisant par un comportement éthique et transparent qui :

- **Contribue au développement durable**, y compris à la santé et au bien-être de la société;
- Prend en compte les attentes des parties prenantes;
- Respecte les lois en vigueur tout en étant en cohérence avec les normes internationales de comportement;
- est intégré dans l'organisation et mis en évidence dans ses relations.

DIALOGUE AVEC LES PARTIES PRENANTES



DIALOGUE AVEC LES PARTIES PRENANTES



Objectifs (1/2)

- Documenter les pratiques exemplaires de RSE sur le territoire du Plan Nord qui permettent de maintenir ou améliorer la qualité de vie des communautés d'accueil.
- Produire des fiches sectorielles des enjeux, des défis et des meilleures pratiques de RSE sur le territoire du Plan Nord sur la base d'informations recueillies auprès d'organismes de développement économique et d'entreprises qui y interviennent.

Objectifs (2/2)

- Collecter l'information permettant de démontrer les retombées locales des bonnes pratiques de RSE.
- Apporter un point de vue positif de la RSE en provenance des acteurs de développement économique.
- Fournir l'information nécessaire pour permettre au gouvernement du Québec de développer des outils de sensibilisation et de formation à l'intention des investisseurs, des conseillers et des analystes gouvernementaux impliqués sur le territoire du Plan Nord.

Méthodologie

1. Élaboration de la liste des principaux organismes de développement économique qui interviennent sur le territoire du Plan Nord.
2. Entretiens téléphoniques semis directifs (juillet à octobre 2016) auprès d'organismes de développement économique afin d'identifier les entreprises novatrices en matière de RSE : 25 répondants.
3. Collecte d'information à l'aide d'un questionnaire directement auprès des entreprises identifiées afin de documenter les meilleures pratiques de RSE : 27 répondants.
4. Rédaction des fiches synthèses d'exemples de bonnes pratiques : 33 fiches.
5. Attestation de l'exactitude, avec l'entreprise, de l'information colligée dans les fiches.
6. Validation de l'exactitude du contenu de chacune des fiches par une tierce partie au niveau des communautés.
7. Rédaction de fiches sectorielles pour les secteurs ciblés : 5 fiches.

EXEMPLES DE BONNES PRATIQUES

RESPONSABILITÉ SOCIALE D'ENTREPRISE

SECTEUR MINIER



Projet de Centre de la petite enfance (CPE) Touchatouille

Thématique RSE : Développement d'infrastructures communautaires

ARCELORMITTAL (secteur minier)

Besoins de la communauté locale

- Pénurie de place en service de garde nuit à l'attraction de jeunes familles à Port-Cartier et prive les entreprises de professionnels et travailleurs qualifiés.
- CPE Touchatouille est le seul dans la région de Port-Cartier et la liste d'attente est de plus de 150 enfants.

Méthodes utilisées

- Un comité consultatif composé d'acteurs du milieu décide de l'attribution du Fonds ArcelorMittal selon les projets communautaires présentés.

Projet de Centre de la petite enfance (CPE) Touchatouille

Thématique RSE : Développement d'infrastructures communautaires

ARCELORMITTAL (secteur minier)

Description de l'initiative

- Contribution de 100 000\$ pour financer la conversion d'une bâtisse existante de Port-Cartier en CPE (projet total de 2 M \$).
- Ajout de 80 places en services de garde et d'ainsi répondre aux besoins nombreuses jeunes familles.



Projet de Centre de la petite enfance (CPE) Touchatouille

Thématique RSE : Développement d'infrastructures communautaires

ARCELORMITTAL (secteur minier)

Retombées

- Bonification de l'offre de services de garde sur le territoire
- Création de vingt emplois à temps plein dans la communauté.
- Maintien des activités de La Maison de la Famille de Port-Cartier.
- Revitalisation du secteur de l'ancienne salle de quilles.



Projet de Site culturel Rodrick Swallow

Thématique RSE : Développement culturel

STORNOWAY DIAMONDS (secteur minier)

Besoins de la communauté locale

- Besoin d'un « espace » pour la pratique d'activités traditionnelles
- Mise en valeur de la culture crie
- Maintien et amélioration de la communication entre les différentes « nations » travaillant à la mine

Méthodes utilisées

- Comité de négociation menant à l'entente de répercussions et avantages (ERA) avec la communauté Cri (convention Mecheshoo).

Projet de Site culturel Rodrick Swallow

Thématique RSE : Développement culturel

STORNOWAY DIAMONDS (secteur minier)

Description de l'initiative

- Construction d'un site culturel cri en bordure du lac Lagopède.
- Les employés cris peuvent y pratiquer leur cuisine traditionnelle et autres activités ancestrales.
- Lieu de rassemblement pour tous les employés de Stornoway
- Les employés non-autochtones peuvent se familiariser avec la culture crie.



Projet de Site culturel Rodrick Swallow

Thématique RSE : Développement culturel

STORNOWAY DIAMONDS (secteur minier)

Retombées

- Meilleures connaissances de la culture autochtone pour les employés de Stornoway (plus de 26 nationalités)
- Développement du sentiment d'appartenance par la valorisation de pratiques ancestrales



Amélioration du plan d'implantation d'un projet minier

Thématique RSE : Concertation locale

NEMASKA LITHIUM (secteur minier)

Besoins de la communauté locale

- Revoir entièrement la localisation de toutes les haldes à stériles et résidus miniers, bassins et effluents de manière notamment à les éloigner du lac des Montagnes et réduire l'impact visuel associé.
- Éviter toute déviation de la Route du Nord et ainsi conserver son tracé actuel.

Méthodes utilisées

- Séances d'information publiques et aussi ciblées (aînés, jeunes, femmes, utilisateurs du territoire, maître de trappe)
- Prise en compte des divers avis et recommandations de l'ACEE et du COMEX ont été pris en compte dans l'analyse.

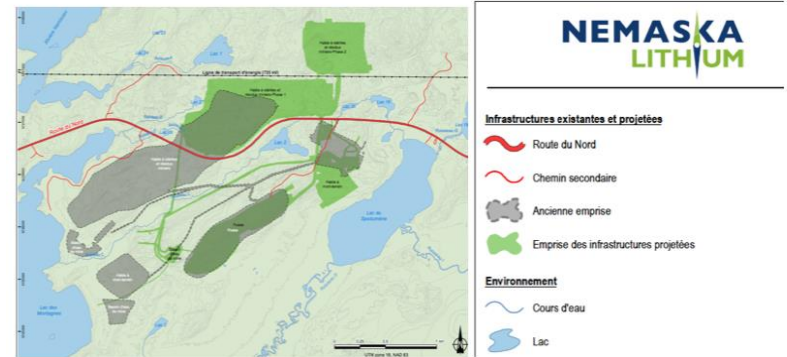
Amélioration du plan d'implantation d'un projet minier

Thématique RSE : Concertation locale

NEMASKA LITHIUM (secteur minier)

Description de l'initiative

- Suite aux consultations tenues après le dépôt de l'étude d'impact environnemental et social (EIES), une nouvelle analyse du projet a été réalisée dans le cadre de l'étude de faisabilité.
- Réduction du nombre d'infrastructures devant être construites et concentration de celles-ci à proximité du gisement afin de minimiser l'empreinte écologique du projet.



Amélioration du plan d'implantation d'un projet minier

Thématique RSE : Concertation locale

NEMASKA LITHIUM (secteur minier)

Retombées

- Réduction de l'impact visuel de la halde à stériles et résidus miniers.
- Empreinte environnementale du projet sur les milieux terrestres et humides réduite de 25 %.
- La Corporation de développement de Nemaska (Nation crie de Nemaska) a investi dans Nemaska Lithium (3ème plus important actionnaire).



Buanderie de Wemindji

Thématique RSE : Développement local

GOLDCORP - projet Éléonore (secteur minier)

Besoins de la communauté locale

- Besoin de créer des emplois et des entreprises en lien avec le projet Éléonore
- Répondre aux besoins de la population Cri.
- phase de construction du projet, 1300 travailleurs du campement, réserves en eau sur le site limitées

Méthodes utilisées

- Discussions et échanges lors de rencontres du Comité sur les opportunités d'affaire en lien avec l'entente Opinagow (ERA)
- Rencontres entre la corporation de développement Tawich et Goldcorp.

Buanderie de Wemindji

Thématique RSE : Développement local

GOLDCORP - projet Éléonore (secteur minier)

Description de l'initiative

- Le service de buanderie, qui appartient aux Cri de Wemindji a commencé en mai 2013 pour supporter le chantier de construction.
- Goldcorp y a investi 100 000\$ dans cette buanderie équipée de laveuses et sécheuses de type industriel à la fine pointe de la technologie.
- Service maintenu avec la mine en opération.
- Les résidents de la communauté de Wemindji profitent aussi des services de la buanderie.



Buanderie de Wemindji

Thématique RSE : Développement local

GOLDCORP - projet Éléonore (secteur minier)

Retombées

- Création de 7 emplois locaux.
- Création d'une entreprise de transport pour recueillir et livrer les items à laver.
- Moindre pression exercée sur les ressources en eau du site de la mine.
- Réduction des coûts d'entretien pour Goldcorp.



EXEMPLES DE BONNES PRATIQUES

RESPONSABILITÉ SOCIALE D'ENTREPRISE

SECTEUR FORESTIER



Plan d'aménagement forestier volontaire pour le rétablissement du caribou forestier

Thématique RSE : Concertation locale

TEMBEC (secteur forestier)

Besoins de la communauté locale

- Mettre en œuvre et maintenir une gestion forestière responsable tenant compte des connaissances scientifiques les plus récentes sur les habitats et aires de répartition du caribou forestier.

Méthodes utilisées

- La collaboration entre Tembec et les parties prenantes telles que les collectivités autochtones présentes sur le territoire et la Société pour la Nature et les Parcs (SNAP) remonte à plus de 10 ans.
- Le besoin d'élaborer un plan commun a émergé au cours des nombreuses rencontres de concertation avec ces organisations et dans le cadre du maintien de la certification forestière FSC.

Plan d'aménagement forestier volontaire pour le rétablissement du caribou forestier

Thématique RSE : Concertation locale

TEMPEC (secteur forestier)

Description de l'initiative

- Plan d'aménagement volontaire convenu entre Tembec, la communauté algonquine de Pikogan (Première Nation Abitibiwinini), la SNAP et le MFFP.
- Il vise à protéger les quelques 500 caribous forestiers qui occupent un territoire de 675 000 hectares au nord de La Sarre.



Plan d'aménagement forestier volontaire pour le rétablissement du caribou forestier

Thématique RSE : Concertation locale

TEMBEC (secteur forestier)

Retombées

- Limiter à 5% les pertes des possibilités forestières sur le territoire.
- Maintenir les certificats FSC de l'entreprise.
- Renforcer les liens entre les parties prenantes.
- Favoriser le rétablissement du caribou forestier.



Construction de la maison des jeunes de Sacré-Coeur

Thématique RSE : Développement communautaire

BOISACO (secteur forestier)

Besoins de la communauté locale

- Offrir aux jeunes de 11 à 17 ans un lieu de rencontre où ils peuvent pratiquer diverses activités de loisirs tout en valorisant l'autonomie, la participation volontaire à la prise de décisions, à l'organisation et à la réalisation d'activités de toutes sortes.

Méthodes utilisées

- Des employés de Boisaco participent à la Société de développement Sacré-Cœur inc., ce qui permet pour l'entreprise d'être davantage intégrée au milieu tout en permettant aux employés impliqués d'élargir leur vision et de gagner de l'expérience de gestion.

Construction de la maison des jeunes de Sacré-Coeur

Thématique RSE : Développement communautaire

BOISACO (secteur forestier)

Description de l'initiative

- Le groupe Boisaco a consenti une aide de 50 000 \$ pour supporter la municipalité dans la construction de la maison des jeunes de Sacré-Cœur.



Construction de la maison des jeunes de Sacré-Coeur

Thématique RSE : Développement communautaire

BOISACO (secteur forestier)

Retombées

- Investissement de 50 000\$
- Projet mobilisateur pour les jeunes
- Implication bénévole de travailleurs de Boisaco dans le projet



Programme de formation en voirie forestière

Thématique RSE : Développement des compétences locales

EACOM (secteur forestier)

Besoins de la communauté locale

- Les jeunes de la communauté Cri de Waswanipi (26 % de la population) a connu une croissance de 20,6 % entre 2006 et 2011.
- Développer des opportunités d'emplois adaptées à la réalité des jeunes afin d'éviter leur exode de la communauté.

Méthodes utilisées

- Constats des besoins de formation identifiés lors des rencontres régulières du comité multipartites de suivi de l'entente de la Paix des Braves.
- Partenariat avec le CFP de la Commission scolaire de Mont-Laurier et le Centre de ressources humaines Cris de Waswanipi pour bien adapté la formation.

Programme de formation en voirie forestière

Thématique RSE : Développement des compétences locales

EACOM (secteur forestier)

Description de l'initiative

- EACOM considérait qu'il était primordial de favoriser l'employabilité des jeunes de la communauté Cri de Waswasnipi
- EACOM et la communauté ont mandaté le CFP de Mont-Laurier pour développer et dispenser un programme adapté de formation professionnelle.
- Ils se sont aussi assurés de s'associer au Centre de ressources humaines Cris pour encadrer les démarches de recrutement.
- Enfin, en plus de financer l'initiative, EACOM a proposé un « territoire de pratique » au Nord de Lebel-sur-Quévillon.



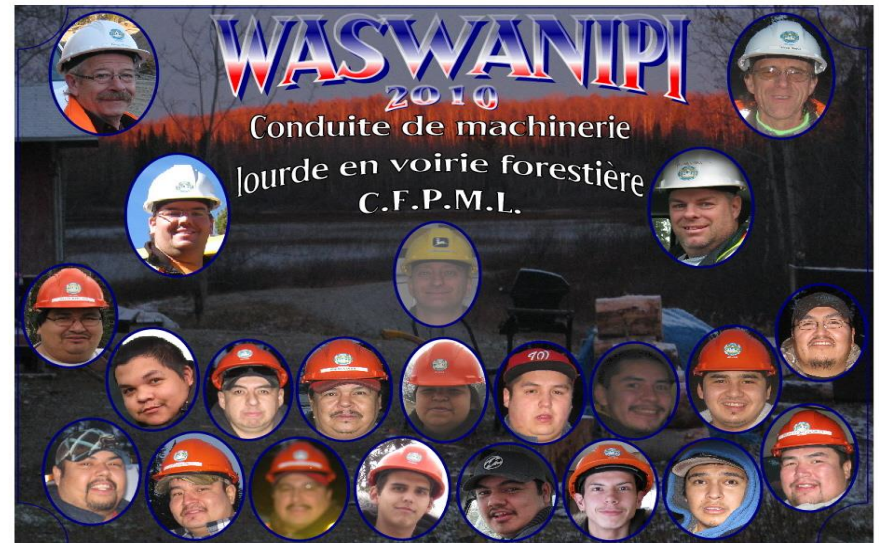
Programme de formation en voirie forestière

Thématique RSE : Développement des compétences locales

EACOM (secteur forestier)

Retombées

- Création d'emplois locaux
- Employabilité des jeunes formés pour d'autres secteurs/ industries
- Maintien et amélioration des relations avec la communauté nécessaire au maintien de la certification FSC par EACOM
- Sécurisation des clients de EACOM qui requiert la certification FSC pour leur approvisionnement.



EXEMPLES DE BONNES PRATIQUES

RESPONSABILITÉ SOCIALE D'ENTREPRISE

SECTEUR AGRICOLE



Projet de serre – école

École primaire Longue-Pointe de Mingan

Thématique RSE : Développement des compétences

COOP GRENIER BORÉAL

Besoins de la communauté locale

- Assurer une certaine indépendance alimentaire et transmission de connaissances accumulées par la coopérative quant aux produits du terroir et contribuer aux changements positifs quant aux saines habitudes de vie.

Méthodes utilisées

- La coopérative tient mensuellement des rencontres de son conseil d'administration et annuellement une assemblée générale (103 membres)
- Cette représentativité lui permet aussi de bien identifier les besoins et de rendre compte de ses activités et initiatives.

Projet de serre – école

École primaire Longue-Pointe de Mingan

Thématique RSE : Développement des compétences

COOP GRENIER BORÉAL

Description de l'initiative

- La COOP a appuyé techniquement l'école primaire de Longue-Pointe-de-Mingan pour identifier les équipements requis, élaborer le budget, obtenir le financement nécessaire et enfin réaliser l'aménagement de la serre et former les enseignants.



Projet de serre – école

École primaire Longue-Pointe de Mingan

Thématique RSE : Développement des compétences

COOP GRENIER BORÉAL

Retombées

- Reconnaissance :
 - Grand Prix de la ruralité; lauréat national Excellence-innovation 2014
 - Concours québécois en entrepreneuriat; Lauréat national, Prix reconnaissance en développement durable 2013
- Valorisation des produits locaux.
- Visibilité accrue pour la COOP dans les médias et la communauté.



Quelques atouts à maintenir

- Établissement d'ententes de répercussions et avantages (ERA) avec les communautés autochtones.
- Intégration croissante des meilleures pratiques en environnement et en RSE.
- Entente multi usages des routes d'accès aux territoires.
- Programmes de développement des compétences locales.

LEVIERS à exploiter

- Établissement d'ententes de type ERA avec les communautés non-autochtones.
- Collaboration intersectorielle pour fournitures de services et de ressources communes.
- Formation des travailleurs non autochtones sur la culture autochtone.
- Vulgarisation de l'information présentée aux parties prenantes pour faciliter la compréhension des projets et des enjeux qui s'y rattachent.

Principaux ENJEUX et DÉFIS

- Maintien et efficacité des comités de suivi qui s'échelonnent sur plusieurs années.
- Maintien local de ressources spécialisées pour limiter le phénomène du fly-in fly-out.
- Intégration des travailleurs autochtones demeurent souvent difficile en raison des différences culturelles.
- Développement des réseaux de communication (cellulaire, fibre optique).



www.cqdd.qc.ca
nicolas.gagnon@cqdd.qc.ca