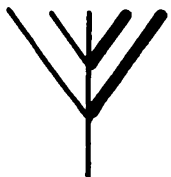
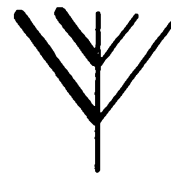
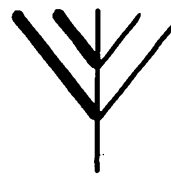
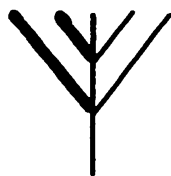
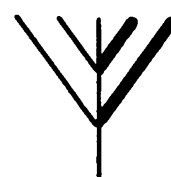
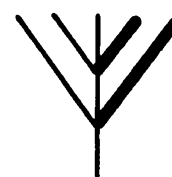
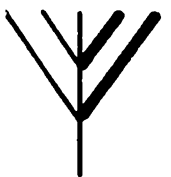
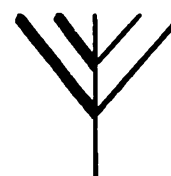
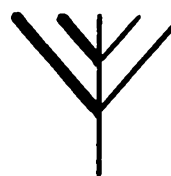
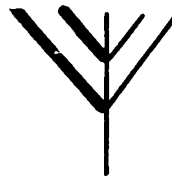
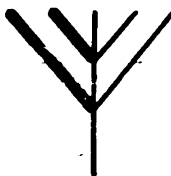
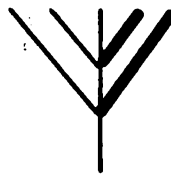
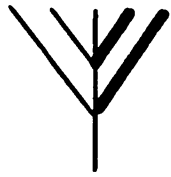
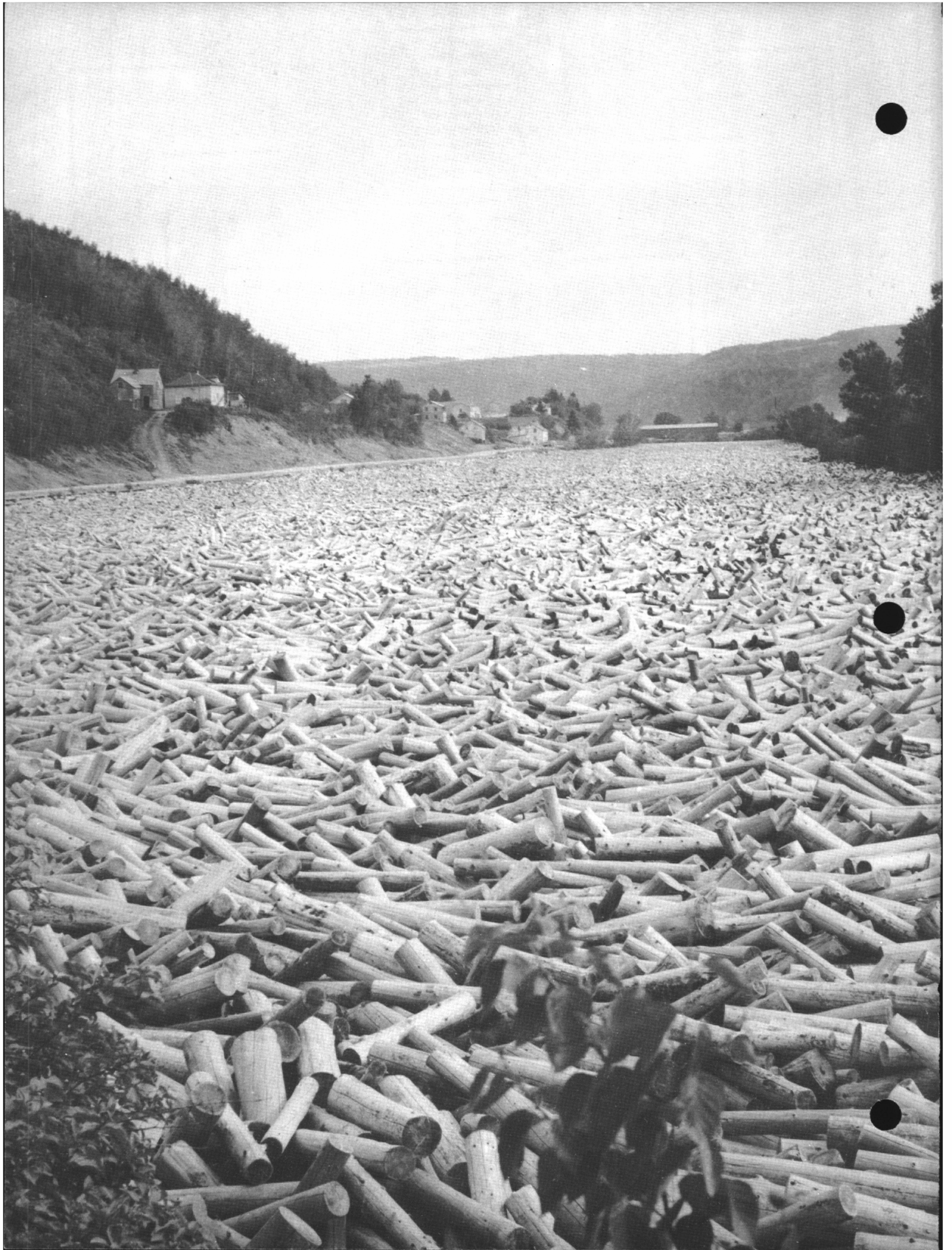


rapport du ministre des terres et forêts

province de québec



1962 - 1963



MINISTÈRE DES TERRES ET FORÊTS
PROVINCE DE QUÉBEC
CABINET DU MINISTRE

Honorable Paul Comtois, c.p.,
Lieutenant-gouverneur de la
province de Québec.

Monsieur le lieutenant-gouverneur,

J'ai l'honneur de vous
soumettre le rapport du ministère
des Terres et Forêts pour l'exercice
1962-1963.

Respectueusement soumis,

Lucien Lévesque.

organisation du service forestier

Le Service forestier comprend deux grandes divisions: le service intérieur et le service extérieur.

a) SERVICE INTERIEUR

Le Service intérieur du Service forestier comprend douze organismes, dont on trouvera ci-après une brève description avec, en exergue, le nom de l'officier qui en a la responsabilité.

- 1) **Bureau de l'Economie forestière**
(Roger Langlois, i.f., directeur intérimaire)
Surveillance de l'aménagement des forêts de la Couronne, dendrométrie, inventaires forestiers, documentation forestière, études photogrammétriques.
- 2) **Bureau des Exploitations forestières**
(M. Paul Lemay, i.f.)
Emission des permis d'exploitation dans les forêts vacantes et affermées de la Couronne, ainsi que dans les réserves cantonales. Surveillance des exploitations forestières et contrôle des bons de pensions.
- 3) **Bureau du Reboisement et des Pépinières**
(M. Tancrede Deslauriers, i.f.)
Reboisement sur les terres de la Couronne. Entretien et surveillance générale des pépinières du ministère.
- 4) **Bureau du Mesurage et de la Classification des bois**
(M. Adrien Bilodeau)
Mesurage et contrôle du mesurage des bois coupés dans les forêts de la Couronne, facturation des droits de coupe, émission des certificats de mesurage, émission des permis d'expédition des bois en dehors du Québec, perception de la taxe du fonds d'éducation sur les bois exploités.
- 5) **Bureau de l'Enregistrement des Permis de coupe**
(M. Léon Boulanger)
Enregistrement et renouvellement des titres de concessions forestières, contrôle des transferts de titres, perception de la rente foncière.
- 6) **Bureau de Renseignements forestiers**
(M. Roch Délisle, i.f.)
Education forestière des propriétaires de lots boisés, en vue d'un meilleur aménagement de leurs forêts préparation de plans de reboisement, conseils techniques sur la culture de l'érablière et de la terre à bois, sur la tenue d'une comptabilité forestière. On trouvera plus loin, sous la rubrique du service extérieur, la liste des bureaux divisionnaires qui relèvent de cet organisme.
- 7) **Bureau des Bois** (J.-R.-Alfred Legendre)
Propagande en faveur de nos produits forestiers au moyen de tracts, causeries, etc. Ce Bureau maintient une exposition permanente des plus belles pièces de menuiserie obtenues par un emploi judicieux des bois du Québec.
- 8) **Scieries et Erablières**
(M. J.-A. Boissonneault, i.f.)
Contrôle des scieries, émission des permis de moulin à scie. Facturation des dépôts-garantie et des loyers, contrôle des permis de sucrerie.
- 9) **Sylviculture et de Botanique**
(M. Jean Smith, i.f.)
Renseignements et travaux d'ordre sylvicole et botanique, traitement sylvicoles à l'intérieur des plantations sur les terres de la Couronne, études de rendement et d'accroissement des massifs boisés au moyen de places d'études permanentes.
- 10) **Restauration forestière** (M. Robert Barras, i.f.)
Restauration forestière, travaux d'amélioration de peuplements forestiers, de reboisement, camps forestiers pour étudiants.

- 11) **Assistance aux Producteurs de Bois à pâtes**
(M. Marcel Filiatrault, i.f.)
Aide aux colons et aux cultivateurs dans la mise en marché de leurs bois à pâte.

- 12) **Entrepôt du Service** (M. J.-M. Bergeron)
Contrôle de l'outillage et de l'équipement entreposés à Québec ou distribués dans les districts administratifs.

b) SERVICE EXTÉRIEUR

Le Service extérieur du Service forestier comprend tous les bureaux ou organismes distribués un peu partout dans la Province et dont on trouvera ci-après une brève description.

1) District forestiers

Le territoire de la province a été divisé, pour fins administratives, en dix-huit districts, chacun sous la direction d'un ingénieur forestier. Ci-après la liste des districts avec le nom de l'ingénieur et l'adresse du bureau.

DISTRICT	CHEF DE DISTRICT
Amos	Roger Roy, i.f., Amos
Rouyn	Lucien Castonguay, i.f., Rouyn
Hull	Jean Lebleu, i.f., Hull
Nord de Montréal	J.-B. Campagna, i.f., Montréal
St-Maurice	Maurice Descoteaux, i.f., Shawinigan
Chicoutimi	Noël Lizotte, i.f., Chicoutimi
Roberval	Ls-Philippe Samson, i.f., Roberval
Québec	Armand Lafard, i.f., Québec
N.-Dame du Lac	Arthur Bérubé, i.f., N.-Dame du Lac
Rimouski	Romuald Fournier, i.f., Rimouski
Chibougamau	J.-H. Potvin, i.f., Chibougamau
Matane	Paul-Henri Côté, i.f., Matane
(Forêt domaniale)	
Sept-Iles	Jean-Louis Vézina, i.f., Sept-Iles
New-Carlisle	Marcel Léveillé, i.f., New-Carlisle
Hauterive	Oscar Blais, i.f., Hauterive
Val d'Or	Gaétan Côté, i.f., Val d'Or
La Sarre	Simon Couture, i.f., La Sarre.

2) Bureaux divisionnaires

des Renseignements forestiers
Le Bureau de Renseignements forestiers se ramifie en dix-neuf bureaux divisionnaires, chacun sous la direction d'un ingénieur résident. Voici la liste de ses diverses divisions:

INGENIEUR DIVISIONNAIRE	DIVISION
Fernand Côté, i.f.	Québec
Paul-Emile Fortin, i.f.	Beauceville
Jean Dumoulin, i.f.	Sherbrooke
Jean-Paul Dubé, i.f.	Lévis
Maurice Kirouac, i.f.	St-Jérôme (Lac St-Jean)
Adrien Larrivée, i.f.	Hull
Rolland Bernaquez, i.f.	Trois-Rivières
Hermel Fournier, i.f.	St-Hyacinthe
Yvon Martin, i.f.	Rimouski
Raymond Lord, i.f.	Ste-Anne de la Pocatière
Roger-R. Roy, i.f.	Cowansville
Martial Lafrenière, i.f.	Nicolet
Yvon Mercier, i.f.	La Malbaie
Charles-Henri Gilbert, i.f.	Plessisville
André-Côme Lemay, i.f.	Drummondville
Claude Simard, i.f.	Mont-Laurier
Guy Pelletier, i.f.	Notre-Dame du Lac

3) Pépinière forestières du Québec

Le Service forestier maintient depuis déjà plusieurs années trois pépinières permanentes, dont l'une est située à Berthierville, sous la direction de M. Tancrede Deslauriers, i.f., une autre à Grandes-Piles, près de Grand'Mère, sous la direction de M. Maurice Descoteaux, i.f., et une troisième à New-Carlisle, en Gaspésie, sous la direction de M. Marcel Léveillé, i.f.

En plus de ces trois pépinières principales, le Service forestier possède également dix pépinières secondaires et sept pépinières volantes.



service forestier



économie forestière

PLANS D'AMÉNAGEMENTS VÉRIFIÉS AU COURS DE 1962-63

Concessionnaires	Unité d'aménagement	m.c.	Hectares
Anglo Canadian Pulp & Paper Mills Ltd	Sault au Cauchon & Bersimis	3,006	777,000
Baie St-Paul Lumber Co. Ltd.	Rivière Ste-Anne	59	15,281
Consolidated Paper Corp. Ltd.	Lower Mattawin	658	170,422
D'Auteuil Lumber Co. Ltd., The	Canton Adstock	9	2,331
Donohue Brothers Ltd.	Riv. Malbaie-Montmorency	30	7,770
Fraser Companies Ltd.	Riv. Assemetquagan	183	47,397
Fraser Companies Ltd.	Riv. Millstream	109	28,231
Fraser Companies Ltd.	Kedwick	133	34,447
Gagnon, Napoléon & Fils Ltée	Chabot & Painchaud	41	10,619
Gagnon, Napoléon & Fils Ltée	Berthelot-Noiseux	75	19,425
Grenon & Fils Ltée	Rivière Cyriac	18	4,662
Lake Megantic Pulp Co.	Marston, Louise, etc.	83	21,497
Megantic Manufacturing Co.	Carthby, Whitton, etc.	82	21,238
Mohawk Corporation Ltd.	Parke & Bungay	81	20,979
Price Brothers & Co. Ltd.	Kénogami Sud	1,266	327,894
Richmond Pulp & Paper Co. of Canada Ltd.	Rivière Opawica	250	64,750
Ste. Anne Power Co.	Rivière du Gouffre	88	22,792
Seigniorly Timberlands Ltd.	Clapperton, Maria, etc.	89	23,0'
TOTAL		6,254	1,619,786

PLANS D'AMÉNAGEMENTS REÇUS AU COURS DE 1962-63

Concessionnaires	Unité d'aménagement	m.c.	Hectares
Audet, Gérard,	Canton Bochart	50	12,950
Bathurst Power & Paper Co. Ltd.	Rivière Bonaventure	422	109,298
Booth Lumber Ltd.	Kippawa	1,161	300,699
Cascapédia Manufacturing & Trading Co.	Rivière Cascapédia	1,059	274,281
Consolidated Paper Corp. Ltd.	Lower Ottawa	729	188,811
Cross F.F.	Canton Wakefield	6	1,554
Gagnon & Frères de Roberval Ltée	Rivière Ouatouchouaniche	131	33,929
Fraser Companies Ltd.	Cabano	288	74,592
Fortin Lumber Inc.	Canton Chaste	50	12,950
Laberge & Laberge Ltée	Canton Louvigny	60	15,540
Mont Louis Seigniorly Ltd.	Canton Duchesnay	68	17,612
Price Brothers & Co. Ltd.	Bas Saguenay Nord	392	101,528
Quebec North Shore Paper Co.	Rivière Pistuakanis	280	72,520
Saguenay Furniture Co.	Rivière du Moulin	78	20,202
Singer Manufacturing Co., The	Rivière du Sourd	184	47,656
Singer Manufacturing Co., The	Rivières Petite Nation et Blanche	480	124,320
Soucy F.F. Inc.	Canton Parke	15	3,885
TOTAL		5,453	1,412,327

Aménagement des concessions forestières

Jusqu'au 31 mars 1963, la superficie des concessions forestières s'étendait à 85,515 milles carrés (22,148,385 hectares), soit une augmentation de 1550 milles carrés comparativement à l'exercice 1961-62.

Ces dernières représentent donc 31.6 pour cent de la superficie totale des terrains forestiers de la Province au sud du 52° de latitude nord.

De ces 85,515 milles carrés (22,148,385 hectares) 79,529 milles carrés (20,595,680 hectares) sont soumis à fournir un plan d'aménagement: ce qui représente 93 pour cent de

toute la superficie concédée.

Inventaires forestiers

Le ministère des Terres et Forêts a également mis en oeuvre, au cours de 1962-63, un important programme d'inventaire forestier. Ce travail fut confié à des ingénieurs forestiers de la pratique privée.

Le but de ces travaux était de connaître d'une façon précise les disponibilités forestières des régions étudiées. Ainsi, cette connaissance permettra de faire une répartition équitable et rationnelle entre nos différentes industries forestières.

INVENTAIRE FORESTIERS EXÉCUTÉS EN 1962-63

Régions	Superficie m.c.	Hectares
Abitibi	2,260.0	585,340
Lac St-Jean	632.3	163,766
Rive Sud du St-Laurent	32.0	8,288
TOTAL	2,924.3	757,394

Photogrammétrie

Dans le but d'établir un programme d'inventaire des plus adéquats, le Bureau de l'Economie forestière fait exécuter, chaque an-

née, des études photogrammétriques dans diverses régions de la Province.

ÉTUDES PHOTOGRAMMÉTRIQUES EFFECTUÉES EN 1962-63

Régions	Superficie m.c.	Hectares
Lac St-Jean	2,711.5	702,278
Côte Nord	2,178.0	564,102
Rive Sud du St-Laurent	800.0	207,200
TOTAL	5,689.5 m.c.	1,473,580

TENURE DES TERRAINS DE LA PROVINCE 1962-63

Description	M.C.	Hectares	%
FORÊTS DE LA COURONNE	317,390	82,204,010	53.4
Affermées	85,515	22,148,385	14.4
Réserves cantonales	3,211	831,649	0.5
Réserves et Parcs Nationaux	388	100,492	0.1
Réserves spéciales	752	194,768	0.1
Réserves domaniales	795	205,905	0.1
Lots de colonisation disponibles	2,600	673,400	0.4
Forêts vacantes	224,129	58,049,411	37.8
FORÊTS PRIVÉES	26,240	6,796,160	4.4
Propriétés des grandes industries	8,565	2,218,335	1.5
Propriétés de 2,000 acres et moins	17,675	4,577,825	
TERRAINS PEU BOISÉS	237,346	61,472,614	2.3
TERRAINS AGRICOLES	12,884	3,336,956	
GRAND TOTAL	594,860	154,068,740	

TENURE DES TERRAINS FORESTIERS AU SUD DU 52°

(eau et terrains improductifs inclus)

1962-63

Description	M.C.	Hectares	%
FORÊTS DES PARTICULIERS	26,240	6,796,160	9.7
Propriétés des grandes industries	8,565	2,218,335	3.2
Propriétés de 2,000 acres et moins	17,675	4,577,825	6.5
FORÊTS DE LA COURONNE (Ottawa)	388	100,492	0.1
Forêt expérimentale	11	2,849	—
Réserves indiennes	280	72,520	0.1
Réserves militaires et autres	19	4,921	—
Parc national	78	20,202	—
FORÊTS DE LA COURONNE (Québec)	243,790	63,141,610	90.2
Concessions forestières	85,515	22,148,385	31.6
Réserves cantonales	3,211	831,649	1.2
Forêts domaniales	795	205,905	0.3
Réserves forestières spéciales	752	194,768	0.3
Lots de colonisation disponibles	2,600	673,400	1.0
Terrains vacants	150,917	39,087,503	55.8
TOTAL	270,418	70,038,262	100.0

CLASSIFICATION DU TERRITOIRE DE LA PROVINCE

1962-63

Description	Superficie m.c.	Hectares
Terrains bien boisés	181,464	46,999,176
Terrains peu boisés	168,452	43,629,068
Terrains non boisés	13,884	3,595,956
Superficies improductives	160,060	41,455,540
Eau	71,000	18,389,000
TOTAL	594,860	154,068,740

CLASSIFICATION DU TERRITOIRE DE LA PROVINCE

1962-63

Description	M.C.	Hectares
Au nord du 52° Latitude	310,560	80,435,040
Terrains bien boisés	3,500	906,500
Terrains peu boisés	130,000	33,670,000
Superficie improductives	131,060	33,944,540
Eau	46,000	11,914,000
Au sud du 52° Latitude	284,300	73,633,700
Terrains bien boisés	177,964	46,092,676
Terrains peu boisés	38,452	9,959,068
Terrains non boisés (culture, etc.)	13,884	3,595,956
Superficie improductives	29,000	7,511,000
Eau	25,000	6,475,000
Superficie de la province	594,860	154,068,740

LISTE DES CONCESSIONS FORESTIÈRES ACCORDÉES DURANT L'EXERCICE

1962-63

Concessionnaires	Unités d'aménagement	Superficie m.c.
Canadian International Paper Company	Cantons Feuquières, Huard, Lareau; Lacs Chapman, Kokomis; Rivières de l'Aigle, Pascagama, St-Cyr	1,154
Herménégilde Champagne	Canton Bignell	49
Entreprises Marois Inc.	Cantons La Ribourde et Daine	50
Forêt-Québec Limitée	Cantons Fonteneau et Thémis	68
New-Brunswick International Paper Company	Rivière Nouvelle	36
Price Brothers & Company Limited	Pipmaukin, Betsiamites	897

**LISTE DES CONCESSIONS FORESTIÈRES
RÉTROCÉDÉES À LA COURONNE DURANT L'EXERCICE**

1962-63

Unités d'aménagement	Superficie m.c.	Concessionnaires
Cantons Bourgmont et Bongard	4	Jean Louis Bacon
Canton Buies	5	Frank Byrne Limitée
Canton Awantjish	18	Dionne & Frère
Cantons Howard, Montcalm, Walfe; Rivières Coulonge et Noire	64	Forêt-Québec Limitée
Cantons Charlevoix, Harvey; Rivières Ste-Marguerite, Shipshaw, Valin	567	Price Brothers & Company Limited

**LISTE DES TRANSFERTS DE CONCESSIONS FORESTIÈRES
APPROUVÉS DURANT L'EXERCICE**

1962-63

Anciens Concessionnaires	Unités d'aménagement	Superfi. m.c.	Nouveaux Concessionnaires
Donnacona Paper Com- pany Limited	Cantons Iberville, Stoneham, Tewkesbury, Rivières Betsia- mites, Boucher, Jacques-Car- tier, Madeleine, Papinachois, Sault-au-Mouton, Sautariski, Montmorency	1,366	Dominion Tar & Chemical Company, Limited
Godbout Lumber Compa- ny	Rivière Godbout	91	St - Regis Paper Company (Canada) Limited
John Murdock & Fils Ltée	Rivières Coulonge, Keepawa, Noire	159	Murdock Lumber Co.
Pontiac Enterprises Inc.	Rivières Coulonge et Noire	28	Forêt-Québec Limitée

exploitations forestières

BOIS COUPÉS DANS LES TERRAINS DE LA COURONNE (VACANTS OU AFFERMES)

Nature des produits	(1962-63)	Pieds cubes	%
Bois à pâte et papier		358,944,057	65.2
Bois de sciage		165,513,424	30.2
Chauffage des camps d'exploitation forestière		9,488,958	1.7
Constructions, paillage et bachonnage		2,403,869	0.4
Piquets, perches, bois de minerai etc.		379,701	—
Autres bois		13,250,111	2.5
TOTAL		549,980,120	100.0

BOIS COUPÉS DANS LES TERRAINS DE LA COURONNE 1962-63 (selon la nature des produits)

Nature des produits	Volumes mesurés en			Total exprimé en pieds cubes
	pieds cubes	p.m.p.	cordes	
Bois à pâte et à papier	115,958,375	42,963	2,735,466	348,481,579
Bois à pulpe pris dans les houppiers de bois de sciage	4,213,366	—	73,519	10,462,481
Bois de sciage	3,161	822,833,512	—	164,569,863
Bois de chauffage	1,392	—	36,161	3,075,077
Bois de chauffage (houppiers de bois de sciage)	2,116	—	1,414	122,306
Bois de feu (pour chantiers)	—	—	198	16,830
Grands Bois	8,761,228	—	—	8,761,228
Bois équarris, flâcheux ou méplats	—	—	—	—
Bois en grume utilisés au paillage des chemins de chantiers	149,630	254,288	—	200,488
Bois de carbonisation et de distillation	—	—	—	—
Bois à fuseaux	120,575	—	7,908	792,755
Traverses de chemins de fer	21,486	83,983	—	38,283
Bois de clôtures (piquets et perches)	10,808	—	—	10,808
Bois de mines (étais)	19,976	—	—	19,976
Bois de mines (ponts de travail)	—	—	—	—
Bois de mines (pièces de garnissage)	23,021	—	—	23,021
Bois de mines (traverses de chemin de fer)	—	—	—	—
Bois de chauffage pour les mines	—	—	15	1,275
Pilots de bois rond	72,464	—	—	72,464
Autres	28,712	—	664	85,152
Bois en grume de moins de 8'	2,768	—	—	2,768
Bois de bardeau (à la corde)	—	—	4	340
Bois à réduction du minerai	5,857	—	—	5,857
Piquets et perches dénombrés (moins de 8')	—	—	—	—
Piquets et perches dénombrés (plus de 8')	—	—	—	—
Bois de déroulage	413,628	2,757,079	—	965,041
Chauffage des camps d'exploitation (non factu- ré)	—	—	—	9,488,958
Constructions, paillage et bachonnage (non fac- turé)	—	—	—	2,403,869
Piquets, perches et bois de minerai (non factu- ré)	—	—	—	379,701
TOTAL	129,808,562	825,971,825	2,855,349	549,980,120

**RÉPARATION DES BOIS COUPÉS EN 1962-63, DANS LES FORÊTS DE LA COURONNE,
SUIVANT LA PROVENANCE OU LA NATURE DES COUPES, PAR DISTRICT ADMINISTRATIF**

(Tous ces volumes sont exprimés en pieds cubes solides)

District	CONCESSIONS RÉGULIÈRES			CONCESSIONS SPÉCIALES	TERRAINS VACANTS			RÉSERVES SPÉCIALES		RÉSERVES CANTONALES Pour usage domestique
	Bois coupés par les con- cessionnaires	Ventes de bois sur pied	Coupes irrè- gulières		Pour fins commer- ciales	Pour fins domes- tiques	Coupes irrègu- lières	Pour fins commer- ciales	Pour fins domes- tiques	
Amos	20,973,357	5,422,946	23,731	—	23,254,758	329,203	260,117	258,889	13,770	190,921
Hauterive	46,484,860	2,963,652	2,052	1,101,770	22,233,845	23,517	424,580	—	—	139,808
Chibougamau	7,692,074	836,706	10,813	—	1,213,146	9,350	46,253	—	—	—
Chicoutimi	28,527,535	4,113,102	31,096	—	2,069,680	112,121	35,242	—	—	274,669
Matane (Forêt Domaniale)	—	—	—	—	2,670,372	—	52	—	—	—
Montréal	28,465,617	11,371,183	31,857	—	671,155	15,075	37,273	—	—	12,260
Hull	44,409,899	13,470,484	111,228	11,191	527,540	4,684	7,888	—	—	15,359
Québec	31,006,432	2,724,703	5,956	556,240	313,451	32,528	20,902	—	—	73,688
N.-Dame du Lac	4,309,542	3,950,981	4,097	—	125,895	—	10,407	—	—	393,932
Roberval	45,464,480	3,739,103	1,336	—	12,159,077	166,387	80,447	—	—	652,154
St-Maurice	74,458,501	3,448,995	7,337	—	259,425	39,812	4,425	—	—	16,628
Sept-Iles	8,327,860	14,025	—	—	951,991	332,205	—	—	—	12,240
Rouyn	11,016,815	3,620,069	4,892	—	8,529,581	916,105	78,144	—	—	397,554
Rimouski	15,420,197	8,631,177	2,092	—	5,316,982	42,304	23,957	1,718,677	51,328	175,697
New-Carlisle	7,304,324	3,524,104	20,257	—	6,195,734	44,886	24,604	42,587	12,207	21,453
TOTAL	373,861,493	67,831,230	256,746	1,669,201	86,492,632	2,068,177	1,054,291	2,020,153	77,305	2,376,363
POURCENTAGE	69.53%	12.61%	0.05%	0.31%	16.08%	0.39%	0.20%	0.38%	0.01%	0.44%

TOTAL 537,707,592

N.B. — Ajoutons à ce total les bois qui ont servi au chauffage des camps d'exploitation 9,488,958

les bois utilisés à la construction de ces camps, au paillage et au bachonnage des chemins de chantiers ainsi qu'à la
construction de petites écluses 2,403,869

les bois rapportés à l'unité 379,701

GRAND TOTAL 549,980,120

RÉPARTITION DES BOIS COUPÉS DANS LES FORÊTS DE LA COURONNE, SELON LES BASSINS
1962-1963

NO	BASSINS	PIEDS CUBES	NO	BASSINS	PIEDS CUBES
101	St-Jean	87,248	316	Ste-Anne de la Pérade	1,082,627
102	Noire	3,325,855	317	Jacques-Cartier	5,232,350
103	St-François de St-Jean	740,952	318	Montmorency	—
104	Lac Témiscouata	3,684,262	319	Ste-Anne de Beaupré	68,443
105	Patapédia	1,364,074	320	Du Gouffre	796,758
106	Matapédia	1,178,834	321	Malbaie	6,346,207
107	Nouvelle (Escuminac)	342,535	322	Noire de St-Siméon	719,189
108	Grande Cascapédia	596,892	323	Petit Saguenay et St-Jean	3,858,619
109	Petite Cascapédia	42,765	324	A Mars (Ha! Ha! et du Moulin)	3,423,943
110	Bonaventure	4,405,214	325	Lac Kénomagi	10,243,626
111	Port-Daniel	23,263	326	Métabetchouan	6,809,964
112	Grand et Petit Pabos	909,456	327	Ouïatchouan et Iroquois	1,147,125
113	Grande Rivière et Malbaie	1,966,250	328	Ashuapmouchaouan	21,822,062
201	Châteauguay	—	329	Mistassini	25,667,975
202	Richelieu	—	330	Péribonka	17,056,677
203	Yamaska	—	331	Shishshaw (Valin)	7,594,266
204	St-François (Hall)	409,891	332	Ste-Marguerite du Saguenay	1,256,780
205	Nicolet	340	333	Escoumains et Sault-au-Mouton	4,926,816
206	Bécancour	3,845	334	Portneuf	6,756,648
207	Du Chêne	6,414	335	Sault-au-Cochon (Laval)	9,428,861
208	Chaudière	3,098,960	336	Betsiamites (Papinachois)	34,997,031
209	Etchemin	6,120	337	Outardes	743,680
210	Du Sud (Boyer)	593,466	338	Manicouagan	15,797,871
211	Ouelle (Trois-Saumons)	8,368	339	Godbout	4,132,240
212	Du Loup (St-Denis)	404,814	340	Pentecôte	1,799,450
213	Ile Verte (Trois-Pistoles)	303,264	341	Aux Roches	2,064,805
214	Rimouski (S.-O. et Bic)	4,950,581	342	Ste-Marguerite	4,785,270
215	Métis	1,135,300	343	Moisie	702,270
216	Matane (Tartigou et Blanche)	2,384,764	344	Au Bouleau	—
217	Cap-Chat	788,106	345	Sheldrake (Tortue)	125,197
218	Ste-Anne des Monts	4,307,048	346	Magpie	55,772
219	Mont-Louis	1,337,164	347	St-Jean de Mingan	152,731
220	Madeleine (Gde-Vallée)	2,257,501	348	Mingan	—
221	Darmouth	1,007,039	349	Romaine	22,015
222	York	377,684	350	Piashtibaie (Corneille et à l'Ours)	20,334
223	St-Jean	3,524,654	351	Watshishou	9,989
301	Ottawa	35,958,804	352	Nabésipi	—
302	Kippawa	3,401,768	353	Aguanish	58,480
303	Dumoine (Maganasapi et à l'Ours)	7,085,769	354	Natashquan	44,672
304	Noire (Swega)	1,813,164	355	Musquarrou (Négashka)	—
305	Coulonge (Quyon)	13,498,613	356	Clamane (Coacoachou)	—
306	Gatineau	23,881,052	357	Les Mécatina (Kécarpoui)	—
307	Lièvre	15,468,866	358	St-Augustin	—
308	Nation	3,635,128	359	Coxipi et Shécatina (Nabétipi)	—
309	Rouge	7,305,815	360	St-Paul	—
310	Du Nord	161,919	401	Lac Abitibi	1,055,743
311	L'Assomption	4,152,387	402	Harricana (Missicabi)	21,469,807
312	Maskinongé	192,300	403	Nottaway	35,864,711
313	Du Loup (Yamachiche)	2,845,907	404	Broadback	—
314	St-Maurice	83,070,838	405	Rupert	—
315	Batiscan	13,521,335	406	Eastmain (Vieux Comptoir)	—
TOTAL					537,707,592
N.B. — Ajoutons à ce total les bois qui ont servi au chauffage des camps d'exploitation					9,488,958
Les bois utilisés à la construction de ces camps, au paillage et au bachonnage des chemins de chantiers ainsi qu'à la construction de petites écluses					2,403,869
Les bois rapportés à l'unité					379,701
GRAND TOTAL					549,980,120

contrôle des exploitations forestières

Tous les mesurages de bois coupés sur les terrains de la Couronne doivent être effectués par des mesureurs licenciés. La liste des mesureurs licenciés à la fin de l'exercice 1962-63, comportait 3,485 noms dont 94 avaient

obtenu leur licence au cours de l'année.

Durant l'exercice 1962-63, il a été émis trois permis spéciaux de mesureur de bois à des étudiants des écoles de Duchesnay parce qu'il y avait un besoin urgent de mesureurs.

PERSONNEL AFFECTÉ AU MESURAGE AU COURS DE L'EXERCICE 1962-63

Description	Nombre
PAR L'INDUSTRIE FORESTIÈRE	972
Mesureurs	687
Vérificateurs	113
Chefs-mesureurs	48
Autres	124
PAR LE MINISTRE DES TERRES ET FORÊTS	424
Mesureurs	159
Vérificateurs	123
Inspecteurs	88
Chefs-mesureurs	13
Autres	41
TOTAL	1,396

Le mesurage des bois coupés dans les concessions forestières étant à la charge des concessionnaires, il est logique de s'attendre à ce que ces derniers constituent la principale source d'emploi des mesureurs. De son côté, le Ministère des Terres et Forêts requiert

également un certain nombre de mesureurs pour le cubage des bois coupés sur les terrains non affermés de la Couronne, de même que pour le contrôle et la vérification du mesurage des bois coupés dans les concessions forestières.

VÉRIFICATIONS DE MESURAGE EFFECTUÉES DANS LES CONCESSIONS FORESTIÈRES DURANT L'ANNÉE 1962-63

Districts administratifs	Nombre de vérifications	Volume des bois dont le mesurage a été vérifié			
		Cordes	P.M.P.	P.C.	%
Amos	322	4,489	3,859,241	254,478	2.77%
Rouyn	571	5,099	4,954,794	450,555	7.63%
Hull	525	5,158	9,849,087	1,076,925	5.95%
Montréal	692	4,996	10,418,655	1,877,723	10.80%
St-Maurice	983	27,921	1,528,569	755,595	4.39%
Chicoutimi	1,006	29,203	701,463	112,165	7.78%
Roberval	1,168	15,927	6,210,564	437,824	4.87%
Québec	771	18,774	1,345,944	324,834	6.31%
Notre-Dame du Lac	783	1,993	4,023,176	—	11.02%
Rimouski	424	4,936	4,152,343	—	3.98%
Housterive	658	73,149	476,077	696,149	9.55%
Chibougamau	195	2,627	306,255	170,990	4.64%
Matane (Forêt Domaniale)	70	81	753,679	—	5.90%
Sept-Iles	75	6,487	—	—	5.72%
New Carlisle	1,191	15,804	6,367,528	—	15.22%
TOTAL	9,434	216,644	54,947,375	6,157,238	6.61%

industrie forestière du québec

VALEUR À L'USINE DES PRODUITS DE LA FORÊT EN 1961-1962

Description	(en \$1,000)	
	1960-61	1961-62
Bois de sciage	74,291	83,070
Bois à pâte vendus hors du Québec	16,167	7,228
Pâte de bois vendue à l'extérieur	71,336	76,704
Papiers et cartons vendus au Canada et à l'étranger	511,770	527,648
Bois de chauffage et des carbonisation	7,008	—
Bois à pâte non utilisé	6,725	3,159
TOTAL	687,297	697,809

BOIS À PÂTE COUPÉS PENDANT L'ANNÉE D'EXPLOITATION 1961-1962 RÉPARTIS SELON LA TENURE DES TERRAINS EXPLOITÉS

Description	Nombre de cordes	
BOIS COUPÉS SUR LES TERRAINS DE LA COURONNE		4,646,000
Concessions forestières	4,057,000	
Autres terrains de la Couronne	589,000	
BOIS COUPÉS SUR LES TERRAINS PRIVÉS		1,875,000
Petites et moyennes propriétés (moins de 2,000 acres)	1,473,000	
Grandes propriétés privées (2,000 acres et plus)	402,000	
TOTAL		6,521,000

BOIS À PÂTE COUPÉS EN 1961-62 SELON DISTRICT ADMINISTRATIF DU SERVICE FORESTIER

No	Districts	Nombre de cordes		Total
		Terrains Couronne	Terrains Privés	
1	Abitibi	165,000	44,000	209,000
2	Témiscamingue	97,000	47,000	144,000
3	Gatineau	266,000	106,000	372,000
4	Montréal	309,000	258,000	567,000
5	St-Maurice	895,000	168,000	1,063,000
6	Chicoutimi	439,000	39,000	478,000
7	Roberval	683,000	16,000	699,000
8	Québec	384,000	718,000	1,102,000
9	Témiscouata	22,000	156,000	178,000
10-14	Rimouski - Matane	81,000	180,000	261,000
11	Côte-Nord	943,000	4,000	947,000
13	Chibougamau	48,000	—	48,000
15	Sept-Iles	91,000	14,000	105,000
16	Gaspésie	223,000	125,000	348,000
	TOTAL	4,646,000	1,875,000	6,521,000

PRODUCTION DES PÂTES, PAPIERS ET CARTONS EN 1962

Description	Nombre de tonnes	
PRODUCTION DES PÂTES		4,681,000
Pâte mécanique	2,835,000	
Pâte au bisulfite	840,000	
Pâte au bisulfite blanchie	286,000	
Pâte au sulfate écrue	408,000	
Pâte au sulfate blanchie	284,000	
Autres pâtes	28,000	
PRODUCTION DES PAPIERS ET CARTONS		4,017,000
Papier journal	3,123,000	
Papier bouquin ou à écrire	85,000	
Papier d'emballage	178,000	
Papier de soie	57,000	
Autres papiers	129,000	
Cartons	445,000	

**PERSONNEL EMPLOYÉ ET SALAIRES PAYÉS PAR
L'INDUSTRIE DES PÂTES ET PAPIERS EN 1962**

Description	Nombre d'employés		Salaires payés (\$)	
AUX OPÉRATIONS FORESTIÈRES		15,827		55,763,000
Employés appointés	1,723		8,743,000	
Employés à gages	14,104		47,020,000	
AUX USINES		26,528		143,670,000
Employés appointés	4,496		29,134,000	
Employés à gages	22,032		114,536,000	
TOTAL		42,355		199,433,000

N.B. — Le nombre d'employés travaillant aux opérations forestières est calculé sur une moyenne de 12 mois, contrairement à la moyenne des années précédentes qui était de 9 mois.

**STATISTIQUES CONCERNANT L'INDUSTRIE DES PÂTES ET PAPIERS
AU QUÉBEC EN 1962**

Description	Montant ou quantité
Combustible consommé	\$ 17,851,380
Electricité achetée	\$ 30,413,716
Bois coupés achetés (cordes)	5,609,789
Bois consommés (cordes)	6,177,625
Valeur à l'usine des bois consommés	\$165,375,383
Valeur à l'usine des matières premières et autres fournitures utilisées	\$220,426,978
Valeur à l'usine de la pâte fabriquée	\$274,891,258
Valeur à l'usine de la pâte vendue	\$ 89,647,961
Valeur à l'usine des papiers et cartons vendus	\$527,647,513

PRODUCTION TOTALE DES SCIERIES DE LA PROVINCE PAR ESSENCE, 1962

BOIS D'OEUVRE	Quantité		Valeur à l'usine	
	par essence 1,000 p.m.p.	Totale	par essence \$	Totale \$
RÉSINEUX				
Pin blanc	77,965		6,884,309	
Pruche	16,725		1,043,640	
Epinette et sapin	760,144		50,549,576	
Cèdre	8,057		452,803	
Pin rouge	8,155		680,127	
Melèze	304		19,061	
Pin gris	77,899		4,424,663	
		949,249		64,054,179
FEUILLUS				
Bouleau	11,951		849,716	
Merisier	102,569		10,051,762	
Erable	34,890		2,742,354	
Tilleul	7,385		643,972	
Orme	2,349		160,437	
Frêne	1,016		81,483	
Hêtre	1,704		107,693	
Peuplier et tremble	11,458		621,024	
Chêne	2,115		180,198	
Autres bois durs	1,106		80,074	
		176,543		15,518,713
		1,125,792		79,572,892
AUTRES PRODUITS		Equivalent en mille p.m.p.		
Bois à fuseaux		11,666		1,703,236
Bardeaux (carré)	78,193	7,820		500,435
Lattes (mille)	90,084	18,019		923,361
TRAVERSES (nombre)				
Résineux	22,483	719		41,369
Feuillus	173,141	5,540		328,968
GRAND TOTAL		1,169,556		83,070,261

STATISTIQUES SUR L'INDUSTRIE DES BOIS DE SCIAGE AU QUÉBEC

Année	MAIN D'OEUVRE et SALAIRES			PRODUCTION					Valeur à l'usine de la Production
	Nombre de scieries	Nombre d'employés	Salaires payés	Sciages 1,000 p.m.p.	Fuseaux 1,000 p.m.p.	Bardeaux (Carrés)	Lattes (Milles)	Traverses (unités)	
1951	2,366	19,358	\$14,576,000	1,186,567	12,210	102,861	38,864	541,071	\$82,374,000
1952	2,320	18,025	14,063,000	1,110,384	13,955	82,415	39,871	880,618	78,156,000
1953	2,148	17,553	14,441,000	1,181,663	11,121	77,809	61,881	662,859	82,269,000
1954	2,124	16,529	13,337,000	1,084,493	8,407	68,083	57,577	513,499	74,988,000
1955	1,975	15,841	12,971,000	1,019,513	8,044	74,232	60,163	376,398	70,858,000
1956	1,740	13,805	15,400,000	1,098,996	9,857	67,252	37,760	385,143	78,766,000
1957	1,662	13,351	14,120,000	1,047,257	10,681	43,494	46,321	627,398	74,960,000
1958	1,613	12,347	14,476,000	917,735	8,465	42,478	38,712	529,933	66,002,000
1959	1,559	12,377	15,670,000	997,486	7,091	65,768	68,300	493,909	72,148,000
1960	1,390	13,089	18,590,000	1,032,969	10,037	121,862	64,012	311,891	75,103,000
1961	1,184	12,585	17,825,000	1,013,115	10,554	63,880	58,315	203,803	74,291,000
1962	1,127	13,986	24,050,000	1,125,792	11,666	78,193	90,084	195,624	83,070,000

STATISTIQUES CONCERNANT L'INDUSTRIE DES PÂTES ET PAPIERS AU QUÉBEC

Année	MAIN D'OEUVRE et SALAIRES PRODUCTION DES BOIS À PÂTES (cordes)						PRODUCTION DES PÂTES et PAPIERS (tonnes)	
	Nombre d'usines	Nombre d'employés	Salaires payés (\$)	Production totale	Utilisé dans le Québec	Expédié hors du Québec	Pâtes	Papiers
1951	53	71,037	172,141,000	7,413,000	5,723,000	1,420,000	4,205,000	3,501,000
1952	53	72,037	178,648,000	8,167,000	5,594,000	1,500,000	4,148,000	3,520,000
1953	53	59,368	164,257,000	5,896,000	5,597,000	861,000	4,132,000	3,553,000
1954	55	60,039	170,486,000	6,077,000	5,886,000	936,000	4,299,000	3,632,000
1955	55	64,496	185,086,000	6,665,000	6,044,000	1,162,000	4,485,000	3,874,000
1956	54	72,228	211,784,000	7,942,000	6,439,000	1,210,000	4,809,000	4,054,000
1957	54	65,239	202,778,000	7,952,000	6,047,000	1,124,000	4,619,000	3,986,000
1958	55	54,105	179,771,000	5,710,000	5,402,000	776,000	4,210,000	3,694,000
1959	56	54,167	183,547,000	5,828,000	5,560,000	724,000	4,317,000	3,813,000
1960	52	55,203	198,285,000	6,671,000	5,807,000	731,000	4,496,000	3,906,000
1961	52	41,870	188,876,000	6,753,000	5,960,000	601,000	4,597,000	3,947,000
1962	54	42,355	199,433,000	6,521,000	6,177,000	270,000	4,681,000	4,017,000

N.B. — La moyenne est calculée sur la base de 12 mois pour les employés en forêt, contrairement à 9 mois pour les années précédentes.

pépinières et reboisement

Dans les pépinières, la réussite exige d'abord l'emploi de bonnes graines de semences pour assurer l'avenir des plantations. C'est pourquoi aujourd'hui, tous les cônes cueillis dans les différents districts forestiers sont expédiés, par voie rapide, à la pépinière provinciale de Berthierville pour recevoir les traitements nécessaires pour le séchage et l'extraction des semences et des ailes.

Autrefois, à grand'peine pouvait-on conserver les semences depuis l'automne jusqu'au printemps suivant. Maintenant nous préservons les semences viables, pendant de nombreuses années, en les entreposant. Ce procédé nous permet donc de retourner aux districts, les semences que nous avons reçues sous formes de cônes, sans aucune détérioration. Ceci nous permet de semer de bonnes graines et de respecter davantage les lois de la génétique et du climat régional.

Nous possédons maintenant à Berthierville, un germoir électrique qui sert à faire les essais du taux de germination des semences. Cet appareil se maintient toujours à la même température et deux rideaux d'eau, un de chaque côté du germoir, assurent l'humidité nécessaire pour hâter la germination. Cette opération nous permet donc de connaître la quantité de semences à employer pour une superficie donnée.

A défaut d'engrais de ferme, on doit souvent recourir à l'emploi des engrais chimiques. Des experts en analyses de sol, nous conseillent le produit à appliquer suivant les essences qui seront utilisées.

Le coût du sarclage manuel, pour l'extraction des mauvaises herbes, a toujours été très élevé. Depuis 2 ans, nous faisons des places-échantillons avec des herbicides, par voie de vaporisation et d'injection, avant que les plantes émergent. Les résultats ont varié suivant la température. Toutefois, nous avons réussi, sur certaines de ces places, à détruire complètement les herbes sans endommager les jeunes plants d'un an ou plus.

La lutte qu'on avait entreprise contre les oiseaux qui détruisaient les semences mises en terre a connu un grand succès grâce à un produit chimique dans lequel les semences ont été enrobées.

Nous n'avons pas eu autant de succès avec "la fonte des semis", maladie courante sur les semis au début de la végétation. Tout de même, nous prétendons que l'enrobage des semences, avec un produit chimique spécial, réussit à sauver quantité de jeunes pousses.

Notre système d'irrigation, pendant les sécheresses, nous est d'un grand secours pour sauver les plants naissants et autres plus âgés.

REBOISEMENT EN 1962-63

	Acres	Plants
Bureau de Renseignements forestiers	5,804	5,223,600
Bureau de Sylviculture et Botanique	34	148,000
Bureau du district d'Abitibi-est	3,141	306,900
Bureau du district de Haute-Rive	50	45,000
Bureau du district de Rimouski	175	381,150
Bureau du district de Témiscouata	1,071	711,000
Bureau du district de la Gaspésie	375	233,375
TOTAL	10,650	7,049,025

PLANTS DISPONIBLES DES 3 GRANDES PÉPINIÈRES

(au 31 mars 1963)

	Résineux		Feuillus	
	Semis	Repiqués	Semis	Repiqués
Grandes Piles	7,922,117	3,242,600	242,600	156,000
Berthierville	2,828,445	2,851,030	29,000	—
New Carlisle	65,000	187,000	—	62,500
TOTAL	10,815,562	6,280,630	271,600	218,500

STOCK DE PLANTS DANS LES PÉPINIÈRES PROVINCIALES EN 1963

	Résineux		Feuillus		Total	
	Semis	Repiqués	Semis	Repiqués		
<u>PÉPINIÈRES PRINCIPALES</u>						
Berthierville	10,997,704	3,272,711	446,018	148,515	14,864,948	
Grandes Piles	12,008,895	6,262,040	75,630	—	18,346,565	
New Carlisle	319,808	217,684	—	—	537,492	
TOTAL						33,749,005
<u>PÉPINIÈRES SECONDAIRES</u>						
Trécesson	681,332	226,996	45,974	—	954,302	
Laterrière	49,291	64,561	31,184	—	145,036	
Normandin	—	442,200	3,500	802	446,502	
Parke	80,700	—	—	—	80,700	
St-Louis	457,720	586,110	500	41,399	1,085,729	
St-Modeste	341,300	5,144	7,022	3,010	356,476	
Macpes	204,000	550,900	—	—	754,900	
Sayabec	200,264	—	—	13,670	213,934	
Guiges	36,400	30,266	4,001	4,653	75,320	
Iles de la Madeleine	—	120,261	—	3,538	123,799	
TOTAL						4,236,698
PÉPINIÈRES VOLANTES ..	—	1,800,000	—	—	1,800,000	
TOTAL						1,800,000
GRAND TOTAL	25,377,414	13,578,873	613,829	215,587	39,785,703	
						39,785,703

renseignements forestiers

Le Bureau de Renseignements forestiers vise à encourager les petits propriétaires à faire un aménagement rationnel de leurs domaines forestiers, afin d'en assurer la conservation et d'en accroître le rendement en matériel ligneux, ou en produits sucriers.

Une partie importante des activités du personnel technique de ce bureau est consacrée au reboisement sur les petites propriétés forestières. Le bureau a fait la distribution et dirigé la plantation d'une bonne partie des 5,222,800 plants que les petits propriétaires ont mis en terre, au cours de l'exercice 1962-63, conformément aux plans de reboisement qui leur avaient été préparés. Au cours de

l'année financière 1962-63, nos techniciens ont effectué, à la demande de propriétaires forestiers, un total de 2,517 visites.

Durant l'année, le Bureau de Renseignements forestiers a aussi aidé des propriétaires forestiers à tenir une comptabilité forestière. En plus de fournir des renseignements précieux, ces comptabilités servent très bien les fins de l'éducation forestière. A la fin de la présente année financière, le Bureau surveillait les opérations comptables visant 77 propriétés forestières, dont 35 terres à bois, 10 érablières terres à bois et 32 érablières. Pendant 1962-63 le Bureau a aussi enregistré le rendement à l'entaille dans 105 érablières.

bureau des bois

b) BUREAU DES BOIS DE MONTRÉAL

Au cours de l'année fiscale de 1962-1963, le Bureau des Bois de notre ministère, installé à Montréal, a reçu la visite de 2,238 visiteurs intéressés à l'utilisation des bois de notre province, ainsi qu'aux diverses phases de nos industries forestières du Québec. En outre, il a également fourni par téléphone et par courrier, des renseignements à au delà de 2,700 requérants. Près de 100,000 brochures et dépliants sur la forêt, le bois, les produits forestiers et la construction furent aussi distribués au bureau durant la même période.

Nos techniciens du Bureau des Bois ont coopéré de façon constante avec divers services gouvernementaux, ainsi qu'avec plusieurs associations spécialisées de la province et du pays. Ils ont à plusieurs reprises documenté

des services publics, des professeurs et des élèves de nos diverses écoles et même d'écoles universitaires; ils ont pris part à un séminar organisé par l'Association des marchands de bois du Canada à Montréal; ils ont participé à la préparation d'un film sur la forêt du Québec et de ses industries, au montage de quelques expositions et ils sont entrés en contact avec la direction de l'Exposition Mondiale de 1967 en vue d'obtenir que le bois occupe, en cette circonstance, la place qui lui revient.

En outre, le bureau des bois de notre ministère a servi de quartier général à l'organisation de la "Semaine Nationale des Produits de la Forêt" observée dans la province en octobre, 1962.

sylviculture et botanique

Les officiers du Bureau de Sylviculture et de Botanique ont poursuivi leurs travaux de recherches selon leurs disciplines respectives. Le Bureau a retenu les services, en 1962-1963, d'un autre ingénieur forestier qui a été chargé des études de dendrométrie pratique consistant en l'établissement et au mesurage de tout un réseau de places d'études permanentes tant au sein des massifs boisés naturels que des reboisements artificiels.

Le Bureau de Sylviculture et de Botanique, a été doté à la fin de l'année 1962 d'un laboratoire des plus modernes où l'on est en mesure de procéder à l'analyse complète des sols forestiers et des tissus végétaux.

Le laboratoire est à la disposition entière de tous les officiers du ministère qui désirent obtenir des renseignements sur la qualité des sols des pépinières et des terrains de vocation forestière, soit pour l'amélioration des plants de reboisement, soit pour le choix des essences les plus appropriées à leurs sols avant la plantation définitive, ou des amendements à apporter à ces mêmes terrains pour en augmenter la fertilité, soit encore pour le traitement des peuplements forestiers.

1 — Recherches sur les possibilités de revalorisation forestière des terrils des mines d'or de la Province.

Un relevé complet de tous les travaux de recherches qui ont été réalisés sur les terrils des mines d'or de la province depuis l'automne 1953, soit après 10 années, nous a permis de tirer les conclusions suivantes :

Par suite de l'absence totale d'humus, d'acide humique et de micro-organismes vivants et par contre de la présence d'un pli excessivement élevé qu'on n'a pu réussir à abaisser par l'addition de soufre, il appert qu'aucun engrais chimique ne puisse être utilisé effectivement. D'autre part, les quelques essences plantées sur les terrils ont montré un taux de survie extrêmement bas qui prohibe une telle opération, à l'exclusion de

l'aulne qui au bout de deux années n'a laissé voir qu'un taux de mortalité de 12%.

Cependant, les résultats les plus probants que nous avons obtenus dans nos travaux sur les terrils démontrent que l'emploi d'ordure ménagères pour leur fertilisation est un moyen sûr et relativement économique d'obtenir leur revalorisation forestière beaucoup plus encore que l'épandage d'engrais de ferme.

Nous sommes assurés maintenant que ce fertilisant à haute teneur organique pourrait apporter une solution adéquate à ce problème en constatant les résultats obtenus depuis son emploi.

Il est à souhaiter qu'une usine pilote de compostage des ordures ménagères soit construite dans le Québec, et, qui produirait ce fertilisant sous forme plus immédiatement utilisable.

2 — Relevé des plantations sur les terres de la Couronne.

Le Bureau possède maintenant un relevé complet de toutes les plantations effectuées, depuis nombre d'années, sur les terrains de la Couronne. Ce relevé est maintenu à jour chaque année par un inventaire serré des reboisements entrepris dans l'année courante.

En 1962-63 nos officiers ont inspecté sept nouvelles plantations qui furent effectuées par nos officiers de districts dans les cantons de Auclair, Estcourt, Robinson, Packington, comté de Témiscouata ainsi que dans les cantons de Romieu et Cucc, comté de Matane, sur une superficie globale de 1470 acres. On y avait mis en terre 1,332,186 plants dont 1,082,100 épinettes blanches, 160,000 épinettes de Norvège, 4,295 épinettes noires, 5,328 pins blancs, 35,403 pins rouges, 13,000 pins gris et 32,150 pins sylvestres.

3 — Plantations expérimentales.

Au printemps 1962, les ingénieurs de notre Bureau ont continué pour une troisième année consécutive leurs projets de planta-

tions expérimentales. L'on sait que ces dernières ont pour but des essais d'acclimatation de diverses essences forestières en des régions différentes ainsi que le choix des variétés d'arbres les plus susceptibles de survie et capables d'atteindre une croissance optimale en considération des sols et des conditions écologiques ambiantes.

Ces plantations expérimentales furent exécutées en cinq endroits différents, soit, à St-Lazare, comté de Vaudreuil, aux Ilets Jérémie, comté de Saguenay, à St-Louis de France, comté de Champlain et dans les cantons de Courcellette et Fletcher, comté de Gaspé-Nord.

4 — Travaux de sylviculture expérimentale.

Les officiers de notre Bureau ont continué cette année leurs travaux de sylviculture expérimentale dans la réserve forestière de Daaquam et dans les plantations de St-Clet-St-Lazare, comté de Vaudreuil-Soulanges et du canton de Chertsey, comté de Montcalm.

a) Réserve forestière de Daaquam

Les coupes sylvicoles commencées en 1959, dans cette réserve furent exécutées cette année dans un peuplement constitué de sapin baumier, d'épinettes blanches et rouges partagé entre les classes d'âge de 50 et 70 ans.

Cette année, l'un de nos ingénieurs a pratiqué une série de coupe d'intensités diverses dans un peuplement de peuplier faux-tremble afin d'y permettre la plantation de pin rouge.

A la fin de l'automne on pouvait déjà constater le bien fondé de ces diverses opérations auxquelles on ajouta l'éradication des grandes fougères qui nuisaient considérablement aux jeunes plants.

c) Plantation de Chertsey, comté de Montcalm

Nous avons appliqué, cette année, trois traitements au peuplement de peuplier faux-tremble qui gênait la croissance des pins rouges déjà rendus à une hauteur de 6 à 10 pieds. Dans le premier on réalisa entièrement le peuplement dominant, tandis que dans les deux autres on pratiqua des coupes plus ou moins intensives de dégagement autour des jeunes plants de pin rouge.

Il s'agissait là de connaître les effets de ces diverses coupes sur le pin rouge pour le choix éventuel de la meilleure opération à effectuer tant au point de vue économique que pratique.

5 — Etudes pédologiques

Nos études pédologiques ont été intensifiées cette année par la poursuite de nombreux projets de recherches sur l'amélioration des sols des pépinières et des terrains de plantations ainsi que sur les sols des massifs boisés.

Dans les plantations, 37 échantillons de sols furent récoltés pour analyse subséquente en vue de trouver les amendements les plus convenables pour en augmenter la fertilité. Les sols de 14 places d'études permanentes dans la forêt de Daaquam furent également étudiés et on y récolta 66 échantillons, ceci dans le but de classer ces peuplements par type de fertilité, pour l'amélioration des travaux sylvicoles.

Enfin, notre Bureau a commencé l'automne 1962, une analyse pédologique complète des Iles de la Madeleine comprenant la pépinière, les plantations sur dunes, les terrains soumis à l'agriculture et les quelques peuplements sforestiers encore debout.

6 — Places d'études permanentes

Durant les mois de mai à septembre 1962, notre ingénieur en charge du mesurage de notre réseau de places d'études permanentes en a établi, ou remesuré 93 unités.

L'on sait que ces places échantillons ont pour but de servir de contrôle du rendement et de la croissance des massifs boisés, d'une part, ainsi que pour surveiller l'accroissement, la santé et le pourcentage de survie des jeunes plantations dans le but de parer aux déficiences des sols sur lesquels elles croissent.

7 — Travaux de phytosociologie

Notre spécialiste en phytosociologie, tout en dirigeant les travaux de sylviculture expérimentale dans la Réserve forestière de Daaquam, a commencé au printemps 1962 la classification écologique de ces massifs.

Cette étude en est une d'envergure et devra se prolonger durant les prochaines années.

enseignement forestier

Le ministère possède une station forestière à Duchesnay. C'est à la fois une forêt expérimentale, un centre d'enseignement forestier et une station de recherches forestières.

La station de Duchesnay est également le site de l'Ecole de protection des forêts, du Laboratoire du bureau d'entomologie et de la Station expérimentale du bureau de climatologie.

L'Ecole forestière vise à fournir aux gouvernements (provincial et fédéral), à l'industrie forestière, et même aux ingénieurs forestiers et aux arpenteurs-géomètres, les techniciens dont ils ont besoin pour faciliter l'organisation de leurs services forestiers respectifs. Voici quelques détails relativement aux cônes offerts par cette institution.

a) COURS DE GARDE-FORESTIER:

Le cours complet requiert un stage de 8 mois, réparti en deux termes scolaires de 4 mois. En raison du champ d'action du garde-forestier, l'Ecole enseigne diverses matières, notamment le mesurage des bois, le contrôle des opérations forestières, l'inventaire forestier, les éléments d'arpentage, le nivellement, etc.

En 1961, soixante-dix-neuf élèves ont reçu un diplôme de garde-forestier, ce qui porte à 1,798 le nombre de diplômés depuis la fondation de l'école.

b) COURS DE CLASSIFICATION DES BOIS SCIÉS:

Le cours de classification des bois sciés et en mesurage dure 8 mois; il débute à la fin d'août et se termine au mois de mai de l'année suivante.

Ce cours forme des spécialistes en classification des bois et en mesurage et donne de solides connaissances de base sur l'organisation d'une cour à bois, le séchage, l'entre-

posage, l'expédition et le transport. Trente-trois élèves ont reçu leur diplôme en 1962.

c) COURS D'AFFÛTAGE DES SCIÉS:

Le cours d'affûtage des sciés s'étend sur une période d'environ 5 mois, soit de novembre à avril.

Il forme des affûteurs de sciés dont les fonctions consistent à l'entretien et au bon fonctionnement des sciés ronds, à ruban ou alternatives.

Treize élèves ont reçu leur diplôme en avril dernier.

d) COURS DE PROTECTION DES FORÊTS:

L'Ecole forestière de Duchesnay est aussi le site de l'Ecole de protection des forêts. Deux cours d'études y sont présentés, soit un cours régulier de huit semaines au printemps et un cours abrégé de trois semaines à l'automne.

e) COURS D'INITIATION AUX FILS DE CULTIVATEURS:

Le Bureau des Renseignements forestiers organise, chaque année, un cours d'initiation forestière préparé à l'intention des fils de cultivateurs désireux de se familiariser avec la gestion forestière. Ce cours dure environ deux semaines. Soixante-et-un élèves ont assisté à ce cours en 1963.

f) COURS SPÉCIAUX:

En 1963, 13 classificateurs ont suivi avec succès les cours spéciaux en classification donnés sous les auspices de l'Association des Manufacturiers de Bois de Sciage de la province de Québec.

La Laurentian Forest Protective Association a dispensé des cours d'initiative et de perfectionnement pour son personnel technique dans la deuxième semaine d'avril. Cinquante-et-une personnes en ont bénéficié.

restauration forestière

Travaux de restauration forestière

Dans le cadre de nos travaux forestiers, nous mettons l'accent sur la restauration de certains terrains vacants de la Couronne, particulièrement dans les endroits où la régénération naturelle est lente et presque nulle.

A part le reboisement, nos travaux ont surtout porté sur l'éclaircie de peuplements trop denses. Les essences commerciales qui accusaient un bon accroissement, ont été préférées aux essences non commerciales et aux arbres de mauvaise venue, malades ou dépérissants. Dans plusieurs cas ces travaux ont été complétés par un nettoyage d'environ 100 pieds de profondeur le long des routes ouvertes au public afin d'éliminer des dangers d'incendie.

Les produits d'éclaircie furent débusqués et classifiés en vue de leur utilisation comme bois de feu, bois de sciage ou bois de pulpe. Le bois coupé et non utilisé pour les besoins du ministère, fut vendu en lots de différentes catégories aux conditions les plus avantageuses.

Ces travaux avaient pour but d'augmenter le rendement commercial en volume li-

gneux à l'acre et de diminuer les dangers d'incendie.

Partout, les travaux ont été exécutés, sous la direction de techniciens, par des gens de la région où le travail a été effectué. Cela a eu pour but de réduire le chômage saisonnier régional en fournissant du travail à un grand nombre de pères de familles. En effet, près de 2,114 hommes ont pris part à ces travaux qui ont duré en moyenne de 1½ à 2 mois. Ces travaux de restauration forestière ont de plus servi à implanter chez le propriétaire de lots boisés, le colon, le cultivateur et même parmi le grand public, le goût de la protection et de l'amélioration de nos forêts.

Plantation d'arbres d'ornementation

En 1962 nous avons procédé à la plantation de 57,500 arbres d'ornementation; la plus grande partie de ces arbres fut plantée au printemps 1962 et une faible quantité à l'automne 1962.

Cette plantation s'est effectuée en bordure des grandes routes provinciales, dans des parcs publics, dans des cours d'écoles, dans des terrains de jeux et le long de certaines rues de villes ou villages. Nous avons planté des arbres dans 46 comtés différents. (Voir tableau ci-joint)

PLANTATION D'ARBRES D'ORNEMENTATION

1962-1963

Comté	Nombre d'arbres	Comté	Nombre d'arbres
Abitibi-est	2,056	L'Islet	520
Abitibi-ouest	1,483	Matane	950
Arthabaska	830	Matapédia	1,700
Beauce	350	Mégantic	150
Bellechasse	236	Montmorency	100
Bonaventure	3,000	Portneuf	609
Charlevoix	250	Québec-Comté	1,406
Chicoutimi	12,832	Richmond	400
Compton	100	Rimouski	1,993
Deux-Montagnes	174	Rivière-du-Loup	1,550
Drummond	1,030	Roberval	1,075
Duplessis	2,853	Rouville	420
Frontenac	300	Rouyn-Noranda	943
Gatineau	200	Saguenay	1,400
Gaspé-Nord	675	St-Hyacinthe	898
Gaspé-Sud	1,000	St-Jean	950
Hull	1,500	St-Maurice	6,480
Jacques-Cartier	236	Stanstead	200
Iberville	537	Témiscamingue	420
Joliette	794	Témiscouata	1,300
Kamouraska	200	Terrebonne	629
L'Assomption	1,437	Vaudreuil-Soulanges	1,494
Laval	500	Wolfe	450
Lévis	175		

camps forestiers d'étudiants

Le bureau de la Restauration Forestière organise à l'été 1962, 15 camps forestiers qui procure de l'ouvrage à 1,240 étudiants.

Ces jeunes gens venus des universités de la province et de diverses institutions d'enseignement supérieur, travaillent pendant les mois de juillet et août, sous la surveillance de forestiers expérimentés, à l'amélioration de la forêt par l'application de principes élémentaires de sylviculture. L'âge moyen des campeurs était de 19.2 ans.

Ce mouvement atteint un triple but: contribuer à la restauration de nos boisés, permettre à des jeunes gens de trouver une activité aussi profitable à leur santé physique et morale qu'à leur situation financière et préparer pour demain une génération d'hommes, de professionnels, de chefs de file, imbus de l'amour de la forêt, du culte de l'arbre, qui auront acquis une connaissance pratique de la forêt et seront ainsi plus conscients de leurs responsabilités à l'égard de l'exploitation rationnelle, de la protection et de la conservation de cette précieuse richesse naturelle.

Un programme de travail fondé sur des

principes élémentaires de sylviculture a été préparé afin que ces jeunes étudiants effectuent un travail utile, tout en se prêtant à une activité physique correspondant à leur âge. Dans ces camps, ordinairement situés près d'une nappe d'eau, les loisirs ne sont pas négligés et tout un programme est mis en oeuvre par des moniteurs qualifiés en éducation physique.

De façon générale, les camps furent installés à proximité de la forêt afin d'éviter que les campeurs perdent trop de temps à se rendre sur les lieux de travail. D'autre part, tous les camps étaient facilement accessibles par voie carrossable, favorisant ainsi un ravitaillement adéquat et de bonnes relations avec l'extérieur.

Dans tous les camps, des aumôniers résidaient en permanence. Ces aumôniers, pour la plupart des professeurs, assuraient le service religieux dans les camps. Ils ont aussi étroitement collaboré avec le chef de camp et les moniteurs pour assurer la bonne marche de nos camps.



Onze de nos camps se faisaient sous la tente, dans des constructions approuvées par le Ministère de la Santé. Les campeurs du domaine Weicker ont utilisé les bâtiments qui existaient déjà, bâtiments loués au Ministère des Terres et Forêts par les Loisirs de Shawinigan Inc.

La plupart de nos campeurs, soit 79% venaient de familles ouvrières. D'autre part, 12% étaient orphelins de pères. Fait à remarquer, les jeunes gens qui ont participé à nos camps appartenaient à des familles ayant en moyenne 6 enfants.

Un horaire type a été distribué aux moniteurs au camp-école de Duchesnay. Cet horaire, que nous avons adapté aux conditions particulières de chacun de nos camps, a servi de base à la distribution des différentes activités quotidiennes dans les camps forestiers.

Dès le début, afin de prévenir les accidents de l'ondre et pour assurer à nos campeurs les services d'instructeurs compétents en natation, nous avons fait appel à la Croix Rouge Canadienne. Dans tous les camps, il y eut des instructeurs en natation diplômés et reconnus par la Croix Rouge. Chaque jour, ceux qui le désiraient, pouvaient suivre les cours de natation.

A la fin de la saison, un examinateur de la Croix Rouge, s'est rendu dans les camps pour faire passer des examens reconnus par cette société et pour distribuer des certificats de compétence à ceux qui avaient réussi les différentes épreuves. Plus de 700 étudiants ont reçu, des mains des officiers de la Croix Rouge, des certificats de premiers soins aux blessés et de sécurité aquatique; d'autre part, un grand nombre ont appris à nager.

ALBERTVILLE

Le camp d'Albertville est situé dans la vallée de Matapédia dans le canton Matalic. Au cours de l'été les campeurs furent affectés à l'aménagement du camp et surtout à des travaux d'amélioration des peuplements. Il s'agit ici d'un peuplement résineux de 30 ans, de belle croissance et qui se prêtait très bien à de tels travaux.

DESTOR

Le camp de Destor est situé dans le Can-

ton Destor dans le comté d'Abitibi-Ouest. Les travaux ont été des travaux d'amélioration d'un peuplement de pin gris âgé de 40 ans; après marquage des arbres à abattre, les étudiants ont procédé à une coupe d'éclaircie et au nettoyage du sous-bois.

DOMAINE WEICKER

Le Domaine Weicker se trouve situé à 14 milles de Shawinigan, sur les abords du Lac à la Truite. A cet endroit, les étudiants étaient logés dans des chalets. La majeure partie du travail a été consacrée à des travaux de sylviculture.

DUCHESNAY

Le camp triple de Duchesnay était installé sur le territoire de la Station Forestière Provinciale, non loin du Lac St-Joseph, à une vingtaine de milles de Québec. Sous la surveillance d'ingénieurs forestiers compétents, les travaux de sylviculture effectués par les campeurs à Duchesnay, se sont avérés très efficaces.

LAC EN CROIX

Ce camp était situé à une quinzaine de milles de Shawinigan, sur les bords du Lac en Croix. Les campeurs ont consacré environ 7 heures par jour à des travaux de sylviculture et d'aménagement du camp.

LAC PAGEGASQUE

Ce camp était situé à 6 milles de Normetal et à 32 milles de La Sarre, en Abitibi, sur les bords du Lac Pagégasque. Les étudiants ont travaillé à l'amélioration d'un peuplement feuillu de 30 ans et d'un peuplement résineux de 15 ans.

LAC STE-ANNE

Le camp du Lac Ste-Anne est situé à Ste-Perpétue dans le comté de l'Islet. Les étudiants ont travaillé surtout à l'amélioration d'un peuplement résineux de 50 ans. Une superficie de 135 acres fut traitée.

LAC ST-FRANÇOIS

Ce camp était installé à une vingtaine de milles de Rivière-du-Loup, dans le canton Withworth, sur les bords du Lac St-François. Des travaux de sylviculture exécutés par les campeurs ont couvert une superficie de 95 acres.

LAUNAY

Le camp de Launay était un camp double et a procuré de l'ouvrage à plus de 100 étudiants. Un travail intensif a été accompli à cet endroit. Ce travail a consisté dans l'éclaircie d'un peuplement de pin gris de 40 ans et les résultats seront sans doute très intéressants sur la croissance du peuplement.

MONT ORFORD

Au camp du Mont-Orford, les étudiants ont procédé à des travaux d'embellissement dans le Parc du Mont-Orford. Dans leurs moments de loisirs plusieurs étudiants se sont livrés à la sculpture sur bois. A la fin de l'été, il y eut une exposition très intéressante des travaux exécutés par les campeurs.

MONT ORFORD — CENTRE DE SKI

Un deuxième camp fut établi près du Centre de Ski dans le Parc du Mont-Orford. Les travaux à cet endroit ont consisté dans l'aménagement du camp, dans le nettoyage des abords de la route et dans la préparation d'endroits de "camping".

OUIMET

Ce camp est situé dans le canton Ouimet à une trentaine de milles au sud de Rimous-

ki. Les étudiants ont effectué un magnifique travail de nettoyage et d'éclaircie dans un jeune peuplement résineux. Ce peuplement était pour une partie d'origine naturelle et résultait pour une autre partie d'une plantation de 30 ans.

SAINT-CÔME

Le camp de St-Côme se trouvait situé dans les limites de la paroisse de St-Côme, à 38 milles de Joliette. Le camp était installé en plein centre de l'aire de travail et les étudiants y ont effectué un excellent travail d'amélioration de peuplement.

SAINT-JULES

Le camp de St-Jules se trouvait situé à environ 12 milles de Maria dans le comté de Bonaventure. A cet endroit, le travail s'est fait dans un peuplement de résineux de 30 ans, peuplement idéal pour la sylviculture.

VAL JALBERT

Le camp de Val Jalbert du comté de Roberval, a pour but d'aménager des endroits de camping. A cet effet les étudiants ont nettoyé un jeune peuplement et ont préparé des endroits pour y monter les tentes et des tables pour le camping.

aide aux producteurs de bois à pâtes

Le Bureau des producteurs de bois à pâte est un organisme du ministère des Terres et Forêts, créé au cours de 1961, dans le but de venir en aide aux colons et aux cultivateurs dans la mise en marché de leurs bois à pâte. Cet organisme a pour principale fonction l'étude des conditions de vente des bois à pâte coupés par les agriculteurs et les colons. Il doit, en outre, faire certaines recommandations en vue de régler l'achat de ce bois par les commerçants, déterminer les méthodes de mesurage et fixer les prix.

En plus de conduire des enquêtes, entreprendre des études, faire des analyses et présenter des recommandations aux autorités du ministère sur divers problèmes qui lui sont soumis, cet organisme collabore avec la Régie des marchés agricoles du Québec et les

dix-neuf offices ou syndicats de producteurs de bois à pâte, ainsi qu'avec tous ceux qui, de près ou de loin, sont engagés dans l'utilisation et le commerce des bois à pâte.

Au cours du dernier exercice, ce Bureau a entrepris de nombreuses démarches en vue d'assurer l'écoulement de quelque 100,000 cordes de bois qui, durant l'été 1962, lui avaient été rapportées comme invendues.

Le Bureau a travaillé à la préparation d'un questionnaire destiné à recueillir auprès des colons et cultivateurs des renseignements sur l'état et la production des boisés de ferme. Il a participé à toutes les interventions conciliatrices dirigées par la Régie des Marchés Agricoles dans les cas qui impliquaient les compagnies de pâte et papier et les différents Offices de producteurs.

routes d'accès en forêt

Au cours de l'exercice financier 1962-63, le ministère des Terres et Forêts a construit 243 milles de chemins forestiers et procédé à l'amélioration de plus de 40 milles de chemins existants, soit un total de 283 milles.

Les buts visés par ce programme de construction de voies d'accès en forêt sont de faciliter la lutte contre l'incendie forestier sur les terrains de la Couronne et de permettre l'utilisation et l'amélioration de vastes territoires boisés, dont quelques uns supportent des peuplements qui ont atteint l'âge d'exploitabilité ou de maturité et d'autres, des peuplement plus jeunes mais qui en raison de leur âge, sont susceptibles de profiter de certains travaux d'éclaircie ou de restauration.

Le gouvernement de la province de Québec a ainsi dépensé tout près de \$2 millions au cours de l'année 1962-63. Cette dépense est remboursable à 50% par le gouvernement du Canada en vertu d'une entente qui a été con-

clue en 1960.

Ce programme est administré par le Service forestier de la province et la construction des voies d'accès se fait en régie, c'est-à-dire sans l'aide d'entrepreneurs ou d'autres intermédiaires.

En plus des avantages mentionnés plus haut, ces dépenses ont largement contribué à stabiliser l'emploi dans certaines régions de la province. En effet, plus de 325,000. dollars ont été gagnés par la main-d'oeuvre locale en procurant du travail à plus de 800 hommes; de plus, 1,300,000. dollars ont été versés en location de machinerie et enfin plus de 300,000. de dollars ont été utilisés pour l'achat de matériel. C'est donc un total de près de 2,000,000. de dollars qui furent mis en circulation sous forme de salaire, de location de machinerie et d'achat de matériel et cela dans plus de 10 comtés dont l'économie est essentiellement dépendante de l'accessibilité aux ressources forestières.



service de la protection



coût de la protection

Le coût de la protection des forêts dans toute la Province s'est élevé, en 1962, à \$6,827,492.77, soit une moyenne de 6.1 cents par acre ou de \$39.02 par mille carré. A lui

seul, le Service de la Protection a déboursé 52.2 pour cent de cette somme, tandis que les autres organismes de protection ont soldé la balance, soit 47.8 pour cent.

COÛT DE LA PROTECTION DES FORÊTS 1962-1963

Postes	Service de la protection	Associations et concessionnaires et propriétaires non-affiliés	Total
Salaires:			
Permanents	\$ 662,863.90	\$ 407,411.36	\$1,070,275.26
Saisonniers et temporaires	886,808.06	1,669,889.68	2,556,697.74
Travaux d'amélioration	75,791.42	191,503.37	267,294.79
Outillage et équipement	797,255.28	320,810.50	1,118,065.78
Extinction des incendies	962,751.72	582,066.43	1,544,818.15
Dépenses de voyage	210,265.11	84,595.39	294,860.50
Dépenses diverses	638,870.53	394,056.92	1,032,927.45
Total	\$4,234,606.02	\$3,650,333.65	\$7,884,939.67
Remboursements	\$ 670,625.73	\$ 386,821.17	\$1,057,446.90
Grand total	\$3,563,980.29	\$3,263,512.48	\$6,827,492.77

organismes de protection

Le système de protection des forêts dans la province de Québec est composé de trois catégories d'organismes, soit le Service de la Protection, les associations de protection et les concessionnaires et propriétaires non-affiliés.

Le Service de la Protection est un organisme gouvernemental établi en 1924 au sein du Ministère des Terres et Forêts pour assurer la mise en vigueur des lois et règlements concernant la protection des forêts contre le feu et pour veiller à la protection des terres vacantes de la Couronne, des réserves cantonales et des territoires de colonisation. C'est aussi le Service de la Protection qui exerce le contrôle de tout le système de protection des forêts de la Province. Le Service de la Protection a continué en 1962 de développer son organisation par la création d'un nouveau district administratif (No 16) à New-Carlisle en Gaspésie. La création de ce nouveau district faisait suite à la création en 1961 de deux autres districts, soit les districts No 14 (Matane) et 15 (Sept-Iles).

Les associations de protection sont des syndicats formés de concessionnaires et propriétaires forestiers, qui se sont prévalus de leur droit de se grouper en association pour satisfaire avec plus d'efficacité et d'économie aux exigences de la loi, qui les oblige à protéger contre le feu leurs concessions forestières ou leurs forêts privées de 2,000 acres ou plus. Elles sont au nombre de 6. Leurs frais d'opération sont assumés par leurs membres au prorata de la superficie du territoire de chacun, mais cinquante pour cent des dépenses encourues pour l'extinction des incendies leur sont remboursées par le Service de la Protection.

La troisième catégorie est composée de concessionnaires et propriétaires forestiers qui préfèrent se soumettre indépendamment à leurs obligations de protéger leurs concessions forestières ou leurs forêts privées de 2,000 acres ou plus. Ils étaient en 1962 au nombre de 30. Ils ont les mêmes obligations et jouissent des mêmes privilèges que les associations de protection.

superficies protégées

Les superficies protégées en 1962 formaient une étendue de 111,997,041 acres ou 174,995.4 milles carrés. A lui seul, le Service de la Protection a assuré la surveillance de 50.1 pour cent de cette étendue. De leur côté, les associations de protection ont assuré la

surveillance de 47.3 pour cent de la superficie globale, tandis que le territoire protégé par les concessionnaires et propriétaires non-affiliés ne représentait que 2.6 pour cent de cette étendue.

SUPERFICIES PROTÉGÉES 1962-1963

Organisme	Nombre d'acres	
SERVICE DE LA PROTECTION		56,075,260
District No 1 — Abitibi	10,998,995	
" " 2 — Témiscamingue	5,166,720	
" " 3 — Gatineau	1,478,400	
" " 4 — Nord de Montréal	2,642,152	
" " 5 — Haut St-Maurice	1,890,656	
" " 6 — Chicoutimi	4,752,640	
" " 7 — Roberval	5,818,400	
" " 8 — Québec et Cantons de l'Est	2,751,292	
" " 9 — Rive-Sud	2,219,000	
" " 10 — Gaspésie	1,520,640	
" " 11 — Hauterive	198,400	
" " 12 — Parc des Laurentides	2,397,440	
" " 13 — Chibougamau	9,937,280	
" " 14 — Matane	135,680	
" " 15 — Sept-Iles	3,287,680	
" " 16 — New-Carlisle	879,885	
ASSOCIATIONS DE PROTECTION		53,000,400
Association Gaspésienne de Protection des Forêts Ltée	5,377,217	
Association Protectrice des Forêts Laurentiennes Ltée	15,669,825	
Association de Protection des Forêts du St-Maurice Ltée	9,297,502	
Lower Ottawa Forest Protective Association Ltd.	11,098,880	
Ottawa River Forest Protective Association Ltd.	6,120,480	
Price Brothers Forest Protective Association Ltd.	5,436,496	
CONCESSIONNAIRES ET PROPRIÉTAIRES NON-AFFILIÉS (30)		2,921,381
TOTAL		111,997,041

personnel affecté à la protection

Le personnel régulier des divers organismes de protection formait en 1962 un total de 2,682, soit 437 inspecteurs et 2,245 gardes-feu. Les 187 inspecteurs et 929 gardes-feu du Service de la Protection étaient assistés de 105 sous-gardes-feu, qui ne sont pas considérés comme des employés réguliers, mais plutôt comme des commis aux permis de brûlage moyennant une rétribution nominale. Ils peuvent être appelés dans certains cas à émettre des permis de circulation et leurs services peuvent être requis occasionnellement, avec rémunération additionnelle, soit pour l'aide au brûlage des abatis, pour le combat des incendies, pour la patrouille en cas d'alerte ou en remplacement d'un garde-feu régulier, etc.

Le personnel régulier des divers organis-

mes de protection était assisté de 974 commis aux permis de circulation en 1962. Ces derniers sont en grande partie des secrétaires de clubs de chasse et de pêche, des gardiens de barrières, des résidents riverains de la forêt, etc., qui sont légalement autorisés à émettre des permis de circulation avec ou sans rémunération spéciale.

Au personnel régulier s'ajoutent aussi 3,383 inspecteurs ou gardes-feu auxiliaires. Ces derniers ne sont généralement pas des employés des organismes de protection. Ce sont plutôt des dirigeants de compagnies, des fonctionnaires, des gardiens de clubs de chasse et de pêche, des ingénieurs, des arpenteurs, etc., auxquels on accorde une nomination d'officiers auxiliaires ne comportant pas de rémunération.

EFFECTIF DU PERSONNEL

1962-1963

Organisme	Réguliers		Sous-gardes-feu	Emetteurs de permis de circulation	Auxiliaires	
	Inspecteurs	Gardes-feu			Inspecteurs	Gardes-feu
Service de la Protection						
Bureau Chef	38	—	—	20	207	632
District No 1	17	123	—	16	8	77
" " 2	12	105	—	39	8	47
" " 3	4	19	50	—	—	23
" " 4	13	43	23	—	—	8
" " 5	5	26	—	7	4	27
" " 6	8	89	—	15	5	44
" " 7	13	63	6	10	10	7
" " 8	4	29	1	16	—	15
" " 9	12	37	1	—	—	41
" " 10	11	72	20	—	17	63
" " 11	14	25	—	2	1	36
" " 12	17	152	—	2	4	3
" " 13	5	50	—	24	7	20
" " 14	2	6	—	3	3	2
" " 15	5	49	—	—	2	9
" " 16	7	41	4	—	3	32
Total	187	929	105	154	279	1,086
Association de Protection						
Ass. Gaspésienne P. F.	13	114	—	165	71	358
Ass. P. F. Laurentiennes	60	430	—	139	162	512
Ass. P. F. St-Maurice	44	270	—	218	100	345
Lower Ottawa F. P. Ass.	47	157	—	160	112	305
Ottawa River F. P. Ass.	27	122	—	19	—	162
Price Bros. F. P. Ass.	19	109	—	86	45	150
Total	210	1,202	—	787	490	1,832
Concessionnaires et propriétaires non-affiliés	40	114	—	33	26	170
Grand Total	437	2,245	105	974	795	3,088
Total: Réguliers	2,682					
Total: Sous-gardes-feu			105			
Total: Emetteurs de permis de circulation				974		
Total: Auxiliaires					3,883	

Etat des Revenus du Ministère des Terres et Forêts

1962-1963

PERMIS ET REDEVANCES

Service forestier

Primes d'affermage	\$ 118,800.00	✓
Rentes foncières	845,250.00	✓
Droits de coupe	14,053,703.61	✓
Permis de sucreries	5,755.50	✓
Loyer des terres	276,936.85	
Droits sur gravier	111,503.35	
Biens des Jésuites, capital et rente	158.95	
	15,412,108.26	
Moins remboursements	74,526.29	
	15,337,581.97	\$15,337,581.97

VENTES ET SERVICES

Service des Terres

Terres de la Couronne vendues	\$ 372,300.52	
Honoraires d'enregistrement	18,142.25	
Honoraires de transfert	151,632.50	✓
	542,075.27	
Moins remboursements	33,720.00	
	508,355.27	\$ 508,355.27

Amendes et peines

Service des Terres	\$ 2,678.99	2,678.99
--------------------------	-------------	----------

Intérêts

Service des Terres	372.27	
Service forestier	44,678.38	45,050.65
	45,050.65	\$15,893,666.88

Recouvrements

Loyers	9,808.75	
Vente de matériel	39,178.68	
Taxes de ventes	22,587.74	
Divers	264,575.67	
	336,150.84	
Moins remboursements	25,038.05	
	311,112.79	311,112.79
	16,204,779.67	\$16,204,779.67

Etat des Dépenses du Ministère des Terres et Forêts

1962-1963

Administration	\$ 3,839,801.10
Salaires et main-d'oeuvre	2,993,984.11
Protection des forêts y compris les subventions	1,799,043.22
Service forestiers: contrats d'inventaires forestiers, salaires, frais de voyages et équipement de laboratoire	646,208.43
Reboisement et pépinières	115,570.99
Restauration de la forêt: salaires, frais de voyages, pépinières, semences, matériel et entretien	1,206,003.45
Aménagement de la forêt domaniale de Matane: salaires, frais de voyage, matériel et entretien	485,884.84
Arpentages	1,549,779.09
Commission de Géographie de Québec	566.18
Contribution au coût des aménagements portuaires à Baie- Comeau	920,000.00
Ecole forestière, Duchesnay	89,727.11
Bourses d'études, dépenses diverses et imprévues	24,505.27
	<hr/>
	13,671,073.79
 <u>DEPENSES EN IMMOBILISATIONS</u>	
Construction de chemins d'accès et d'exploitation forestière ..	987,012.43
Indemnités pour rétrocessions à des concessionnaires, achats de propriétés, aménagement de terrains et constructions diverses	207,910.76
Indemnité pour rétrocession au concessionnaire Dionne et Frères	65,000.00
Frais en rapport avec l'achat de terrains (8-9) Elizabeth II, Ch. 23)	5,739.41
Achat des propriétés forestières de Hammermill Paper Company	200,000.00
	<hr/>
	\$ 1,465,662.60
	<hr/>
	\$15,136,736.39

DISTRIBUTION DES JOURS DE TRAVAIL DU PERSONNEL DES ORGANISMES DE PROTECTION

1962-1963

Organisme	A couper de nouveaux portages	A nettoyer d'anciens portages	A la construction et à l'entretien			A la patrouille	Aux travaux d'extinction	A la surveillance sur tours d'observation	A l'inspection	Aux barrières	Aux postes	A divers travaux	Total
			De lignes téléphoniques	De tours d'observation	De bâtisses								
Service de la Protection													
District No 1	103	283	20	15	1,277	3,397	245	1,793	627	1,901	3,138	1,590	14,385
" " 2	153	256	88	78	507	2,708	246	673	4	5,219	1,842	994	12,768
" " 3	—	—	—	5	—	1,505	152	110	590	—	1,343	145	3,850
" " 4	23	120	99	6	23	3,433	127	610	272	—	1,699	786	7,198
" " 5	30	102	65	84	230	560	23	346	163	279	2,081	385	4,348
" " 6	16	17	147	117	1,225	2,637	68	872	1,407	885	667	4,151	12,209
" " 7	9	101	26	221	467	38,044	116	952	69	1,630	3,680	899	46,214
" " 8	7	6	—	1	15	3,126	80	51	—	344	784	797	5,211
" " 9	—	1	6	—	327	2,836	30	154	—	1	2,296	897	6,548
" " 10	—	—	36	—	166	7,025	104	5	498	14	3,552	567	11,967
" " 11	3	15	119	6	104	665	16	597	4	695	408	456	3,088
" " 12	—	295	977	88	635	3,596	31	431	489	7,048	1,288	10,250	25,128
" " 13	11	109	—	11	480	1,142	212	1,088	36	—	1,689	600	5,378
" " 14	—	—	18	—	2	551	6	140	167	179	75	80	1,218
" " 15	9	2	—	—	11	1,117	10	1,250	148	—	1,208	248	3,996
" " 16	—	—	—	—	9	4,538	60	—	183	—	1,849	459	7,098
Total	357	1,307	1,601	632	5,478	76,880	1,526	9,072	4,657	18,195	27,599	23,304	170,608
Associations de Protection													
Ass. Gaspésienne P. F.	—	158	957	107	672	3,701	28	3,445	853	3,548	2,387	2,188	18,044
Ass. P. F. Laurentiennes	166	288	639	693	4,806	12,686	631	9,341	3,212	7,161	10,039	13,116	62,778
Ass. P. F. St-Maurice	201	1,024	1,857	630	1,580	4,945	713	7,299	1,193	1,939	10,339	5,112	36,832
Lower Ottawa F. P. Ass.	291	339	255	57	857	3,622	862	5,887	2,485	3,232	3,864	5,538	27,289
Ottawa River F. P. Ass.	201	330	308	315	1,068	2,582	600	3,887	803	1,230	2,489	4,502	18,315
Price Bros. F. P. Ass.	47	79	860	22	932	5,366	50	1,620	1,495	1,971	1,630	2,138	16,210
Total	906	2,218	4,876	1,824	9,915	32,902	2,884	31,479	10,041	19,081	30,748	32,594	179,468
Concessionnaires et propriétaires non-affiliés													
.....	58	713	283	20	290	6,297	187	648	1,172	2,092	4,234	1,965	17,959
Grand Total	1,321	4,238	6,760	2,476	15,683	116,079	4,597	41,199	15,870	39,368	62,581	57,863	368,035
Pourcentage	0.4	1.2	1.8	0.7	4.3	31.5	1.2	11.2	4.3	10.7	17.0	15.7	100.0

TRAVAIL EXÉCUTÉ PAR LE PERSONNEL DES ORGANISMES DE PROTECTION
1962-1963

Organisme	Distance parcourue en milles								Nombre d'affiches posées	Nombre d'arpents	
	A pied	Avec cheval	En avion	En auto	En bicyclette	En draine ou chemin de fer	En canot ou yacht	Total		Nouveaux portages coupés	Anciens portages nettoyés
Service de la Protection											
District No 1	13,428	66	5,709	247,541	—	4,046	4,330	275,120	1,230	27	297
" " 2	9,645	—	—	250,424	—	289	7,039	267,397	1,141	108	565
" " 3	926	—	—	110,311	—	—	—	111,237	205	—	—
" " 4	2,244	1,347	24	204,465	—	—	1,279	209,359	1,310	—	101
" " 5	12,798	—	1,570	26,188	—	6,307	8,830	55,693	645	67	332
" " 6	7,244	—	5,065	227,185	—	—	15,597	255,091	734	23	138
" " 7	5,487	—	922	188,754	—	—	7,294	202,457	1,150	5	99
" " 8	7,595	—	3	180,956	—	—	186	188,740	1,622	38	67
" " 9	3,752	—	—	156,925	—	—	8	160,685	640	—	—
" " 10	2,181	1,243	—	341,259	472	—	—	345,155	1,587	21	10
" " 11	2,825	—	5,129	29,849	—	102	2,987	40,892	426	6	63
" " 12	19,535	—	—	240,734	732	2,305	9,796	273,102	848	—	5,374
" " 13	10,068	—	15,047	41,647	—	1,059	6,418	74,239	229	10	354
" " 14	1,760	—	—	42,621	—	—	—	44,381	64	—	—
" " 15	2,947	—	3,301	5,154	—	558	22,025	33,985	82	—	15
" " 16	3,890	2,613	—	172,662	93	—	4	179,262	212	—	—
Total	106,325	5,269	36,770	2,466,675	1,297	14,666	85,793	2,716,795	12,125	305	7,415
Associations de Protection											
Ass. Gaspésienne P. F.	3,507	—	450	307,375	—	8,008	291	319,631	838	—	—
Ass. P. F. Laurentiennes	66,856	55	37,087	871,207	898	11,866	60,825	1,048,794	7,476	234	1,490
Ass. P. F. St-Maurice	60,844	—	32,314	477,085	—	8,069	9,538	587,850	4,200	198	6,811
Lower Ottawa F. P. Ass.	30,475	—	63,261	469,546	—	178	40,979	604,439	1,415	351	1,525
Ottawa River F. P. Ass.	18,831	15	13,590	184,304	—	1,204	44,311	262,255	2,777	1,066	8,809
Price Bros. F. P. Ass.	24,102	591	14,230	287,605	2,340	—	34,124	362,992	1,602	235	800
Total	204,615	661	160,932	2,597,122	3,238	29,325	190,068	3,185,961	18,308	2,084	19,435
Concessionnaires et propriétaires non-affiliés	23,987	—	3,874	266,907	24	570	8,609	303,971	1,161	3,010	2,590
Grand Total	334,927	5,930	201,576	5,330,704	4,559	44,561	284,470	6,206,727	31,594	5,399	29,440
Pourcentage	5.4	0.1	3.2	85.9	0.1	0.7	4.6	100.0			

ÉMISSION DE PERMIS

1962-1963

Organisme	Permis de brûlage				Permis de circulation			Permis de cueillette de fruits sauvages		
	Nombre de permis émis	Acres brûlées	Lots visités avant le brûlage	Lots visités après le brûlage	Nombre de permis émis	Nombre de jours alloués en forêt	Nombre de permis visés	Nombre de permis émis	Nombre de personnes admises	Nombre de jours alloués en forêt
Service de la Protection										
District No 1	1,242	3,636	1,053	409	34,449	378,509	10,922	272	1,174	12,406
" " 2	1,538	3,121	2,419	656	28,888	274,291	13,317	414	1,350	14,777
" " 3	101	132	96	70	—	—	—	—	—	—
" " 4	3,348	4,253	1,937	1,395	326	1,577	213	—	—	—
" " 5	—	—	—	—	4,326	13,186	326	53	188	3,729
" " 6	49	83	123	9	24,017	148,196	4,293	746	4,476	89,520
" " 7	3	5	28	94	18,144	18,766	10,538	631	2,644	18,766
" " 8	2,003	2,731	1,969	1,604	2,092	12,567	262	37	168	2,733
" " 9	1,745	3,165	1,954	1,638	2,063	8,836	400	—	—	—
" " 10	1,909	3,551	990	903	3,697	9,014	511	62	285	285
" " 11	39	106	34	32	10,007	62,570	8,339	67	323	854
" " 12	—	—	—	—	62,204	437,807	378,661	51	567	567
" " 13	19	22	19	19	2,183	26,886	2,323	7	38	208
" " 14	—	—	—	—	6,660	32,394	19,217	73	368	368
" " 15	2	5	—	—	1,119	2,945	816	15	15	45
" " 16	241	362	280	180	—	—	—	—	—	—
Total	12,239	21,172	10,902	7,009	200,175	1,427,544	450,138	2,428	11,596	144,258
Associations de Protection										
Ass. Gaspésienne P. F.	—	—	—	—	104,849	1,467,886	63,639	862	5,913	23,652
Ass. P. F. Laurentiennes	993	1,007	972	910	248,477	2,032,031	811,818	1,556	6,866	57,563
Ass. P. F. St-Maurice	186	250	164	164	201,428	1,218,788	199,412	209	1,020	2,313
Lower Ottawa F. P. Ass.	43	315	35	33	126,217	1,048,142	81,612	738	3,207	35,304
Ottawa River F. P. Ass.	58	125	58	58	38,188	455,131	48,351	152	799	9,201
Price Bros. F. P. Ass.	—	—	19	22	101,270	583,444	112,273	136	817	5,340
Total	1,280	1,697	1,248	1,187	820,429	6,805,422	1,317,105	3,650	18,622	133,383
Concessionnaires et propriétaires non-affiliés										
.....	26	—	26	26	5,511	131,313	54,398	56	282	879
Grand Total	13,545	22,869	12,176	8,222	1,026,115	8,364,279	1,821,641	6,134	30,500	278,520

protection des forêts dans les municipalités rurales

Le Service de la Protection s'est efforcé depuis quelques années, de concert avec l'Association Forestière Québécoise, de persuader les municipalités rurales de la Province à assurer la protection de leurs boisés contre le feu.

Les 45 municipalités présentement organisées à cette fin comprennent une superficie globale de 451,375 acres. Neuf de ces municipalités ont été appelées à combattre en 1962 un total de 18 incendies qui ont dévasté une superficie globale de 51 acres et qui ont nécessité un total de 539 heures de travail d'extinction, dont 125 heures par des gardes-feu municipaux et 414 heures par 71 combattants

supplémentaires. Ajoutons que les 228 gardes-feu municipaux officiellement nommés en 1962 ont posé un total de 836 affiches de protection et émis un total de 104 permis de brûlage, en vertu desquels une superficie globale de 110 acres de déchets forestiers a été brûlée. Mentionnons également que ces 228 gardes-feu municipaux ont effectué un total de 793 contacts particuliers avec le public pour fins d'éducation et de publicité en matière de protection des forêts. Notons enfin que 30 municipalités ainsi organisées ont fait l'objet de 158 visites d'un officier du Service de la Protection préposé à la protection des forêts dans les municipalités rurales.

infractions aux lois et règlements concernant la protection

Un total de 512 plaintes ont été portées en 1962 pour infractions aux lois et règlements concernant la protection des forêts contre le feu, dont 267, ou 52.2 pour cent, furent logées par les employés du Service de la

Protection, 234, ou 45.7 pour cent, furent portées par le personnel des associations de protection des forêts et 11, ou 2.1 pour cent, furent portées par une autre catégorie d'organisme.

CAS D'INFRACTION RAPPORTÉS
1962-1963

Causes	Nombre	Pourcentage
Feux allumés sans permis	194	38.0
Feux échappés par manque de surveillance	24	4.7
Circulation en forêt sans permis (la forêt étant fermée à la circulation)	37	7.2
Circulation en forêt sans permis (la forêt étant ouverte à la circulation)	167	32.6
Avoir fumé en contravention	57	11.1
Feux de campement négligés	4	0.8
Cheminées sans pare-étincelles	8	1.5
Autres causes	21	4.1
Total	512	100.0

Les mesures prises à l'égard de ces 512 plaintes se répartissent comme suit: 16 plaintes furent annulées ou retirées, 303 cas de peu de gravité furent réglés par une réprimande verbale ou écrite; 6 inculpés furent bannis de la forêt; 22 autres furent contraints d'acquiescer le paiement complet ou partiel des frais d'extinction des incendies qu'ils avaient causés; 50 colons subirent des confiscations

de primes de colonisation, soit 15 pour un montant de \$10.00 et 35 pour un montant de \$20.00; 93 plaintes furent portées devant les tribunaux, dont 82 devant un juge de paix et 11 en Cour de Magistrat; enfin 23 plaintes sont restées en suspens. Les 93 causes portées devant les tribunaux furent jugées fondées et les inculpés furent condamnés à l'amende.

MESURES PRISES À L'ÉGARD DES PLAINTES PORTÉES

1962-1963

Organisme	Nombre de plaintes portées	Plaintes annulées ou retirées	Plaintes en suspens	Réprimande verbale ou écrite	Inculpés bannis de la forêt	Paiement des frais d'extinction	Confiscation de primes de colonisation pour un montant de		Plaintes portées devant un Juge de Paix				Plaintes portées en Cour de Magistrat			
							\$10.00	\$20.00	Nombre de plaintes portées	Plaintes renvoyées ou retirées	Condam-nation		Nombre de plaintes portées	Plaintes renvoyées ou retirées	Condam-nation	
											Amende	Prison			Amende	Prison
Service de la Protection																
District No 1	87	5	7	37	—	6	8	20	—	—	—	—	4	—	4	—
" " 2	36	—	—	15	—	4	1	12	2	—	2	—	2	—	2	—
" " 4	10	—	—	3	—	7	—	—	—	—	—	—	—	—	—	—
" " 6	10	—	3	4	—	2	—	1	—	—	—	—	—	—	—	—
" " 7	16	7	7	—	—	1	—	—	1	—	1	—	—	—	—	—
" " 8	17	—	—	16	—	1	—	—	—	—	—	—	—	—	—	—
" " 9	38	—	1	31	—	—	6	—	—	—	—	—	—	—	—	—
" " 10	9	—	—	7	—	—	—	2	—	—	—	—	—	—	—	—
" " 11	10	—	—	7	—	—	—	—	3	—	3	—	—	—	—	—
" " 12	29	—	—	25	—	—	—	—	4	—	4	—	—	—	—	—
" " 16	5	3	—	2	—	—	—	—	—	—	—	—	—	—	—	—
Associations de Protection																
Ass. Gaspésienne P. F.	19	—	—	19	—	—	—	—	—	—	—	—	—	—	—	—
Ass. P. F. Laurentiennes	64	—	4	34	6	1	—	—	14	—	14	—	5	—	5	—
Ass. P. F. St-Maurice	14	—	—	—	—	—	—	—	14	—	14	—	—	—	—	—
Lower Ottawa F. P. Ass.	64	—	—	64	—	—	—	—	—	—	—	—	—	—	—	—
Ottawa River F. P. Ass.	6	1	—	—	—	—	—	—	5	—	5	—	—	—	—	—
Price Bros. F. P. Ass.	67	—	—	39	—	—	—	—	28	—	28	—	—	—	—	—
Autres																
Compton County Fish & Game Club	11	—	—	—	—	—	—	—	11	—	11	—	—	—	—	—
Total	512	16	23	303	6	22	15	35	82	—	82	—	11	—	11	—

éducation populaire

Le Service de la Protection a continué en 1962 sa campagne d'éducation populaire en matière de conservation des forêts. Tous les moyens ont été mis en oeuvre pour faire comprendre au public que la protection des forêts n'incombe pas seulement aux gardes-feux, mais que c'est le devoir de chaque citoyen.

L'un des événements marquants dans ce domaine en 1962 fut sans contredit l'Opération C.P. de l'Ouest du Québec, une campagne intensive d'éducation, d'information et de publicité forestière. Le but principal de l'Opération C.P. est de mettre en application

dans une région donnée tous les moyens de publicité et de propagande susceptibles d'intéresser les différentes classes de la population à la protection des forêts et à la conservation de nos richesses naturelles.

Tout en prêtant son concours à l'Association Forestière Québécoise, le Service de la Protection n'a pas négligé sa propre campagne d'éducation populaire en faveur de la conservation des forêts. C'est ainsi qu'on a fait en 1962 une distribution abondante de dépliants et de fascicules sur la protection des forêts. On a également présenté, en 1962, des exhibits à divers expositions tenues dans la province.

REPRÉSENTATIONS CINÉMATOGRAPHIQUES

Région	Nombre de séances	Nombre de personnes
Abitibi	70	9,809
Témiscamingue	11	740
Gatineau	29	1,706
Nord de Montréal	3	306
Total	113	12,561

De plus, les employés du Service de la Protection et des autres organismes de protection ont posé en 1962 un total de 31,594 affiches de publicité, pour inciter le public à la prudence en forêt. Mentionnons à ce sujet,

que l'on utilise de plus en plus depuis quelques années des panneaux-réclames installés à la sortie des grandes villes ou à l'entrée de la forêt pour demander au public de prévenir les feux de forêt.

entraînement du personnel

Les différents organismes de protection ont porté en ces dernières années une attention sans cesse grandissante à l'entraînement de leur personnel. Les 77 gradués de l'Ecole de Protection des Forêts en 1962, témoignent de l'importance que l'on attache à la formation technique du personnel préposé à la protection des forêts.

Les trois centres régionaux d'entraînement établis en ces dernières années par le Service de la Protection respectivement dans les régions du Saguenay, de l'Abitibi et du Bas du Fleuve, fournissent autant de preuves de l'intérêt porté à l'entraînement du personnel. Ces trois centres d'entraînement ont présenté en 1962 des cours à près de 300 employés des divers organismes de protection de leurs régions respectives, soit 143 personnes pour la période du 26 mars au 13 avril au centre d'entraînement de l'Abitibi, 85 personnes pour une semaine au centre d'entraînement du Saguenay et 60 personnes pour une durée de trois jours au centre d'entraînement du Bas du Fleuve. Des périodes d'entraînement sont également organisées au début de la saison de protection dans les différents districts du Service de la Protection qui n'envoient pas de leurs employés à ces trois centres d'entraînement.

Intégrée à l'Ecole Forestière de Duches-

nay, comté de Portneuf, l'Ecole de protection des Forêts s'occupe de la formation technique d'un personnel bien qualifié et entraîné en protection des forêts. Le programme des études comporte des cours théoriques et des travaux d'application pratique.

Le cours régulier, qui dure environ huit semaines pendant les mois de mars, avril et mai, a été suivi en 1962 par 36 élèves, dont 12 étaient à l'emploi du Ministère des Terres et Forêts, 22 étaient des employés des compagnies forestières ou des associations de protection des forêts et 2 étaient à leur propre compte. Il comportait un total de 243½ heures d'enseignement, soit 132 heures de cours théoriques et 111½ heures de travaux pratiques. Tous les élèves de cette quinzième promotion de l'Ecole de Protection des Forêts ont réussi à décrocher leur diplôme, dont 17 avec très grande distinction, 14 avec grande distinction et 5 avec distinction.

Le cours abrégé, qui dure environ trois semaines pendant le mois d'octobre, a également été suivi en 1962 par 41 élèves dont 26 étaient à l'emploi du Ministère des Terres et Forêts et les 15 autres étaient des employés des compagnies forestières ou des associations de protection des forêts. Il comportait un total de 101½ heures d'enseignement, soit 54 heures de cours théoriques et 47½ heures de travaux pratiques.

arrosages aériens des incendies

L'arrosage aérien des incendies a connu en 1962 un essor considérable. Trois avions Canso et un appareil Beaver ont été ajoutés à la flotte d'avions utilisés à cette fin, laquelle comptait en 1962 cinq appareils Canso, un appareil Otter, deux appareils Beaver et un hélicoptère Bell 47-J2.

Notons toutefois que les opérations d'arrosage ont été confiées en 1962 aux seuls appareils Canso, étant donné qu'ils peuvent transporter une quantité d'eau beaucoup plus considérable que les appareils Otter ou Beaver. Ces derniers appareils de même que l'hélicoptère ont plutôt été utilisés pour le transport des combattants et du matériel sur la ligne de feu.

Au cours de la saison de feux de 1962, ces appareils Canso ont effectué jusqu'à 279 sorties représentant un total de 878 heures et 40 minutes de vol. Au total, 1,980,780 gallons d'eau ont ainsi été déversés sur les feux de forêt en 2,814 éjections.

Les deux avions Canso qui avaient été mis en service en 1960 étaient équipés de deux réservoirs externes d'une capacité combinée de 650 gallons d'eau, tandis que les trois autres ajoutés en 1962 étaient équipés de deux ré-

servoirs internes d'une capacité combinée de 800 gallons. Ces réservoirs internes présentent sur les réservoirs externes les avantages suivants: a) une plus grande quantité d'eau peut être transportée, soit 800 gallons au lieu de 650; b) la vitesse des avions est augmentée d'un minimum de 15 milles à l'heure; c) le remplissage des réservoirs peut se faire en moins de temps, soit 25 secondes au lieu de 50; d) les avions peuvent utiliser une surface d'eau moins grande pour faire le remplissage de leurs réservoirs. L'expérience a en effet démontré qu'un avion Canso muni de réservoirs internes était aussi efficace que deux avions du même type équipés de réservoirs externes.

Ce projet d'arrosage aérien des incendies comporte également la construction de pistes d'atterrissage dans les régions dépourvues de facilités pour l'atterrissage des avions. C'est ainsi que trois pistes d'atterrissage ont été construites ou parachevées en 1962 respectivement à La Sarre, en Abitibi, à Causapscal et Bonaventure, en Gaspésie, tandis qu'un système de pompage d'eau pour le remplissage des réservoirs était installé à l'endroit de trois aéroports municipaux de la Gaspésie.

ÉQUIPEMENT DES ORGANISMES DE PROTECTION
1962-1963

Organisme	Tours d'observation	Milles de lignes téléphoniques	Stations de météorologie	Pompes à moteur	Boyau de 1½ longueur en pieds	Sacs à eau avec gicleur	Réservoir à eau avec gicleur	Automobiles	Camions	Camions-citernes	Radio	
											Nombre d'appareils	Nombre de stations
Service de la Protection												
District No 1	21	61	5	123	204,950	446	974	1	18	2	62	43
" " 2	12	2	9	100	154,350	157	821	—	17	2	28	32
" " 3	3	2	1	36	46,600	—	144	—	4	—	9	—
" " 4	7	10	6	68	136,702	269	985	—	16	1	16	17
" " 5	6	66	2	23	40,600	123	82	—	3	—	17	7
" " 6	16	82	6	88	151,300	709	104	—	14	1	81	30
" " 7	16	15	4	76	94,750	197	299	—	10	1	44	20
" " 8	1	—	9	80	120,773	72	723	1	13	—	2	—
" " 9	2	—	3	64	138,775	117	776	—	13	1	12	—
" " 10	—	33	10	120	214,871	158	551	—	30	2	18	—
" " 11	5	11	3	38	57,000	69	106	—	7	—	21	9
" " 12	17	608	6	75	99,100	365	224	1	27	—	30	6
" " 13	17	—	3	47	48,900	59	176	—	5	—	21	4
" " 14	1	67	1	9	22,300	87	36	—	1	—	3	—
" " 15	8	—	2	55	47,800	101	24	—	2	—	33	14
" " 16	—	8	4	49	70,200	2	230	—	4	—	9	—
Bureau-chef	—	—	—	62	43,750	116	42	4	13	1	195	5
Total	132	965	74	1,113	1,692,721	3,047	6,297	7	197	11	601	187
Associations de Protection												
Ass. Gaspésienne P. F.	30	474	15	73	171,600	877	637	3	36	1	2	7
Ass. P. F. Laurentiennes	118	514	67	276	454,900	1,193	1,347	3	80	9	215	186
Ass. P. F. St-Maurice	87	675	12	172	273,650	1,520	215	5	35	11	78	75
Lower Ottawa F. P. Ass.	66	725	18	196	1,055,300	644	1,020	6	26	4	169	144
Ottawa River F. P. Ass.	40	352	9	97	203,000	440	112	2	17	—	94	67
Price Bros. F. P. Ass.	27	516	10	117	228,250	994	320	2	9	—	13	6
Total	368	3,256	131	931	2,386,700	5,668	3,651	21	203	25	571	485
Concessionnaires et propriétaires non-affiliés												
.....	17	605	7	122	151,300	219	737	67	78	10	15	5
Grand Total	517	4,826	212	2,166	4,230,721	8,934	10,685	95	478	46	1,187	677

les incendies forestiers

La province de Québec a connu en 1962 une saison des feux beaucoup moins favorable que l'année précédente et que la moyenne pour les dix dernières années. On a en effet enregistré en 1962 un total de 1,249 feux de forêt, comparativement à 850 en 1961 et à une moyenne de 854.7 pour les dix dernières années. De même, la superficie incendiée s'est élevée à 493,033.00 acres en 1962, comparativement à 67,241.25 acres en 1961 et à une moyenne de 163,055.10 acres pour les dix dernières années.

Cette superficie de 493,033.00 acres incendiée en 1962 équivaut à 0.4 pour cent de l'étendue globale des forêts présentement protégées en cette Province.

Notons que 56 pour cent de ces 1,249 feux de forêt et 96 pour cent de ces 493,033.00 acres incendiées en 1962 ont été enregistrés au cours des mois de juin et juillet. On a en effet essuyé à la fin de juin et au début de juillet une sécheresse prolongée, qui a nécessité la fermeture des forêts à la circulation à compter du 3 juillet dans certaines parties des comtés de Roberval, Laviolette, Québec et Portneuf, et du 5 juillet dans les comtés de St-Maurice, Maskinongé, Berthier, Joliette, Montcalm, Argenteuil, Labelle, Papineau, Gatineau, Pontiac, Témiscamingue, Rouyn-Noranda, Abitibi-Est, Abitibi-Ouest, Chicoutimi, Lac St-Jean et Jonquière-Kénogami et dans la partie non déjà fermée des comtés de Laviolette et Roberval. Les forêts de ces comtés ont été rouvertes à la circulation graduellement à compter du 9 juillet jusqu'au 13 juillet.

Si l'on considère les différents organismes de protection, l'on constate que c'est le Service de la Protection qui a été le plus éprouvé avec 60.6 pour cent de la superficie globale incendiée, comparativement à 39.4 pour cent pour les autres organismes de protection. A lui seul, le district No 2 (Témiscamingue) du

Service de la Protection a absorbé 238,215.25 acres ou 48.3 pour cent de la superficie globale incendiée. L'Association de Protection des Forêts du St-Maurice Ltée vient ensuite avec 100,563.25 acres, suivie des concessionnaires et propriétaires non-affiliés avec 58,200.25 acres, du district No 1 (Abitibi) du Service de la Protection avec 29,658.50 acres, de la Lower Ottawa Forest Protective Association Ltd. avec 23,348.00 acres, du district No 13 (Chibougamau) du Service de la Protection avec 22,366.75 acres, de l'Association Protectrice des Forêts Laurentiennes Ltée avec 11,982.50 acres, etc. Quant au nombre des incendies, c'est la Lower Ottawa Forest Protective Association Ltd. qui a enregistré le plus grand nombre, soit 190. L'Association Protectrice des Forêts Laurentiennes Ltée vient ensuite avec 138 incendies, suivie de l'Ottawa River Forest Protective Association Ltd. avec 126, du district No 1 (Abitibi) du Service de la Protection avec 119, du district No 2 (Témiscamingue) du Service de la Protection avec 113, du district No 4 (Nord de Montréal) du Service de la Protection avec 107, etc.

Si l'on considère les différentes régions économiques, l'on constate que c'est dans la région de Matagami qu'on a enregistré la plus grande superficie incendiée en 1962, soit 252,316.75 acres. La région du St-Maurice occupe le second rang avec 111,068.50 acres, suivie des régions du Lac St-Jean avec 61,837.75, de l'Abitibi avec 28,959.50 acres, de l'Outaouais avec 25,608.00 acres, etc.

Si enfin l'on considère les différents bassins hydrographiques de la Province, l'on constate que c'est dans le bassin de la rivière Harricana qu'on a enregistré la plus grande superficie incendiée, soit 239,711.25 acres. Le bassin de la rivière St-Maurice vient ensuite avec 100,781.50 acres, suivi du bassin de la rivière Mistassini avec 59,336.25 acres, du bas-

sin de la rivière Nottaway avec 43,123.00 acres, du bassin de la rivière Gatineau avec 23,501.75 acres, etc.

C'est dans le district No 2 (Témiscamingue) du Service de la Protection qu'on a enregistré les deux plus gros feux de la saison, soit au feu de 128,000 acres dans le bassin de la rivière Harricana et un autre de 102,400 acres dans le bassin de la rivière Kitchigama, un affluent de la rivière Nottaway.

Notons qu'on a enregistré en 1962 seize feux de plus de 1,000 acres, comparativement à sept en 1961 et à une moyenne de 18.7 pour les dix dernières années, et dix feux de plus de 5,000 acres, comparativement à quatre en 1961 et à une moyenne de 4.8 pour les dix dernières années.

La saison des feux de 1962 a duré 9 jours de plus qu'en 1961 et 16 jours de plus que la moyenne pour les dix dernières années. Elle a en effet duré un total de 230 jours, soit du 3 avril, date du premier incendie, au 18 novembre, date du dernier incendie, comparativement à 221 jours en 1961 et à une moyenne de 213.7 jours pour les dix dernières années.

C'est durant les mois de juin et juillet qu'on a enregistré le plus grand nombre d'incendies, la plus grande superficie incendiée et la plupart des plus gros feux de la saison.

Parmi les causes d'incendie, ce sont les voyageurs qui occupent le premier rang avec 26.0 pour cent du nombre des incendies. La foudre suit de près avec 24.1 pour cent, suivie de la récréation avec 12.9 pour cent, des incendiaires avec 10.0 pour cent, des abatis avec 8.9 pour cent, des ouvriers forestiers avec 7.8 pour cent, etc. Pour ce qui est de la superficie incendiée, ce sont également les voyageurs qui occupent le premier rang avec 30.4 pour cent. La foudre vient ensuite avec 29.7 pour cent, suivie des ouvriers forestiers avec 29.0 pour cent, suivi de la récréation et des abatis avec chacun 3.9 pour cent, des incendiaires avec 2.2 pour cent, etc. A noter que les feux de forêts causés par les ouvriers forestiers représentent à eux seuls 29.0 pour cent de la superficie globale incendiée en 1962, bien qu'ils ne représentent que 7.8 pour cent du nombre des incendies.

Les incendies imputables aux fumeurs, représentent 19.9 pour cent du nombre des incendies en 1962. De leur côté, les incendies occasionnées par les brûlages de déchets ligneux et les feux d'herbes représentent 15.7 pour cent du nombre des incendies.

Les statistiques révèlent que 75.7 pour cent des feux de forêt de 1962 ont nécessité l'engagement de combattants pour aider les gardes-feu à les enrayer. Au Service de la Protection, seulement 10.2 pour cent des incendies ont pu être combattus par les gardes-feu sans aide supplémentaire, comparativement à 35.1 pour cent dans le cas des associations de protection. C'est le district No 5 (Haut St-Maurice) du Service de la Protection qui détient le plus fort pourcentage d'incendies combattus sans aide supplémentaire, soit 75.0 pour cent. L'Association Protectrice des Forêts Laurentiennes Ltée vient ensuite avec 66.7 pour cent, suivie du district No 12 (Parc des Laurentides) du Service de la Protection avec 60.0 pour cent, de la Price Brothers Forest Protective Association Ltd. avec 54.6 pour cent, etc.

C'est encore le public qui occupe le premier rang parmi les moyens de découverte des incendies en 1962 avec 45.3 pour cent du nombre des incendies. Les tours d'observation viennent ensuite avec 24.7 pour cent, suivies des gardes-feu avec 20.4 pour cent et des avions avec 9.6 pour cent.

Le montant global des dommages causés par les feux de forêt s'est élevé à 5,512,203.07 en 1962, comparativement à une moyenne de \$2,198,324.38 pour les trois dernières années. Cette somme de \$5,512,203.07 comprend du matériel détruit pour un montant de \$645,289.21, à savoir des bâtisses et dépôts pour un montant de \$66,526.00, du matériel et des provisions pour \$53,282.05, des ponts ou écluses pour \$20,100.00 et des bois empilés pour \$505,381.16. Ajoutons que les feux de forêt de 1962 ont détruit un total de 397,254 cordes de bois debout, soit 309,260 cordes de bois résineux et 87,994 cordes de bois feuillus, et un total de 30,665 cordes de bois empilés, soit 30,664 cordes de bois résineux et une seule corde de bois feuillus.

NOMBRE D'INCENDIES ET SUPERFICIE INCENDIÉE PAR ANNÉE, 1924-1962

Année	Nombre d'incendies	Superficie incendiée, acres
1924	636	203,262.75
1925	607	20,130.01
1926	799	33,343.16
1927	514	40,969.34
1928	295	6,533.25
1929	426	10,494.00
1930	591	44,034.00
1931	1,020	42,485.25
1932	1,466	1,027,159.00
1933	1,553	113,358.00
1934	1,102	287,649.50
1935	1,277	280,295.50
1936	556	29,546.50
1937	1,033	90,286.25
1938	1,150	126,535.25
1939	856	80,300.75
1940	861	39,948.00
1941	1,710	1,590,234.25
1942	931	27,613.75
1943	699	48,305.75
1944	1,542	599,818.00
1945	996	43,688.25
1946	922	55,764.00
1947	1,111	96,919.25
1948	1,280	224,749.75
1949	1,537	137,888.00
1950	1,304	203,618.00
1951	869	267,659.75
1952	604	55,856.75
1953	2,257	574,481.75
1954	392	51,958.75
1955	1,276	549,550.50
1956	384	30,229.00
1957	864	71,783.25
1958	377	6,893.00
1959	669	94,888.75
1960	874	127,668.00
1961	850	67,241.25
1962	1,249	493,033.00
Total	37,509	7,896,173.25
Moyenne annuelle	961.8	202,465.98

NOMBRE D'INCENDIES, SUPERFICIE INCENDIÉE ET DOMMAGES CAUSÉS,
PAR ORGANISME DE PROTECTION
1962-1963

Organisme	Nombre d'incendies	Superficie incendiée, acres	Dommages causés
Service de la Protection			
District No 1	119	29,658.50	\$ 359,992.87
" " 2	113	238,215.25	998,601.85
" " 3	90	2,262.00	33,879.50
" " 4	107	1,015.00	20,107.00
" " 5	4	200.00	4,150.06
" " 6	39	2,313.75	40,046.05
" " 7	20	1,583.75	29,086.50
" " 8	26	389.00	2,670.87
" " 9	6	5.25	17.00
" " 10	36	58.50	1,697.50
" " 11	3	94.00	846.00
" " 12	5	—	—
" " 13	18	22,366.75	493,355.70
" " 14	—	—	—
" " 15	3	229.75	3,473.25
" " 16	29	145.50	1,094.00
Total	618	298,537.00	1,989,018.15
Associations de Protection			
Ass. Gaspésienne P. F.	19	102.75	871.25
Ass. P. F. Laurentiennes	138	11,982.50	337,343.73
Ass. P. F. St-Maurice	97	100,563.25	1,492,736.38
Lower Ottawa F. P. Ass.	190	23,348.00	486,647.00
Ottawa River F. P. Ass.	126	292.50	17,578.75
Price Bros. F. P. Ass.	44	6.75	792.00
Total	614	136,295.75	2,335,969.11
Concessionnaires et propriétaires non-affiliés			
	17	58,200.25	1,187,215.81
Grand Total	1,249	493,033.00	\$5,512,203.07

NOMBRE D'INCENDIES PAR ORGANISME DE PROTECTION, SELON LES CAUSES D'INCENDIES

1962-1963

Organisme	Abatis	Ouvriers forestiers	Récréation	Voyageurs	Chemins de fer	Foudre	Travaux publics	Incendiaires	Non-classifiées	Inconnues	Total	Pourcentage
Service de la Protection												
District No 1	39	5	4	45	1	2	3	19	2	1	119	9.5
" " 2	27	2	20	23	—	7	2	14	14	4	113	9.5
" " 3	2	6	14	19	1	5	1	1	34	7	90	7.2
" " 4	10	1	8	68	—	9	—	—	10	1	107	8.6
" " 5	—	—	—	3	1	—	—	—	—	—	4	0.3
" " 6	9	1	5	16	—	1	1	1	5	—	39	3.1
" " 7	3	4	1	6	—	—	—	5	1	—	20	1.6
" " 8	1	1	4	13	2	1	3	—	1	—	26	2.1
" " 9	—	—	1	1	—	2	—	—	2	—	6	0.5
" " 10	7	—	—	10	—	9	—	—	10	—	36	2.9
" " 11	—	—	2	1	—	—	—	—	—	—	3	0.2
" " 12	—	3	1	—	—	1	—	—	—	—	5	0.4
" " 13	1	—	6	7	—	2	1	—	1	—	18	1.5
" " 14	—	—	—	—	—	—	—	—	—	—	—	—
" " 15	—	—	2	—	—	1	—	—	—	—	3	0.2
" " 16	1	1	4	6	3	1	—	2	11	—	29	2.3
Total	100	24	70	218	8	41	11	42	91	13	618	49.5
Associations de Protection												
Ass. Gaspésienne P. F.	2	—	2	6	—	9	—	—	—	—	19	1.5
Ass. P. F. Laurentiennes	5	29	18	30	9	10	14	1	22	—	138	11.0
Ass. P. F. St-Maurice	1	8	20	19	5	34	1	—	9	—	97	7.8
Lower Ottawa F. P. Ass.	3	8	33	30	1	96	2	13	3	1	190	15.2
Ottawa River F. P. Ass.	—	—	14	15	1	90	2	2	—	2	126	10.1
Price Bros. F. P. Ass.	—	15	3	4	—	21	—	—	1	—	44	3.5
Total	11	60	90	104	16	260	19	16	35	3	614	49.1
Concessionnaires et propriétaires non-affiliés												
	—	13	1	3	—	—	—	—	—	—	17	1.4
Grand Total	111	97	161	325	24	301	30	58	126	16	1,249	100.0
Pourcentage	8.9	7.8	12.9	26.0	1.9	24.1	2.4	4.7	10.0	1.3	100.0	

SUPERFICIE INCENDIÉE EN ACRES PAR RÉGION ÉCONOMIQUE, SELON LA NATURE DES TERRAINS

1962-1963

Région économique	Bois marchands	Jeunes bois	Brûlis anciens	Brûlis récents	Bûchés récents	Autres terrains forestiers	Terrains non-forestiers	Total
Mistassini	1,057.25	45.00	3,936.00	6.00	1,743.00	640.00	497.25	7,924.50
Matagami	136,712.25	965.50	259.25	—	—	110,246.25	4,133.50	252,316.75
Abitibi	1,242.50	5,134.75	13,763.00	242.50	5,768.75	1,537.50	1,270.50	28,959.50
Témiscamingue	273.00	144.50	1,019.00	44.25	164.50	45.00	11.25	1,701.50
Outaouais	9,491.75	11,678.00	38.25	1.00	3,426.25	492.50	480.25	25,608.00
Nord de Montréal	28.50	223.25	47.00	19.00	52.25	81.00	189.00	640.00
St-Maurice	11,525.25	9,827.25	3,603.50	—	75,206.50	10,871.00	35.00	111,068.50
Jacques-Cartier (Nord de Québec)	144.00	566.00	0.50	—	104.00	—	32.25	846.75
Lac St-Jean	8,982.25	36,152.50	816.25	50.00	14,690.50	706.25	440.00	61,837.75
Saguenay	21.00	17.75	5.00	72.00	100.25	8.50	25.75	250.25
Manicouagan	70.50	45.50	4.00	140.00	658.00	45.25	37.25	1,000.50
Romaine	229.00	—	1.50	—	—	0.25	—	230.75
Plaines de Québec	—	6.25	—	—	3.00	1.00	8.50	18.75
St-François	204.00	—	8.00	—	—	0.50	—	212.50
Chaudière	20.00	37.00	—	—	20.00	12.00	1.00	90.00
Plateaux de la Rive-Sud	—	5.00	—	—	1.00	12.25	2.00	20.25
Plateaux Rimouski-Matane	0.25	4.00	7.25	0.25	3.50	1.00	17.50	33.75
Matapédia	—	0.50	—	—	0.25	—	18.50	19.25
Baie des Chaleurs	3.00	16.00	42.25	—	42.00	7.50	2.75	113.50
Gaspé	3.00	9.50	2.50	—	117.25	4.50	3.50	140.25
Total	170,007.50	64,878.25	23,553.25	575.00	102,101.00	124,712.25	7,205.75	493,033.00
Pourcentage	34.5	13.1	4.8	0.1	20.7	25.3	1.5	100.0

SUPERFICIE INCENDIÉE EN ACRES PAR BASSIN HYDROGRAPHIQUE, SELON LA NATURE DES TERRAINS

1962-1963

Bassin hydrographique (*)		Bois marchands	Jeunes bois	Brûlis anciens	Brûlis récents	Bûchés récents	Autres terrains forestiers	Terrains non-	forestiers Total
No	Désignation								
101	Rivière St-Jean	—	5.00	—	—	1.00	10.00	—	16.00
103	Riv. Noire	—	—	—	—	—	0.25	—	0.25
104	Lac Témiscouata	—	—	—	—	—	—	2.00	2.00
105	Riv. Patapédia	—	—	—	—	—	—	1.50	1.50
106	Riv. Matapédia	—	—	—	—	—	—	2.00	2.00
107	Riv. Nouvelle (Escuminac)	—	5.00	—	—	1.00	—	—	6.00
108	Riv. Grande-Cascapédia	—	—	—	—	0.25	—	—	0.25
110	Riv. Bonaventure	—	—	0.25	—	—	—	2.00	2.25
111	Riv. Port-Daniel	—	8.50	8.00	—	23.00	—	15.00	54.50
112	Riv. Grande et Petite Pabos	3.00	3.00	34.00	—	17.25	7.50	0.75	65.50
204	Riv. St-François (Hall)	204.00	—	8.00	—	—	0.50	—	212.50
206	Riv. Bécancour	—	1.00	—	—	—	—	30.00	31.00
207	Riv. Du Chêne	—	6.25	—	—	3.00	1.00	8.50	18.75
208	Riv. Chaudière	20.00	37.00	—	—	20.00	12.00	1.00	90.00
211	Riv. Ouelle (Trois-Saumons)	—	—	—	—	—	2.00	—	2.00
214	Riv. Rimouski (Du Sud-Ouest et Du Bic)	0.25	—	4.00	—	3.50	—	17.00	24.75
215	Riv. Mitis	—	—	3.00	0.25	—	—	0.50	3.75
216	Riv. Matane (Tartigou et Blanche)	—	4.00	0.50	—	—	1.00	—	5.50
217	Riv. Cap-Chat	—	0.25	0.25	—	—	—	—	0.50
218	Riv. Ste-Anne-des-Monts	—	6.00	2.00	—	84.00	—	1.00	93.00
219	Riv. Mont-Louis	—	—	—	—	—	—	0.25	0.25
220	Riv. Madeleine (Grande-Vallée)	—	2.00	—	—	—	4.50	2.25	8.75
221	Riv. Dartmouth	—	—	—	—	0.50	—	—	0.50
222	Riv. York	3.00	1.25	—	—	33.50	—	—	37.75
301	Riv. Outaouais	381.50	1,167.50	3,003.00	44.00	233.00	533.75	810.75	6,173.50
302	Riv. Kipawa	61.00	3.00	2.00	0.25	23.00	0.25	0.25	89.75
303	Riv. Dumoine (Maganasapi et A l'Ours)	4.25	4.00	—	—	—	—	—	8.25
304	Riv. Noire (Swega)	49.00	17.00	0.25	—	34.00	4.00	273.00	377.25
305	Riv. Coulonge (Quyon)	220.50	440.00	22.00	1.00	326.25	200.00	21.50	1,231.25
306	Riv. Gatineau	9,120.50	10,880.00	12.00	—	3,042.50	288.50	168.25	23,501.75
307	Riv. Lièvre	5.00	13.25	10.00	19.00	49.00	2.00	72.00	170.25
308	Riv. Petite-Nation (Blanche)	31.00	330.75	1.00	—	1.50	—	14.75	379.00
309	Riv. Rouge	12.25	19.50	—	—	6.25	—	20.50	58.50
310	Riv. Du Nord	3.75	6.00	—	—	—	—	16.00	25.75

311	Riv. Assomption	7.50	101.25	40.00	—	5.50	79.00	90.75	324.00
312	Riv. Maskinongé	19.00	—	3.50	—	65.25	10.00	—	97.75
313	Riv. Du Loup (Yamachiche)	—	0.25	—	—	—	—	0.75	1.00
314	Riv. St-Maurice	4,216.25	6,928.50	3,600.00	—	75,141.25	10,860.50	35.00	100,781.50
315	Riv. Batiscan	7,325.00	3,363.00	—	—	—	0.50	3.25	10,691.75
320	Riv. Du Gouffre	109.00	190.00	—	—	104.00	1.00	—	404.00
321	Riv. Malbaie	—	4.00	—	—	—	—	2.00	6.00
322	Riv. Noire (St-Siméon)	1.00	0.50	0.50	—	0.50	1.00	—	3.50
323	Riv. Pt. Saguenay et St-Jean	—	—	—	—	85.00	—	4.00	89.00
324	Riv. A Mars (Ha! Ha! et Du Moulin)	20.25	9.00	4.00	72.00	11.75	6.00	14.50	137.50
325	Lac Kénogami	—	7.25	1.00	—	3.00	1.50	—	12.75
327	Riv. Ouatouchouane	31.00	65.50	55.00	50.00	31.50	—	26.00	259.00
328	Riv. Chamouchouane	90.00	20.25	—	—	6.50	—	56.00	172.75
329	Riv. Mistassini	7,385.00	35,980.75	761.25	—	14,651.25	200.00	358.00	59,336.25
330	Riv. Peribonka	1,476.25	86.00	—	—	1.25	505.25	7.25	2,076.00
331	Riv. Shipshaw (Valin)	0.25	1.00	—	—	—	—	—	1.25
333	Riv. Des Escoumains	—	43.25	0.25	10.00	37.00	—	7.00	97.50
334	Riv. Portneuf	5.00	—	—	119.00	44.50	—	—	168.50
335	Riv. Sault-au-Cochon (Laval)	1.25	0.25	—	—	0.25	2.00	—	3.75
336	Riv. Betsiamites (Papinachois)	3.00	—	1.00	—	—	—	—	4.00
337	Riv. Aux Outardes	—	—	2.00	—	1.00	—	25.50	28.50
338	Riv. Manicouagan	59.75	2.00	0.25	11.00	567.25	39.75	4.75	684.75
339	Riv. Godbout	0.25	—	0.25	—	—	—	—	0.50
342	Riv. Marguerite de Clarke-City	0.75	—	0.25	—	8.00	1.00	—	10.00
343	Riv. Moisie	229.00	—	—	—	—	2.50	—	231.50
349	Riv. Romaine	—	—	1.50	—	—	0.25	—	1.75
401	Lac Abitibi	6.25	289.00	574.50	—	199.00	1.25	349.50	1,419.50
402	Riv. Harricana	128,610.25	70.00	5,558.50	132.00	1,788.00	103,061.50	491.00	239,711.25
403	Riv. Nottaway	9,842.50	4,756.25	9,839.25	116.50	5,446.75	8,872.00	4,249.75	43,123.00
405	Riv. Rupert	450.00	—	—	—	—	—	—	450.00
Total		170,007.50	64,878.25	23,553.25	575.00	102,101.00	124,712.25	7,205.75	493,033.00
Pourcentage		34.5	13.1	4.8	0.1	20.7	25.3	1.5	100.0

(*) Voir la carte des "Principaux bassins hydrographiques de la Province de Québec", publiée en 1944 par le Bureau de l'Economie Forestière, Ministère des Terres et Forêts, Hôtel du Gouvernement, Québec.

NOMBRE D'INCENDIES PAR MOIS, EN 1962, RÉPARTI SELON LA DURÉE

Durée	Avril	Mai	Juin	Juillet	Août	Septembre	Octobre	Novembre	Total	Pourcentage
De 0 heure à 1 heure	4	20	34	21	13	4	2	—	98	7.8
De 1 heure à 4 heures	14	55	30	30	19	5	3	—	156	12.5
De 4 heures à 12 heures	15	55	44	33	11	13	—	—	171	13.7
De 12 heures à 24 heures	4	33	28	33	18	5	1	1	123	9.8
De 1 jour à 2 jours	11	54	53	63	30	11	3	—	225	18.0
De 3 jours à 4 jours	1	16	42	55	18	8	3	—	143	11.5
De 4 jours et plus	2	31	83	111	37	5	4	—	273	21.9
Total	51	269	332	372	154	53	17	1	1,249	100.0
Pourcentage	4.1	21.5	26.6	29.8	12.3	4.2	1.4	0.1	100.0	

NOMBRE D'INCENDIES PAR MOIS, EN 1962, RÉPARTI SELON L'ÉTENDUE AFFECTÉE

Etendue (en acres)	Avril	Mai	Juin	Juillet	Août	Septembre	Octobre	Novembre	Total	Pourcentage
Moins de 0.1	1	59	96	153	71	30	7	—	417	33.4
De 0.1 à 1	13	55	82	77	38	14	4	1	284	22.7
De 1.1 à 5	14	63	60	65	26	3	1	—	232	18.5
De 5.1 à 10	11	22	17	18	9	3	2	—	82	6.5
De 10.1 à 50	9	45	30	23	5	1	2	—	115	9.2
De 51 à 100	2	11	9	5	—	1	1	—	29	2.7
De 101 à 500	1	11	13	18	5	—	—	—	48	3.8
De 501 à 1,000	—	2	10	4	—	—	—	—	16	1.2
De 1,001 à 5,000	—	—	11	4	—	1	—	—	16	1.2
Plus de 5,000	—	1	4	5	—	—	—	—	10	0.8
Total	51	269	332	372	154	53	17	1	1,249	100.0
Pourcentage	4.1	21.5	26.6	29.8	12.3	4.2	1.4	0.1	100.0	

SUPERFICIES INCENDIÉES PAR MOIS, EN 1962, RÉPARTIES SELON L'ÉTENDUE AFFECTÉE

(en acres)

Etendue (en acres)	Avril	Mai	Juin	Juillet	Août	Septembre	Octobre	Novembre	Total	Pourcentage
Moins de 0.1	—	—	—	—	—	—	—	—	—	—
De 0.1 à 1	12.50	35.75	49.50	47.50	17.50	7.25	2.25	1.00	173.50	—
De 1.1 à 5	49.00	178.75	173.75	170.00	72.50	10.75	2.00	—	656.75	0.1
De 5.1 à 10	82.00	164.50	132.75	135.50	60.00	23.00	18.00	—	615.75	0.1
De 10.1 à 50	236.00	1,107.25	661.00	643.25	148.00	22.50	27.00	—	2,845.00	0.6
De 51 à 100	151.25	778.50	704.25	406.00	—	75.00	100.00	—	2,215.00	0.5
De 101 à 500	240.00	2,754.50	2,579.25	4,145.75	1,056.00	—	—	—	10,775.50	2.2
De 501 à 1,000	—	1,161.00	7,356.00	2,698.00	—	—	—	—	11,215.00	2.3
De 1,001 à 5,000	—	—	21,627.75	7,702.00	—	1,100.00	—	—	30,429.75	6.2
Plus de 5,000	—	10,661.00	247,308.75	176,137.00	—	—	—	—	434,106.75	88.0
Total	770.75	16,841.25	280,593.00	192,085.25	1,354.00	1,238.50	149.25	1.00	493,033.00	100.0
Pourcentage	0.2	3.4	56.9	39.0	0.3	0.2	—	—	100.0	

NOMBRE D'INCENDIES PAR MOIS, EN 1962, SELON LES CAUSES D'INCENDIES

Causes	Avril	Mai	Juin	Juillet	Août	Septembre	Octobre	Novembre	Total	Pourcentage
Abatis	3	17	53	25	7	4	2	—	111	8.9
Ouvriers forestiers	2	13	45	17	16	1	3	—	97	7.8
Récréation	5	41	39	42	15	15	3	1	161	12.9
Voyageurs	16	81	98	72	34	22	2	—	325	26.0
Chemins de fer	1	8	6	4	4	1	—	—	24	1.9
Foudre	—	34	36	170	54	3	4	—	301	24.1
Travaux publics	—	7	9	5	3	5	1	—	30	2.4
Incendiaires	—	11	13	18	16	—	—	—	58	4.7
Non-classifiées	24	52	28	13	5	2	2	—	126	10.0
Inconnues	—	5	5	6	—	—	—	—	16	1.3
Total	51	269	332	372	154	53	17	1	1,249	100.0
Pourcentage	4.1	21.5	26.6	29.8	12.3	4.2	1.4	0.1	100.0	

SUPERFICIES INCENDIEES EN ACRES PAR MOIS, EN 1962, SELON LES CAUSES D'INCENDIE

Causes	Avril	Mai	Juin	Juillet	Août	Septembre	Octobre	Novembre	Total	Pourcentage
Abatis	8.25	103.75	11,755.00	7,113.75	201.00	14.00	22.00	—	19,217.75	3.9
Ouvriers forestiers	245.00	213.00	101,381.75	41,042.00	7.00	0.25	8.25	—	142,897.25	29.0
Récréation	55.25	850.75	1,276.00	16,898.75	7.75	75.25	115.25	1.00	19,280.00	3.9
Voyageurs	210.25	2,574.25	22,674.00	122,997.75	423.75	1,136.50	—	—	150,016.50	30.4
Chemins de fer	3.00	184.75	1,067.75	—	0.25	—	—	—	1,255.75	0.3
Foudre	—	11,359.50	132,486.00	2,608.75	73.50	9.00	2.00	—	146,538.75	29.7
Travaux publics	—	51.50	1,412.50	2.50	1.00	2.50	—	—	1,470.00	0.3
Incendiaires	—	984.50	8,364.50	851.50	637.00	—	—	—	10,837.50	2.2
Non-classifiées	249.00	306.25	169.50	560.75	2.75	1.00	1.75	—	1,291.00	0.3
Inconnues	—	213.00	6.00	9.50	—	—	—	—	228.50	—
Total	770.75	16,841.25	280,593.00	192,085.25	1,354.00	1,238.50	149.25	1.00	493,033.00	100.0
Pourcentage	0.2	3.4	56.9	39.0	0.3	0.2	—	—	100.0	

**NOMBRE D'INCENDIES PAR ORGANISME DE PROTECTION,
SELON LE MODE D'EXTINCTION
1962**

Organisme	Extinction				Total	
	Avec aide		Sans aide		Nombre	Pourcentage
	Nombre	Pourcentage	Nombre	Pourcentage		
Service de la Protection						
District No 1	116	97.5	3	2.5	119	9.5
" " 2	103	91.2	10	8.8	113	9.5
" " 3	76	84.4	14	15.6	90	7.2
" " 4	93	86.9	14	13.1	107	8.6
" " 5	1	25.0	3	75.0	4	0.3
" " 6	35	89.8	4	10.2	39	3.1
" " 7	20	100.0	—	—	20	1.6
" " 8	26	100.0	—	—	26	2.1
" " 9	4	66.7	2	33.3	6	0.5
" " 10	36	100.0	—	—	36	2.9
" " 11	2	66.7	1	33.3	3	0.2
" " 12	2	40.0	3	60.0	5	0.4
" " 13	10	55.6	8	44.4	18	1.5
" " 14	—	—	—	—	—	—
" " 15	2	66.7	1	33.3	3	0.2
" " 16	29	100.0	—	—	29	2.3
Total	29	89.8	63	10.2	618	49.5
Associations de Protection						
Ass. Gaspésienne P. F.	16	84.2	3	15.8	19	1.5
Ass. P. F. Laurentiennes	46	33.3	92	66.7	138	11.0
Ass. P. F. St-Maurice	63	64.9	34	35.1	97	7.8
Lower Ottawa F. P. Ass.	152	80.0	38	20.0	190	15.2
Ottawa River F. P. Ass.	84	66.7	42	33.3	126	10.1
Price Bros. F. P. Ass.	20	45.4	24	54.6	44	3.5
Total	381	64.9	233	35.1	614	49.1
Concessionnaires et propriétaires non-affiliés	9	52.9	8	47.1	17	1.4
Grand Total	945	75.7	304	24.3	1,249	100.0

**NOMBRE D'INCENDIES PAR ORGANISME DE PROTECTION
SELON LA SOURCE DE DETECTION
1962**

	Avions		Tours		Gardes-feu		Public		Total	
	Nom- bre	%	Nom- bre	%	Nom- bre	%	Nom- bre	%	Nom- bre	%
Service de la Protection										
District No 1	1	0.8	34	28.6	36	30.3	48	40.3	119	9.5
" " 2	5	4.4	26	23.0	46	40.7	36	31.9	113	9.5
" " 3	1	1.1	8	8.9	11	12.2	70	77.8	90	7.2
" " 4	3	2.1	14	13.1	6	5.6	84	78.5	107	8.6
" " 5	—	—	1	25.0	2	50.0	1	25.0	4	0.3
" " 6	3	7.7	7	17.9	13	33.4	16	41.0	39	3.1
" " 7	1	5.0	3	15.0	7	35.0	9	45.0	20	1.6
" " 8	—	—	3	11.5	4	15.4	19	73.1	26	2.1
" " 9	—	—	—	—	2	33.3	4	66.7	6	0.5
" " 10	—	—	2	5.6	13	36.1	21	58.3	36	2.9
" " 11	—	—	1	33.3	1	33.3	1	33.4	3	0.2
" " 12	—	—	1	20.0	—	—	4	80.0	5	0.4
" " 13	8	44.4	6	33.3	1	5.6	3	16.7	18	1.5
" " 14	—	—	—	—	—	—	—	—	—	—
" " 15	2	66.7	—	—	—	—	1	33.3	3	0.2
" " 16	15	51.7	—	—	—	—	14	48.3	29	2.3
Total	39	6.3	106	17.1	142	23.0	331	53.6	618	49.5
Associations de Protection										
Ass. Gaspésienne P. F.	—	—	4	21.1	1	10.5	13	68.4	19	1.5
Ass. P. F. Laurentiennes	3	2.2	22	15.9	44	31.9	69	50.0	138	11.0
Ass. P. F. St-Maurice	5	5.1	34	35.1	24	24.7	34	35.1	97	7.8
Lower Ottawa F. P. Ass.	25	13.2	81	42.6	19	10.0	65	34.2	190	15.2
Ottawa River F. P. Ass.	47	37.3	48	38.1	12	9.5	19	15.1	126	10.1
Price Bros. F. P. Ass.	1	2.3	11	25.0	11	25.0	21	47.4	44	3.5
Total	81	13.2	200	32.6	112	18.2	221	36.0	614	49.1
Concessionnaires et propriétaires non-affiliés	—	—	2	11.8	1	5.9	14	82.3	17	1.4
Grand Total	120	9.6	308	24.7	255	20.4	566	45.3	1,249	100.0

entomologie

Le Bureau d'Entomologie est une branche du Service de la Protection, qui a pour mission de veiller à la protection des forêts contre les insectes. Dans le domaine de la lutte contre les insectes forestiers, on a effectué en 1962 un dernier projet d'arrosages aériens au DDT contre la Tordeuse des bourgeons de l'épinette, qui mettait un terme à la lutte entreprise en 1954 contre cet insecte. Au chapitre de l'inventaire des insectes forestiers, le nombre d'échantillons d'insectes prélevés à cette fin en 1962 a été légèrement inférieur au chiffre de l'année précédente, qui avait atteint un sommet sans précédent. Le Bureau d'Entomologie s'est encore occupé en 1962 de faire un relevé des dommages causés par les insectes forestiers du Québec. Notons enfin que le Bureau d'Entomologie a encore été appelé en 1962 à répondre à de nombreuses demandes de renseignements concernant les insectes et les moyens de les combattre.

Lutte contre les Insectes Forestiers

L'année 1962 a marqué la fin de la lutte contre la Tordeuse des bourgeons de l'épinette dans le Québec. Chaque année depuis 1954 (sauf en 1959), les forêts des régions du Bas du Fleuve et de la Gaspésie ont fait l'objet d'arrosages aériens au DDT contre cet insecte. Le projet d'arrosage de l'année 1962 couvrait une superficie de quelque 68,100 acres ou 106.4 milles carrés, dans le comté de Rimouski.

Comme par les années passées, il s'agissait d'une entreprise conjointe du Ministère des Terres et Forêts et des compagnies forestières

intéressées. L'organisation du projet avait été confiée à un comité de l'Association des Industries Forestières du Québec Ltée, composé de représentants de cette dernière association, des compagnies forestières concernées et du Service de la Protection.

On a utilisé à cette fin la piste d'envol de Horne's Gulch, au Nouveau-Brunswick, près de la frontière du Québec. Six avions spécialement adaptés à ce genre de travail ont participé aux opérations d'arrosage. Il s'agissait de biplans Stearman pourvus de gicleurs sous leurs ailes inférieures. De plus, un avion d'inspection (monoplan Cessna) était chargé de vérifier le travail de ces six avions d'arrosage.

L'insecticide employé était du DDT en solution dans une huile minérale, à raison d'une livre de DDT par gallon américain. Cette solution a été vaporisée sur les forêts infestées, à raison d'environ $\frac{1}{2}$ gallon par acre, soit l'équivalent de $\frac{1}{2}$ livre de DDT par acre.

Les 68,100 acres de forêt arrosées en 1962 étaient toutes composées de terrains affermés de la Couronne. On a dépensé à cette fin en 1962 un montant global de \$52,777, dont 50 pour cent a été payé par le Ministère des Terres et Forêts, la balance étant soldée au prorata par les compagnies forestières concernées.

Ce projet d'arrosages aériens mettait un point final à la lutte contre la Tordeuse des bourgeons de l'épinette en cette Province. Commencée en 1954, cette guerre s'est continuée depuis lors tous les ans, sauf en 1959. Au cours de ces huit années, une superficie

globale de 3,993,400 acres ou 6,239.7 milles carrés a été arrosée dans le Bas du Fleuve et la Gaspésie. On a dépensé à cette fin un montant global de \$3,325,811, soit l'équivalent d'environ \$0.83 par acre ou de \$533.01 par mille carré.

Un développement important dans le domaine de la lutte contre les insectes forestiers a été réalisé en 1962, alors qu'environ 250,000 larves de la Mouche à scie du pin gris de Sfaïne étaient recueillies dans les bassins des rivières Valin et à Mars, dans le comté de Chicoutimi, en vue de les contaminer à l'aide d'une solution du virus de cet insecte. Ces larves ainsi infectées artificiellement de virus ont ensuite été mises en élevage jusqu'à leur complet développement et la formation de leur cocon. Les quelque 200,000 cocons atteints de virus, qui ont résulté de ces élevages, ont été conservés en chambre froide durant tout l'hiver, en vue de leur distribution au cours de l'été de 1963 dans les peuplements de pin gris fortement infestés par l'insecte, du bassin de la rivière Ouiatchouane, dans le comté de Roberval, dans l'espoir que les adultes qui en sortiront transmettront la maladie à leurs descendants. Cette lutte contre la Mouche à scie du pin gris de Swaine, qui a été entreprise en 1962 avec la collaboration des entomologistes du Gouvernement fédéral, se continuera sur une échelle beaucoup plus vaste au cours de l'année 1963.

Pour la troisième année consécutive, le Bureau d'Entomologie a effectué en 1962 un arrosage au DDT contre la Mouche à scie du mélèze, sur une étendue d'une dizaine d'acres à la Mare-du-Sault, dans le Parc des Laurentides.

Notons enfin que, pour la troisième année consécutive, les employés du Bureau d'Entomologie ont participé en 1962 aux activités entomologiques ayant aux travaux d'arrosages aériens contre la Spongieuse, un insecte très destructeur des arbres fruitiers et autres essences feuillues, affectués par le Gouvernement fédéral sur une étendue de quelque 1,600 acres dans les comtés de Missisquoi, Châteauguay et Huntingdon.

Inventaire Annuel des Insectes Forestiers

Le Bureau d'Entomologie poursuit depuis 1938 un inventaire annuel des insectes forestiers du Québec, avec la collaboration des gardes-feu du Service de la Protection et des associations de protection, du personnel des compagnies forestières et de divers autres individus. Tous ces collaborateurs s'occupent de faire la collection d'échantillons d'insectes dans leurs territoires respectifs, suivant une méthode uniforme. Ces échantillons sont adressés au laboratoire du Bureau d'Entomologie situé à la Station forestière de Duchesnay, comté de Portneuf, où les insectes sont identifiés et mis en élevage jusqu'à leur état adulte.

Un nombre record de 1,008 collectionneurs nous ont expédié en 1962 un total de 9,985 échantillons d'insectes renfermant jusqu'à 49,686 spécimens d'insectes. De ces 9,985 échantillons, 3,427 furent recueillis par 473 gardes-feu du Service de la Protection, soit une moyenne de 7.2 échantillons par garde-feu. De leur côté, 477 gardes-feu des associations de protection ou employés des compagnies forestières ont prélevé un total de 4,378 échantillons, soit une moyenne de 9.2 échantillons par collectionneur. Le personnel du Bureau d'Entomologie a pour sa part recueilli un total de 2,131 échantillons, alors que divers autres collaborateurs nous expédiaient 58 échantillons.

Environ 9 pour cent de ces 9,985 échantillons ont été prélevés sur des essences résineuses et environ 21 pour cent sur des essences feuillues. A eux seuls, l'épinette et le sapin ont fait l'objet de 66 pour cent des échantillons prélevés en 1962, soit 3,479 collections sur l'épinette et 3,090 sur le sapin. Le bouleau vient ensuite avec 787 collections, suivi du tremble avec 659 collections, du mélèze avec 527 collections, du pin gris avec 525 collections, de l'érable avec 302 collections, etc.

L'identification des insectes contenus dans les 9,985 échantillons prélevés en 1962 révèle que les populations d'insectes auraient apparemment diminué en 1962, comparativement à l'année précédente. En effet, sur un

total de 50 espèces d'insectes d'importance économique, 35 espèces ont été moins fréquentes en 1962, comparativement à 15 espèces qui se sont avérées plus fréquentes.

Le rapport de cet inventaire des insectes forestiers du Québec pour l'année 1962 a fait l'objet d'une publication spéciale du Bureau d'Entomologie.

Relevé des Dommages causés par les Insectes Forestiers

Comme par les années passées, le Bureau d'Entomologie s'est occupé en 1962 de faire un relevé des dommages causés par les insectes de nos forêts. Ce travail a consisté en une série d'observations oculaires effectuées autant que possible à tous les deux milles de distance sur tous les chemins carrossables. Pour faire ces observations, les préposés à ce relevé de dommages devaient s'éloigner du chemin et pénétrer à l'intérieur de la forêt, afin d'obtenir des lectures plus représentatives des peuplements visités. Les données recueillies à chacun de ces points d'observation avaient trait à la nature et à la condition des peuplements examinés, à savoir le type de peuplement, le pourcentage des différentes essences et, dans le cas d'une infestation d'insecte, le nom de l'insecte, le pourcentage

moyen de défoliation des différentes essences affectées, le pourcentage de mortalité de chaque essence, etc.

Un total de 1,307 observations ont ainsi été effectuées en 1962 dans les différents bassins hydrographiques de la Province. Ce relevé de dommages a permis de constater que la Mouche à scie du mélèze, la Squeletteuse des feuilles du bouleau et la Mouche à scie du pin gris de Swaine ont constitué en 1962 les trois principales espèces d'insectes forestiers responsables d'épidémies majeures en cette Province. L'Arpenteuse du tilleul s'est associée soit à l'Arpenteuse de Bruce, soit à l'Arpenteuse d'automne pour occasionner des dommages plus ou moins sérieux un peu partout dans les érablières. D'autres espèces d'insectes, telles que la Tordeuse des bourgeons de l'épinette, la Mouche à scie à tête rouge du pin gris, la Galle verruqueuse du tilleul, la Spongieuse, la Mouche à scie à tête jaune de l'épinette, la Chenille à tente d'automne et la Mouche à scie de Leconte, ont aussi présenté ici et là des foyers d'infestation. La plupart des autres espèces d'insectes rencontrées dans nos forêts en 1962 ne firent que signaler leur présence, sans causer de dommages appréciables.



le service du cadastre

Le principal objet du cadastre est de faciliter au moyen de plans et de livres-de-renvoi, la description de la propriété foncière et l'enregistrement des droits et des servitudes qui l'affectent.

La discordance qui existe dans plusieurs localités entre l'arpentage primitif, le cadas-

tre et l'occupation, crée un état de choses des plus sérieux et paralyse les transactions immobilières, d'où l'importance pour ce Service de poursuivre son programme de mise à jour du cadastre par voies de subdivisions, de corrections ou d'annulations cadastrales partout où cela s'impose.

RÉSUMÉ DES ACTIVITÉS DU SERVICE DU CADASTRE

1962-63

Description	Nombre
Nombre de dossiers ouverts	5,863
Opérations cadastrales	
a) subdivisions (affectant 64,223 lots)	5,048
b) corrections (affectant 2,743 lots)	762
c) annulations (affectant 8,006 lots)	502
Certificats d'hypothèques examinés	588
Copies de plans transmises aux municipalités	5,810
Descriptions abrégées de lots transmises aux municipalités	66,966
Certificats authentiqués	28,650

CADASTRES REVISÉS AU COURS DE 1962 - 63

Territoires	Municipalités	Divisions d'enregistrement
Partie de la Paroisse de Ste-Flore	Grand'Mère	Trois-Rivières
Partie du Canton de Buckingham	Buckingham	Papineau
Partie du Village de Buckingham	Buckingham	Papineau
Partie de la Paroisse de Cap-de-la-Madeleine	Cap-de-la-Madeleine	Champlain



le service des arpentages

Au Service des Arpentages incombe la tâche de faire ou de diriger les relevés topographiques nécessaires pour la cartographie du domaine territorial de la province. Toutes les questions relatives à la désignation des lots, au calcul de leur superficie, à l'organisation des cantons, à la description de districts électoraux, à l'érection des municipalités et des paroisses, à la description et à l'établissement des lots de grève ou des lots en eau profonde, des territoires de chasse et de pêche, des propriétés minières, des concessions forestières,

à la confection des cartes géographiques officielles, etc., tout cela relève des attributions du Service des Arpentages. Ce service doit, en outre, s'occuper de tous les problèmes relatifs aux frontières de la province.

Tous les travaux d'arpentage effectués dans la province de Québec, le sont en vertu d'instructions émises par les ministères. Le tableau suivant fait état du nombre d'instructions émises au cours de l'année 1962-63 réparties suivant les organismes pour lesquels les travaux d'arpentage étaient repus:

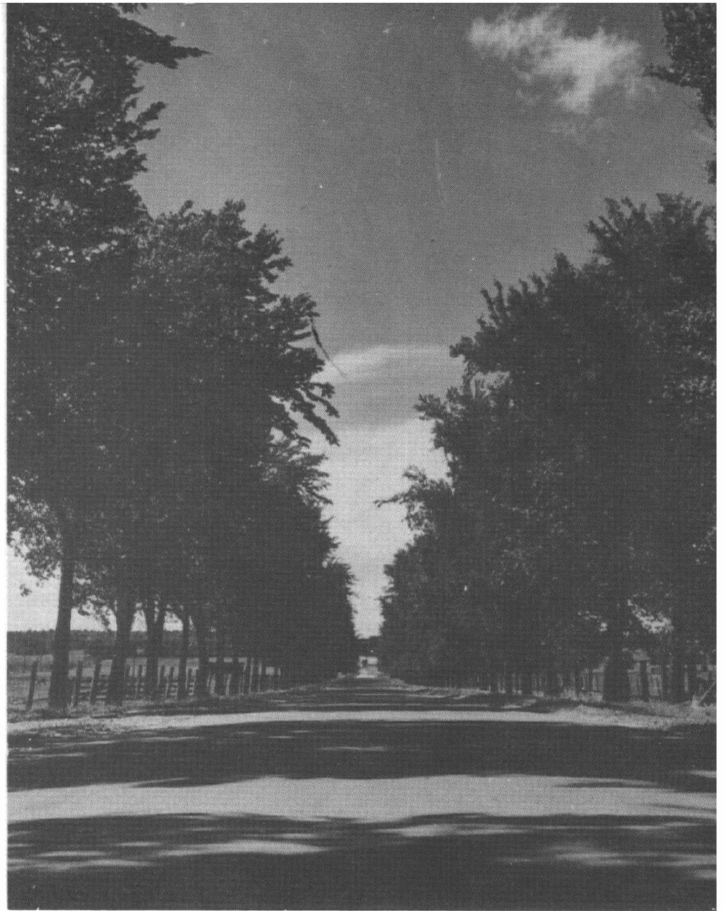
a) pour des organismes gouvernementaux	120
pour le Service des Terres	41
pour le Service forestier	5
pour le ministère des Richesses naturelles (section des mines) et la cartographie	55
pour le ministère de l'Agriculture et de la Colonisation	5
pour le ministère de la Chasse et des Pêcheries	12
pour le Service forestier, conjointement avec le ministère de la Chasse et des Pêcheries	2
b) pour des particuliers (arpentage privé)	79
Nombre total d'instructions émises en 1962-63	199

Nous avons continué les opérations de renouvellement ou d'établissement (suivant le cas) d'une partie de lignes délimitant la forêt domaniale de Matane et le Parc de la Montagne Tremblante.

Les travaux de délimitation d'emplacements de villégiature sur la réserve des trois chaînes, en bordure des nappes d'eau, et de renouvellement de lignes cantonales établies depuis nombre d'années, dont les traces ou vestiges sont presque entièrement disparus par suite de l'exploitation forestière intense ou d'incendies en forêt, sont parmi les préoccupations et les activités les plus importan-

tes du Service des Arpentages.

Notre bureau de la cartographie a complété le manuscrit d'une nouvelle carte couvrant cette partie des districts électoraux d'Abitibi-Est, d'Abitibi-Ouest et du territoire d'Abitibi, à l'échelle de 3 milles au pouce et comprise entre les latitudes 49 - 51° et les longitudes 77 - 79°. Un nouveau manuscrit du feuillet nord de la carte générale de la province, à l'échelle de 20 milles au pouce, a aussi été complété. Ces deux nouvelles cartes sont actuellement entre les mains du lithographe et devraient sortir de presses d'ici quelques semaines.



le service des terres

ACTIVITÉS DU SERVICE DES TERRES 1962-1963

Nouveaux baux accordés	1,430
Transferts de baux exécutés	628
Révocations de baux	156
Renouvellement de baux	300
Certificats de vente délivrés	506
Lettres patentes accordées	564
Certificats de libération relatifs aux Biens des Jésuites et à la Seigneurie de Lauzon	37
Arrêtés en conseil approuvés concernant la concession de terrains	106

Le nombre de baux en vigueur au 31 mars 1963 s'établissait à 10.873

RECETTES

Les revenus du Service des Terres pour l'exercice 1962-1963, se sont élevés à \$782,093.18. Ces recettes démontrent que la loca-

tion et la vente d'emplacements de villégiature et de village constituent pour la province une source de revenus assez appréciable.

LOTS DE VILLÉGIATURE MIS A LA DISPOSITION DU PUBLIC DURANT L'EXERCICE 1962 - 63

Lac ou cours d'eau	Cantons	Nombre approximatif d'emplacements
Ruisseau du lac Docteur	Tremblay	120
Grand Lac Caché	Marchand	88
Ben	Bourlamaque	100
Bayeul	Bourlamaque	35
Epinette	Denholm	55
Sam	Denholm	115
Despinassy	Despinassy	26
Parent	Ducros	87
Des Hauteurs	Figury	65
Fleuve St-Laurent	Grenier	110
Hyppolite	Kénogami	41
Rémi	Labrecque	52
Labrie	Leneuf	46
Des Grandes Baies	Montigny	33
Sabourin	Sabourin	42
Bouchard	St-Germain	46
TOTAL		1,062

Il s'agit, dans la majorité des cas, d'emplacement mesurant deux chaînes (132 pieds) de front par trois chaînes (198 pieds) de profondeur. Les quelque 12,300 baux en vigueur à la fin du dernier exercice affectent en majorité des terrains de la région du nord de Montréal. Toutefois, la villégiature se développe rapidement aussi dans les autres régions. Les emplacements ainsi loués peuvent

ensuite être vendus individuellement, au prix fixé par le Lieutenant-Gouverneur en conseil, à la demande du locataire et sur preuve qu'il a effectué des améliorations et érigé des constructions d'une valeur suffisante pour assurer la permanence de l'établissement, surtout quand celui-ci forme avec d'autres, une colonie estivale importante.

TRANSFERTS DE LOTS ENTRE LE MINISTÈRE DES TERRES ET FORÊTS
ET LE MINISTÈRE DE L'AGRICULTURE ET DE LA COLONISATION

	Ministère des Terres et Forêts au Ministère de l'Agriculture et de la Colonisation.		Ministère de l'Agriculture et de la Colonisation au Ministère des Terres et Forêts.	
	Nombre de lots ou parties de lots	Superficie (acres)	Nombre de lots ou parties de lots	Superficie (acres)
Comtés				
Abitibi-Est	—	—	9	487
Abitibi-Ouest	42	3,725	1	80
Berthier	—	—	1	114
Bonaventure	—	—	4	324
Charlevoix	7	369	—	—
Chicoutimi	3	184	—	—
Duplessis	—	—	70	4,581
Frontenac	—	—	1	60
Gatineau	—	—	3	234
Joliette	5	93	—	—
Jonquière-Kénogami	5	326	2	106
Labelle	—	—	3	234
Matane	1	100	—	—
Matapédia	—	—	1	100
Mégantic	—	—	2	200
Montcalm	—	—	5	372
Montmagny	1	100	—	—
Pontiac	—	—	1	71
Rivière-du-Loup	1	10	—	—
Roberval	154	14,487	—	—
Rouyn-Noranda	1	50	—	—
Saguenay	4	347	—	—
Témiscamingue	3	75	—	—
Témiscouata	—	—	3	135
Terrebonne	—	—	1	6
TOTAUX	223	18,866	107	7,204

TABLE DES MATIERES

Lettre du Ministre	1
Organisation du service forestier	3
Economie forestière	6
Exploitation forestière	10
Contrôle des exploitations forestières	13
Industrie forestière	14
Pépinière et reboisement	19
Renseignements forestiers	21
Bureau des bois	21
Sylviculture et botanique	22
Enseignement forestier	24
Restauration forestière	25
Camps forestiers d'étudiants	27
Aide aux producteurs de bois à pâte	29
Routes d'accès en forêt	30
Coût de la protection	32
Organismes de protection	32
Superficies protégées	33
Personnel affecté à la protection	34
Protection des forêts dans les municipalités rurales	41
Infractions aux lois et règlements concernant la protection	41
Education populaire	44
Entraînement du personnel	45
Arrosage aérien des incendies	46
Les incendies forestiers	48
Entomologie	59
Le Service du Cadastre	63
Le Service des Arpentages	65
Le Service des Terres	67

