

RAPPORT

DU

COMMISSAIRE DES TERRES DE LA COURONNE

DE LA

PROVINCE DE QUÉBEC

POUR

LES DOUZE MOIS EXPIRÉS LE 30 JUIN

1877

IMPRIMÉ PAR ORDRE DE L'ASSEMBLÉE LÉGISLATIVE.

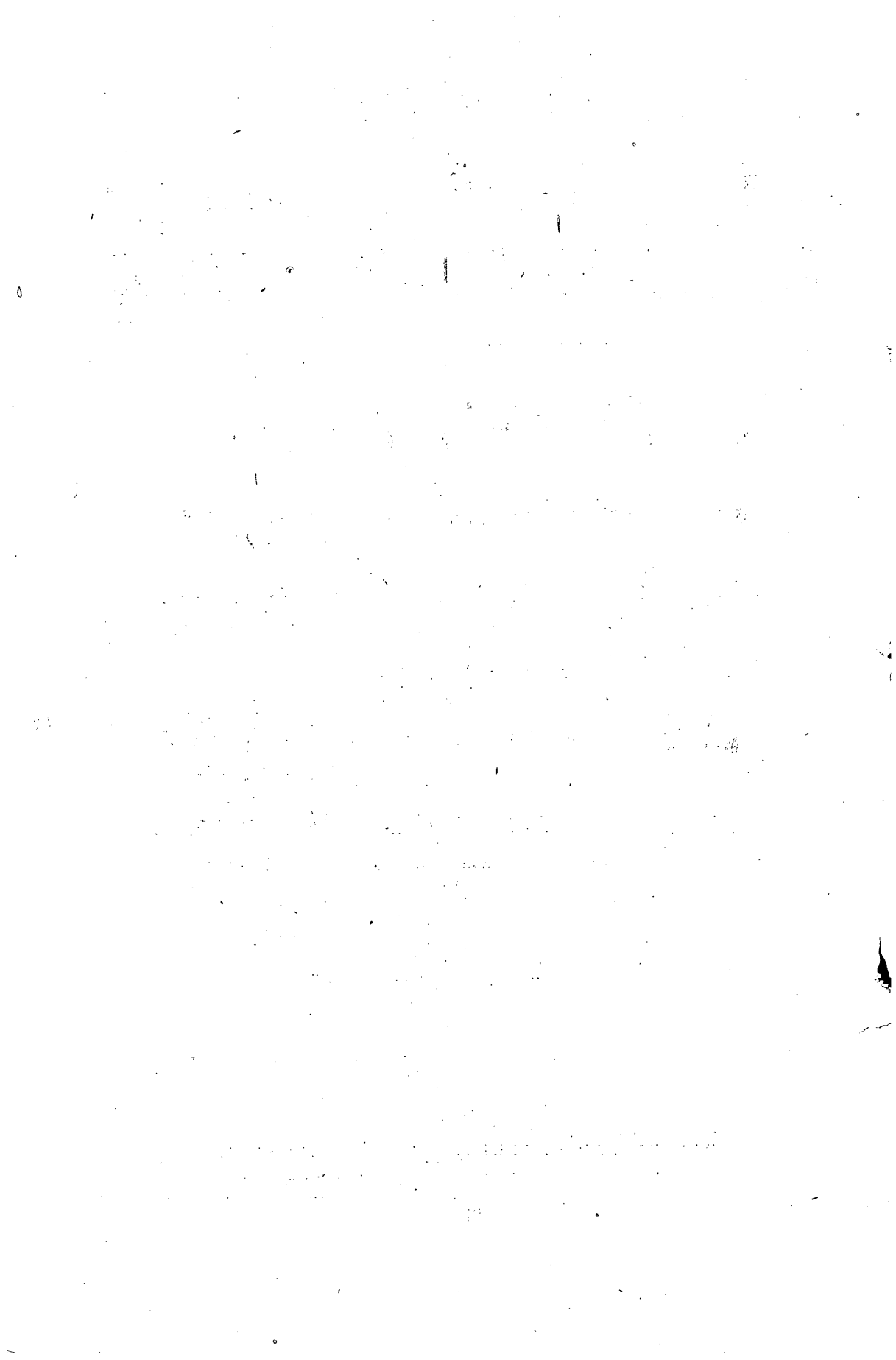


QUÉBEC

IMPRIMÉ PAR CHARLES FRANÇOIS LANGLOIS

IMPRIMEUR DE SA TRÈS-GRACIEUSE MAJESTÉ LA REINE.

1877



RAPPORT

DU

COMMISSAIRE DES TERRES DE LA COURONNE

DE LA

PROVINCE DE QUÉBEC

POUR

LES DOUZE MOIS EXPIRÉS LE 30 JUIN 1877.

A Son Excellence, l'Honorable LUC LETELLIER DE ST. JUST,

Lieutenant-Gouverneur de la Province de Québec.

QU'IL PLAISE À VOTRE EXCELLENCE,

Ainsi que prescrit par la loi, j'ai l'honneur de soumettre à Votre Excellence, le compte-rendu des transactions de mon Département, effectuées durant l'année fiscale échu le 30 juin dernier.

TERRES DE LA COURONNE.

Pendant la période susdite, 78,329 acres de ces terres ont été vendus au prix de \$31,684.22, sur lequel, avec arrérages sur d'anciennes ventes, \$25,954.93 ont été perçus. Sur certains chemins de colonisation, 63 lots, contenant 5,790 $\frac{1}{2}$ acres ont été octroyés gratuitement. Au premier de juillet 1877, la superficie des terrains arpentés était de 6,279,042 $\frac{1}{2}$ acres.

TERRES DU CLERGÉ.

4,794 acres de ces terrains ont été vendus à raison de \$2,201.80; sur ce montant et comme arrérages sur ventes antérieures \$3,943.11 ont été reçus. Le 30 juin dernier, la superficie de ces terres qui restent vacantes était de 184,289 acres.

BIENS DES JÉSUITES.

Ces propriétés ont produit \$31,366.83; les dépenses encourues pour leur administration forment un montant de \$2,165.23.

DOMAINE DE LA COURONNE.

Le Domaine de la Couronne a produit \$3,060.50 ainsi repartis: lots de grève \$2,320.30 et le Domaine proprement dit \$740.20.

Frais de gestion: \$602.82.

SEIGNEURIE DE LAUZON.

Cette seigneurie a rapporté \$5,511.48 de rentes et d'arrérages dont la collection a coûté \$829.96.

BOIS ET FORÊTS.

Les droits de coupe de bois, les rentes foncières et les primes de transferts perçus du 1er juillet 1876 au 30 juin 1877 ont donné \$391,618.85.

Recettés totales, \$ 165,222.59.

REMARQUES GÉNÉRALES.

Pour tous ceux qui portent un véritable intérêt à notre Province, et qui ont à cœur le développement de ses ressources et sa prospérité, la question du revenu provenant des terres et des bois de la Couronne ne peut cesser d'être d'une importance majeure. Aussi, ne doit on pas s'étonner si, chaque année, ceux qui président à l'administration de ces biens persistent à signaler les diverses causes qui s'opposent à l'accroissement de ce revenu, tout en indiquant les différentes mesures qui ont été employées ou que l'on doit adopter pour arriver à de meilleurs résultats. Disons de suite que cette insuccès ne se rencontre pas dans la perception du revenu provenant de la coupe des bois et que, en général, les personnes engagées dans les exploitations forestières, ayant déjà à faire face à de très-lourdes charges, ne sauraient, dans l'état actuel des affaires, répondre à de plus fortes demandes.

C'est donc des acquéreurs arriérés de terres de la Couronne et des censitaires des seigneuries des biens des Jésuites qu'il faut se plaindre; car, là surtout se trouve l'abus qu'il s'agit de faire disparaître. D'après les calculs préparés avec beaucoup de soin, à la demande de la Législature, par John Hume, éc., inspecteur des agences, le montant total dû à la Couronne sur ventes de terrains s'élevait, le premier janvier 1877, à \$693,566.46 dont \$430,153.71 en capital et \$263,412.75 en intérêts. (Voir appendice No. 22).

Or, le montant perçu, cette année, sur la vente des terres et comme arrérages sur d'anciennes ventes ne représente pas l'intérêt annuel, au taux de six pour cent sur le capital seul de cette dette, et cela, malgré de nombreux appels faits directement à tous ceux qui sont endettés envers la Couronne. Aussi, l'on ne pourra me taxer de dureté si, par la suite, le Département des Terres est forcé de sévir contre tous ceux qui pourraient s'acquitter de ce qu'ils doivent sur leurs lots et qui, pour une raison ou pour une autre, refusent de le faire.

Avant d'en venir à ces moyens coercitifs, le gouvernement de la Province, sur ma recommandation, a cru devoir offrir une remise généreuse d'intérêts afin d'amener les colons de toutes classes à faire un effort pour libérer les lots qu'ils ont généralement acquis à un prix fort réduit. Durant le cours de l'hiver qui commence, certains officiers de mon Département se rendront dans les diverses agences de la Province dans le but de percevoir les arrérages dus à la Couronne et de faciliter la mise à effet de l'Ordre en conseil auquel je viens de faire allusion.

TERRES VACANTES DE LA COURONNE.

Afin de répondre plus facilement aux demandes quotidiennes qui me sont faites touchant la superficie et la valeur des terres publiques actuellement arpentées et livrables à la colonisation, j'ai fait préparer, avec toutes les précautions possibles, un état contenant un relevé exact des terrains non vendus au 30 juin 1877, dans chaque canton de la Province, avec remarques succinctes sur la qualité du sol et des bois des dits terrains compris dans chacune de ces localités.

Ce travail, que je me propose de faire publier séparément pour l'usage des personnes qui s'intéressent, pour elles-mêmes ou pour d'autres, à l'établissement des

terres vacantes de notre pays, renferme aussi d'autres renseignements qui ne manqueront pas d'être utiles. (Voir appendice No. 49).

La superficie totale des terres ainsi subdivisées, insérée dans l'état en question, diffère de celle donnée à l'appendice No. 6 du présent Rapport, en ce que l'étendue de certains lots dont les ventes ont été annulées (lesquels n'ont pas été revendus depuis), sont compris dans le " Guide du Colon," tandis qu'il n'en a pas été tenu compte dans la préparation de l'appendice No. 6 déduit des terriers du bureau du député-arpen- teur général où ces données ne sont pas entrées.

La superficie totale figurant dans le premier de ces états est de 6,380,285 acres et de 6,279,042½ dans le second.

Malgré cette étendue immense de terrains disponibles, j'ai dû, pendant la dernière année fiscale, faire entreprendre l'arpentage de quelques cantons ou parties de cantons où la colonisation se porte avec le plus de vigueur. Ainsi, à la demande de certains promoteurs zélés de l'établissement de nos terres incultes, j'ai ordonné la subdivision d'une partie du canton Clyde, situé dans la partie orientale du comté d'Ottawa. La vallée de la rivière Rouge, qui traverse ce canton, composée d'un sol excellent, semble déjà trop étroite pour contenir les nombreux colons qui sont allés, durant l'été, s'y établir. Dans le but de profiter de cet élan colonisateur, j'ai fait explorer le territoire environnant le canton Clyde, avec l'intention de faire arpenter, l'an prochain, de nouveaux terrains qui suffiront cette fois, je l'espère, à retenir tous ceux qui sont sincèrement désireux d'y aller résider. J'ai cru nécessaire de faire exécuter ces reconnaissances, afin de me renseigner complètement sur une région qui n'est pas uniformément propre à la culture et qui, dans beaucoup d'endroits, n'offre aucun avantage aux colons de bonne foi. Ces précautions devenaient surtout nécessaires par le fait qu'une grande étendue de terrains, dans la partie est du comté d'Ottawa, est richement boisée et que, fréquemment, la spéculation est pour beaucoup dans ces mouvements de zèle colonisateur.

Toutefois, je suis heureux de dire que le rapport de l'explorateur que j'ai envoyé visiter les environs de la rivière Rouge et la région arrosée par les sources des rivières Maskinongé et Petite-Nation m'a mis en possession de données sûres qui me permettront de faire arpenter d'excellentes terres sans que les intérêts financiers des personnes engagées dans l'exploitation forestière de cette contrée aient à souffrir du voisinage des colons qui iront se placer sur ces terres, du moment qu'elles seront disponibles.

Dans le comté de Wolfe, la construction du chemin de fer " Québec Central" ayant rendu possible l'accès de certains terrains, jusqu'ici non subdivisés, des cantons Garthby et Stratford, j'ai, sur la demande du représentant du comté, aussi fait explorer cette région, afin de me renseigner sur le meilleur mode à suivre pour sa subdivision.

D'après les suggestions contenues dans le rapport que j'ai reçu à ce sujet, des instructions ont été préparées et adressées à un arpenteur de la localité, lequel doit être maintenant occupé à faire l'arpentage des cantons que je viens de nommer.

Pour augmenter le champ ouvert à la colonisation dans la partie nord-est du comté de Témiscouata, j'ai aussi fait arpenter les résidus des cantons Hocquart, Raudot et Demers, déjà mis en réserve comme Canton de repatriement.

Dans le but de dissiper un tant soit peu les ténèbres dans lesquelles nous nous trouvons en ce qui regarde les vastes contrées de la rive gauche du fleuve St. Laurent, en bas du Saguenay, j'ai aussi fait continuer, en autant que les ressources à ma disposition pouvaient le permettre, les explorations déjà entreprises dans ces régions. Les appendices ci-annexés, du No. 37 jusqu'au No. 48, consacrés aux comptes-rendus d'ar-

pentages terminés durant la dernière année fiscale, contiennent, sur ces travaux, des informations qui ne seront pas sans intérêt pour le lecteur.

MINES.

L'année fiscale 1876-77 a vu surgir, pour notre Province, une ère nouvelle de découvertes et d'entreprises minières qui me donnent tout lieu de croire que l'exploitation de nos richesses minérales devra, sous peu, prendre un développement qui contribuera nécessairement à la prospérité générale de notre pays. La découverte, dans le bassin de la rivière Gatineau, et dans celui de la Rivière-du-Lièvre surtout, d'immenses dépôts de phosphate de chaux (apatite) a déjà déterminé, dans toute la région de l'Ottawa, une fièvre de spéculation sur tous les terrains contenant ce riche agent fertilisateur.

Après avoir consenti la vente de certains terrains (environ 5,400 acres) conformément aux réglemens concernant les mines, aujourd'hui en force dans cette Province, voyant que, de jour en jour, les demandes d'achat devenaient plus fréquentes pour tout terrain offrant des indications de phosphate, et constatant que les lots déjà cédés par la Couronne étaient vendus, par les acquéreurs primitifs, à des prix assez considérables, j'ai cru que, dans l'intérêt de la Province, il était à propos de suspendre pour un temps la vente des lots dans certains cantons des agences d'Ottawa et de la Petite-Nation, là où l'existence de l'apatite avait été signalée.

Comme le nombre de lots sur lesquels on exploite ces dépôts de phosphate est déjà notable, et que celui des lots de même nature vendus jusqu'ici est assez élevé, je suis d'avis que cette suspension ne peut nuire en rien aux entreprises individuelles, tandis qu'elle me donnera le temps nécessaire pour amender nos réglemens de manière à sauvegarder les intérêts de notre Province, en nous permettant de retirer de cette nouvelle source de richesse un revenu proportionné à son importance.

Durant le cours de l'été, j'ai pu disposer d'une location minière située sur la rive Est du lac Témiscamingue, dans les environs du fort du même nom, laquelle contient un dépôt considérable de minerai de plomb (galène) offrant à l'analyse une proportion assez remarquable d'argent. Cette découverte importante, dès qu'elle sera bien connue du public, ne manquera pas d'en entraîner de nouvelles, à la suite des explorations nombreuses qui devront nécessairement se faire dans ce but, à travers toute la région environnante.

Sur les terrains compris dans la Seigneurie Rigaud-Vaudreuil, arrosée par certains tributaires de la rivière Chaudière, l'exploitation de l'or d'alluvion, qui était à peu près arrêtée depuis quelques années, a récemment repris une nouvelle vie, et les travaux, en cet endroit, sont poussés aujourd'hui avec beaucoup de vigueur. Pour de plus amples informations sur la quantité d'or exploité, le nombre de licences accordées aux mineurs, etc., je dois renvoyer au rapport de M. l'Inspecteur des mines d'or (Voir appendices Nos. 23 et 24).

BOIS ET FORÊTS.

En consultant le tableau qui suit, on pourra constater que le revenu provenant des bois et forêts, perçu durant l'année fiscale, (dont les opérations font le sujet du présent Rapport), malgré la crise financière dure et longue que nous traversons, est à peu près égal à la moyenne du revenu des dix dernières années ou à celui de l'année 1869-70, bien que, depuis deux ans, aucune coupe de bois de quelque importance n'ait été offerte en vente et que, durant la période que je viens d'indiquer, les primes reçues sur octrois de limites se fussent élevées à \$62,437.34.

ÉTAT COMPARATIF des Bois produits chaque année depuis 1867, et du montant des Infractions, Rentes Foncières, Primes, Primes de Transferts et Droits perçus durant les mêmes périodes.

Période de production	Billots de sciage.		Bois curvés, pin blanc et pin rouge.		Mérissier, orme, érable, etc.		Courbes genoux piqués, etc.	Bois de chauffage, etc.	Intérêt et infractions.	Rentes foncières.	Primes. (Bonus).	Primes de transfert.	Droits.		Total.	
	Pin.	Épinette.	Pièces.	Pieds.	Pièces.	Pieds.							Pièces.	Corde.	\$	c.
1866-67.	1,101,800	370,785	83,933	4,892,699	3,813	71,916	6,308	1,446	3,404 66	22,401 03	3,928 50	65,381 77	95,115 96		
1867-68.	1,583,363	407,523	44,256	2,453,975	2,694	43,104	2,643	1,105	2,823 27	53,055 06	74,894 97	198,977 82	331,751 12		
1868-69.	1,514,806	386,947	67,198	3,590,416	4,858	94,954	22,980	1,156	7,208 37	64,089 20	22,518 37	1,584 00	267,468 08	362,868 02		
1869-70.	1,471,252	448,350	72,533	3,983,458	3,222	33,199	9,713	1,812	3,122 68	63,297 43	62,437 34	4,790 00	272,833 12	406,480 57		
1870-71.	1,639,852	369,676	94,637	5,017,439	2,345	46,372	53,423	4,351	4,102 44	86,783 01	56,191 81	4,086 00	292,989 42	444,752 68		
1871-72.	2,029,852	435,886	97,637	5,267,013	4,665	86,150	16,644	1,209	3,186 67	90,950 84	68,941 18	9,242 66	346,361 27	518,682 62		
1872-73.	2,243,714	890,388	89,976	3,138,229	8,628	147,815	148,105	7,428	32,906 06	97,220 37	31,385 93	5,384 00	361,080 51	527,976 87		
1873-74.	2,387,862	1,102,100	79,338	3,777,672	31,741	829,582	169,082	5,003	15,280 21	90,565 04	3,259 50	15,361 00	408,169 12	532,734 87		
1874-75.	1,466,247	606,234	76,773	2,937,385	36,595	913,173	109,277	10,979	11,025 65	96,881 82	572 00	3,764 07	274,530 64	386,774 18		
1875-76.	1,183,976	781,819	111,529	5,453,890	32,758	722,332	69,587	18,244	10,686 72	94,588 07	16,658 82	269,685 24	391,618 85		

La grande superficie aujourd'hui sous licence, pour laquelle chaque année une rente foncière de près de \$100,000 est versée comptant au Trésor, a beaucoup contribué à maintenir à peu près au même niveau les recettes de cette section de mon Département.

De plus, si nous établissons que, sur l'étendue totale de territoire où les coupes de bois ont été vendues depuis 1868, 17,395 milles sont demeurés jusqu'ici intacts et que pas une pièce de bois n'en a été enlevée pour des fins de commerce, l'on devra admettre que ceux qui, il y a quelques années, ont disposé de ces terrains n'agissaient pas ainsi sans quelque prévoyance de l'avenir, puisqu'aujourd'hui ces locations ont déjà produit, sans aucune compensation quelconque pour ceux qui les ont acquises, \$416,760.84, tant en prix de vente qu'en primes sur transferts et rentes foncières.

D'un autre côté, il est aussi juste d'ajouter que, sur ces octrois, considérés par plusieurs comme ayant une très-grande valeur, près de 1,800 milles en superficie ont été abandonnés, sans avoir été exploités et après avoir coûté à ceux qui les avaient acquis \$23,952.

L'an prochain, selon l'arrangement conclu, en 1868, entre les délégués de l'association des marchands de bois de la Province et l'Honorable Commissaire des Terres de la Couronne, il sera loisible à ce dernier d'effectuer dans le tarif des droits imposés sur la coupe des bois tout remaniement qu'il jugera à propos dans l'intérêt du pays.

En songeant aux difficultés que je rencontre sans cesse dans le règlement de ce qui est dû à la Couronne, comme droits de coupe et autres, j'avoue ne pouvoir me rendre compte clairement de la possibilité d'ajouter de nouveaux impôts sur une industrie qui se trouve aujourd'hui rien moins que prospère.

CADASTRE.

Le mode d'opérer que j'ai inauguré l'an passé dans le service du Cadastre, a produit un accroissement considérable dans la somme d'informations acquises durant les douze mois échus le 30 juin dernier. Afin de donner une idée de ces opérations et de leur étendue, je me permettrai d'entrer dans quelques détails sur ce sujet.

Durant la période que je viens d'indiquer, 83 circonscriptions territoriales ont été cadastrées, tant par les bureaux régulièrement organisés que par les arpenteurs agissant sous la direction de ces bureaux ou sous celle de mon Département. Ces circonscriptions comprennent 6 villes ou quartiers de villes, 70 paroisses, 4 villages et 3 cantons. Sur ce nombre, 3 villes, 2 villages, 26 paroisses et 2 cantons ont été cadastrés par les bureaux; en tout, 33 circonscriptions. Les arpenteurs opérant à un prix déterminé d'avance ont cadastré 3 villes, 2 villages, 44 paroisses et un canton, formant, en total, 50 circonscriptions. Dans le premier cas, le nombre de parcelles indiquées aux plans et livres de renvoi officiels est de 17,167; dans le second, de 32,525.

Le coût actuel des opérations des bureaux, plus la moitié des frais de l'administration générale, s'élève à \$46,821.74; celui des travaux effectués par les arpenteurs opérant comme susdit, plus l'autre moitié des frais de gestion et ceux d'inspection, forme un montant de \$43,609.01: donnant, en premier lieu, pour prix moyen de chaque désignation \$2.75, et, dans le second \$1.33.

Toutefois, il est nécessaire d'ajouter qu'une retenue de dix pour cent a été faite sur les sommes dues aux arpenteurs, laquelle retenue leur sera payée lorsque j'aurai

obtenu la preuve de l'exactitude de leurs travaux : ce qui, dans ce cas, portera le coût moyen de chaque désignation préparée par ces derniers à \$1.45.

Ce que je viens d'indiquer peut facilement faire comprendre les avantages d'économie et de célérité qu'offre le système que j'ai inauguré sur celui des bureaux tels qu'en premier lieu organisés.

Maintenant, en ce qui touche au plus ou moins de garanties d'exactitude que ces deux systèmes peuvent offrir, je sais qu'il est tout naturel de présumer que le travail accompli par les bureaux, vu les facilités plus grandes qui leur sont données, devrait être de beaucoup plus parfait. Néanmoins, il faut aussi dire que les causes d'où découlent les omissions et les erreurs peuvent se rencontrer et se rencontrent dans le personnel des bureaux aussi bien que chez les arpenteurs opérant à prix fixe et que, à quelques exceptions près, sans un contrôle effectif, l'on arrive au même résultat avec les uns comme avec les autres. Toutefois, je sais que le géomètre agissant isolément et sous sa seule responsabilité a besoin d'une surveillance spéciale que je tâche de rendre la plus efficace possible par l'entremise de l'inspecteur chargé de s'enquérir de la valeur des données acquises et des moyens employés pour les obtenir.

Pour ce qui regarde les détails des divers sujets que je viens de traiter, j'ai l'honneur d'attirer l'attention de Votre Excellence sur les appendices ci-annexés.

Le tout respectueusement soumis,

par le très-humble et très-obéissant serviteur,

de Votre Excellence,

P. GARNEAU,

Commissaire.

Département des Terres de la Couronne, }
Québec, 1er décembre 1877. }

E R R A T U M.

Page 61—(Appendice No. 36)—Au lieu de *Terrebonne*, dans la colonne des comtés, en regard des paroisses St. Eustache, St. Augustin, Ste. Monique, St. Jérôme (partie de) lisez : *Deux-Montagnes*.

TABLE DES APPENDICES.

APPENDICES.	PAGES.
1.—Liste des Officiers, Clercs et Messagers du Département.....	2
2.—Liste des Agents des Terres et des Bois de la Couronne, etc.....	3
3.—Liste spéciale des Agents do do	4
4.—Liste des Agents des Biens des Jésuites, de la Seigneurie de Lauzon, du Domaine de la Couronne et des Mines d'Or.....	5
5.—Etat du nombre d'acres vendus, etc., etc.....	6
6.—Etat du nombre d'acres vendus etc., et arpentés, et aussi du nombre d'acres à vendre.....	7
7.—Etat des recettes.....	8
8.—Etat des dépenses.....	9
9.—Etat des montants payées aux Gardes-forestiers.....	10
10.—Liste des Garde-chasse employés par le Département.....	11
11.—Arpentages	12
11a.—Tableau indiquant les diverses sommes payées durant l'année fiscale sur les arpentages complétés et des avances faites sur les arpentages non complétés.....	14
12.—Revenu des Bois et Forêts.....	16
13.—Etat général des Bois et Forêts.....	17
14.—Liste des Officiers et des Clercs employés aux différents bureaux de Cadastre.....	21
14a.—Etat indiquant les montants payés aux Arpenteurs employés pour le Cadastre.....	22
15.—Etat des terres octroyées par Lettres Patentes.....	24
16.—Etat indiquant le nombre de lettres reçues par le Département.....	25
17.—Etat démontrant le nombre d'instructions données aux Arpenteurs, etc.....	26
18.—Liste des Clercs surnuméraires employés dans le Département.....	27
19.—Etat montrant le nombres de lots inspectés et classifiés, etc.....	28
20.—Tableau indiquant les chemins de colonisation dans la Province de Québec, etc., les noms et résidences des Agents, etc., etc.....	29
21.—Tableau montrant les noms des chemins de colonisation et le nom des Agents, etc.....	32
22.—Etat des arrérages dûs sur les terres publiques dans les différentes Agences.....	33
23.—Rapport de L. L. Rivard, inspecteur/des mines d'or.....	34
24.—Rapport de L. L. Rivard, inspecteur des mines d'or.....	36
25.—Rapport de l'inspecteur des Agences.....	38
26.—Rapport du Directeur de Cadastre du District de Montréal.....	41
26a.—Tableau Synoptique des travaux du Bureau de Cadastre du District de Montréal.....	42
27.—Rapport du Directeur de Cadastre du District de Québec.....	43
28.—Rapport du Directeur de Cadastre du District des Trois-Rivières.....	44
28a.—Tableau Synoptique des travaux du Bureau de Cadastre du District des Trois-Rivières.....	46
29.—Rapport du Directeur du Bureau de Cadastre de Montmagny.....	47
29a.—Tableau Synoptique des travaux du Bureau de Cadastre de Montmagny.....	48
30.—Tableau Synoptique des travaux du Bureau de Cadastre de Terrebonne.....	49
31.—Rapport du Directeur du Bureau de Cadastre de Hull.....	50
31a.—Tableau Synoptique des travaux du Bureau de Cadastre de Hull.....	51
32.—Rapport du Directeur du Bureau de Cadastre de Beauharnois.....	52
32a.—Tableau Synoptique des travaux du Bureau de Cadastre de Beauharnois.....	53
33.—Rapport du Directeur du Bureau de Cadastre de Joliette.....	54
33a.—Tableau Synoptique des travaux du Bureau de Cadastre de Joliette.....	55
34.—Rapport du Directeur du Bureau de Cadastre de St. François.....	56

APPENDICES.

PAGES.

34a.—Tableau Synoptique des travaux du Bureau de Cadastre de St. François.....	57
35.—Rapport du Directeur du Bureau de Cadastre de l'Assomption et Montcalm.....	58
35a.—Tableau Synoptique des travaux du Bureau de Cadastre de l'Assomption et Montcalm.....	59
36.—Tableau général des opérations du Cadastre.....	60
37.—Extrait du rapport d'Arpentage de la ligne Sud du Canton Cameron, par S. P. Lucas, A. P....	64
38.—Rapport de l'Arpentage d'une partie du Canton Lussier, par F. P. Quinn, A. P.....	64
39.—Rapport de l'Arpentage du Canton Hampden, par A. H. Vaughan, A. P.....	65
40.—Extrait du rapport d'Arpentage des Rivières Trenche et Pierriche, par G. Gagnon, A. P.....	66
41.—Rapport de l'Arpentage des Cantons Hocquart et Raudot, par F. A. Tétu, A. P.....	69
42.—Rapport de l'Arpentage du Canton MacNider, par L. J. Garon, A. P.....	70
43.—Rapport de l'Arpentage du Canton Demers, par F. A. Tétu, A. P.....	71
44.—Rapport de l'Arpentage de la Rivière Sifrois, Comté de Rimouski, par L. H. Lebel, A. P.....	71
45.—Rapport de la vérification de la ligne entre les 10me et 11me rangs, Canton Laterrière, par L. Gosselin, A. P.....	71
46.—Rapport de l'Arpentage de la Rivière Valin, par G. B. Du Tremblay, A. P.....	72
47.—Rapport de l'Arpentage de la Rivière-aux-Outardes, et des rivières Betsiamites, Péribonka, etc., par John Bignell, A. P.....	73
48.—Rapport touchant la détermination de certaines latitudes, par E. Deville, A. P.....	75
49.—Le Guide du Colon.....	77

APPENDICE

AU

RAPPORT DU COMMISSAIRE DES TERRES DE LA COURONNE

POUR

LES 12 MOIS FINISSANT 30 JUIN, 1877.

APPENDICE No. 1.

LISTE des Officiers, Clercs et Messagers du Département des Terres de la Couronne pour l'année expirée le 30 Juin 1877.

Divisions.	Noms.	Designation.	Date de la nomination.	Salaire.	Par qui nommé.	Remarques.
	Hon. P. Gagnéau.....	Commissaire.....	1876 Janvier 22.....	\$ 3,750	Gazette Officielle.....	
	E. E. Taché.....	Assistant-Commissaire.....	1869 Septembre 20.....	2,000	Ordre en Conseil.....	
	Jos. Bouchette.....	Député arpenteur général.....	1818 Mars 18.....	2,400	Sir T. C. Sherbrooke.....	
	E. T. Fletcher.....	Arpenteur, dessinateur et inspecteur d'arpentages.....	1841 Décembre 21.....	1,600	Arpent. général Parke.....	
	G. G. Dunlevie.....	Arpenteur et dessinateur.....	1852 Mars 22.....	1,600	Commissaire des Terres.....	
Arpentages.....	Jules Taché.....	Dessinateur et arpenteur.....	1868 Juin 6.....	1,100	do	
	P. M. A. Genest.....	Dessinateur et arpenteur.....	1872 Octobre 13.....	900	Ordre en Conseil.....	
	C. E. Gauvin.....	Dessinateur et arpenteur.....	1876 Janvier 3.....	900	do	
	F. Chassé.....	Clerc.....	1855 Mai 28.....	1,300	Commissaire des Terres.....	
	T. Morkill.....	Clerc.....	1858 Avril 24.....	1,400	do	
	W. F. Collins.....	Clerc.....	1843 Août 7.....	1,800	do	
Ventes des terres.....	W. E. Collins.....	Clerc.....	1859 Novembre 28.....	1,400	do	
Section Ouest.....	L. Berthelot.....	Clerc.....	1861 Septembre 25.....	1,200	do	
	Sam. Rinfret.....	Clerc.....	1876 Février 26.....	800	Ordre en Conseil.....	
	J. J. Prendergast.....	Régistrateur.....	1851 Août 1.....	1,300	Commissaire des Terres.....	
	A. Paré.....	Surintendant.....	1867 Novembre 2.....	1,400	Ordre en Conseil.....	
Bois et Forêts.....	Victor Derome.....	Clerc.....	1873 Octobre 7.....	900	do	
	J. V. Gate.....	Comptable.....	1856 Septembre 11.....	1,800	Commissaire des Terres.....	
Comptes.....	L. E. Lepage.....	Clerc.....	1874 Janvier 7.....	900	Ordre en Conseil.....	
	L. D. Lemoine.....	Clerc.....	1858 Avril 22.....	1,600	do	
Vente des terres.....	L. L. Rivard.....	Chefs de section.....	1868 Juin 16.....	1,800	do	
Section Est.....	D. C. Mackenzie.....	Clerc.....	1860 Janvier 18.....	1,300	Commissaire des Terres.....	
	J. N. Proux.....	Clerc.....	1873 Janvier 1.....	1,000	Ordre en Conseil.....	
Concierge.....	J. Caron.....	Concierge.....	1876 Mai 23.....	525	Commissaire des Terres.....	
Messenger.....	P. Cahill.....	Messenger.....	1856 Septembre 2.....	525	do	
Do.....	C. Dumontier.....	do	1864 Mars 26.....	525	do	

E. E. TACHÉ,
Assistant-Commissaire.

Département des Terres de la Couronne.
Québec, 30 Juin 1877.

APPENDICE No. 2.

LISTE des Agents des Terres et des Bois de la Couronne, etc., donnant le nom de l'agence, la résidence, le salaire annuel, la date de la nomination et le montant à eux payé pour commission sur perceptions à compte des terres, pour l'année expirée le 30 Juin 1877.

Nom de l'agent.	Agence.	Résidence.	Salaire annuel.	Date de la nomination.	Commission pour l'année expirée le 30 juin 1877, sur perception à compte des terres.	REMARQUES.
Edmund Heath	Coulonge	Clarendon	\$ 800	13 août 1869	\$ cts.	
Robert Farley	Gatineau	Hull	800	do	93 10	
J. A. Cameron, fils	Petite Nation (partie de)	Thurso	800	16 avril 1875	144 15	
O. B. Kemp	Magog	Waterloo	400	13 août 1869	79 68	
C. Patton	St. François	Robinson	600	do	175 91	
A. Gagnon	Arthabaska	Arthabaskaville	800	do	431 46	
P. A. Proux	Chaudière	St. François	600	27 janvier 1876	277 48	
C. T. Dubé	Grandville	Rivière-du-Loup	800	13 août 1869	111 30	
J. B. Lepage	Rimouski	Rimouski	800	do	63 71	
L. J. Riopel	Bonaventure	New-Carlisle	6 0	7 mai 1873	142 35	
G. Duberger	Saguenay	Murray Bay	600	13 août 1869	58 16	
J. O. Tremblay	Chicoutimi	Chicoutimi	800	do	7 82	
I. Dumais	Lac St. Jean	Roberval	200	do	60 63	
L. Z. Rousseau	St. Charles	Québec	600	do	63 13	
A. Dubord	St. Maurice	Trois Rivières	1,200	do	149 08	
J. B. Delfausse	L'Assomption	Joliette	800	do	133 97	
C. E. Belle	L'Assomption et Petite Nation (partie de)	Montréal	1,200	6 mai 1864	114 74	
John Eden	Gaspé (partie de)	Bassin de Gaspé	400	3 février 1870	47 68	
L. Roy, père	Gaspé (partie de)	Cap-Chat	300	do	2 78	
E. Paquet	Iles de la Madeleine	Montmagny	800	4 octobre 1873	123 12	
E. Renault	Montmagny	Grenville	450	5 février 1873	207 08	
A. B. Filion	Petite Nation (partie de)	Leeds	1,200	20 déc. 1872		
John Hume	Inspecteur			13 août 1869		Remplaçant <i>pro tempore</i> Wm. Farwell, décédé.

Département des Terres de la Couronne,
Québec, 30 Juin 1877.

E. E. TACHÉ,
Assistant-Commissaire.

APPENDICE No. 3.

LISTE Spéciale des Agents des Bois et des Terres de la Couronne, date de leur nomination, salaires annuels et commission allouée; aussi des employés attachés à chaque Agence pour l'année expirée le 30 Juin 1877.

Noms.	Agence.	Date de la nomination.	Salaire annuel.	Commission sur Vente des Terres.	REMARQUES.
C. E. Belle, Agent.....	L'Assomption et Petite Na- tion. (Partie de).....	6 mai 1864.....	\$ 1,200	\$ cts. 114 74	Agent des Bois et des Terres.
J. P. Landry, Clerc.....	1 mars 1874.....	800		
A. Dunford, Agent.....	St. Maurice.....	26 mars 1859.....	1,200		Agent des Bois et des Terres.
Wm. Lamb, Clerc.....	2 sept. 1861.....	800		
A. J. Russell, Agent.....	Haut Ottawa.....	juin 1846.....	* 2,600	Pas de commission allouée.....	Agent des Bois seulement. L'agent des Bois de la Couronne à Ottawa agit pour les Provinces d'Ontario et de Québec, et perçoit les droits sur les glissoires pour la Puissance du Canada. La proportion des salaires, etc., à être répartie entre les Gouvernements Provinciaux et le Gouvernement Fédéral n'est pas encore déterminée.
É. S. McNutt, Assistant.....	13 avril 1858.....	* 1,800		Assistant-Percepteur des Glissoires.
J. Ritchie, Clerc.....	22 juin 1864.....	* 1,400		
E. T. Smith, Clerc.....	25 juin 1864.....	* 1,000		
J. Macdonald.....	Ottawa.....	1 juillet 1873.....	150		
McL. Stewart, Agent.....	Percepteur général des Droits sur les Bois et sur les Glissoires.....	27 sept. 1845.....	* 2,000	Pas de commission allouée.....	Les remarques ci-dessus s'appliquent aussi à cette agence.
John McKay, Assistant.....	27 mai 1864.....	* 1,200		
Pierre Miller, Clerc.....	7 nov. 1872.....	* 1,000		O. C. 7 novembre 1872.
C. DeSalaberry.....	Agent Forestier.....	17 juillet 1868.....	1,400		

* Ces salaires sont payés par le Gouvernement Fédéral.

Département des Terres de la Couronne,
Québec, 30 Juin 1877.

F. E. TACHÉ,
Assistant-Commissaire.

APPENDICE N^o. 4.

LISTE des Agents, etc., Biens des Jésuites, Seigneurie de Lauzon, Domaine de la Couronne et Mines d'Or, pour l'année expirée le 30 Juin 1877.

Noms.	Nature de l'Agence.	Date de la nomination.	Commission payée durant l'année.	REMARQUES.
Laurin, Jos.....	Agent du Domaine de la Couronne et de commutation, censive de Quebec, Surintendant des lots de grève et d'eau profonde, et Agent pour la Seigneurie de Lauzon	1865, Septembre 5, et 1868, Janvier 3	\$ cts. 748 70	
Varin, J. B.....	Agent de perception et de commutation, Biens des Jésuites, District de Mont-réal	1840, Avril 1	289 96	
Lottinville, F.....	Agent de perception et de commutation, Cap de la Madeleine et Biens des Jésuites, Ville des Trois Rivières.....	1855, Juin 1	76 79	
Guillet, Jr. Ls.....	Agent de perception et de commutation, Seigneurie de Batiscan	1848, Juin 1	39 96	
Huot, P.....	Agent de perception et de commutation, Biens des Jésuites, District de Québec.	1868, Janvier 3	1,600 00	
Rivard, L. L.....	Inspecteur des Mines d'Or.....	1871, Novembre 3	sans salaire.	

E. E. TACHÉ,
Assistant-Commissaire.

Département des Terres de la Couronne,
Québec, 30 Juin 1877.

APPENDICE No. 5.

ÉTAT du nombre d'acres vendus, montant des ventes et montants perçus sur les terres du Clergé et de la Couronne, pour l'année expirée le 30 juin 1877.

Date.	Service.	Nombre d'acres vendus.	Montant des ventes.	Montant des perceptions.
12 mois expirés, 30 Juin. 1877	Terres de la Couronne.....	78,329	\$ cts. 31,684 22	\$ cts. 25,954 93
	Terres du Clergé.....	4,794	2,201 80	3,943 11
		83,123	33,886 02	29,898 04

E. E. TACHÉ,
Assistant-Commissaire.

Département des Terres de la Couronne,
Québec, 30 Juin 1877.

APPENDICE No. 6.

TABLEAU montrant le nombre d'acres de terre vendus, le nombre d'acres octroyés gratuitement, aussi le nombre d'acres arpentés et le nombre d'acres disponibles du 1er Juillet 1867 au 30 Juin 1877.

Année.	Acres vendus.	Acres octroyés gratuitement.	Acres arpentés.	Acres disponibles.
Du 1er Juillet 1867 au 31 Décembre 1868.....	202,703	10,502	54,014	6,170,375
" 1er Janvier, 1869 au 30 Juin 1870.....	151,103	8,051	538,256	6,549,477
" 1er Juillet, 1870 " " 1871.....	163,056	21,302	120,498	6,485,617
" " " " 1872.....	168,183	11,212	174,320	6,480,542
" " " " 1873.....	125,622	7,130	58,584	6,406,374
" " " " 1874.....	162,770	4,271	118,979	6,368,312
" " " " 1875.....	88,200	4,015	28,453	6,294,550
" " " " 1876.....	69,240	3,606	86,657	6,308,361
" " " " 1877.....	78,329	5,790½	54,801	6,279,042½
Total.....	1,209,206	75,879½	1,234,562	

RÉSUMÉ.

Acres disponibles le 1er Juillet 1876.....	6,308,361
Acres octroyés gratuitement du 1er Juillet 1876 au 30 Juin 1877.....	84,119½ déduits.
	6,224,241½
Ajouter le nombre d'acres arpentés.....	54,801
Nombre d'acres disponibles le 30 Juin 1877.....	6,279,042½

E. E. TACHÉ,
Assistant-Commissaire.

Département des Terres de la Couronne,
Québec, 30 Juin 1877.

APPENDICE No. 7.

ÉTAT des recettes du Département des Terres de la Couronne, pour les douze mois terminés le 30 Juin 1877.

	\$ cts.	\$ cts.
Cadastre	91 22	
Biens des Jésuites	31,366 83	
Domaine de la Couronne	3,060 50	
Seigneurie de Lauzon	5,511 48	
Terres de la Couronne	24,626 19	
Fonds d'honoraires des Arpentages	496 41	
Terres du Clergé	3,943 11	
Honoraires d'Enregistrement	355 00	
Honoraires de Patentes	40 00	
Honoraires de Transports	50 00	
Honoraires sur Certificats d'établissement	567 74	
Honoraires de Location	117 00	
Honoraires d'Inspection	220 00	
Honoraires de Recherches	19 00	
Honoraires Casuels	21 14	
Bois et Forêts	391,618 85	
Mines d'Or	25 00	
Arpentages	20 00	
Commission sur les Bois	3 06	
		462,152 53
COMPTES EN SUSPENS.		
Dépôts sur les Bois	443 35	
Dépôts	2,626 71	
		3,070 06
		\$465,222 59

E. E. TACHÉ,

Assistant-Commissaire.

Département des Terres de la Couronne,
Québec, 30 Juin 1877.

APPENDICE No. 8.

ÉTAT des dépenses du Département des Terres de la Couronne, pour l'année finissant le 30 Juin 1877.

	\$ cts.	\$ cts.
Salaires des Agents	19,485 39	
Déboursés des Agents, frais de voyages..... \$ 4,799 22		
Do do pour Gardes-Forestiers..... 10,089 24		
	14,888 46	
Cadastre.....	93,899 79	
Arpentages.....	17,500 00	
Remboursements.....	2,578 85	
Bureau des Examineurs d'Arpenteurs.....	411 25	
Commission aux Agents.....	2,487 33	
Bois et Forêts.....	8,297 92	
Service Spécial.....	119 10	
Frais de Poste.....	881 77	
Terres de la Couronne.....	87 26	
Biens des Jésuites.....	2,165 23	
Domaine de la Couronne.....	602 82	
Seigneurie de Lauzon.....	829 96	
Terres du Clergé.....	44 00	
Publication d'Avis dans les Journaux.....	114 00	
A charger contre d'anciens Agents.....	83 70	
Déboursés pour Documents Judiciaires.....	50 00	
		164,526 83
COMPTES EN SUSPENS.		
Dépôts à compte des Bois.....	1,168 55	
Dépôts.....	3,383 44	
		4,551 99
		\$169,078 82

E. E. TACHÉ,

Assistant-Commissaire.

Département des Terres de la Couronne,
Québec, 30 Juin 1877.

APPENDICE No. 9.

ÉTAT des montants payés aux Gardes Forestiers, pendant l'année finissant le 30 Juin 1877.

Agence de l'Ottawa Supérieur,			
	B. Bainbridge	\$119 40	
	W. Clarke	1,013 30	
	James Hodgins	454 50	
	John Darby	357 00	
	Patrick Grace	415 50	\$2,359 70
Agence de l'Ottawa Inférieur,			
	Alexander Daly	460 00	
	John A. Cameron	127 50	
	A. B. Filion	138 50	
	Joseph Bureau	50 00	
	Hetu & Rondeau	9 00	785 00
Agence du St. Maurice,			
	T. V. Genest	162 50	
	J. B. Lajoie	89 75	
	E. Charest	260 00	
	Joseph Bureau	159 50	671 75
Agence de St. François,			
	A. H. Vaughan		59 25
Agence d'Arthabaska,			
	J. Z. C. Miquelon		275 25
Agence de la Chaudière,			
	J. E. Cayouette	811 00	
	F. Legendre	56 00	
	A. Côté	94 00	
	C. Gagnon	67 00	1,028 00
Agence de Montmagny,			
	E. Couture	832 00	
	Elie Chouinard	298 50	1,130 50
Agence de Grandville,			
	L. Pelletier	214 82	
	A. Desjardins	50 00	
	P. Desjardins	373 50	
	F. Richard	120 50	758 82
Agence de Rimouski,			
	A. E. Rioux		333 00
Agence de Bonaventure,			
	John Hall	48 00	
	O. Martin	126 50	
	J. Berthelot	34 00	
	James Robertson	45 00	253 50
Agence du Saguenay,			
	C. H. Duberger	220 25	
	John McLaren	501 93	
	Joseph Bureau	160 60	
	L. Bilodeau	33 50	
	S. Lecompte	56 27	
	B. St. Onge	10 67	983 22
Agence du Lac St. Jean,			
	Joseph Jean	434 25	
	P. Lindsay	315 50	
	Paul Dumais	518 50	
	A. Simard	85 50	1,353 75
Agence de St. Charles,			
	L. Z. Rousseau	66 50	
	Paul Gingras	16 00	
	Joseph Bureau	15 00	97 50
			\$10,089 24

Département des Terres de la Couronne,
Québec, 30 Juin 1877.

E. E. TACHÉ,
Assistan-Commissaire.

APPENDICE No. 10.

LISTE des Garde-chasse employés par le Département des Terres de la Couronne, indiquant leur District, leur résidence, la date de leur nomination, leur salaire et les déboursés payés à chacun d'eux, durant l'année fiscale finissant le 30 Juin 1877.

Noms.	District.	Résidence.	Date de leur nomination.	Salaire annuel.	Déboursés.	Remarques.
				\$ cts.	\$ cts.	
J. N. Proulx, Surintendant.	Québec	1er Février 1876	100 00		
W. C. Willis	Cantons de l'Est	Sherbrooke	Novembre 1867	50 00		
A. Blais	Rimouski	Caspussell	Novembre 1867	50 00		
A. Labbé	Charlevoix	St. Urbain	Mars 1873	50 00	146 00	
O. Latraverse	Sorel	Sorel	Juin 1874	50 00	182 00	
E. Copping	Montcalm	Montcalm	Juin 1874	50 00		
Is. Dumais	Lac St. Jean	Roberval	Novembre 1874	50 00	6 00	
F. Richard	Kamouraska	Ste. Anne de la Pocatière	Avril 1875	50 00	10 00	
J. F. Saillant	Saguenay	Tadoussac	Octobre 1875	50 00	136 00	
J. B. Chevalier	Iberville	St. Jean	Avril 1876	50 00	102 00	
Patrick Clancy	Chateauguay, etc.	Hemmingford	Mai 1876	50 00	12 00	
J. P. Lachance	Québec, etc.	Stoneham	Mai 1876	50 00	45 00	
Chs. Robert	Québec, etc.	Québec	Octobre 1876	50 00	12 00	
E. Duchaine	St. Maurice	St. Etienne des Grs	Décembre 1876	50 00	95 00	
Thos. Decoteau	Nicolet	Trois-Rivières	Janvier 1877	50 00	119 50	
J. Z. C. Miquelon	Wolfe	St. Camille de Wolton	Février 1877	50 00		
W. Clarke	Coulonges	Bryson	Février 1877	50 00		
John Darby	Ottawa (Supérieur)	Ottawa	Février 1877	50 00		
James Hodgins	Pontiac	Shawville	Février 1877	50 00		
P. Grace	Ottawa Inférieur	Wright	Février 1877	50 00		
J. E. Cayonette	Chaudière	Ste. Claire	Mars 1877	50 00		
S. W. Waller	Montréal	Montréal	Avril 1877	50 00		

N'est jamais entré en fonctions, ayant laissé la Province quelques jours après sa nomination.

E. E. TACHÉ,
Assistant-Commissaire.

Département des Terres de la Couronne.
Québec, 30 Juin 1877.

APPENDICE

PROVINCE DE QUÉBEC.—État des Arpen-

Arpenteurs.	Arpentages.	Coût de l'Arpentage.	Acres Arpentés.
		\$ cts.	Acres.
Lachevrotière, T. C. de	Canton de Malhiot (partie du).....	*2,822 40	12,893
Roney, Jas.....	do Church do.....	*2,370 22	20,842
Tétu, F. A.....	do Hocquart et Raudot (partie du)....	*2,113 64	21,066
Tremblay, G. B. du...	Rivière Shipshaw et relever certain Lacs.....	7,306 26	54,801
LeBel, L. H.....	do Sifrois (partie de la).....	3,931 50
Dumais, P. H.....	do Ouiatchouan, Batiscan, &c., &c.....	277 75
Do.....	do Ouiatchouan, Bostonais, &c., &c.....	8,688 75
Gosselin, L.....	Canton de Laterrière (partie du).....	1,823 45
Garon, L. J. E.....	do Macnider do.....	252 15
Lucas, S. B.....	do Cameron do.....	1,105 76	17,460
Desmeules, P. T.....	Ligné de Chemin dans les Cantons de l'adoussac et Bergeronnes.....	1,145 92
Magrath, B.....	Ligne limitative ouest du Comté d'Ottawa.....	940 19
Desmeules, J.C.....	Seigneurie de la Cote Beupré et les Terres de la Couronne.....	1,354 00
		1,274 00
		28,099 73	

54,801 acres, subdivisés en Lots de Ferme, au coût de 7½ cents l'acre.

N. B.—Les quantités et sommes ci-dessus énumérées se rapportent aux arpentages qui sont plupart desquels des avances ont été faites.

Département des Terres de la Couronne, }
Québec, 30 Juin 1877. }

No. 11.

tages du 1er Juillet 1876, au 30 Juin 1877.

Lignes extérieures, Chemins, Rivières, &c.		Comtés.	REMARQUES.
Milles.			
Lig. ex. 64	*Champlain	*Comprenant le coût des Lignes extérieures et l'arpentage des Lacs, environ \$1,500.	
" 35	*Pontiac	* do et ligne centrale; savoir \$1,035.	
" 36	*Témiscouata.....	* do do et autres, et l'arpentage des Lacs, \$662.50.	
262	Saguenay	Tributaire nord de la Rivière Saguenay.	
18½	Rimouski	Tributaire de la Rivière Rimouski.	
579¼	Chicoutimi et Champlain	La première tributaire sud de la Rivière Saguenay, et la dernière, tributaire nord du St. Laurent.	
96¼	Portneuf et Québec	Vérification des lignes entre les Rivières Oniatouan, Bostonais, Batiscan et St. Maurice.	
.....	Chicoutimi	Vérification de certaines lignes.	
.....	Rimouski	do de partie, et renouvellement des piquets de lots.	
.....	Ottawa	do de la moitié sud du Canton.	
39	Saguenay	Vérification d'arpentage.	
46	Ottawa	Prolongement de cette ligne vers le nord.	
26	Montmorency	La partie nord-est de la ligne de division entre la Seigneurie et les Terres de la Couronne.	

achevés, et dont les comptes ont été clos durant l'année, à part de ceux en voie de progrès, et sur la

E. E. TACHÉ,

Assistant-Commissaire.

APPENDICE No. II (a).—PROVINCE DE QUÉBEC.

TABEAU indiquant les diverses sommes payées, durant l'année fiscale, sur les arpentages complétés et payés en entier, ainsi que les avances faites sur ceux en voie de progrès.

Arpenteurs.	Arpentages.	Payés par la Province des Arpentages.	Payés par la Province des Bois et Forêts.	Milles.	Comtés.
		\$ cts.	\$ cts.		
Lachevrotière, T. C. de.	Canton de Malhiot (partie du)	784 78			ChAMPLAIN.
Têtu, F. A.	Do Hocquart et Randot (partie des)	2,113 64			TÉMISCOUATA.
Desmeules, P. T.	Ligne de chemin dans les cantons de Tadoussac et Bergeronnes.	940 19			SAGUENAY.
Legendre, H.	Rivières du Poste, Vermillion et Manouan.	1,545 07		127	St. Maurice et Maskinongé.
Murison, P.	Branche ouest de la rivière Nouvelle	493 76		283	Bonaventure.
Dumais, P. H.	Rivières Ouatchouan, Baiscan, etc., etc	336 57		579 1/2	Chicoutimi et Champlain.
Do	Vérification entre les rivières Ouatchouan, Baiscan et Bostonais, St. Maurice.				
Tremblay, G. B. du.	Rivière Shipshaw, et arpentage de certains lacs	1,823 45		96 1/2	Portneuf et Québec.
Do	Do Vallin, Fortneuf et Betsiamites	319 56		262	Saguenay.
Dumais, P. H.	Exploitation d'une ligne pour le chemin de fer de Québec au Lac St. Jean.	1,500 00			Saguenay et Chicoutimi.
Deville, E.	Certains chemins dans les comtés de Pontiac et Ottawa.		500 00		Portneuf.
Vaughan, A. H.	Canton de Hampden (partie du)	830 00	2,420 53	393	Compton.
Gosselin L.	Do Latérière (partie du)	252 15			Chicoutimi.
Brabazon, S. L.	Certains lignes entre les rivières du Lièvre et Gatineau		273 75	71 1/2	Ottawa.
Desmeules, J. C.	Ligne entre la seigneurie de la Côte Beaupré et les Terres de la Cour.	919 70		26	Montmorency.
Bignell, J.	Rivière aux Outardes et certains lacs	2,025 00			Saguenay.
Garon, L. J. E.	Vérification de partie du canton de Macnider	1,105 76			Rimouski.
Roney, Jas.	Canton de Church, (partie du)	306 82			Pontiac.
Legendre, H.	Lignes entre les limites Nos. 2 et 3, Rivière du Milieu		160 00	16	Berthier.
McGrath, B.	Protongement, vers le nord, de la limite ouest de Lytton	1,354 00		46	Ottawa.
LeBel, L. H.	Rivière à Sifrois, tribulaire de la rivière Rimouski	277 75		18 1/2	Rimouski.
Bélanger, C. A.	Canton de Cox (partie du)	300 00			Bonaventure.
Lepage, C. S.	Do Carleton (partie du)	60 00			do

Brabazon, S. L.	Rivière Piskatoshing (partie de la)	490 00	700 00	Ottawa et Montcalm.
Légendre, J. B. O.	Canton de Theford, vérification de la moitié sud-est.	490 00	177 70	Mégantic.
Do	Limites à bois Nos. 4 E. et 4 O., Lac Long	297 87	40	Berthier.
Lucas, S. B.	Canton de Cameron, vérification de la moitié sud.	49 30	450 70	Ottawa.
Gagnon, G.	Rivières Trenché et Pieriche (partie des)	200 00		Portneuf et Québec.
Quinn, F. P.	Canton de Lussier (partie du)	116 25		Montcalm.
Ashe, W. A.	Établissement d'une ligne méridienne à Québec.	200 00		Témiscouata.
Téou, F. A.	Canton de Demers (partie du)	715 11		
Joncas, C. E.	Pour une lunette-zénithale, y compris les droits et le fret.			
Ashe, W. A.	Rivière du Lièvre et environs; établissement de certains points et vérification de la ligne nord de Kiamika prolongée.		490 78	Ottawa.
Tremblay, G. B. du	Rivière Vallin, (branche nord de la)		330 00	Chicoutimi.
Fletcher, E. T.	Inspection de l'arpentage du canton de Church.	182 10		Pontiac.
Deville, E.	Détermination de latitudes dans le territoire du St. Maurice		726 03	
	Total	17,500 00	8,268 32	
			17,500 00	
			\$25,768 32	

E. E. TACHÉ,
Assistant-Commissaire.

Département des Terres de la Couronne,
Québec, 30 Juin 1877.

APPENDICE No. 12.

BOIS ET FORÊTS.

ÉTAT du Revenu perçu durant l'année fiscale finissant le 30 Juin 1877.

Montant des perceptions des Territoires suivants :—	\$	cts.	\$	cts.
Ottawa Supérieur, par A. J. Russell.....	138,045	52	204,698	38.
do par McLean Stewart ..	66,652	86		
Ottawa Inférieur, par Chs. E. Belle.....	49,255	31	49,910	88
do par McLean Stewart ..	655	57		
St. Maurice, par A. Dubord.....	64,985	00	65,126	58
do par McLean Stewart ..	141	58		
Arthabaska, par Ant. Gagnon.....	6,970	31	7,038	86.
do par McLean Stewart ..	68	55		
St. François, par Chs. Patton.....			1,391	36
Chaudière, par P. A. Proux.....				
Montmagny, par Eug. Renault.....	6,133	11	5,387	67
do par McLean Stewart ..	76			
Grandville, par C. T. Dubé.....			6,133	87.
Rimouski, par J. B. Lepage.....	10,901	63		
do par McLean Stewart ..	308	35	2,198	63
Bonaventure, par L. J. Riopel.....				
Gaspé, par John Eden.....	1,062	50	11,209	98
do par Louis Roy.....	4,216	27		
Lac St. Jean, par J. O. Tremblay.....	15,595	46	15,811	14
do par McLean Stewart ..	135	68		
do par Chs. E. Belle.....	80	00		
Saguenay, par Geo. Duberger.....	11,663	70	11,689	62
do par McLean Stewart ..	25	92		
St. Charles, par L. Z. Rousseau.....	3,073	67.	3,150	96
do par McLean Stewart ..	77	29		
Total.....				
			\$391,618	85

E. E. TACHÉ,

Assistant-Commissaire.

Département des Terres de la Couronne,
Bois et Forêts,
Québec, 30 Juin 1877.

APPENDICE No. 13.

ÉTAT GÉNÉRAL des bois, etc., et montant provenant des coupes de bois, rentes foncières et primes (Bonus) durant l'année fiscale finissant le 30 juin 1877.

Noms des Agents.	Superficiés sous licences renouvelées durant l'année.	Billots de Sciage.			Chêne.		Frêne.		Orme.		Épinette Rouge.	
		Pin Blanc 17 pcs. de diamètre et au-dessus.	Pin Blanc au-dessous de 17 pcs. de diamètre	Épinette.	Pièces.	Pieds.	Pièces.	Pieds.	Pièces.	Pieds.	Pièces.	Pieds.
A. J. Russell.....	19,085	410,682	230,383	4	89	66	2,103	2	62	103	3,759
Chs. E. Belle.....	5,431½	120,817	101,746	13,546	83	4,050	25	850	482	13,913
A. Dubord.....	9,794	136,297	133,999	120,550	186	5,620	544	7,079
Ant. Gagnon.....	324½	483	1,449	63,746	9	229	310	4,868
Chas. Patton.....	182½	1,122	5,043	5,384
P. A. Proux.....	300	753	7,526	51,660
Eug. Renait.....	459½	1,201	2,555	91,633
C. T. Dubé.....	654½	869	2,032	7,239
J. B. Lepage.....	1,496½	761	557	90,207	110	2,523
L. J. Riopel.....	844	167	3,924
John Eden.....	531½
Louis Roy.....	666½	4,000	3,257	33,905
J. O. Tremblay.....	3,322½	3,178	7,471	145,289
Geo. Duberger.....	2,183½	2,307	4,971	123,110
L. Z. Rousseau.....	636½	170	180	31,626
	45,912½	682,640	501,336	781,819	81	4,139	75	2,332	213	6,532	1,549	32,142

APPENDICE No. 13.—*Suite.*

ÉTAT GÉNÉRAL des bois, etc., et montant provenant des coupes de bois, rentes foncières et primes, etc.

Noms des Agents.	Pin Blanc.		Pin Rouge.		Bois d'Estacades.		Merisier.		Cèdre.		Érable.	
	Pièces.	Pieds.	Pièces.	Pieds.	Pièces.	Pieds liné- aires.	Pièces.	Pieds.	Pièces.	Pieds.	Pièces.	Pieds.
A. J. Russell.....	98,786	4,970,701	10,554	413,435	16,734	478,028	1,137	2,779	318	6,844	1	20
Chs. E. Belle.....	1,283	47,084					187	3,737				
A. Dubord.....												
Ant. Gagnon.....												
Chs. Patton.....												
P. A. Proux.....							12	168				
Eug. Renault.....							292	4,957				
C. T. Dubé.....									245	1,290		
J. B. Lepage.....	433	12,480					542	7,695				
L. J. Riopel.....	113	3,560					16	400				
John Eden.....												
Louis Roy.....												
J. O. Tremblay.....	127	1,917	233	4,743					32	308		
Geo. Duberger.....									63	1,559		
L. Z. Rousseau.....							596	9,390			144	925
	100,742	5,035,712	10,787	418,178	16,734	478,028	2,782	29,126	658	10,001	145	945

APPENDICE No. 13.—*Suite.*

ÉTAT GÉNÉRAL des bois, etc., et montant provenant des coupes de bois, rentes foncières et primes, etc.

Noms des Agents.	Epinette.		Bois de Chauffage.		Perches de Cèdre.	Piquets.	Traverses.	Genoux.	Courbes.	Espars.	Bardeaux.	Bois à Bardeaux.	Ecorce de Pruche.	Bois à Latte.
	Pièces.	Pieds.	Dur.	Mou.										
					Cordes.	Cordes.								
A. J. Russell	36	1,290	337½	293	16,214	1,950	10,598			29	235	109	190	
Chs. E. Belle														
A. Duberd	814	16,045	50	5,802	3,285	100	8,884	118	10				4,119	19½
Ant. Gagnon					500	200	1,325							
Chs. Patton														
P. A. Proux				4,588½										
Eug. Renault														
C. T. Dubé			62	40			1,100				250			
J. B. Lepage	8,387	109,552	1,665	15					6					
L. J. Riopel	1,277	32,177	4				10,166			1	413½			
John Eden														
Louis Roy			25											
J. O. Tremblay			86½						270		140			
Geo. Duberger			227	522		2,000			14					90
L. Z. Rousseau	1	23			1,655	465	659							
	10,515	159,087	2,457	11,280½	21,654	4,715	32,732	118	300	30	1,038½	109	4,309	109½

APPENDICE No. 13.—*Suite.*

ÉTAT GÉNÉRAL des bois, etc., et montant provenant des coupes de bois, rentes foncières et primes, etc.

Noms des Agents.	Intérêt.	Infractions.	Droits sur Bois.	Rentes Foncières.	Primes de Transfert.	Total.
	\$ cts.	\$ cts.	\$ cts.	\$ cts.	\$ cts.	\$ cts.
A. J. Russell.....	962 45	1,319 90	154,561 37	38,244 00	9,610 66	204,698 38
Chs. E. Belle.....	1,054 00	567 70	30,688 27	13,398 75	4,202 16	49,910 88
A. Dubord.....	2,780 23	39,984 35	19,588 00	2,774 00	65,126 58
Ant. Gagnon.....	89 87	363 30	5,854 19	659 50	72 00	7,038 86
Chs. Patton.....	167 85	820 35	403 16	1,391 36
P. A. Proux.....	223 34	809 87	3,754 46	600 00	5,387 67
Evg. Renault.....	46 07	143 06	5,025 74	919 00	6,133 87
C. T. Dubé.....	101 61	787 52	1,309 50	2,198 63
J. B. Lepage.....	207 57	598 12	7,394 29	3,010 00	11,209 98
L. J. Riopet.....	415 21	472 94	1,704 00	2,592 15
John Eden.....	1,062 50	1,062 50
Louis Roy.....	157 83	2,724 94	1,333 50	4,216 27
J. O. Tremblay.....	245 45	100 96	8,684 73	6,780 00	15,811 14
Geo. Dubeiger.....	125 39	116 49	7,144 08	4,303 66	11,689 62
L. Z. Rousseau.....	2 45	88 00	1,788 01	1,272 50	3,150 96
	5,894 65	4,792 07	269,685 24	94,588 07	16,658 82	391,618 85

E. E. TACHÉ,
Assistant-Commissaire.Département des Terres de la Couronne,
Québec, 30 Juin 1877.

APPENDICE No. 14.

TABLEAU SPÉCIAL des Officiers et Clercs employés aux différents Bureaux du Cadastre pour l'année expirée le 30 Juin 1877.

Noms.	Désignation.	Salaire.	
		\$ cts.	\$ cts.
BUREAU GÉNÉRAL.			
G. A. Varin	Secrétaire	1,200 00	1,700 00
Tancrède Morin	Commis	500 00	
MONTRÉAL.			
J. B. Varin	Directeur	1,600 00	3,800 00
F. W. Blaiklock	Arpenteur et dessinateur	1,200 00	
L. W. Sicotte	Commis	1,000 00	
QUÉBEC.			
P. L. Morin	Directeur	1,600 00	3,547 50
F. Lachaine	Inspecteur	1,400 00	
P. Potvin	Messager	547 50	
TROIS-RIVIÈRES.			
G. A. Bourgeois	Directeur	1,600 00	3,400 00
L. O. Arcand	Arpenteur et dessinateur	1,200 00	
P. Guillet	Commis	600 00	
TERREBONNE.			
J. A. Hervieux	Directeur	1,400 00	2,500 00
J. H. Leclair	Arpenteur et dessinateur	1,100 00	
MONTMAGNY.			
E. Casgrain	Directeur	1,400 00	2,500 00
F. X. Gendreau	Assistant	1,100 00	
BEAUHARNOIS.			
L. A. Seers	Directeur	1,400 00	2,500 00
J. Sullivan	Arpenteur et dessinateur	1,100 00	
JOLIETTE.			
Max. Crépeau	Directeur	1,400 00	3,100 00
U. Dorval	Arpenteur et dessinateur	1,100 00	
J. Delfausse	Commis	600 00	
SHERBROOKE.			
James Addie	Directeur	1,400 00	2,500 00
C. P. Towle	Arpenteur et dessinateur	1,100 00	
HULL, (Comté d'Ottawa)			
C. Leduc	Directeur	1,400 00	2,500 00
James McArthur	Arpenteur et dessinateur	1,100 00	
RICHELIEU.			
R. H. Kitson	Secrétaire		1,000 00
L'ASSOMPTION ET MONTCALM.			
Onulphe Peltier	Directeur	1,200 00	2,300 00
A. W. Lippé	Arpenteur et dessinateur	1,100 00	
SOULANGES ET VAUDREUIL.			
E. Lalonde	Secrétaire		1,000 00

E. E. TACHÉ,

Assistant-Commissaire.

Département des Terres de la Couronne,
Québec, 30 Juin 1877.

APPENDICE No. 14 (a).

ÉTAT des dépenses des différents Bureaux de Cadastre; des montants payés aux Arpenteurs pour le cadastrage de paroisses, villes et cantons, et des frais de l'administration générale du Cadastre, pour l'année finissant le 30 Juin 1877.

	\$	cts.	\$	cts.
Bureau de Montréal.....	5,662.	67.		
do Québec.....	3,948.	00		
do Trois-Rivières.....	4,354.	63		
do Montmagny.....	4,395.	35		
do Beauharnois.....	3,036.	57		
do Joliette.....	3,860.	74		
do Sherbrooke.....	3,275.	35		
do Hull.....	2,943.	32		
do L'Assomption et Montcalm.....	3,273.	19		
do Terrebonne.....	4,075.	48.		
do Soulanges et Vaudreuil.....	1,183.	08		
do Richelieu.....	1,039.	46		
			41,047	84
Bureaux d'Enregistrement, Montréal. Pour copies de Plans et Livres de Renvoi, etc.....			3,469.	04
ARPENTAGES—PAROISSES, VILLES ET CANTONS.				
H. O'Sullivan, St. Sylvestre.....	\$541	25		
Ste. Agathe.....	400	00		
St. Patrick.....	200	00		
			1,141	25
H. H. Robertson, Ville de Lévis.....	366	13		
Village de Bienville.....	247	50		
do Lauzon.....	1,411	23		
Notre Dame de la Victoire.....	300	00		
St. David.....	456	75		
Quartier Notre Dame.....	639	13		
do St. Laurent.....	534	63		
St. Téléphore.....	110	00		
Notre Dame de Lévis.....	344	63		
			4,410	00
Hector LeBer, Ste. Anne de la Pérade.....	928	13		
St. Prospère.....	510	00		
St. Tite et St. Stanislas.....	350	00		
			1,788	13
P. R. A. Bélanger, Ste. Louise.....	541	50		
Ste. Claire.....	725	24		
St. Anselme.....	715	17		
Ste. Hénédine.....	562	50		
			2,544	41
A. Painchaud, Iles de la Madeleine.....			2,664	16
P. Jobidon, Ile-d'Orléans.....			300	00
Thomas Breen, St. Eugène et St. Aubert.....			580	00
O. A. Dubé, St. Nicholas.....			741	60
C. A. H. B. Fournier, St. Bernard.....			573	56
P. P. V. Du Tremblay, St. François-Xavier, Baie St. Paul et St. Urbain.....			4,473	98
G. A. Doucet, St. Patrice et Fraserville.....			747	17
A. T. Michaud, St. Clet, Les Cèdres, etc.....			4,300	00
L. S. E. Grondin, Ville et-Paroisse de Rimouski.....			1,480	49
B. Bourgeois, Cap de la Madeleine.....			580	13
W. W. O. Dwyer, St. Zotique.....	\$100	00		
Ste. Marie de Mannoir.....	100	00		
			200	00
Reporté.....	26,524	88	44,516	88

APPENDICE No. 14 (a).—*Suite.*

ÉTAT des dépenses des différents Bureaux de Cadastre, etc., etc.

	\$	cts.	\$	cts.
Montants rapportés	26,524	88	44,516	88
ARPELAGES—PAROISSES, VILLES ET CANTONS.—(<i>Suite.</i>)				
John Hill, Ste. Luce, Comté de Rimouski		407 06		
A. Sewell, St. Antoine et St. Flavien		1,185 08		
G. Rainboth, Ste. Angélique et St. André	\$600 00			
Notre Dame de Bonsecours	100 00			
		700 00		
L. Leclerc, Ville et Paroisse de Sorel		1,250 00		
Félix Pagé, Ste. Croix et Ste. Appolinaire		1,180 20		
P. H. Dumais, St. Esprit, St. Alexis et St. Jacques		2,137 50		
C. Laurier, Lachenaie, St. Paul l'Ermitte, &c	\$50 00			
Lavaltrie	200 00			
		250 00		
T. C. de Lachevrotière, St. Edouard de Lotbinière		465 56		
N. V. Lefrançois, Ste. Anne de Beaupré	\$300 00			
St. Joachim	200 00			
		500 00		
H. Legendre, Mont Carmel	100 00			
St. Maurice, St. Narcisse, etc	300 00			
		400 00		
J. N. Patton, Ile Perrot	100 00			
Ste. Justine de Newton, etc	400 00			
		500 00		
J. Neilson, St. Etienne de Lauzon		100 00		
L. Garon, Ste. Flavié et St. Anaclet		984 83		
L. Gosselin, St. Jean et Ste. Famille		100 00		
S. B. Lucas, Lochaber		300 00		
J. C. Desmeules, Ste. Agnès	\$100 00			
St. Iréné	150 00			
		250 00		
J. Burke, St. Pierre de Sorel	\$100 00			
Sorel	100 00			
		200 00		
H. S. Harwood, St. Lazare		400 00		
Bureau Général—Dépenses pour l'administration générale			37,835 11	
			11,547 80	
				\$93,899 79

E. E. TACHÉ,

Assistant-Commissaire.

Département des Terres de la Couronne,
 Québec, 30 Juin, 1877.

APPENDICE No. 16.

ÉTAT du nombre de lettres reçues par le Département des Terres de la Couronne depuis le 1er Juillet 1876 au 30 Juin 1877.

Nombre de Lettres reçues depuis le 1er Juillet 1876 au 30 Juin 1877.....	5,520 Lettres,
Nombre d'Ordres-en-Conseil reçus depuis le 1er Juillet 1876 au 30 Juin 1877....	18, O. C.

E. E. TACHÉ,

Assistant-Commissaire.

Département des Terres de la Couronne,
Québec, 30 Juin 1877.

APPENDICE No. 17.

ÉTAT démontrant le nombre d'instructions données aux Arpenteurs ; le nombre de plans et de tracés copiés ; le nombre de Paroisses érigées ; le nombre de rapports préparés et d'adjudications faites ; le nombre de ventes et locations annulées ; le nombre de lots compris dans ces ventes et locations ; le nombre de lettres expédiées ; le nombre de chèques émanés et le nombre de reçus pour dépenses du 1er Juillet 1876 au 1er Juillet 1877.

Instructions aux Arpenteurs.....	20
Plans et tracés copiés.....	323
Paroisses et Villages érigés.....	13
Rapports.....	187
Adjudications.....	133
Etats.....	184
Ventes et locations annulées.....	259
Lots compris dans ces ventes et locations.....	273
Lettres expédiées.....	5,131
Chèques émanés.....	2,414
Reçus pour les dépenses.....	5,308

BUREAU DU CADASTRE.

Lettres reçues.....	509
" écrites.....	795
Plans copiés.....	39
" collationnés.....	36
Désignations copiées.....	28,693
" collationnées.....	31,585

E. E. TACHÉ,

Assistant-Commissaire.

Département des Terres de la Couronne,
Québec, 30 Juin 1877.

APPENDICE No. 18.

LISTE des Arpenteurs et Clercs surnuméraires employés dans le Département des Terres de la Couronne, pendant l'année finissant le 30 Juin 1877.

Noms.	Salaire.
Charles Parent, clerc	\$2 00 par jour.
G. A. Sutton, "	2 00 "
J. M. Turcot, "	2 00 "
P. Berthiaumé, messenger	1 50 "
DIVISION DU CADASTRE.	
L. N. Dufresne	2 00 "
Frs. Kerouac	2 00 "
Paul Picard	2 00 "
Charles Chartré	2 00 "
N. G. D'Auteuil	2 00 "
Joseph Lachaine, arpenteur	2 00 "

E. E. TACHÉ,

Assistant-Commissaire.

Département des Terres de la Couronne,
Québec, 30 Juin 1877.

APPENDICE No. 19.

ÉTAT montrant le nombre de lots de terres publiques inspectées, les noms des agents et des agences, les cantons dans lesquels les inspections ont été faites, durant l'année fiscale expirée le 30 Juin 1877.

Noms des Agents et des Agences.	Cantons.	Lots.	Total des lots inspectés.
G. Duberger Agence du Saguenay.....	} Desales	292	292
C. T. Dubé..... Agence de Grandville.....	{ Raudot..... Hocquart..... Demers.....	13 37 11	61
A. Dubord..... Agence de St. Maurice	De Calonnes..... Shawenegan.....	117 11	128
P. A. Proux..... Agence de la Chaudière.....	Jersey..... Linière.....	308 45	353
L. Z. Rousseau..... Agence de St. Charles.....	} Alton	1	1
E. Renault..... Agence de Montmagny.....	Mailloux..... Ashburton.....	48 12	60
J. O. Tremblay..... Agence de Chicoutimi (Partie Est)	} Simard	527	527
			1,422

E. E. TACHÉ,

Assistant-Commissaire.

Département des Terres de la Couronne,
Québec, 30 Juin 1877.

APPENDICE No. 20.

TABLEAU indiquant les chemins de colonisation dans la Province de Québec, les cantons qu'ils traversent, les noms et résidences des agents, le nombre d'acres de terre encore disponibles, à titre d'octroi gratuit, sur chacun de ces chemins, et les règles et conditions sous lesquelles ces octrois sont faits.

CHEMIN TACHÉ.

J. B. LEPAGE, Agent Rimouski.
C. T. DUBÉ, do Rivière du-Loup (en bas.)
EUG. RENAULT, do Montmagny.

17,357 acres disponibles.

Le chemin Taché n'est qu'en partie parachevé et traverse une partie du canton de Buckland et celui de Mailloux, dans le comté de Bellechasse, les cantons Montminy et Patton, dans le comté de Montmagny, ceux d'Arago, Garneau et Lafontaine, dans le comté de l'Islet, ceux de Chapais, Painchaud, Chabot et Pohenégamook, dans le comté de Kamouraska, les cantons Armand, Demers, Hocquart et Raudot, dans le comté de Témiscouata, ceux de Bédard, Chénier, Duquesne, Macpès, Neigette, Fleuriau et partie de Cabot, dans le comté de Rimouski, où il aboutit au chemin de Matapédia.

CHEMIN MATAPÉDIA.

J. B. LEPAGE, Agent, Rimouski.
Ls. J. RIOPEL, do New-Carlisle.

14,372 acres disponibles.

Ce chemin part de Ste. Flavie, sur le fleuve St. Laurent, dans le comté de Rimouski, passe à l'extrémité est du chemin Taché, dans le canton de Fleuriau, et de là, (faisant fréquemment intersection avec le chemin Kempt,) passe à travers le canton de Cabot, la seigneurie du lac Matapédia et les cantons Lepage et Casupscull, dans le comté de Rimouski, et les cantons d'Assemetquagan et Ristigouche, à l'embouchure de la rivière Matapédia, dans le comté de Bonaventure.

CHEMIN KEMPT.

J. B. LEPAGE, Agent, Rimouski.
Ls. J. RIOPEL, do New-Carlisle.

20,377 acres disponibles.

Le chemin Kempt a son point de départ sur la rivière Ristigouche, dans le canton de Ristigouche, traverse ce canton et celui d'Assemetquagan, dans le comté de Bonaventure, les cantons de Casupscull et Lepage, la seigneurie de Matapédia, le canton Cabot, la seigneurie de Métis, dans le comté de Rimouski, jusqu'à la rivière Métis, sur le fleuve St. Laurent.

CHEMIN MATANE ET CAP-CHAT.

L. Roy, Agent, Cap-Chat.

3,487 acres disponibles.

Ce chemin part de St. Jérôme dans la seigneurie de Matane, comté de Rimouski, et longe la rive sud du fleuve St. Laurent, à travers les cantons St. Denis, Cherbourg, Dalibaire et Romieux, dans le même comté, et le canton de Cap-Chat, jusqu'à Ste. Anne, dans le comté de Gaspé.

CHEMIN WARE ET LANGEVIN.

P. A. PROUX, Agent, St. François, Beauce.

172 acres encore disponibles.

Ce chemin traverse partie des cantons Ware et Langevin.

CHEMIN MAILLOUX.

EUG. RENAULT, Agent, Montmagny.

10,750 acres disponibles.

Le chemin Mailloux part du chemin Taché, dans le canton Mailloux, et traverse ce dernier canton et ceux de Roux, Bellechasse et Daaquam, dans le comté de Bellechasse, où il aboutit à la ligne Provinciale.

CHEMIN TÉMISCOUATA.

CHS. T. DUBÉ, Agent, Rivière-du-Loup, (en bas).

16,662 acres disponibles.

Le chemin Témiscouata, dans le comté de ce nom, part de la Rivière-du-Loup et traverse les cantons de Whitworth et Armand, et la Seigneurie de Témiscouata où il aboutit à la ligne Provinciale.

CHEMIN ELGIN.

EUG. RENAULT, Agent, Montmagny.

2,700 acres encore disponibles.

Le chemin Elgin, dans le comté de l'Islet, part du fleuve St. Laurent, à St. Jean Port Joly, traverse les seigneuries et passe dans la ligne de division entre les cantons Fournier, Ashford, Garneau, Lafontaine, Casgrain et Dionne, et fait intersection avec le chemin Taché, entre les cantons Garneau et Lafontaine.

CHEMIN DU LAC ST. JEAN.

L. Z. ROUSSEAU, Agent, St. Roch de Québec.

15,658 acres disponibles.

Le chemin du Lac St. Jean part du canton de Tewkesbury, dans le comté de Québec, traverse le canton Cauchon, et passe à travers les terres non arpentées et le canton Métabetchouan, jusqu'au village du même nom dans le comté de Chicoutimi.

CHEMIN MARITIME. (RIVE SUD).

JOHN EDEN, Agent, Bassin de Gaspé.

LOUIS ROY, do Cap-Chat.

21,695 acres encore disponibles.

Le chemin Maritime de la Rive Sud part de la seigneurie de Ste. Anne-des-Monts et traverse les cantons Tourelle, Christie et Duchesnay, la seigneurie de Mont Louis, le canton Taschereau, la seigneurie de la Magdeleine, le canton Denoue, la seigneurie de la Grande Vallée des Monts, le canton Cloridorme, la seigneurie de l'Anse à l'Étang et le canton Sydenham, jusqu'au canton Fox, tous dans le comté de Gaspé.

 CHEMIN MARITIME. (RIVE NORD).

GEORGE DUBÉGER, Agent, Malbaie.

20,925 acres disponibles.

Le chemin Maritime de la rive nord part de la rivière Noire qui sépare le canton Callière de la seigneurie du Mont Murray, dans le comté de Charlevoix, traverse le dit canton Callière, dans ce dernier comté, et ceux de Saguenay, Tadousac, Bergeronnes, Escoumains et Iberville dans le comté de Saguenay, longeant ainsi la rive nord du fleuve St. Laurent jusqu'à la ligne ouest de la seigneurie de Millé Vaches, dans le dit comté de Saguenay.

 CONDITIONS DES OCTROIS GRATUITS.

10. Le preneur d'un permis d'occupation, à titre d'octroi gratuit, devra de suite se rendre sur la terre qui lui est assignée et l'occuper. S'il manque de le faire, sous un mois de la date de son billet, ou si, après s'être mis sur la terre, il l'abandonne, il sera considéré avoir, par là, perdu tout droit à l'obtenir.
20. Il devra, sous quatre années de la date de ce billet, défricher et mettre en culture douze acres de la terre à lui assignée, c'est-à-dire, au moins trois acres chaque année respectivement, y construire une maison, et y résider jusqu'à l'entier accomplissement de ces conditions. Après leur accomplissement, il aura droit à une patente, pour cet octroi.
30. S'il est dans la nécessité de laisser temporairement sa terre, il devra en prévenir l'agent local, et l'informer de la durée et des causes de cette absence projetée, ce dont l'agent, si les causes de l'absence lui paraissent suffisantes, prendra note dans un livre. S'il s'absente sans permission, ou prolonge son absence au-delà du temps convenu, il sera considéré avoir, par là, perdu tout droit à sa location.
40. Tout transport fait, ou toute tentative de faire transport de ce billet de location, sans la connaissance et la sanction préalable de l'agent, sera pareillement considéré comme faisant perdre tous les droits de celui qui s'en rendra coupable.
50. Dans tous les cas d'abandon de la terre assignée, icelle terre sera aussitôt considérée disponible, et elle pourra être octroyée de nouveau, ou par location, ou par vente.

NOTE.—Le système d'octrois gratuits en pratique dans cette Province, à l'exception des octrois n'excédant pas dix acres pour maisons d'école, hôtels de ville, etc., et les octrois n'excédant pas cinquante acres, pour les lieux de culte public, et cent acres pour fermes-modèles ou industrielles, est restreint, par la loi, aux terres mises en réserve pour cet objet le long ou chaque côté des chemins de colonisation mentionnés dans le tableau qui précède.

APPENDICE No. 21.

TABLEAU montrant les noms des Chemins de Colonisation, les noms des Agents, et le nombre de Locations émises sur ces Chemins depuis le 1er Juillet 1876 au 30 Juin 1877 inclusivement, etc.

Chemins.	Agents.	Locations émises.	No. d'acres.	Locations annulées.	No. d'acres.
Taché	J. B. Lepage, C. T. Dubé, E. Renault, P. A. Proux.....	29	2,770	40	3,994
Témiscouata.....	C. T. Dubé.....	6	563	4	356
Matapédia.....	J. B. Lepage et L. J. Riopel.....	6	573	23	2,176
Kempt.....	do do	2	200	6	564
Matane et Cap Chat ..	Louis Roy et J. B. Lepage.....	4	369	20	1,600½
Elgin.....	Eug. Renault	2	200	6	600
Etchemin.....	P. A. Proux				
Mailloux.....	Eug. Renault	1	50	6	300
Ware et Langevin....	P. A. Proux				
Lac St. Jean.....	L. Z. Rousseau				
Maritime (Rive Sud)..	John Eden et L. Roy.....	3	300		
Maritime (Rive Nord).	Geo. Duberger	10	765½		
Kennebec	P. A. Proux				
	Total.....	63	5,790½	105	9,590½

E. E. TACHÉ,
Assistant-Commissaire.

Département des Terres de la Couronne,
Québec, 30 Juin 1877.

APPENDICE No. 22.

ÉTAT des arrérages dûs sur les Terres Publiques, dans les différentes Agences de la Province de Québec, au 1^{er} Janvier 1877.

Agences.	Agents.	Principal.		Intérêts.		Total.	
		\$	cts.	\$	cts.	\$	cts.
L'Assomption (partie de) . . .	C. E. Belle	20,828	33	12,036	88	32,865	21
L'Assomption (partie de) . . .	J. B. Delfausse	11,439	63	6,257	49	17,697	12
St. Maurice	A. Dubord	8,036	31	3,233	48	11,269	79
St. Charles	L. Z. Rousseau	2,113	41	1,153	42	3,266	83
Saguenay	G. Duberger	1,572	16	889	29	2,461	45
Lac St. Jean (partie de)	J. O. Tremblay	25,299	26	15,649	90	40,949	16
Lac St. Jean (partie de)	Js. Dumais	9,400	29	4,738	75	14,139	04
Gaspé (partie de)	John Eden	4,408	17	2,205	73	6,613	90
Gaspé (partie de)	L. Roy, senior	1,364	24	938	23	2,302	47
Bonaventure	L. J. Riopel	15,613	12	10,694	49	26,307	61
Rimouski	J. B. Lepage	14,549	46	6,508	12	21,057	58
Grandville	C. T. Dubé	23,285	23	14,656	49	37,941	72
Montmagny	E. Renault	21,632	11	13,816	84	35,448	95
Chaudière	P. A. Proux	62,197	97	36,616	29	98,814	26
Coulonge	Ed. Heath	28,310	55	24,933	19	53,243	74
Gatineau	R. Farley	45,593	19	31,435	76	77,028	95
Petite Nation (partie de)	J. A. Cameron	11,425	47	5,836	11	17,261	58
Petite Nation (partie de)	A. B. Filion	9,332	16	5,336	01	14,668	17
Magog	O. B. Kemp	10,921	10	7,123	09	18,044	19
Arthabaska	Ant. Gagnon	57,402	15	43,866	13	101,268	28
St. François	C. Patton, agent <i>pro tempore</i> .	45,429	40	15,487	06	60,916	46
	Total	430,163	71	263,412	75	693,566	46

E. E. TACHÉ,

Assistant-Commissaire.

Département des Terres de la Couronne,
Québec, 30 Juin 1877.

APPENDICE No. 23.

BUREAU DE L'INSPECTEUR DES MINES D'OR,

QUÉBEC, 23 Novembre 1876.

A L'HONORABLE P. GARNEAU,

Commissaire des Terres de la Couronne.

MONSIEUR,

J'ai l'honneur de vous soumettre mon rapport de l'inspection que je viens de faire des mines de la Chaudière, en conformité de vos instructions datées le 18 du courant.

Parti de Québec lundi, le 20, je me suis rendu le lendemain à St. François de la Beauce, où j'ai rencontré plusieurs mineurs qui m'ont donné divers renseignements touchant leurs opérations. De là, je me suis transporté aux mines de la rivière Gilbert, accompagné de W. P. Lockwood, écr., directeur-gérant de la *Gilbert and Chaudière Gold Fields Company*, qui, avec beaucoup de complaisance, m'a donné toutes les informations et explications requises. J'ai cru aussi devoir requérir l'assistance de P. A. Proux, écr., agent de votre département, qui était en état de me donner beaucoup de renseignements utiles, vu que, en sa qualité d'arpenteur, c'est lui qui a borné et tracé les *claims* sur la rivière Gilbert et ailleurs.

J'ai d'abord visité l'établissement minier de la *Gilbert and Chaudière Gold Fields Company*, dirigé par M. Lockwood lui-même, sur le lot No. 8 du rang St. Charles, dans la seigneurie Rigaud Vaudreuil.

Les travaux qui ont été faits à cet endroit sont considérables. M. Lockwood y a fait creuser un puits (*shaft*) d'une grande profondeur et fait beaucoup d'autre travaux qu'il se propose de poursuivre activement. On y est maintenant occupé aux travaux préparatoires, c'est-à-dire à réparer, renouveler et mettre en parfait ordre les engins, pompes et autres machines nécessaires à la reprise des opérations.

Sur le lot No. 11 du même rang se trouve le *claim* cédé, à titre de bail, par la compagnie mentionnée plus haut, à MM. Noël et Louis St. Onge et autres. J'ai fait un examen très-minutieux des travaux miniers qui existent sur ce *claim*. J'ai même fait une descente au fonds du puits (*shaft*) qu'on y a creusé à une profondeur de 37 pieds, je crois, et delà j'ai parcouru un tunnel et tous les travaux souterrains qui déjà s'étendent horizontalement jusqu'à près de 100 pieds. De ce tunnel, on extrait le gravier aurifère que l'on soumet ensuite à l'opération du lavage, et les résultats paraissent être satisfaisants. Enfin, d'après les apparences, cette mine deviendra sous peu suffisamment productive pour rémunérer ces mineurs qui, depuis le commencement de leurs opérations, ont déployé une somme de courage, d'énergie et de persévérance digne de remarque. Je dois en même temps ajouter qu'ils paraissent conduire leurs travaux avec intelligence, habileté et économie. Ils ont une puissante pompe d'épuisement mue par l'eau, au moyen de laquelle ils égoutent leurs puits (*shaft*) et tunnel; le fonctionnement en est admirable, et, au dire de personnes expérimentées dans cette matière, cette machine hydraulique est ingénieuse, économique et offre de grands avantages. J'ai tout lieu de croire que l'exemple de ces courageux et intelligents mineurs sera suivi par bon nombre d'autres personnes qui, comme eux, n'ont pas le moyen d'exploiter les mines sur une très-grande échelle.

Sur le même lot No. 11 du rang St. Charles se trouve aussi le *claim* exploité par Christian Olsen, Ed. Saud et Anthony Miller. C'est au sujet de ce *claim* qu'il existait

une difficulté entre ces mineurs et les compagnies De Lery et *Gilbert and Chaudière Gold Fields Co.* Or, j'ai maintenant le plaisir de vous informer que mon intervention a eu l'heureux résultat de faire régler la difficulté à l'amiable et à la satisfaction de toutes les parties. Ces mineurs (Olsen et autres) montrent aussi beaucoup de courage et d'énergie; sans argent, sans ressources, ils travaillent seuls (tous trois) à creuser un tunnel ou canal souterrain qui se prolonge déjà à plus de 80 pieds, mais toujours à travers la *terre glaise*; ils n'ont pas encore atteint le roc ou gravier aurifère.

J'ai été requis par tous ces mineurs d'émettre des licences, et M. Lockwood m'a informé que, sous peu de jours, lorsqu'il recommencerait ses opérations, il en demanderait pour les hommes qu'il emploie.

La compagnie St. Onge emploie actuellement 21 hommes.

Je n'ai pas cru devoir me rendre à la rivière Famine, vu qu'il ne s'y fait aucuns travaux miniers maintenant; mais, au moyen des renseignements que j'ai pris, j'ai constaté qu'un Monsieur Reese y a commencé des opérations assez importantes, durant l'été dernier, sur les lots Nos. 2 et 3 du 4e rang de Watford, à la jonction de la rivière Abénaquis. M. Reese est dernièrement passé en Europe, dit-on, et doit revenir le printemps prochain avec l'intention de poursuivre ses travaux avec vigueur.

Enfin, je dois ajouter que, d'après ce que j'ai vu et entendu, il semble évident que, sous peu, on verra un grand nombre de mineurs se diriger vers les mines de la Chaudière dont la richesse est maintenant un fait incontestable. J'ai rencontré des mineurs qui ont autrefois exploité ces mines et qui, depuis, ont été à la recherche du précieux métal dans d'autres régions minières, en Californie, à la Colombie Anglaise, sur le territoire d'Alaska et ailleurs, et tous s'accordent à dire qu'on ne trouve nulle part d'indices plus certains de riches gisements aurifères que dans la division de la Chaudière et celle de St. François. C'est ce que j'entendais dire encore hier par un mineur très-intelligent, récemment arrivée de la Colombie Anglaise d'où il se propose de faire venir, le printemps prochain, un grand nombre de ses amis mineurs, s'il peut faire quelqu'arrangement qui lui convienne.

J'ai l'honneur d'être,

Monsieur,

Votre très humble serviteur,

I. L. RIVARD,

Inspecteur des Mines d'Or.

APPENDICE No. 24.

BUREAU DE L'INSPECTEUR DES MINES D'OR,

Québec, 25 juillet 1877.

HONORABLE P. GARNEAU,

Commissaire des Terres de la Couronne.

MONSIEUR,

Depuis que j'ai eu l'honneur de vous soumettre mon rapport daté le 23 novembre dernier, sur les mines d'or de la division de la Chaudière, j'ai suivi, avec toute l'attention possible, les diverses opérations et transactions qui ont eu lieu au sujet de ces mines, et je puis maintenant vous faire le rapport suivant qui, avec celui que je viens de mentionner, embrasse toute l'année fiscale 1876-77, quant à ce qui concerne la susdite division.

Dans mon dernier rapport, je vous parlais de l'établissement minier de la compagnie dite, *Gilbert and Chaudière Gold Fields Co.*, sur le lot No. 8 du rang St. Charles, dans la seigneurie Rigaud-Vaudreuil, sur la rivière Gilbert, et je vous disais que le gérant, W. P. Lockwood, écr., y poursuivait activement les travaux préparatoires aux opérations minières; mais je dois aujourd'hui vous déclarer avec regret que tous ces frais, tous ces préparatifs ont été complètement perdus par suite d'un incendie désastreux, qui dans la nuit du 12 janvier dernier, détruisit toutes les bâtisses, constructions, machines et autres dépendances de l'établissement, alors que tout était en parfait ordre, fonctionnait bien, et que M. Lockwood espérait voir, sous peu, son œuvre couronné d'un beau succès. En conséquence donc de ce regrettable accident on a été forcé de suspendre les opérations dans cet endroit; lesquelles n'ont pas encore été reprises.

Quant à l'établissement ou *claim* de MM. St. Onge et autres, sur le lot No. 11 du même rang, je suis heureux de pouvoir vous dire qu'il ne cesse pas d'offrir de beaux résultats. Outre le puits (*shaft*) qu'on y avait creusé l'automne dernier, il en a été pratiqué un autre ce printemps de 50 pieds de profondeur, et en juin dernier, on était à en ouvrir un troisième. Sur ce *claim* on employait alors une trentaine d'hommes. Ces mineurs ont été forcés de suspendre leurs opérations pendant quelques mois l'hiver dernier, à cause de la gelée qui empêchait le fonctionnement des pompes d'épuisement. Le montant de l'or recueilli par eux, avant la suspension de leurs travaux, l'automne dernier, n'était que d'environ 70 onces; et en mars, avril, mai et juin ils en ont extrait 222 onces, 3 gros et 12 grains;—ce qui fait un produit total de 292 onces, 3 gros et 12 grains. Ce minéral est d'une très-belle qualité et j'en ai vu des pépites pesant entre 2 et 4 onces. On le vend généralement \$17.50 l'once.

Les mineurs Sand, Olsen et autres ont continué depuis le printemps à exploiter leur *claim* sur le même lot No. 11, où ils ont creusé un puits de 50 pieds de profondeur. En juin dernier, ils employaient dix-huit hommes à ces travaux qui promettent de devenir très-rémunératifs. Le montant de l'or extrait par eux avant le 30 juin dernier dans ces fouilles s'élevait à 75 onces.

M. Lockwood a aussi commencé, depuis le 1er juin dernier, de nouveaux travaux dans le voisinage immédiat des *claims* mentionnés plus haut, sur le lot No. 12 du même rang, le long de la rivière Gilbert. Au 30 du même mois il employait une vingtaine d'hommes et avait déjà commencé à tirer le gravier aurifère d'un puits creusé à une profondeur de 65 pieds, et le lavage de ce gravier avait produit 13 onces, 7 gros et 2 grains d'or. Comme M. Lockwood se le proposait, il a dû depuis ce temps, étendre

ses opérations en faisant de nouvelles excavations pour l'extraction du précieux minéral; et, si j'en juge par les apparences, j'ai lieu de croire que ces fouilles seront très-productives.

Je ne crois pas hors de propos de mentionner ici que ces excavations faites par la société Sand, et par M. Lockwood, sont parfaitement égoutées par les pompes de la société St. Onge; ces machines aussi puissantes qu'ingénieuses auxquelles je fais allusion dans mon rapport du 23 novembre dernier.

Deux autres mineurs, MM. William Chapman et Louis Rancour, ont aussi fait, ce printemps, quelques travaux d'exploitation dans les alluvions, sur le No. 62 du 1er rang N.-E. de la rivière Chaudière, le long du ruisseau Loubier; mais la sécheresse de la saison, et par suite, le manque d'eau dans le ruisseau pour laver le sable et gravier aurifères, les a forcés de suspendre leurs opérations. Le montant d'or extrait par eux n'est que de 2 onces et 7 gros.

D'après ce qui précède on voit donc que le montant d'or recueilli dans la division de la Chaudière durant l'année fiscale 1876-77, est de 382 onces, 17 gros et 14 grains.

J'ai accordé durant la même année 190 licences pour l'exploitation de l'or sur les terres des particuliers, ainsi qu'il appert par mes comptes rendus des mois de janvier et juin dernier.

Je suis informé que depuis le mois de juin plusieurs partis de mineurs ont commencé de nouvelles fouilles, les uns dans le canton Watford, sur la rivière Famine, et d'autres sur les rivières Chaudière et du Loup; mais je n'ai encore pu constater les résultats obtenus au moyen de ces travaux.

Quant à la division St. François, je ne saurais dire si on y a continué, depuis le printemps, l'exploitation des mines, car ayant cru devoir suspendre toute action relativement à cette division, jusqu'à ce que la difficulté pendante devant le gouvernement, au sujet des terrains miniers de l'honorable M. Pope ait été réglée, je ne puis aujourd'hui rien ajouter à mon rapport du 5 septembre dernier touchant les mines de Ditton, dans le comté de Compton.

J'ai l'honneur d'être,

Monsieur,

Votre très-humble et obéissant serviteur,

L. L. RIVARD,

Inspecteur des Mines d'Or.

APPENDICE No. 25.

Québec, septembre 1877.

L'Honorable Commissaire des Terres de la Couronne.

MONSIEUR,

J'ai l'honneur de vous faire rapport qu'au commencement de l'année fiscale expirée le 30 juin dernier, je me trouvais à Montréal, de retour d'une inspection des agences du district d'Ottawa.

En revenant à Québec, je passai par Joliette, et j'y fis l'inspection d'une partie de l'agence de l'Assomption confiée à M. Delfausse. Les livres et les comptes de ce monsieur étaient corrects. Je lui donnai quelques instructions concernant différentes affaires dans son agence, puis je laissai Joliette et revins à Québec où j'arrivais le 5 de juillet.

Je passai quelques jours dans cette ville, préparant un rapport de mes inspections des agences du district d'Ottawa; le 11, je partais pour Gaspé où j'arrivais le lendemain.

Il y avait trois ans que je n'avais pas visité cet endroit; aussi, en faisant l'inspection du bureau de l'agent, je trouvai que ses livres étaient dans un état moins que satisfaisant et qu'il ne régnait aucun ordre dans ses papiers; il y eut même certains documents auxquels j'avais besoin de référer qui ne purent être trouvés. Cet état de choses était dû à la santé précaire de M. Eden que la maladie empêchait souvent de vaquer à ses devoirs d'agent; toutefois son bureau n'était jamais fermé au public, car, dans ces occasions, M. Eden se faisait remplacer par son assistant. Je passai quelques jours dans ce bureau, examinant les livres et aidant l'agent à mettre de l'ordre dans ses papiers. J'eus aussi à m'occuper de plusieurs cas particuliers, conformément à des instructions reçues de votre département.

Je laissai Gaspé le 20 et me rendis par eau à Percé, puis je traversai à l'île Bonaventure où je fis l'inspection de quelques terres qui n'étaient pas vendues. Le 22, j'étais de retour à Percé d'où je m'embarquais pour Pabos le même jour.

Dans la partie colonisée de Pabos, les terres sont tenues d'après le système de la tenure seigneuriale; ces terrains appartenaient autrefois à la compagnie dite: *Gaspé Fishery and Coal Mining Company*, mais ils furent achetées avec beaucoup d'autres, en 1872, par le gouvernement de cette province. Je passai le reste du mois à Pabos, et, dans cet intervalle je fis l'inspection de cette partie de la seigneurie concédée à charge de droits seigneuriaux. Je visitai chaque occupant, j'examinai ses titres, ainsi que les reçus donnés par le curateur de la compagnie pour paiement de cens et rentes.

Je laissai Pabos le 2 d'août arrêtant à Newport pour y faire l'inspection de quelques lots de terre, puis je me dirigeai vers New Carlisle où j'arrivais le lendemain. J'y restai plusieurs jours, car, outre l'examen des livres et des comptes de M. l'agent Riopel, j'eus aussi à m'occuper du "Banc de Paspébiac." Je me rendis deux ou trois fois, en compagnie de l'agent, aux établissements considérables qu'y possèdent MM. Robin, et Bouthilliers Frères, pour conférer avec les agents de ces deux maisons au sujet de la réclamation du gouvernement sur ce terrain.

Le 9, je laissais New-Carlisle en route pour Québec où j'arrivais le 11. Je m'en retournai le 14 chez moi, à Leeds, où je restai jusqu'au 11 septembre suivant, occupé à préparer différents rapports, entr'autres celui de mon inspection de la seigneurie des Pabos.

Le 12 septembre, je descendis à Québec, et, quelques jours après, j'étais à St. François, chez M. Proux, l'agent pour la division de la Chaudière. J'examinai ses livres et ses comptes et lui donnai des instructions concernant certaines affaires de son agence, puis je me rendis avec lui à Cranbourne pour m'occuper d'un cas spécial ayant trait à la vente d'un lot de terre dans ce canton.

Le 26, je retournai à Québec, où je restai jusqu'au 14 octobre; alors je descendis à Chicoutimi chez M. Tremblay, à qui est confiée l'agence du Lac St. Jean, pour m'enquérir sur quelques affaires particulières, mais surtout pour affaires concernant les bois. J'y demeurai plusieurs jours m'occupant attentivement des matières qui faisaient l'objet de ma visite; je fus aussi deux ou trois jours à Tadousac, de sorte que je ne pus retourner à Québec que le 26 octobre.

Je demeurai à Québec jusqu'au 22 décembre, époque à laquelle je retournai à Leeds. Durant mon séjour en ville, je m'occupai une partie du temps à préparer les rapports nécessités par les différentes inspections que je venais de faire; puis, une motion ayant été faite, en Chambre, demandant un état des arrérages, tant en principal qu'en intérêts, dus sur la vente des terres publiques, je fus chargé de le préparer.

Cette tâche demandait beaucoup de soin et de travail. Je commençai à m'en acquitter au commencement de décembre et j'y consacrai tous mes loisirs, tant à Québec qu'à Leeds, jusqu'au mois de février suivant.

Le 16 de ce mois je descendis à Québec pour m'enquérir sur une affaire très-importante concernant les bois; ce qui m'occupa plusieurs jours; j'eus aussi à régler différentes autres affaires, de sorte que je ne laissai Québec que le 2 avril pour retourner à Leeds, où je restai presque jusqu'à la fin du mois.

Le 26 d'avril, je vins à Québec, où l'on me donna instructions de me rendre à Arthabaska pour y instituer une enquête relativement à la cancellation de certaines ventes de terres dans cette agence. Je profitai de l'occasion pour faire l'examen des livres et des comptes de l'agent que je trouvai, comme d'ordinaire, corrects et bien tenus.

Cette enquête et le temps que je mis à faire mes rapports à mon retour à Québec m'occupèrent jusqu'au 17 de mai. Ensuite, je continuai à préparer l'état (dont il a été question plus haut) des arrérages dus sur les terres publiques; j'y travaillai jusqu'au 7 de juin, puis je montai à Leeds où je m'occupai encore de ce travail jusqu'à la fin de l'année fiscale.

Ainsi, dans le cours de la dernière année fiscale, je n'ai fait l'inspection que de cinq agences, viz :—Gaspé, Bonaventure, Chaudière, Lac St. Jean et Arthabaska, le reste du temps a été consacré à des affaires spéciales.

L'état des arrérages dus sur les terres publiques (lequel n'était pas encore terminé à la fin de l'année) m'a pris une grande partie de mon temps, tant à Québec qu'à Leeds où je réside. C'est un ouvrage qui, préparé comme il l'est, peut exiger tout le travail d'une personne pendant plusieurs mois, car il y a environ 15000 lots de terre dont le prix de vente n'a pas été payé. Il a fallu calculer l'intérêt sur ces ventes, puis ensuite spécifier le montant des arrérages dus dans chaque canton séparément; il faudra de même le faire pour chaque comté, au désir de l'adresse de l'Assemblée Législative à la dernière Session.

En 1871, il fut fait un état des arrérages alors dus sur les terres publiques de la Province; et bien que, depuis, un grand nombre de ventes aient été annulées, le montant des arrérages aujourd'hui dus, est cependant bien plus élevé qu'alors, et les

collections annuelles, durant ces trois ou quatre dernières années, n'ont pas été du tout proportionnées à la somme des arrérages restant dus.

Un tel état de chose est certainement regrettable, et il est à désirer qu'il ne continue pas plus longtemps, et cela dans l'intérêt même des colons, car je sais, par expérience personnelle, que lorsqu'une fois un colon a négligé de faire ses paiements annuels, il éprouve ensuite, vu l'accumulation des intérêts, plus de difficulté à s'acquitter ; et j'ai toujours constaté que les colons qui avaient fait leurs paiements régulièrement, se tiraient, règle générale, mieux d'affaire que les retardataires.

Je suis donc d'avis que des mesures doivent être prises dans le but de forcer les occupants de terres publiques de payer à la Couronne, chaque année, au moins une partie de leurs arrérages jusqu'au parfait acquittement.

Il ne faut pas néanmoins traiter les colons trop sévèrement, car nous traversons une époque où l'argent est bien rare.

J'ai l'honneur d'être,

Monsieur,

Votre très obéissant serviteur,

JOHN HUME,
Inspecteur des Agences.

APPENDICE No. 26.

BUREAU DU CADASTRE,

MONTREAL, 30 Juin 1877.

A l'Honorable Commissaire des Terres de la Couronne.

MONSIEUR,

J'ai l'honneur de vous transmettre, sous ce pli, un tableau contenant l'état détaillé des opérations du Bureau du Cadastre effectuées sous ma direction, pendant l'année qui vient de s'écouler.

Avant de faire l'envoi au Département des Plans et Livre de Renvoi des différentes localités, que nous avons cadastrées, il me reste à les comparer et à faire vérifier la ligne séparative des paroisses de St. Marc et Ste. Julie. Aussitôt ce travail terminé je vous expédierai ces documents, avec la copie du Livre de Renvoi du village de Varennes qui a été faite dans le bureau.

Il y a encore trois paroisses à cadastrer dans le comté de Verchères, savoir: Varennes, Ste. Julie et Belœil. Le plan brouillon de Varennes est à peu de choses près complet, et le Livre de Renvoi est commencé.

J'ai l'honneur d'être,

Monsieur,

Votre très humble et obéissant serviteur,

(Signé,)

J. B. VARIN.

APPENDICE No. 26a.

TABLEAU SYNOPTIQUE des travaux du Bureau du Cadastre, District de
Montréal, J. B. Varin, Directeur pour l'année fiscale 1876-77.

Localité.	Superficie des terrains cadastrés.			Nombre de par- celles désignées au Livre de Renvoi.	Date de clôture.
	Arpents.	Perches.	Pieds.		
COMTÉ DE VERCHÈRES.					
Village de Varennes.....	128	59	96	113	4 Octobre 1876
Paroisse de Contrecoeur.....	17,023	75	141	568	18 " "
" St. Antoine.....	18,716	11	36	316	6 Novembre "
" Verchères.....	31,326	34	29	821	15 Mars 1877
" St. Marc.....	20,637	54	239	504	7 Mai "
	87,832	34	217	2,322	

APPENDICE No. 27.

QUÉBEC, 3 Juillet 1877.

A l'Honorable Commissaire des Terres de la Couronne.

MONSIEUR,

J'ai l'honneur de vous présenter un état complet des travaux faits par le Bureau du Cadastre de Québec, pendant l'année expirée le 30 Juin 1877.

Paroisse de St. Ubalde.

Cette paroisse renferme 567 parcelles réparties comme suit:—440 dans la seigneurie des Grondines, et 127 dans le canton de Montauban.

Trente milles de chemins ont été mesurés et triangulés, et $6\frac{1}{2}$ milles mesurés sur les lignes de subdivision. La vérification et le mesurage d'une partie de la ligne limitative entre la seigneurie des Grondines et celles de Ste. Anne de la Pérade, 7 milles de longueur. Le levé du plan de la partie de la rivière Batiscan qui arrose cette paroisse, $10\frac{1}{2}$ milles de longueur. La superficie de cette paroisse est de 41,567 arpents.

Paroisse de Notre-Dame des Anges.

Cette paroisse formée d'une partie du canton de Montauban et de toute l'étendue du canton de Chavigny renferme 250 parcelles.

Vingt-et-un milles de chemins, une partie de la rivière Batiscan et quelques lignes de subdivision, ont été mesurés et triangulés dans certaines parties de cette paroisse. La superficie de cette paroisse est de 27,595 arpents.

Paroisse de Lotbinière.

Cette paroisse renferme 637 parcelles, 32 milles de chemins, $10\frac{1}{2}$ milles sur le fleuve St. Laurent (front de la paroisse), 6 milles sur la rivière Duchêne et 24 milles de lignes seigneuriales et de subdivisions ont été mesurés. La superficie de cette paroisse est de 26,086 arpents.

Paroisse de St. Agapit.

Cette paroisse renferme 275 parcelles. Ont été mesurés et triangulés: 16 milles de chemins, 12 milles de lignes de subdivision, et 8 milles du chemin de fer le Grand Tronc. La superficie de cette paroisse est de 19,975 arpents.

A été fait: la vérification et le mesurage de la largeur extrême des paroisses St. Flavien et St. Apollinaire.

Ont été exécutés: un plan en double de la paroisse de Beauport, à l'échelle de 25 perches au pouce, le plan de Notre-Dame des Anges.

“ “ “ St. Ubalde.

“ “ “ Lotbinière.

“ “ “ St. Agapit.

C'est donc quatre paroisses cadastrées, leur livre de renvoi avec les copies de ceux-ci complétés.

L'étendue de ces paroisses forme 1,729 parcelles, et a 115,223 arpents carrés.

J'ai l'honneur d'être,

Monsieur,

Votre tout dévoué serviteur,

P. L. MORIN,

Directeur.

APPENDICE No. 28.

BUREAU DU CADASTRE,

Trois-Rivières, 30 juillet 1877.

HONORABLE P. GARNEAU,

Commissaire des Terres de la Couronne, Québec.

MONSIEUR,

J'ai l'honneur de vous transmettre par la malle de ce jour, un tableau général des travaux exécutés par le Bureau du Cadastre des Trois-Rivières, pendant l'année fiscale terminée le 30 juin dernier.

Ce tableau contient cinq paroisses dont le cadastrage a été fait et terminé dans le cours de la dite année. Ce sont celles de la Visitation, de Champlain, St. François-Xavier de Batiscan, St. Luc, Ste. Thérèse et Ste. Geneviève de Batiscan, toutes situées dans le comté de Champlain.

Ces cinq paroisses couvrent une superficie de 29,169 acres et 101,759 arpents soit en réduisant le tout à la même mesure, 156,285 arpents divisée en 2,240 lots ou parcelles.

Ce tableau contient en outre le relevé de la rivière Batiscan et de celle des Envies sur un parcours de 65 milles.

Dans toutes ces opérations, on a rencontré de nombreuses et importantes difficultés, comme c'est d'ailleurs toujours le cas, au cours du cadastrage des paroisses situées dans les seigneuries où les subdivisions originaires ont été effectuées d'une manière fort irrégulière et dont les morcellements ont, s'il est possible, quelque chose, de pire sous ce rapport.

Sans entrer dans aucuns détails sur ce point, je vous ferai néanmoins remarquer que pour établir convenablement la position, la figure et la superficie des parcelles situées en ces cinq paroisses il a fallu en outre des mesurages ordinaires effectuer au-delà de deux cent quatorze milles de relevé, et qu'il a été impossible de construire correctement le plan officiel de la paroisse de Ste. Geneviève de Batiscan, sans en faire l'arpentage à peu près complet.

Dans le cours de l'année il a aussi été cadastré dans le comté de Champlain six paroisses à l'entreprise par MM. les arpenteurs H. Legendre et H. LeBer, sous la direction et la surveillance immédiate de ce bureau, ce sont celles de Ste. Anne de Lapérade, St. Prosper, St. Stanislas et St. Tite, par M. LeBer, et celles de St. Narcisse et St. Maurice, par M. Legendre.

Cette surveillance et ce contrôle des opérations de ce caractère à une grande distance du bureau, ont tout naturellement occasionné au personnel qui le compose un surcroit important de travail et d'occupation dont on doit en justice lui tenir compte.

En effet, il a fallu outre la surveillance générale du travail, voir immédiatement à l'ajustement de ces plans entre eux et avec ceux des paroisses limitrophes exécutés par le bureau, ou un autre arpenteur à l'entreprise suivant le cas; présider à l'exposition de ces plans sur les lieux; surveiller la correction des erreurs constatées, sou-

vent aider à le faire, etc., etc., toutes choses qui en somme nous ont tenus occupés, le géomètre et moi, au moins deux mois dans le cours de l'année; ce qui a eu l'effet d'amoinrir dans la même proportion la somme des opérations régulières de ce bureau, dont le tableau que je vous transmets contient le détail.

Il reste encore, dans le comté de Champlain, deux paroisses à cadastrer, savoir : celle de Notre-Dame du Mont-Carmel qui doit l'être par M. l'arpenteur Legendre, et celle de Ste. Flore qui le sera par les officiers permanents de ce bureau. Aussitôt cette dernière paroisse terminée, je me propose de porter les opérations de mon bureau dans le comté de Maskinongé, qui est le dernier du district des Trois-Rivières.

J'ai l'honneur d'être,

Monsieur,

Votre très obéissant serviteur,

(Signé,)

G. A. BOURGEOIS,

Directeur,

APPENDICE No. 28a.

TABLEAU SYNOPTIQUE des travaux du Bureau du Cadastre du District des Trois-Rivières, depuis le 1er Juillet 1876 au 30 Juin, 1877.—G. A. Bourgeois, Directeur.

Localité.	Superficie des terrains cadastrés.		Nombre de lots ou parcelles portés au Livre de Kenvoi.	Longueur en milles de chemins, rivières ou autre fronts irréguliers.	Date de l'envoi au Département des Terres de la Couronne.	Remarques.
	En arpents pour les paroisses situées dans les Seigneuries.	En acres pour les paroisses situées dans les Townships.				
Paroisse de la Visitation de Champlain.....	16,613	568	24	4 Sept., 1876	* Il y a en outre le chainage des propriétés, et autres mesurages exécutés pour établir la superficie des parcelles, qui ne sont pas entrés dans ce tableau.
St. François-Xavier de Batiscan.....	12,343	477	26	17 Nov., 1876	
Paroisse de St. Luc.....	15,503	293	22	27 Janvier, 1877	
Paroisse de Ste. Thérèse.....	25,300	29,169	253	32	21 Fév., 1877	
Paroisse de Ste. Geneviève de Batiscan.....	32,000	649	44	26 Juin, 1877	
Relève des Rivières Batiscan et des Envies.....	65	
	101,759	29,169	2,240	214		48*

G. A. BOURGEOIS,
Directeur.BUREAU DU CADASTRE,
Trois-Rivières, 30 Juillet, 1877. }

APPENDICE No. 29.

BUREAU DU CADASTRE,

Montmagny, 30 Juin 1877.

A L'HONORABLE P. GARNEAU,

Commissaire des Terres de la Couronne.

MONSIEUR,

J'ai l'honneur de vous transmettre, sous ce pli, un tableau contenant l'état détaillé des opérations du Bureau du Cadastre faites sous ma direction, dans différentes sections du district de Montmagny, pendant l'année qui vient de s'écouler.

Durant l'année, quatre paroisses ont été cadastrées, savoir : celles de St. Valier, St. Michel, Beaumont, et St. Raphaël, du comté de Bellechasse, et une partie du canton de Bourdages annexée à la paroisse de St. Cyrille, du comté de l'Islet, couvrant une superficie collective de 86,488 arpents et 2,811 acres, divisée en 2,294 parcelles, réparties comme suit dans le tableau synoptique ci-annexé.

Dans le cours de la même année, j'ai aussi fait en partie le cadastre de la paroisse de St. Charles, du comté de Bellechasse, et le cadastre d'une partie du canton de Fournier annexée à la paroisse de St. Aubert, du comté de l'Islet. Le cadastre de cette dernière partie du canton de Fournier aurait pu être complété pour figurer dans ce rapport, mais j'en ai été empêché par une difficulté qu'il y a à régler au sujet de la position de certains lots octroyés par le gouvernement.

La paroisse de St. Charles aurait très-certainement fait la matière de ce présent rapport, si je n'avais pas été obligé d'abandonner les travaux dans cette localité, pour faire le cadastre dans cette partie du canton de Fournier.

J'ai l'honneur d'être,

Monsieur,

Votre obéissant serviteur,

E. CASGRAIN,

Directeur et Géomètre.

APPENDICE No. 29a.

TABLEAU COMPARATIF des travaux du Bureau du Cadastre, District de Montmagny, depuis le 1er Juillet 1876 au 30 Juin 1877.—E. Casgrain, Directeur.

LOCALITÉ.	Superficie des terrains cadastrés.				Nombre de parcelles désignées au Livre de Renvoi.	Nombre de milles de relevé, chemins et lignes, etc., etc.	REMARQUES.
	Arpents.	Perches.	Pieds.	Acres.			
COMTÉ DE BELLECHASSE.							
Paroisse de St. Valier.....	13,267				382	29	
Paroisse de St. Michel.....	17,237				575	31	
Paroisse de Beaumont.....	14,574				319	30½	
Paroisse de St. Raphaël.....	41,410				910	121	
COMTÉ DE L'ISLET.							
Partie du canton de Bourdages.....				2,811	108	6	
COMTÉ DE BELLECHASSE.							
Paroisse de St. Charles.....						25	
COMTÉ DE L'ISLET.							
Partie du canton de Bourdages.....						24	
	86,488			2,811	2,284	266½	

APPENDICE No. 30.

BUREAU DU CADASTRE DE LA DIVISION DE TERREBONNE,

St. Jérôme, 6 Septembre 1877.

E. E. TACHÉ, ECR.,

Assistant Commissaire des Terres de la Couronne, Québec.

MONSIEUR,

J'ai l'honneur de vous faire le rapport suivant des travaux faits par mon bureau pendant l'année fiscale 1876-77, savoir :

Municipalités Cadastrées.	Nombre de Lots.	Superficie.		Chemins Mesurés.	Rivières Mesurées.
		<i>Arp.</i>	<i>P'ches.</i>	<i>Miles.</i>	<i>Miles.</i>
Paroisse de St. Eustache	510	23,851	98	36½	33
Village incorporé de St. Eustache	179	212	19		
Paroisse de St. Augustin	467	18,814	55	34	14
Paroisse de Ste. Monique	263	11,468	28	18½	
Paroisse de St. Jérôme (partie située dans les Deux Montagnes)	47	2,604	08	14½	
Total	1466	56,951	08	103½	47

J'ai l'honneur d'être,

Monsieur,

Votre très humble serviteur,

J. A. HERVIEUX,

Directeur.

APPENDICE No. 31.

BUREAU DU CADASTRE,

Hull, 6 juillet 1877,

A L'HONORABLE P. GARNEAU,

Commissaire des Terres de la Couronne.

MONSIEUR,

J'ai l'honneur de vous transmettre, ci-inclus, un tableau des travaux exécutés par ce bureau, durant l'année qui vient de s'écouler.

Dans le cours de cette année, nous avons cadastré le quartier No. 3 de la cité de Hull et le canton de Hull, formant une superficie de 84,518 acres, 1 vergée, et 8 perches, divisée en 1,900 lots ou parcelles; nous avons fait aussi en relevé de chemins, rivières et lacs, un parcours de 104 milles, 6 chaînes et 88 mailles.

En outre M. G. C. Rainboth, arpenteur surnuméraire, sous ma direction, a aussi cadastré les paroisses de Ste. Angélique et de St. André Avelin, dans la seigneurie "Petite Nation," formant un total, en étendue, de 93,915 arpents, 41 perches et 247 pieds, divisé en 1,317 lots ou parcelles, ainsi qu'il appert par le tableau ci-annexé.

Les plans et livres de renvoi du canton de Hull et des paroisses de Ste. Angélique et de St. André Avelin vous seront transmis, la semaine prochaine. Vous trouverez dans une lettre que j'ai l'honneur de vous expédier par la malle de ce jour, les raisons qui m'empêchent de vous transmettre, en même temps les plans et livres de renvoi de la cité de Hull.

J'ai l'honneur d'être,

Monsieur,

Votre très-humble serviteur,

CHS. LEDUC,

Directeur.

APPENDICE No. 31a:

TABLEAU SYNOPSIS des travaux exécutés par James McArthur, pour le Bureau de Cadastre, district d'Ottawa, Cbs.
Leduc, Directeur pour l'année fiscale de 1876-77.

Localité.	Superficie des terrains cadastrés.			Nombre de lots portés au livre de renvoi.	Longueur de relevé de rivés, etc., etc.			Date de la transmission au Département des T. de la C.
	Acres.	Roods.	Pierches.		Pieds.	Mailles.	Chaines.	
Quartier No. 3, Cité de Hull ...	451	1	8	768	5	20	00	
Canton de Hull.....	84,067			1,132	73		88	
Canton de Templeton.....					25	66	00	
	84,518	1	8	1,900	104	06	88	

CHAS. LEDUC,
Directeur.

APPENDICE No. 32.

BEAUHARNOIS, 30 juin 1877.

E. E. TACHÉ, ECR.,

Assistant Commissaire des Terres de la Couronne, Québec.

MONSIEUR,

J'ai l'honneur de vous faire rapport des travaux exécutés par ce bureau pendant l'année qui vient de s'écouler. Je vous transmets avec les présentes, les Plans et Livres de Renvoi de la ville de Salaberry et de deux autres paroisses, ce qui complète le Cadastrage du comté de Beauharnois.

Vous pourrez juger par le tableau ci-joint, mais surtout par l'examen des Plans et Livres de Renvoi, de la somme considérable d'ouvrage que nous a imposée le Cadastrage de ces localités, mais en particulier la ville de Salaberry.

M. le Géomètre a commencé ses opérations dans le comté de Chateauguay ; mais ces travaux, encore incomplets, ne peuvent faire l'objet du présent rapport.

J'ai l'honneur d'être,

Monsieur,

Votre très humble serviteur,

L. A. SEERS.

Directeur.

APPENDICE No. 32a.

TABLEAU SYNOPTIQUE des travaux du bureau du Cadastre, District de Beauharnois, L. A. Seers, Directeur pour l'année fiscale 1876-77.

Localités.	Superficie de terrains cadastrés.				Nombre de parcelles.	Date de la clôture.
	Arpents.	Perches.	Pieds.	Pieds anglais.		
Ville de Salaberry.....	439	07	181	14,226,049	857	1er Juillet 1877.
Paroisse de St. Louis de Gonzague.....	25,646	89	34		648	
Paroisse de St. Etienne...	11,440	22	133		308	
Total.....	37,526	19	24		1,813	

L. A. SEERS,

Directeur.

APPENDICE No. 33.

BUREAU DU CADASTRE,

Joliette, 12 juillet 1877.

E. E. TACHÉ, ECR.,

Assistant Commissaire des Terres de la Couronne, Québec.

MONSIEUR,

J'ai l'honneur de vous transmettre, avec la présente, un tableau des travaux exécutés par ce bureau pendant l'année fiscale qui vient de s'écouler.

Le plan officiel et le livre de renvoi en double de la paroisse Ste. Elizabeth vous seront transmis dans quelques jours.

Quant à ceux de la paroisse de St. Félix de Valois, il ne sont pas encore terminés, aussitôt qu'ils le seront, je vous les transmettrai.

Dans la confection du cadastre de ces paroisses, surtout celle de St. Félix de Valois qui est composée de parties des seigneuries de Berthier, Dautrée et Ramsay, et partie du canton de Brandon, il s'est rencontré des difficultés plus qu'ordinaires, à cause de l'irrégularité des lots et du relevé qu'il a fallu faire des cours d'eau qui les bornent : et les plans qui vous seront transmis vous feront voir que le relevé de ces cours d'eau qui sont très-sinueux, a occasionné une grande somme d'ouvrage.

J'ai l'honneur d'être,

Monsieur,

Votre dévoué serviteur,

M. CRÉPEAU,

Directeur.

APPENDICE N^o. 33a.

TABLEAU SYNOPTIQUE des travaux du Cadastre du District de Joliette, M. Crépeau, Directeur, pour l'année fiscale 1876-77.

LOCALITÉ.	Mesure française.			Mesure anglaise.			Nombre de Parcelles.	Date de la Clôture.	Longueur en milles du relevé des chemins, rivières et des lots irréguliers.
	Superficie cadastrée.			Superficie cadastrée.					
	Arpents.	Perches.	Pieds.	Acres.	Roods.	Perches.			
COMTÉ DE JOLIETTE.									
Paroisse de Ste. Elizabeth.....	37,819	61	782	3 Jan., '77..	80
Paroisse de St. Félix de Valois.....	19,901	98	562	22 Mai, "...	95
Partie du Canton de Brandon renfermée dans la dite paroisse de St. Félix de V.	6,065	96	5,126.	110	30 Juin, "...	5
Totaux.....	63,787	55	5,126	1454	180

APPENDICE No. 34.

BUREAU DU CADASTRE,

SHERBROOKE, 20 Août 1877.

E. E. TACHÉ, ECR.,

Assistant-Commissaire des Terres de la Couronne.

MONSIEUR,

J'ai l'honneur de vous transmettre le rapport annuel de ce Bureau pour l'année fiscale 1876 et 1877.

Le plan officiel et le livre de renvoi, avec copie, du quartier Nord de la cité de Sherbrooke sont terminés.

Le plan et le livre de renvoi du quartier Centre ont été soumis aujourd'hui à l'examen du public, et ils vous seront transmis aussitôt après que l'inspection en sera faite.

Comme nous ne pouvions, pendant l'hiver dernier, travailler efficacement au Cadastre de Sherbrooke, nous avons relevé la rivière St. François dans le village de Lennoxville et dans le canton d'Ascôt, ayant soin de vérifier notre ouvrage par des calculs rectangulaires basés sur des lignes tirées à environ un mille de chaque côté de la rivière. Nous avons aussi pris soin de faire accorder notre relevé avec la ligne du chemin de fer du Grand Tronc et des concessions, chaque fois que nous l'avons pu faire avec facilité. Nous avons aussi mesuré les îles qui se trouvent dans la rivière et établi une ligne méridienne à l'angle nord-est du canton d'Ascôt. Nous avons aussi fait le relevé d'une grande partie de la rivière Salmon dans le canton d'Ascôt.

Un état détaillé accompagne la présente.

J'ai l'honneur d'être,

Monsieur,

Votre très-humble serviteur,

(Signé,) JAMES ADDIE,

Directeur.

APPENDICE No. 34a.

TABLEAU SYNOPSIS des travaux du Bureau de Cadastre du District de St. François, pour l'année fiscale 1876-77.—
James Addie, Directeur.

Localités.	Superficie des terrains cadastrés.		Nombre de parcelles désignées au livre de renvoi.	Date de la transmission au Département des Terres de la Couronne.	Longueur en milles du relevé des rivières St. François et Salmon.		Lignes tirées dans le relevé des rivières St. François et Salmon.		Superficie des îles situées dans la rivière St. François.		Longueur en milles de chemin de fer mesuré.		Longueur en milles de lots mesurés traversant les rivières St. François et Salmon.	
	Acres.	Pieds.			Milles.	Pieds.	Milles.	Acres.	Pieds carrés.	Milles.	Pieds.			
CITÉ DE SHRETHOKE.														
Quartier Nord	924	21,981	985		30	376	8	3,556	5	1,588	5	3,840		
“ Centre	76	14,194	263											
Canton d'Ascot et Village de Lennoxville														
Ile Hackett									27					
“ College									3					
“ Oughtred									4					
“ Shappard									0					
“ Clark's small									0					
“ Clark									0					
Canton d'Ascot et Village de Lennoxville									9					
													6	1,410
													5	2,537

APPENDICE No. 35.

ST. ROCH DE L'ACHIGAN, 30 juin 1877.

E. E. TACHÉ, ECR.,

Assistant Commissaire des Terres de la Couronne.

MONSIEUR,

J'ai l'honneur de vous transmettre le rapport des travaux de mon bureau, pour l'année finissant le trente de juin mil huit cent soixante et dix-sept.

Il a été mesuré dans la paroisse de St. Roch de l'Achigan, une longueur de onze milles de relevé de chemins et limites de propriétés, et trois milles et demi de rivières, comprenant cent sept lots, qui, ajoutés aux six cent vingt-quatre mesurés précédemment, forment un total de sept cent trente et un lots, ou parcelles, contenant en superficie, trente milles six cent soixante et onze arpents, soixante et dix-sept perches et deux cent vingt-six pieds.

Le Plan et Livre de Renvoi de cette paroisse, ainsi que copie de ce dernier, ont été faits et sont terminés, je vous envoie ces documents avec le présent.

Il a été de plus effectué, dans la paroisse de St. Lin, un relevé de chemins et limites de propriété, d'une longueur de quatre vingt dix-huit milles sur le terrain, et treize milles de rivière et de ruisseau, formant un total de cent onze milles. Le tout avec grand soin et par courses astronomiques.

Vous remarquerez sans doute que quoique l'arpentage de la paroisse de St. Lin, soit en parti fini et que même le Plan soit commencé; le Plan et le livre de Renvoi de la paroisse de St. Roch ne sont datés que du trente courant, ceci est dû aux instructions contenues dans votre lettre du vingt-huit de novembre dernier, ou vous m'enjoigniez, vu l'erreur qu'il y a à corriger dans le décret d'érection de la paroisse de l'Épiphanie, de discontinuer la confection du plan de la paroisse de St. Roch de l'Achigan et ne pas clore le dit plan, etc.

Je n'ai reçu les instructions concernant le réglemeut de l'erreur existant pour cette partie de la paroisse de l'Épiphanie, à être annexée à la paroisse de St. Roch de l'Achigan, que tout dernièrement, et j'ai fait préparer le plan en conséquence.

Quant aux autres erreurs, dans les décrets, les intéressés n'ayant point adopté de mesures pour les faire corriger, je me suis conformé à votre lettre en date du vingt-six de janvier dernier, et ai clos le Cadastre de la dite paroisse.

J'ai l'honneur d'être,

Monsieur,

Votre obéissant serviteur,

ONULPHE PELLETIER,

*Directeur du Cadastre,**Comtés de l'Assomption et Montcalm.*

APPENDICE No. 35a.

TABLEAU SYNOPTIQUE des travaux du Cadastre des Comtés de L'Assomption et Montcalm, pour l'année fiscale finissant le 30 Juin 1876-77.—O. Pelletier, Directeur.

Localité.	Superficie des Terrains cadastrés.		Nombre de parcelles désignées au Livre de Renvoi.	Longueur en milles du relevé de Chemins, Rivières, Ruisseaux et autres limites de propriétés.	Date de la clôture.	Remarque.
	Arpents.	Perches. Pieds.				
Paroisse St. Roch de l'Achigan.	30,671	77	731	14½	30 Juin.	116 milles de limites de cette paroisse avaient été chaînés l'an dernier.

APPENDICE No. 36.

TABEAU GÉNÉRAL donnant la superficie et le nombre de lots cadastrés par les Bureaux de Cadastre de Montréal, Québec, Trois-Rivières, Montmagny, Joliette, Beauharnois, Sherbrooke, Ottawa, L'Assomption, Terrebonne, ainsi que par les arpenteurs qui ont opéré à prix fixé depuis le 1er juillet 1876, jusqu'au 30 juin 1877.

Division cadastrale.	Comté.	Cité, Village, Ville, Paroisse, Canton.	Superficie des Lots Cadastres.						Nombre de Lots en- tires au livre de renvol.	Remarques.	
			Acres.	Roods.	Perches.	Pieds.	Arpens.	Perches.			Pieds.
Montréal	Verchères	Village de Varennes	128	59	96	113	
"	"	Paroisse de Contrecoeur	17,023	75	141	568	
"	"	" St. Antoine	18,716	11	36	316	
"	"	Verchères	31,326	34	29	821	
"	"	" St. Marc	20,637	54	239	504	
Trois-Rivières	Champlain	Paroisse Visitation de Champlain.	16,613	568	
"	"	" St. François Xavier de Batiscan.	12,343	477	
"	"	" St. Luc	15,503	293	
"	"	" St. Thècle	29,169	253	
"	"	" Ste. Geneviève de Batis- can	32,000	649	
Montmagny	Bellechasse	Paroisse St. Valier	13,267	382	
"	"	" St. Michel	17,237	575	
"	"	" Beaumont	14,574	319	
"	"	" St. Raphael	41,410	910	
"	"	Canton, partie de Bourdages	2,811	108	
Ottawa	Ottawa	Hull	84,518	1,132	
"	"	Quartier No. 3, ville de Hull	451	1	8	738	
Beauharnois	Beauharnois	Ville de Salaberry	439	07	181	857	
"	"	Paroisse St. Louis de Gonzague	25,646	89	34	648	

Beauharnois.....	Beauharnois.....	Paroisse St. Etienne.....					11,440	22	133	308	
Joliette.....	Joliette.....	" Ste. Elizabeth.....					37,819	61		782	
".....	".....	" St. Félix de Valois.....	5,126				25,967	94		672	
Sherbrooke.....	Sherbrooke.....	Ville de Sherbrooke,—								985	
".....	".....	Quartier Nord.....	924	2						263	
".....	".....	Quartier Centre.....	76	1	12	37				731	
L'Assomption.....	L'Assomption.....	Paroisse St. Roch l'Achigan.....					30,671	77	213		
Québec.....	Québec.....	Paroisse St. Ubalde.....					41,567			567	
".....	".....	" Notre-Dame des Anges.....					27,595			250	
".....	".....	" Lotbinière.....					26,086			637	
".....	".....	" St. Agapit.....					19,975			275	
Terrebonne.....	Terrebonne.....	Paroisse St. Eustache.....					23,851	98		510	
".....	".....	Village.....					212	19		179	
".....	".....	Paroisse St. Augustin.....					18,814	55		467	
".....	".....	" Ste. Monique.....					11,468	28		263	
".....	".....	" St. Jérôme (partir).....					2,604	08		47	
Soulanges.....	Soulanges.....	Paroisse St. Joseph des Cèdres.....					25,609			700	
".....	".....	" St. Clet.....					13,397			230	
".....	".....	" St. Polycarpe.....					25,313			692	
".....	".....	" St. Téléphore.....					19,805			369	
".....	".....	" St. Zotique.....					11,865			1,430	
Vaudreuil.....	Vaudreuil.....	Canton Newton.....	17,926							700	
Ottawa.....	Ottawa.....	Paroisse St. Angélique.....					30,888	64	11	662	
".....	".....	" St. André Avelin.....					63,026	77	236	655	
Richelieu.....	Richelieu.....	Ville de Sorel.....					2,125			1,621	
".....	".....	Paroisse St. Pierre de Sorel.....					10,179			399	
".....	".....	" Ste. Anne de Sorel.....					11,311			366	
Montcalm.....	Montcalm.....	Paroisse St. Alexis.....					12,210			393	

Cadastre effectué
par A. T. Mi-
chaud.

" "

" "

" "

" "

" "

" "

" "

" "

" "

" "

" "

" "

" "

" "

" "

" "

" "

" "

" "

" "

" "

" "

" "

" "

" "

" "

" "

" "

" "

" "

" "

" "

" "

A reporter.....

APPENDICE No. 36.—Continué.

TABLEAU GÉNÉRAL donnant la superficie et le nombre de lots cadastrés par les Bureaux de Cadastre Montréal, Québec, Trois-Rivières, Montmagny, Joliette, Beauharnois, Shebrooke, Ottawa, L'Assomption, Terrebonne, ainsi que par les arpentiers qui ont opéré à prix fixe.—Continué.

Division cadastrale.	Comté.	Cité, Village, Ville, Paroisse, Canton.	Superficie des lots cadastrés.						Nombre de lots en- trés au livre de renvoi.	Remarques.	
			Acres.	Roods.	Perches.	Pieds.	Arpents.	Perches.			Pieds.
Rapporter.....											
	Montcalm.....	Paroisse St. Esprit.....						14,250		481	P. H. Dunnais.
	"	St. Jacques.....						18,600		1,126	"
	Champlain.....	St. Anne de la Pérade.....						30,395		915	H. LeBer.
	"	St. Prosper.....						29,240		614	"
	"	St. Tite.....						48,195		691	"
	"	St. Narcisse.....						29,400		602	Hil. Legendre.
	"	St. Maurice.....						36,035		805	"
	"	Cap de la Magdelaine.....						16,000		620	Benj. Bougeois.
	Lotbinière.....	St. Croix.....						44,253		543	F. Pagé.
	"	St. Apollinaire.....						31,504		509	"
	"	St. Agathe.....						37,151		617	H. O'Sullivan.
	Beauce.....	St. Severin.....						12,250		316	"
	Lotbinière.....	St. Patrice.....						26,450		434	"
	"	St. Edouard.....						58,500		395	T. C. de Lache- vrotière.
	"	St. Antoine.....						22,575		565	Alex. Sewell.
	"	St. Flavien.....						34,972		478	"
	Charlevoix.....	les Eboulements.....						46,800		1,013	P. P. V. du Trem- blay.
	"	St. François Xavier.....						45,675		685	"
	"	la Baie St. Paul.....						138,125		1,938	"
	"	St. Urbain.....						102,075		680	"

Dorchester	Paroisse Ste. Claire	23,595				581	P. R. A. Bélanger.	
"	" St. Hénéline	14,000				386	"	
"	" St. Anselme	28,770				780	"	
	" St. Bernard	26,200				511	Chs. A. H. B. Four- nier.	
Levis	" St. Nicolas	30,000				648	O. A. Dubé.	
"	" N. D. de la Victoire	11,024				563	H. H. Robertson.	
"	Village de Bienville	285				220	"	
"	" Lauzon	1,077				1,029	"	
"	Paroisse St. David de l'Aube-Ri- vière	3,200				406	"	
"	" St. Telesphore	1,530				66	"	
"	Quartier St. Laurent, ville de Lé- vis	993				666	"	
L'émiscouata	Ville de Frazerville	6,107				734	G. A. Doucet.	
"	Paroisse St. Patrice de la Rivière du Loup	21,850				1,162	"	
Rimouski	Ville de Rimouski	784				572	L. S. E. Grendin.	
"	Paroisse " Sacré Cœur	39,610				553	"	
"	" St. Anaclet	11,208				195	"	
"	" Ste. Flavie	20,000				310	L. J. Garon.	
"	" Ste. Luce	18,500				547	"	
		23,250				352	John Hill.	
Totaux		140,996	0	20	238	1,915,400	53	49,692

Département des Terres de la Couronne,
Québec, 30 juin 1877.

RAPPORTS DES ARPENTEURS.

APPENDICE No. 37.

ARPENTAGE de la ligne extérieure sud du canton de Cameron, par S. B. Lucas, A. P.

EXTRAIT.

“ La région à travers laquelle cette ligne passe est remarquablement raboteuse et stérile ; la plus grande partie du bois de quelque valeur, a été détruite ; le sol en est pauvre et très pierreux.”

APPENDICE No. 38.

RAPPORT sur l'arpentage des 5^{me}, 6^{me} et 7^{me} rangs du canton de Lussier, depuis le lot No. 21 au lot No. 47 inclusivement, de la ligne entre les Nos. 20 et 21, depuis le 3^{me} au 7^{me} rangs, et de la ligne entre les Nos. 47 et 48, depuis le 4^{me} au 7^{me} rangs, inclusivement, dans le même canton, fait en conformité des instructions de l'honorable Commissaire des Terres de la Couronne, en date du 29 janvier 1877.

Ayant déjà fait l'arpentage d'une partie de ce canton, en vertu d'instructions, datées du 22 septembre 1875, dont j'ai dûment fait rapport, dans lequel j'ai donné une description de la localité, de ses ressources, et indiqué le meilleur mode de les développer, je n'ai, en conséquence, que peu de chose à ajouter.

Il n'y a point d'établissements ou améliorations dans la partie comprise dans le présent arpentage, quoique le tout soit susceptible de culture et adapté à la colonisation, sur la ligne en premier lieu mentionné. Le 3^{me} rang est plan jusqu'à la rivière Lac Ouareau, et boisé de bois mou, le 4^{me} rang sur le côté nord-est de cette rivière, est montagneux, et le 5^{me} rang est onduleux et presque partout couvert de bois franc. Le 6^{me} rang descend dans une magnifique érablière ; le 7^{me} est onduleux et le bois mêlé.

La ligne entre les 5^{me} et 6^{me} rangs passe sur un terrain incliné, à travers une érablière de la largeur de huit lots environ, des deux côté, et le reste est plan et le bois mêlé.

Une rangée de lacs se trouve à peu près au centre du 6^{me} rang, les bords nord-est desquels sont élevés et montagneux ; le reste de ce rang et tout le 7^{me}, présentent une surface tantôt unie, tantôt onduleux et d'un facile accès, et pour la plus grande partie couverte d'érables saines et très propres à la fabrication du sucre.

En terminant, je dois faire remarquer que, depuis mon dernier rapport, les établissements sur le front du canton on fait beaucoup de progrès ; il y a environ une cinquantaine de colons qui y ont construit de bonnes bâtisses, ainsi qu'une église.

Le tout respectueusement soumis par

Votre obéissant serviteur,

(Signé,)

F. P. QUINN, A. P.

RAWDON, 1er mai 1877.

APPENDICE No. 39.

ROBINSON, 25 septembre 1876.

A l'Honorable Commissaire des Terres de la Couronne, etc., etc.

MONSIEUR,—J'ai l'honneur de faire rapport que, conformément à vos instructions relatives à la vérification de certaines parties des lignes extérieures, et au renouvellement des piquets de lots, dans le canton de Hampden, en date du 6 de juin 1876, je procédai à l'engagement de mes hommes et à l'achat des provisions, et le 10, je commençai mes opérations sur le terrain.

Le ciel étant couvert de nuages, il me fut impossible, durant plusieurs jours, de prendre une observation; en attendant, je m'occupai à retracer les lignes de rangs et à faire d'autres observations qui étaient nécessaires, pour me mettre en mesure de continuer avantagusement les travaux.

Je découvris bientôt une différence entre l'ouvrage fait sur le terrain, et celui tel que démontré au plan qui m'a été envoyé avec vos instructions et qui ne pouvait s'accorder, le rumb-de-vent des lignes, le contenu des angles et les mesurages différant considérablement entre eux. La position de la Rivière-au-Saumon est aussi incorrecte; et sous ces circonstances, il me devint évident que, pour remplir le but proposé dans vos instructions, il serait absolument nécessaire d'étendre le champ des opérations au-delà des limites prescrites. En conséquence, je suspendis mes travaux, fis un rapport de progrès et attendis de nouvelles instructions, que j'eus l'honneur de recevoir sous la date du 19 juillet 1876. Je repris aussitôt mes opérations que je complétois vers le 1er du présent mois. Les détails de ces opérations étant entrés dans mon livre de notes et dans mon journal, je n'ai pas besoin de les récapituler ici. Je prends cependant la liberté de mentionner que, vu l'irrégularité de l'arpentage primitif, je fus en conséquence considérablement retardé dans le progrès de mes travaux.

Je fis, pour déterminer la variation de l'aiguille, plusieurs observations; mais pour quelque cause que ce fût, je vis que la variation différait en divers endroits, la moyenne étant d'environ 15 degrés ouest.

Presque tous les lots compris dans la sphère de mes opérations sont irréguliers, différant tant en largeur à leurs extrémités respectives qu'en profondeur. J'en ai calculé la superficie en prenant la moyenne de la largeur et de la profondeur.

Quant à la partie triangulaire des 4^{me} et 5^{me} rangs, en raison de l'extension des lignes dans les marais du *Bog Brook*, je n'ai pas mesuré ces lignes jusqu'au bout, mais assez loin toutefois pour m'assurer de leur exactitude. Je fis les calculs dans la supposition que les lots étaient de largeur régulière; ce que je crois aussi être correct.

Suivant les instructions verbales de M. le Député Ministre des Terres de la Couronne, je fis le relevé de la Rivière-au-Saumon entre la ligne des 3^{me} et 4^{me} rangs, et la ligne de Tingwick, dont un croquis est tracé dans mon livre de notes. Je n'ai pas relevé cette rivière au-delà de la ligne des 3^{me} et 4^{me} rangs, bien que je l'aie indiquée sur mon plan aussi correctement que j'ai pu. Autant que j'ai pu m'assurer du fait, je crois que toutes les terres occupées ou sous amélioration, ont été achetées. Des étendues considérables de terre ont été améliorées durant la saison; mais malheureusement plusieurs maisons ont été incendiées, dont 5 ou 6 se trouvaient dans les limites de mes opérations.

Les colons ont de bonnes récoltes et une perspective encourageante, vû les grands travaux qu'y fait faire la Compagnie de Glasgow (*Glasgow Company*), en bâtisses ou autrement.

J'ai l'honneur d'être, monsieur,

Votre obéissant serviteur,

A. H. VAUGHAN, A. P.

APPENDICE No. 40.

EXTRAIT du Rapport de Gédéon Gagnon, A. P., sur l'arpentage de la branche principale de la rivière Trenche et de la rivière Pierriche, dans les comtés de Chicoutimi et Portneuf.

Après avoir transporté sur la rivière Trenche et la rivière Pierriche, les approvisionnements requis pour ce travail, j'ai procédé au relevé de cette dernière que j'ai poursuivie jusqu'à sa source, la distance étant de 22 milles et 37 chaînes.

La chaîne de montagnes qui borde le St. Maurice, se trouve à ce point considérablement aplanie. A partir de la Tuque, la rivière St. Maurice est presque toujours en rapides, cascades et chutes. A une distance de un mille de l'embouchure de cette rivière, nous laissons les montagnes. Depuis le 4^{me} mille du relevé, nous traversons un terrain généralement uni de chaque côté de la rivière, et il s'étend pareillement aussi loin que la vue peut s'étendre. Les bois sont d'une seconde venue qui date de 40 ans environ. D'après mes observations antérieures, il est constaté que tout ce territoire a passé au feu, il y a une quarantaine d'années. Une étendue d'environ un million d'acres de terres en superficie, a été aussi balayée par le feu. J'ai remarqué en quelques endroits des troncs d'arbres d'une forte dimension que la conflagration générale de ce territoire avait épargnés alors. Par ces indices, nous voyons que ces endroits étaient autrefois richement boisés. Le sol se compose d'une terre jaune, et en d'autres lieux d'une terre grise, mêlée de sable çà et là, sans cependant découvrir aucune roche sur le sol qui est presque partout recouvert d'un humus très-riche.

Rendu au 19^{me} mille, les bois sont d'une plus petite pousse, le feu ayant ravagé, en certains endroits, une seconde fois depuis cette conflagration. Le sol cependant paraît partout très propre à la culture.

En arrivant à la tête de cette rivière le bouleau domine sur tous les autres bois et il est d'une assez belle pousse.

D'après mes observations, la lisière de terre comprise entre la rivière Trenche et la rivière Pierriche, depuis son embouchure jusqu'à sa source, est propre à la culture, notamment l'espace compris entre les 5^{me} et 19^{me} milles, qui renferme un sol supérieur pour la culture; et le climat y est des plus favorables. La couche de neige dans cet espace était de 10 à 12 pouces au 14 février.

Je suis ensuite retourné à la rivière Trenche, en allant prendre le portage qui conduit à cette rivière, à l'embouchure de la rivière Pierriche.

Après avoir établi la variation de l'aiguille, j'ai procédé au relevé de la rivière Trenche, depuis son embouchure jusqu'à sa source, la distance étant de 102 milles et 20 chaînes.

Je dois faire, pour le voisinage à l'embouchure de cette rivière, la même observation que j'ai faite pour la rivière Pierriche, où le terrain est généralement uni. L'espace de terrain traversé par cette rivière, jusqu'à la chute, rencontrée dans le 6^{me} mille, est susceptible de culture et formé de bonne terre jaune. Ces places étaient autrefois richement boisées en pins; mais, à partir de la chute, le pin était en petite quantité.

Il se fait cependant des chantiers dans cette localité, mais le pin y est rare. En revanche, le cyprès et l'épinette, comme bois de commerce, donneront, plus tard, une exploitation très-riche. Le feu, comme je l'ai déjà fait remarquer, sur la rivière Pierriche, s'est aussi étendu jusqu'à cet endroit et est de même date. Cette seconde

pousse de bois, comprenant le cyprès et le pin, pourra, dans quelques années, être exploitée avantageusement.

Depuis la Chute, la rivière Trenché est en eau morte; il y a cependant quelques petits rapides jusqu'à la 2^{me} chute, qui se trouve au poteau du 43^{me} mille. Sur toute cette distance, cette rivière est des plus avantageuses pour la descente des bois de commerce. Elle traverse presque partout un terrain généralement uni, com-planté d'une seconde venue de bois, de même âge, et d'une même espèce: ce qui indique que cette conflagration de tout le territoire compris entre la rivière Chamouchouan et la rivière St. Maurice, paraît s'être étendue jusqu'à la hauteur des terres qui divise les eaux qui tombent dans le lac St. Jean, d'un côté et de l'autre, jusqu'à une distance inconnue vers l'ouest. Tout cet espace de terrain ainsi traversé par cette rivière, jusqu'au 43^{me} mille, est très propre à faire des établissements, et s'étend d'un côté jusqu'à la rivière Croche et le lac St. Jean, et de l'autre, aussi loin que l'on peut voir, le terrain est aussi propre à la culture.

Entre les 43^{me} et 60^{me} milles, les côtes de la rivière sont généralement montagneuses, certain espace cependant, d'une assez grande étendue, permettrait d'y faire des établissements.

Au-delà de la rangée de montagnes qui bordent la rivière, quoique accidenté, le terrain est susceptible de culture, tant par la qualité du sol que par le climat. J'ai trouvé partout la couche de neige d'une épaisseur de 12 à 15 pouces, prise le 9 mars.

Depuis le 60^{me} mille jusqu'à la source de la rivière, les montagnes disparaissent graduellement, et partout le terrain paraît uni. Le sol est formé d'une terre jaune et grasse, et de terre grise. Il n'y a pas de roches sur le sol. On remarque cependant, entre les 70^{me} et 85^{me} milles, de gros rochers çà et là; le terrain, cependant, serait cultivable tout au tour. Le feu, en certains endroits, dans les derniers 10 milles du relevé, a ravagé de nouveau, en différentes places; il se rencontre certains espaces où le cyprès et l'épinette, pourront être utilisés plus tard comme bois de commerce. Il n'y a point de pins. On remarque aussi en certains endroits, dans les ravins, quelques places que le feu a épargnées, dans cette conflagration à laquelle j'ai déjà fait allusion, et on y voit du bois de fortes dimensions; ce qui ne laisse aucun doute que ce territoire était aussi bien boisé que la vallée du lac St. Jean.

La partie nord du Grand Lac de la rivière Trenché a souvent passé au feu; là, les bois sont d'une petite venue. Le terrain est uni dans tous les alentours du lac dont fait partie la rivière, la terre est aussi propre à la culture.

Le 14 mars, étant à la hauteur des terres qui divise les eaux qui tombent dans le St. Maurice et la rivière Chamouchouan, j'ai mesuré la neige en différents endroits, et son épaisseur variait de 15 à 18 pouces.

J'ai remarqué en différentes places, autour du lac de la Trenché, plusieurs endroits où les sauvages de la tribu des Têtes de Boule y font la pêche l'été, et prennent leur subsistance. Ce lac abonde en poisson, tel que le doré, etc.

CONCLUSIONS.

L'exploration que j'ai été chargé de faire en 1873 et 1874, sur la Rivière-au-Saumon et la rivière Windigo et leurs principaux tributaires, et celle que j'ai faite cette année, m'ont permis d'établir assez correctement l'étendue des terrains susceptibles de culture, comprise entre le St. Maurice et la hauteur des terres qui divise les eaux qui tombent dans la rivière Chamouchouan.

Or, l'ensemble de mes explorations me permet de dire que la partie de ce territoire ainsi connue, contient environ un million d'acres de terre arable.

D'après mes observations, prises pendant le cours de ces explorations, j'ai acquis la certitude que le climat dans toutes ces forêts y est tout aussi favorable pour la culture du grain qu'aux alentours du lac St. Jean.

Je crois donc devoir attirer l'attention particulière du Gouvernement sur l'importance d'ouvrir à la colonisation, ce vaste territoire en y donnant des voies de communication. Je pense que l'ouverture d'un chemin d'hiver pourrait être faite à peu de frais, à partir des derniers établissement de la rivière à l'Ours, en ligne presque directe, jusqu'à l'endroit appelé les Fourches, puis de là, en suivant le côté nord-est de la rivière Trenché jusqu'à son embouchure, donnant une distance d'environ 70 milles, presque toujours unie. En attendant l'ouverture d'une voie ferrée, la population du lac St. Jean et des environs, se servirait de ce chemin pour transporter leurs produits dans les chantiers du haut du St. Maurice; ce qui aiderait grandement la colonisation du lac St. Jean, vu les prix élevés payés pour les produits dans ces chantiers.

APPENDICE No. 41.

CANTONS de Hocquart et Raudot, par F. A. Tétu, A. P.

Tous les lots arpentés par moi dans le canton de Hocquart sont de bonne terre, en plus grande partie plantés de bois franc et de cèdre, et très-bien arrosés. On n'y trouve pas de ces savanes difficiles à assécher et faisant le désespoir des nouveaux colons. Deux cédrières assez considérables, mais faciles à égouter, se trouvent pourtant, l'une sur la ligne de la seigneurie du lac Témiscouata, l'autre longeant les Sept Lacs, sur les Nos. 29, 30, 31, 32 et 33.

Aussitôt le canton Hocquart terminé, je commençai les opérations dans le canton Raudot, séparé du premier par la rivière des Trois Pistoles et les Sept Lacs. Le terrain parcouru dans ce canton est excellent, propice à la culture et recouvert en grande partie de bois francs; ni savanes ni cédrières de grande étendue; les lacs y sont très poissonneux et accessibles, et se déchargent pour la plupart, dans le grand lac Témiscouata, et de là, dans la rivière St. Jean; les pins qui faisaient autrefois l'ornement des collines qui les entourent et la richesse de cette contrée, ont été depuis longtemps abattus et livrés au commerce du Nouveau Brunswick. L'épinette, qui s'y trouve en grande quantité, aurait eu le même sort, si sa descente dans les lacs et rivières n'eût été si coûteuse. Une haute montagne brûlée longe les Sept Lacs à l'Est, couvrant plusieurs lots, les rendant ainsi impropres à la culture.

Le terrain de ces deux cantons est légèrement accidenté, de bonne qualité presque partout, rocheux en quelques endroits, mais tout-à-fait propre à la culture, et a été heureusement choisi pour faire partie du canton de repatriement du comté de Témiscouata.

Les notes de mes opérations ci-annexées donnent de plus amples détails des différentes parties de ces cantons, et ne manqueront pas d'intéresser toutes personnes désireuses de voir se développer les défrichements dans ce comté.

APPENDICE No. 42.

CANTON de Macnider, par L. J. Garon, A. P.

Le sol du canton, c'est-à-dire des trois rangs que j'ai ré-arpentés, est en général très-bon. Le cinquième rang est coupé dans toute sa longueur par la rivière Tartigou, qui forme de très-forts accores, et le terrain du dit rang est, pour la plus grande partie, très accidenté, en quelques endroits rocheux. Je pourrais ajouter qu'il y a au moins sur les 46 premiers lots, un tiers de perte, causée soit par les accores de la rivière, et soit par certains rochers. Néanmoins, pour les deux tiers restant, le sol est de qualité supérieure; c'est ce que j'ai pu constater moi-même à tous les endroits où j'ai rencontré des défrichements.

Le sixième rang est en général meilleur et moins accidenté, si l'on excepte les lots depuis 41, 42 à la ligne de Matane où le sol est en majeure partie très-rocheux et très-accidenté.

Le 7me rang, (le sol le plus riche de tout le canton), est très-uni et bien boisé.

La colonisation est assez avancée dans cette partie du canton, et elle promet beaucoup. Tous les lots du 5me rang sont pris, et les trois quarts au moins sont occupés, et quelques-uns même sont très-avancés en culture. Il y a peu de défrichements sur le sixième rang, mais, en revanche, le 7me rang est très avancé, et les lots restant se défrichent rapidement.

J'ai vu, avec plaisir que cette année, la récolte était on ne peut désirer plus abondante; les blés, orges, pois, avoines, étaient magnifiques, et je ne crois pas en avoir vus de plus belle apparence dans aucun autre endroit de la Province.

L'on se propose de construire, cet hiver, une chapelle sur le 7me rang. Cela ne contribuera pas peu à développer et à augmenter la colonisation dans cette partie du canton, vu que les rangs 8, 9 et 10 sont très beaux et offrent de grands avantages.

La route que le gouvernement a fait ouvrir, à de grands frais, du village de l'Assomption au chemin de fer Intercolonial, est d'une grande utilité ici. La distance au chemin de fer se trouve ainsi beaucoup raccourcie, et les colons des rangs supérieurs se trouvent de beaucoup plus rapprochés de cette voie ferrée que ne le sont ceux du village de l'Assomption et de St. Ulric, et possèdent, pour ainsi dire, en conséquence, un débouché à leur porte.

Le bois est de bonne qualité, surtout l'érable et le merisier qui sont les espèces dominantes; le pin est très rare; mais il y existe encore une petite quantité d'épinette-marchande, mais pour bien dire il n'y en a que très-peu. Le cèdre est en général abondant et de qualité supérieure.

Je termine mon rapport en exprimant ma surprise, de voir l'état avancé des défrichements dans cette partie du canton, si l'on considère le peu de temps écoulé depuis que la hache du pionnier a fait résonner l'écho des forêts de cette partie du canton, et surtout l'abandon où s'est trouvée la colonisation de cette partie de la Province lors de la confection du chemin de fer Intercolonial. En même temps, je suis heureux de constater que la colonisation, quelque temps arrêtée, reprend avec une vigueur toute nouvelle, et pleine de promesses dans un avenir encore assez rapproché.

APPENDICE No. 43.

CANTON de Demers, par F. A. Tétu, A. P.

Le bois qui recouvre cette partie du canton est en grande partie mêlé; indice de bonne terre grise et jaune. Le bois de construction y est très rare, le pin et l'épinette, qui poussaient en quelques endroits, ont été depuis longtemps coupés et enlevés. Les cédrières sont de peu d'étendue et très-rares, recouvrant de bonne terre noire. On n'y voit point de savanes; le terrain est suffisamment ondoyant pour faciliter la culture de ces terres.

Le chemin de repatriement qui va, cet été, traverser ces terres, sera un grand encouragement pour la colonisation et fera écouler ces lots très-vite.

APPENDICE No. 44.

RELEVÉ de la rivière à Sifrois, dans le comté de Rimouski, par L. H. LeBel, A. P.

Je dois mentionner qu'il y a très-peu de terrain propre à l'agriculture le long de cette rivière, et d'après le témoignage des explorateurs de limites de la maison Price frères et Cie., les terrains de l'intérieur n'offrent pas plus d'avantage, vu que ces terrains sont très rocailleux et couverts de bouleau de pauvre apparence.

APPENDICE No. 45.

VÉRIFICATION de la ligne entre les 10me et 11me rangs de Laterrière, par L. Gosselin, A. P.

Dans la partie nord-est du 11me rang, le bois est brûlé à différentes places et est de peu de valeur; dans le rang nord le bois est de la même qualité et aussi brûlé dans quelques endroits. Tout le terrain propre à la culture est défriché, le lot No. 19, dans le 11me rang est rocailleux à ses extrémités; le milieu est un bon terrain et est en culture."

APPENDICE No. 46.

CHICOUTIMI, 7 mai 1877.

A. L'HONORABLE P. GARNEAU,

Commissaire des Terres de la Couronne, Québec.

MONSIEUR,

Conformément aux instructions relatives à l'arpentage de la branche nord de la rivière Valin, en date du 17 janvier 1877, j'ai l'honneur de vous soumettre le rapport suivant de mon service :

Après m'être organisé un parti de bons hommes et un approvisionnement nécessaire, je quittai Chicoutimi le 6 février pour me rendre, avec mon parti, au point du départ.

Partant du confluent de la dite rivière, j'ai relevé les sinuosités de son cours jusqu'à sa source, et j'ai planté des poteaux de mille sur tout son parcours.

Il y a des chutes sur les 1er, 6me, 13me et 14me milles, qui mesurent de 10 à 30 pieds ; les principaux rapides se trouvent sur les 1er, 2me, 5me, 6me, 13me et 14me milles ; ces rapides sont fort longs. Il y a plusieurs ruisseaux qui alimentent ce tributaire ; le plus important est la décharge du lac Charles, au milieu du 2me mille.

Sur tout le terrain parcouru, le sol, généralement inculte, se compose de terre blanchâtre et jaune. Une riche forêt, verte et primitive, enrichit la contrée comprise entre les 2me et 17me milles.

Au départ, entre les 1er et 2me milles, le feu a détruit une quantité de pins et autres bois utiles pour laisser un terrain rugueux et nu.

Entre les 17me et 22me milles, il n'y a que des épinettes noires ou autres espèces de bois de petite pousse, qui ne croissent que sur un sol pauvre.

Il y a des montagnes très-hautes entre les 7me et 13me milles, qui bordent la rivière de chaque côté.

Toutes les montagnes couvertes de terres sont boisées de bouleaux rouges et d'épinettes grises.

Les montagnes qui marquent la plus grande altitude, se trouvent entre les 11me et 13me milles.

Le lopin de terre le plus riche sous le rapport de son sol et de ses productions, se trouve compris entre les 13me et 19me milles. Là, la rivière, après avoir quitté un terrain tourmenté, serpente à travers un lambeau de terre dont la surface est passablement unie et couverte d'une végétation vigoureuse.

Les essences de bois dominantes sont le pin et l'épinette ; il y a aussi quantité d'épinettes rouges, propres au commerce.

Partout ailleurs le sol est abrupt et pauvre, couvert d'épinettes noires et de sapins rabougris.

Au 20me mille, sur une hauteur bordée à l'ouest par un ruisseau venant du nord, j'ai vu quantité d'épinettes rouges.

Le tout humblement soumis,

GEO. B. DU TREMBLAY, A. P.

APPENDICE No. 47.

A l'Honorable Commissaire des Terres de la Couronne.

MONSIEUR,—En obéissance aux instructions de votre Département, datées du 27 juillet 1876, relatives à l'arpentage des rivières aux Outardes, Betsiamits, Péribonka, etc., venant du nord et se jetant dans les eaux du Bas St. Laurent, j'ai l'honneur de faire le rapport suivant :

Je laissai Québec le 12 août, et arrivai à Betsiamits le 15, et ayant fait, avec quelques sauvages de confiance, tous les arrangements nécessaires pour le transport de certaines parties de mes provisions, et les placer en *caches* convenables et sûres, en différents endroits qui leur furent indiqués, le long de la Rivière-aux-Outardes, et sur la rivière Bersimis, au-delà du lac Peetmagan, afin de pouvoir m'en servir en arrivant dans ces endroits, je laissai Bersimis avec mes deux premiers assistants, le 4 septembre, entrai dans la Rivière-aux-Outardes, et arrivai à l'embouchure de la Rivière-au-Loup-Marin, où je commençai mes opérations le 11 du même mois. Le temps n'étant point favorable pour me permettre de prendre une observation, je procédai à l'arpentage jusqu'au 17, alors que, profitant du beau temps, je pus en prendre une, laquelle, ainsi que toutes celles prises subséquemment, est entrée à mon journal.

La largeur de la rivière varie de 7 à 15 chaînes, ayant une profondeur moyenne de huit pieds; son lit est formé de gros sable, et les nombreux bancs de sable, que forme un courant rapide, changent constamment de position. Il se rencontre quelques rapides et chutes qui, bien entendu, occasionnent des portages.

Le lit de cette rivière est de beaucoup plus élevé que celui de la Manicouagan, quoique distante de cette dernière de quelques milles seulement; et les montagnes en sont moins élevées, moins rocheuses et moins escarpées. Les bords sont sablonneux et généralement bas. Un sol propre aux établissements se rencontre sur tout le parcours de la rivière, sur une distance de deux cents milles, par circuits variant en étendue de 50 à 5,000 acres; et, en moyenne, plus de 70,000 acres pourraient être utilisés.

Le climat dans la partie inférieure de cette rivière n'est point sévère, et la gelée ne s'y fait point sentir trop tôt. Comme preuve, c'est que nous avons pu nous servir de nos canots jusqu'au 4 novembre, quoiqu'à vraie dire, nous avons trouvé, en deux occasions, la rivière bouchée par les glaces, sur une distance de près d'un demi mille; mais nous étions en latitude 51° 26', et à une hauteur de onze cents pieds au-dessus du niveau de la mer.

Les bois sont le sapin, l'épinette blanche, le bouleau, le tremble et le cyprès; à une distance de 200 milles, le bouleau et le tremble diminuent en quantité, et à quelques milles plus loin, ils disparaissent entièrement, ne rencontrant plus que quelques épinettes blanches et rouges et cyprès de petite dimension; et à la tête de la rivière et sur la hauteur des terres, l'on ne voit que quelques petites épinettes rabougries.

À 200 milles de l'embouchure de la Rivière-au-Loup-Marin, à l'endroit appelé Teewatepilui (confluent de rivières), là où un bras de rivière considérable vient de l'ouest, nous fûmes arrêtés par la glace, le 4 de novembre. En conséquence, nous mîmes de côté nos canots pour faire les préparatifs nécessaires à nos courses d'hiver. Ici nous construisîmes des raquettes et des traîneaux, mais nous fûmes obligés de revenir sur nos pas, en laissant la rivière, ce qui nous prit deux jours de marche, avant de pouvoir trouver le bouleau propre à ce genre de construction. Et, ayant complété nos préparatifs, nous commençâmes l'arpentage sur la glace, en se servant de la chaîne pour faire les mesurages (le travail précédemment fait, l'ayant été avec

le micromètre Rochon); et au bout de 9 milles nous atteignîmes le grand lac Pletipi, dont nous fîmes plus tard l'arpentage.

Nous côtoyâmes ensuite la baie, et à la distance de 42 milles, la rivière se divise en deux branches, dont l'une (la principale) venant de l'ouest, laquelle nous laissâmes pour le présent, et l'autre coulant vers le nord-est, jusqu'à la hauteur des terres. Nous suivîmes cette dernière, et au bout de six milles environ, nous atteignîmes sa source. De ce point, la hauteur des terres n'est qu'à quatre milles de distance, et dans ce parcours, vers le nord, nous rencontrâmes la rivière Mooshatlagan, dont la largeur à ce point est d'environ 40 mailles, longeant la hauteur des terres et conduisant à un lac 12 à 15 milles à l'ouest. Cette rivière est la branche ouest de la rivière Manicouagan, et elle a sa source tout près de la branche ouest, ou branche principale de la Rivière-aux-Outardes et de celle de la Péribonka.

Les montagnes Otish qui forment la hauteur des terres, sont ici dénudées, rocailleuses et désertes; nous les escaladâmes jusqu'à leur sommet, qui est à 1300 pieds au-dessus du passage, et à 3,700 pieds au-dessus du niveau de la mer. De cette hauteur, nous ne fîmes pas peu désappointés de ne pas avoir un meilleur point de vue, attendu que nous nous trouvions dans le nues.

À leur base, vers le nord, se trouve un petit lac qui forme les sources de l'une des branches de la rivière *Ruperts*; et, à environ 30 milles sur cette rivière est le Poste *Nitsequan* de la Compagnie de la Baie d'Hudson, qui est alimenté par elle et fréquenté par une trentaine de familles indiennes de la tribu des Nascapée.

Nous laissâmes ensuite la hauteur des terres pour retourner aux Fourches, longeant la branche ouest jusqu'à sa source, et de là, dans une direction presque sud, nous passâmes à un autre cours d'eau qui se jette dans le lac Pletipi. En faisant cette traversée, nous rencontrâmes plusieurs petits lacs et cours d'eau, tributaires de la Péribonka, et arrivâmes au lac Cavashagamits (ou Eau Claire). Ce lac a deux décharges, dont l'une coule vers l'ouest dans la Péribonka, et l'autre, coulant vers le sud, se jette dans le grand lac Pletipi; nous relevâmes cette dernière en descendant l'espace d'au-delà de 150 milles. Nous nous rendîmes alors au grand lac Pletipi, et remontâmes un cours d'eau venant du sud, et appelé Rivière-au-hibou, prenant sa source dans un petit lac. Ce lac alimente encore un autre cours d'eau qui est la rivière Manouanis, coulant vers le sud-ouest dans le lac de ce nom, lequel a environ 15 milles de longueur et est la source de la rivière Betsiamites. A environ six milles à l'ouest de ce dernier lac, se trouve le lac Manouan que l'on dit beaucoup plus grand que le lac Pletipi, et dans lequel la rivière Manouan prend ses eaux.

Cette région n'est fréquentée que par des sauvages, appartenant à la tribu des Montagnais de la côte, et quelques Nascapée de Nitsequan.

Durant la saison de la chasse, ils s'occupent à tendre des pièges pour prendre les animaux à fourrures, tels que castors, loutres, renards, (blancs, noirs, argentés, rouges, etc.) martres, visons et rats-musqués; ils ne se nourrissent que de poisson, lièvres, perdrix, et surtout de caribou. Et lorsque la chasse leur fait défaut, ils se trouvent réduits à une grande gêne. et souvent meurent de faim. Il y a quatre ans, plusieurs familles (comprenant 42 âmes), n'ayant rien à manger, se mirent en quête de caribou, mais n'en ayant point rencontré, toutes moururent de misères et de faim.

Etant rendu à la tête du lac Manouanis, je me trouvai avoir complété six cents milles de relevé, distance à laquelle j'étais limité par mes instructions; et, quoiqu'elles m'enjoignassent de faire l'arpentage de la rivières Betsiamites, en descendant, jusqu'au lac Peetmagan, ainsi que celui de la Péribonka, (car on était sous l'impression, au Département, que ces trois rivières n'excéderaient pas 600 milles), je ne crus pas devoir prendre sur moi de le faire avant d'avoir votre assentiment.

Le tout respectueusement soumis.

J'ai l'honneur d'être, Monsieur,

Votre obéissant serviteur,

JOHN BIGNELL, A. P.

Québec, 18 août 1877.

APPENDICE No. 48.

QUÉBEC, 12 Octobre 1877.

E. E. TACHÉ, ECR.,

Assistant-Commissaire des Terres de la Couronne.

MONSIEUR,

Conformément aux instructions de l'honorable Commissaire des Terres de la Couronne, j'ai déterminé, à l'aide de la lunette zénithale, les latitudes de différents points, dans les territoires du St. Maurice et du Saguenay. Voici les résultats obtenus :

Trois-Rivières, 46° 20' 24" 5, entre les rues du fleuve et Craig.

Lac des Pins, rivière Mattawin, comté de Maskinongé, 46° 44' 56" 6, devant la ferme de G. B. Hall, écr.

Ligne d'explorations de la Rivière-du-Lièvre, au St. Maurice, 47° 10' 45" 2, entre le 65^{me} et le 66^{me} mille, près du chemin d'hiver.

Ste. Emilie de l'Energie, canton et comté de Joliette, 46° 19' 20" 9, en face de l'église.

La Tuque, canton de Vallières, comté de Portneuf, 47° 26' 15" 2, devant la ferme de M.M. Ross, Ritchie et Cie.

Weymontachinque, comté de Portneuf, 47° 54' 24" 2, devant le poste de la Compagnie de la Baie d'Hudson.

Ligne d'explorations de la Rivière-du-Lièvre au St. Maurice, 47° 48' 36" 9, entre la rivière Windigo et le St. Maurice, près du chemin de Weymontachinque.

Embouchure de la rivière Mattawin, 46° 53' 50" 1, devant la ferme de M.M. Baptist et Cie.

Embouchure de la rivière Metabetchouan, pointe ouest, lac St. Jean, 48° 25' 37" 7.

Embouchure de la rivière Ouatouchouan, pointe ouest, lac St. Jean, 48° 27' 05" 1.

Chicoutimi, 48° 25' 48" 0, dans un terrain appartenant à V. M. Martin, écr., près de la grande rue.

Les observations du St. Maurice ont été faites l'hiver dernier, et celles du lac St. Jean et du Saguenay, pendant le mois de mai.

Je suis avec respect, monsieur,

Votre très-obéissant serviteur,

E. DEVILLE, A. P.

GUIDE DU COLON.

APPENDICE No. 49.

TABLEAU des Agences des Terres et des Bois de la Couronne, indiquant les noms et résidences des agents locaux, les moyens de communication de Québec à ces différentes agences, les noms des Cantons compris dans chacune d'elles, le nombre d'acres de terres disponibles au 30 juin 1877, et le prix par acre dans chaque Canton ; avec remarques générales sur la qualité des terres et des bois, sur les mines, etc.

APPENDICE No. 49 (Guide du Colon).

Agence, résidence et moyens de communication.	Nom et étendue de l'agence.	Acres arpentés et non octroyés dans chaque canton.			Prix par Acre.	Comté.	REMARQUES.
		Cantons.	Acres arpentés et non en vente.	Acres arpentés et non en vente.			
EDMOND HEATH. Clarendon, Comté de Pontiac. Vapeur et chemin de fer de Québec à Ottawa, de là chemin de fer et diligence jusqu'à Portage du Fort et Clarendon.	COULONGE. Comprenant tous les cantons arpentés et terres arpentées situés dans le comté de Pontiac.	Onslow.....	12,986	30c.	Pontiac.	Dans la chaîne des Laurentides, quelques lisières de bonne terre. Montagneux—quelques lisières de bonne terre. La moitié de bonne terre, avec un sol inégal et léger. Vallons d'excellente terre, pin blanc. Inégal et rocheux. Inégal, rocheux et marécageux. Montagneux, lisières de bonne terre. Sol léger et graveleux; pin blanc. Rocheux et inégal. Sol léger et rocheux. Bonne terre par intervalle; pin blanc. Montagneux, sol léger; pin blanc. Bonne terre sur le front de ce canton; pin blanc. Quelques bonnes terres; pin blanc. Inégal, marécageux et rocheux. Sablonneux et marécageux. Montagneux; pin blanc. Montagneux; pin blanc.
		Aldfield.....	38,689	439	"	"	
		Cawood.....	27,541	"	"	
		Alleyn.....	32,785	"	"	
		Clarendon.....	1,171	"	"	
		Bristol.....	791	"	"	
		Thorne.....	8,184	"	"	
		Leslie.....	23,661	"	"	
		Litchfield.....	2,023	"	"	
		Mansfield.....	8,697	"	"	
		Pontefract.....	40,565	"	"	
		Waltham.....	24,805	"	"	
		Chichester.....	35,677	"	"	
		Sheen.....	23,374	9,033	"	"	
		Calumet.....	4,675	"	"	
		Allumette.....	4,640	676	"	"	
		Aberford.....	29,018	1,676	"	"	
		Aberdeen.....	18,924	"	"	
		Clapham.....	31,566	"	"	
		Dorion.....	42,276	"	"	
		Huddersfield.....	32,313	"	"	
		Bryson.....	32,625	"	"	
		Church.....	18,929	"	"	
		Total.....	338,206	160,359			

APPENDICE N^o. 49 (Guide du Colon) — Suite.

Agence, résidence et moyen de communication.	Nom et étendue de l'agence.	Acres arpentés et non octroyés dans chaque canton.			Comté.	Prix par Acre.	REMARQUES.
		Cantons.	Acres arpentés et non en vente.	Acres arpentés et non en vente.			
ROBERT FARLEY, Hull, Comté d'Ottawa.	GATINEAU. Comprend toute cette partie du comté d'Ottawa, située à l'ouest de la rivière du Lièvre, excepté cette partie du canton de Buckingham, sur le même côté de la dite rivière.	Aumond	24,078	15,295	Ottawa.	30c.	Les deux tiers du sol sont propres à la culture; pas de bois de pin de valeur; sol sablonneux, rocheux et montagneux par endroits; ravage plusieurs fois par le feu. Un quart est propre à la culture; sol sablonneux; ravagé plusieurs fois par des feux qui ont ruiné les forêts de pin. Un tiers propre à la culture; sol léger, rocheux et montagneux; pin presque sans valeur.
Vapeur et chemin de fer de Québec à Ottawa, et de là par chemin ordinaire jusqu'à Hull.		Bowman	22,378	"	"	Un tiers propre à la culture; sol léger, rocheux et montagneux; pin sans grande valeur.
		Bigelow	21,191	"	"	Les deux tiers sont propres à la culture; sol léger; le reste est inégal et rocheux. Pin sans grande valeur.
		Bouchette	13,277	17,408	"	"	Un tiers propre à la culture; sol léger; résidu inégal et rocheux. Le pin est bon dans ce canton.
		Blake	7,192	5,127	"	"	Les deux tiers propres à la culture; sol léger; résidu inégal, rocheux et montagneux. Il y a de bon pin dans ce canton.
		Baskatonge	27,443	2,404	"	"	Un dixième propre à la culture; sol léger; résidu inégal, rocheux et montagneux. On a trouvé des minéraux de plusieurs espèces dans ce canton.
		Denholm	34,291	"	"	Les trois quarts sont propres à la culture; sol est bon; le résidu est inégal, rocheux et montagneux; bon bois franc en quantité.
		Egan	46,088	"	"	Un tiers est propre à la culture; sol léger; le reste est rocheux et montagneux; bois franc en quantité.
		Hincks	41,648	"	"	Un tiers propre à la culture; sol léger; résidu rocheux et montagneux. Bois franc en quantité.
		Cameron	19,935	"	"	La moitié est propre à la culture; sol de différentes qualités; résidu inégal et rocheux; quelques marécages. Bois d'aucune valeur.
		Kensington	22,834	4,730	"	"	

Lowe	18,703	"	"	Les deux tiers propres à la culture; sol mêlé; résidu coupé de côtés et de ravins; il s'y trouve des minéraux de plusieurs espèces.
Lytton	26,633	5,660	"	"	Les trois quarts sont propres à la culture; sol léger; résidu inégal et rocheux; peu de pin, mais beaucoup de bois franc et de tamarac.
Masham	16,416	"	"	Les deux tiers propres à la culture; sol léger; résidu inégal et rocheux; peu de pin mais beaucoup de bois franc et de tamarac.
Northfield	6,002	"	"	La moitié propre à la culture; sol léger; résidu inégal et rocheux. Peu de pin. Il y a des traces de mines d'argent dans ce canton.
Portland Ouest..	11,816	"	"	La moitié propre à la culture; sol léger; résidu inégal et rocheux. On y trouve du fer et des phosphates.
Sicotte	25,597	"	"	Les deux tiers propres à la culture; sol mêlé; résidu inégal et rocheux; peu de pin; on y trouve du fer et des phosphates.
Templeton	5,922	"	"	Un vingtième seulement est propre à la culture; le résidu est inégal et rocheux. Peu de pin; on y trouve du fer, de la plombagine et des phosphates.
Do. Gore.	5,261	"	"	"
Wright	821	"	"	Un vingtième seulement propre à la culture, le reste est inégal et rocheux; sol léger; pin d'aucune valeur.
Eardley	1,409	"	"	Un vingtième propre à la culture, le reste est rocheux et inégal. Pin sans valeur.
Bouthillier	10,920.	"	"	Les deux tiers propres à la culture; sol mêlé; le résidu est inégal, rocheux et montagneux. Pin de valeur en petite quantité.
Hull	387	"	"	Tout-à-fait impropre à la culture; tout montagneux; Point de pin.
Wakefield	15,872	"	"	La moitié propre à la culture; sol mêlé; résidu inégal et montagneux; minéraux en abondance.
Wabasse	14,344	"	"	La moitié propre à la culture; sol mêlé; résidu inégal, marécageux et montagneux. Pin de peu de valeur.
Maniwaki	{ Réserve non arpentée.			
	430,106	75,888			

APPENDICE No. 49 (Guide du Colon).—Suite.

Agence, résidence et moyens de communication.	Nom et étendue de l'agencé.	Acres arpentés et non octroyés dans chaque canton.			Comté.	Prix par Acre.	REMARQUES.		
		Cantons.	Acres arpentés et en vente.	Acres arpentés et non en vente.					
JOHN A. CAMERON. Thurso, Co. d'Ottawa. Vapeur de Québec à Montréal, et de là, par vapeur et chemin de fer jusqu'à Thurso.	PETITE NATION, Section Ouest.	Addington.....	3900	23084	Ottawa.	30c.	Généralement terre sablonneuse, une moitié propre à l'agriculture ; beaucoup de bois de pin de 2nde qualité. Généralement impropre à l'agriculture ; beaucoup de bois de pin, un peu de plombagine, de galène et de phosphates de chaux.		
	Comprend les cantons d'Addington, Buckingham, Bidwell, Campbell, Derry, Dudley, Hartwell, Kiamika, Killaly, Lathbury, Lochaber et Gore, McGill, Mulgrave, Portland Est, Preston, Ripon, Suffolk, Villeneuve et Wells, tous dans le comté d'Ottawa.	Buckingham.....	Derry.....	28551	"	"	Environ un quart propre à l'agriculture, reste rocheux et montagnoux ; beaucoup de pin et de phosph. de chaux.	
		Dudley.....	Dudley.....	19443	"	"	Généralement terre sablonneuse ; la moitié propre à l'agriculture ; beaucoup de pin de seconde qualité.	
		Hartwell.....	Hartwell.....	21349	"	"	Généralement impropre à la culture ; beaucoup de pin, aucune découverte importante de minéraux.	
		Kiamika.....	Kiamika.....	14214	"	"	Terrain sablonneux dont la moitié est propre à l'agriculture, beaucoup de bois de pin de seconde qualité.	
		Lathbury.....	Lathbury.....	23283	"	"	En grande partie terrain sablonneux, le reste inégal et montagnoux, presque sans pin.	
		Lochaber.....	Lochaber.....	6652	"	"	Généralement impropre à la culture. Il y a du pin et il se trouve de la plombagine et du mica.	
		" Gore.....	" Gore.....	200	"	"	"	
		McGill.....	McGill.....	23630	"	"	"	
		Mulgrave.....	Mulgrave.....	22954	1500	"	"	La moitié est propre à la culture, le reste est inégal et rocheux ; beaucoup de pin, terrain sablonneux.	
		Portland-East.....	Portland-East.....	12913	"	"	Environ un tiers propre à la culture, le reste est inégal et montagnoux ; beaucoup de pin.	
		Ripon.....	Ripon.....	12936	"	"	Environ un quart propre à la culture, le reste est inégal et montagnoux ; un peu de pin. Il s'y trouve des phosphates de chaux.	
		Suffolk.....	Suffolk.....	32816	"	"	Généralement impropre à la culture, inégal, montagnoux et rocheux ; pin devenu rare.	
									Environ les deux tiers propres à la culture ; peu de pin et pas de découverte importante de minéraux.

Villeneuve	15,656	“	“	Environ un quart propre à l'agriculture, le reste monta- gneux ; il s'y trouve un peu de pin. Très-inégal et montagneux ; ici et là, il se rencontre une petite vallée de bonne terre ; il y a un peu de pin.
Wells	25,791	“	“	
Total	157,927	130,945			
Bidwell.					
Campbell.					
Preston.					
Killaly.					
Non arpentés.					

APPENDICE No. 49 (Guide du Colon).—*Suite.*

Agence, résidence et moyens de communication.	Nom et étendue de l'agence.	Acres arpentés et non octroyés dans chaque canton.			Comtés.	Prix par Acre.	REMARQUES.
		Cantons.	Acres arpentés et en vente.	Acres arpentés et non en vente.			
A. B. FILION. Grenville, Co. d'Argenteuil. Vapeur depuis Québec jusqu'à Montréal, de là vapeur et chemin de fer, Q. M. O. et O. jusqu'à Grenville.	PETITE NATION, Section. Est. Comprenant les cantons de Ponsonby, Amherst et Clyde, dans le comté d'Ottawa, et les cantons de Grenville avec son augmentation, Chatham, Harrington, avec son augmentation, Wentworth, Arundel, De Salaberry, Gore, Montcalm et Grandison, dans le comté d'Argenteuil.	Ponsonby.....	14,144	12,843	Ottawa.	30c.	Environ les deux-tiers propres à la culture; pin en petite quantité; pas de minéraux découverts encore.
		Amherst.....	"	"	Non arpenté; terre généralement propre à la culture.
		Clyde.....	"	"	Non arpenté; la terre est généralement propre à la culture le long de la rivière Rouge; pin en petite quantité mais de bonne qualité.
		Grenville.....	5,691	Argenteuil.	"	Généralement impropre à la culture; montueux et rocheux; mines de fer, de plombagine et de mica.
		Aug'n. Grenville.	7,786	"	"	Généralement impropre à la culture; peu de pin; bois fr.
		Chatham.....	696	"	"	trop éloigné du front pour avoir de la valeur à présent.
		Harrington.....	31,043	"	"	Impropre à la culture; rocheux et montagnoux; un peu de bois franc mais trop éloigné pour avoir de la valeur pour le présent.
		Gore de Harrington.....	1,118	"	"	Terre généralement bonne pour la culture; pin en petite quantité; pas encore de mines.
		Wentworth.....	31,122	"	"	"
		Arundel.....	7,918	"	"	Terre de qualité infér.; peu de pin; épin, bonne; bois fr. trop éloigné pour avoir de la valeur à présent.
		De Salaberry...	12,726	"	"	Terre généralement bonne pour la culture; peu de pin et pas encore de mines importantes de découvertes.
		Gore.....	723	"	"	Terre généralement bonne pour la culture; peu de pin et pas de minéraux importants.
		Montcalm.....	20,816	9,828	"	"	Terre généralement impropre à la culture, le bois de Mauvaise terre pour la culture; il y a du bois de pin et d'épinette.
		Grandison.....	10,695	"	"	"
Total.....	133,783	33,366					

APPENDICE No. 49 (Guide du Colon).—Suite.

Agence, résidence et moyens de communication.	Nom et étendue de l'agence.	Acres arpentés et non octroyés dans chaque canton.			Comtés.	Prix par Acre.	REMARQUES.
		Cantons.	Acres arpentés et en vente.	Acres arpentés et non en vente.			
OREN B. KEMP. Waterloo, Comté de Missis- quoi. Chemin de fer et vapeur de Qué- bec à Montréal, de là chemin de fer jusqu'à St. Jean, et ensuite par chemin de fer jusqu'à Stanstead, Shef- ford et Cham- bly. De très bons che- mins partout dans les campa- gnés de cette agence.	MAGOG. dans le comté de Durham, Wickham et Grantham canton de Richmond, et les comtés de Huntingdon, Missisquoi, Brome, Stanstead et Shefford, et les cantons de Brompton et Magog, dans le comté de Drummond; Orford, dans le comté de Sherbrooke; Upton et Acton dans le comté de Bagot.	Bolton.....	1,406	Brome.....	60c.	Raboteux, montueux et montagnoux, seulement une petite partie propre à l'agriculture; il y a des indi- cations de cuivre, de fer et de pierre savonneuse. Terrain inégal et montagnoux; terre généralement de qualité inférieure; pin, épinette et pruche. Terrain généralement de qualité inférieure; pin et épi- nette. Raboteux et inégal. Terre de qualité inférieure; bois mêlé. N. B.—Presque toutes les terres propres à l'agriculture dans cette agence, qui ne sont pas vendues, sont occu- pées par des <i>Squatters</i> .
		Magog.....	890	Stanstead.	"	
		Melbourne.....	264	Richmond	"	
		Brompton.....	600	do.	"	
		Grantham.....	782	Drummond	"	
		Wickham.....	698	do.	"	
		Orford.....	1,273	Sherbrooke	"	
		Upton.....	763	Bagot.....	"	
		Hinchinbrooke	1,238	Huntingdon	"	
		Godmanchester	1,701	do.	"	
		Barnston.....	134	Stanstead.	"	
		Hatley.....	50	do.	"	
		Gore de Sherrington..}	206	Napierville	"	
Total..	10,005					

APPENDICE No. 49 (Guide du Colon).—*Suite.*

Agence, résidence et moyens de communication.	Nom et étendue de l'agence.	Acres arpentés et non octroyés dans chaque canton.			Comtés.	Prix par Acre.	REMARQUES.	
		Cantons.	Acres arpentés et en vente.	Acres arpentés et non en vente.				
CHAS. PATTON, Ag't temporaire. Robinson, Co. de Compton. Chemin de fer depuis Québec jusqu'à Robinson et de là par des chemins ordinaires à toutes les parties où il y a des établissements. Dix milles de chemin de fer seront probablement complétés à la fin de la saison, entre Robinson et Scotstown.	ST. FRANÇOIS.	Stoke	Point.	Richmond.	60c.	Généralement montagneux et inégal; d'assez bonnes terres; des marécages et quelques épinettes. Terrain en partie bon, en partie montueux et inégal; un peu de pin et d'épinette; aucune découverte de minéraux n'a été faite. Beaucoup de bois d'épinette; terrain rocheux et montagneux dont la moitié est propre à l'agriculture. Une partie est composée de bonnes terres, résidu raboteux, surtout sur la montagne Mégantic; un peu de bois de valeur. On a trouvé de l'or dans la partie sud. Terrain très-bon, mais rocheux et inégal. Bois d'épinette en grande quantité. Une petite partie est composée de bonne terre, le résidu est aride ou marécageux. Un peu de bois d'épinette et très peu de pin de qualité très inférieure; pas de minéraux. Sol inférieur. Peu de bois de valeur. A peu près la moitié est de bonne terre; le reste est marécageux et inégal. Un peu de bois de pin et d'épinette de bonne qualité.	
	Comprend tous les cantons situés dans le comté de Compton, le canton d'Ascot, dans le comté de Sherbrooke, les cantons de Stoke, Windsor, Shipton et Cleveland, dans le comté de Richmond, les cantons de Dudswell et de Weedon, dans le comté de Wolfe et les cantons de Spalding et Ditchfield, dans le comté de Beauce.	Windsor	500	"	"		"
	Shipton	137	"	"	"		"
	Cleveland	Point.	Compton.	"	"		"
	Hereford	150	"	"	"		"
	Clifton	200	"	"	"		"
	Compton	Point.	"	"	"		"
	Auckland	2,042	"	"	"		"
	Clinton	Point.	"	"	"		"
	Woburn	19,321	"	"	"		"
	Chesham	40,638	"	"	"		"
	Ditton	18,622	"	"	"		"
	Emberton	15,708	"	"	"		"
	Hampden	14,137	"	"	"		"
	Westbury	500	"	"	"		"
Newport	200	"	"	"	"		
Eaton	50	"	"	"	"		
Marston	38,331	"	"	"	"		

Winslow	39,442	“	“	Un peu de bonne terre mais éparse. Grande partie montagnaise ou marécageuse. Un peu de bois d'épinette et de tamarac (épinette rouge).
Bruceville Village Whitton	208 58,508	“ “	“ “	“
Bury	Point.	Environ les deux tiers propres à l'agriculture. Bois d'épinette et de pin de bonne qualité.
Lingwick	Point.	“
Spalding	23,886	Beauce ..	“	“
Ditchfield	25,310	“	“	Généralement pauvre pour faire des établissements, mais ayant quelque valeur pour ses bois. Pas de décontourte de minéraux, etc.
Dudswell	1,500	Wolfe ...	“	A peu près un quart propre à l'agriculture et le reste est bon pour ses bois.
Weedon	3,209	“	“	Se compose en partie de bonne terre, mais inégale, montagnaise ou marécageuse.
Ascot	Point.	Sherbrooke	“	Se compose de bonne terre ; un peu de bois de valeur.
Total	302,599			

APPENDICE No. 49 (Guide du Colon).—*Suite.*

Agence, résidence et moyens de communication.	Nom et étendue de l'agence.	Acres arpentés et non octroyés dans chaque canton.			Comtés.	Prix par Acre.	REMARQUES.
		Cantons.	Acres arpentés et en vente.	Acres arpentés et non en vente.			
ANTOINE GAGNON.	ARTHABASKA.	Ham	28,022	Wolfe.	60c.	Le sol dans la partie nord-ouest est généralement bon ; le résidu est marécageux mais de quelque valeur pour ses bois.
Arthabaskaville, Co. d'Arthabaska.	Comprend tous les cantons dans le comté d'Arthabaska, les cantons de Ham, Ham S., Wolfstown, Wotton, St. Camille, Garthby et Stratford, dans le comté de Wolfe; les cantons d'Hallifax, Somerset, Leeds, Inverness, Ireland et Nelson, dans le comté de Mégantic; les cantons de Kingsley, Simpson et partie de Wendover, dans le comté de Drummond; les cantons de Maddington, Aston et son	South Ham	11,861	"	"	Généralement pauvre ou rocheux; point de minéraux de valeur, mais riche en bois de pin.
Chemin de fer de Québec à la station d'Arthabaska, de là, chemins ordinaires à travers les différents cantons dans les limites de l'agence.		Garthby	29,591	4,689	"	"	Pauvre et rocheux, mais de valeur pour ses bois; le chemin de fer "Quebec Central" traverse ce canton.
		Stratford	17,669	10,958	"	"	Le sol est généralement bon, mais rocheux et montagneux; il y a du bois de quelque valeur.
		Wolfstown	20,304	"	"	Les parties sud-ouest et sud-est ont de la valeur pour leurs bois seulement; le résidu se compose de bonnes terres; minéraux de peu de valeur.
		Wotton	6,719	"	"	Le sol est généralement bon, mais de peu de valeur pour ses bois.
		St. Camille	4,440	"	"	Le sol est généralement bon, mais de peu de valeur pour ses bois.
		Warwick	1,637	Arthabaska	"	Sol de qualité médiocre; bois de quelques valeur; aucuns minéraux d'importance.
		Tingwick	1,732	"	"	Quelques lots épars dont le sol est de qualité inférieure; bois de peu de valeur.
		Chester	2,663	"	"	Mêmes remarques.
		Stanfold	1,968	5,050	"	"	Mêmes remarques.
		Stanfold Gore	1,662	"	"	Sol généralement de qualité inférieure; quelques bois de valeur.
		Arthabaska	1,058	"	"	Quelques lots épars dont le sol est de qualité inférieure.
		Bulstrode	3,915	18,584	Arthabaska	"	Un peu de bonne terre dont une grande partie est basse et marécageuse; bois de quelque valeur.
		" et Augh.	396	777	et Nicolet.	"	Quelques lots épars de qualité inférieure; bois de peu de valeur.
		Horton	839	1,678	"	"	Quelques lots épars de qualité inférieure; bois de peu de valeur.
		Aston	1,573	Nicolet.	"	Terre basse et marécageuse; bois de peu de valeur.
		" et Augh.	437	"	"	Terre basse et marécageuse; bois de peu de valeur.

Agence, résidence et moyens de communication.	Nom et étendue de l'agence.	Acres arpentés et non octroyés dans chaque canton.			Comtés.	Prix par Acre.	REMARQUES.
		Cantons.	Acres arpentés et en vente.	Acres arpentés et non en vente.			
J. B. DELFAUSSE. Joliette. Bateau à vapeur de Québec à Montréal ou à Berthier, et de là, chemins ordinaires.	L'ASSOMPTION, (Partie de) Comprenant tous les cantons et les terres arpentées, situées dans les comtés de Terrebonne, Montcalm, Joliette et Berthier, moins ceux qui se trouvent compris dans l'agence de M. Belle; avec aussi la partie de Peterborough, situées dans le comté de Maskinongé.	Brandon	7,897	{	Berthier..	30c.	Sol excellent dans la partie sud-est, mais peu de terres disponibles; vers le nord-ouest, terrain montagneux et rocheux, mais très-fertile. Montagneux en arrière de la rivière Matawan; on y trouve pendant des espaces de bon terrain. Arosé par la rivière L'Assomption. Terrain montagneux et rocheux par endroits, mais généralement propre à la culture; le bois franc prédomine. En grande partie montagneux et rocheux; quelques bonnes terres dans la vallée de la rivière l'Assomption. Sol en général montagneux et très-rocheux. Montagneux et rocheux surtout vers le nord-est jusqu'au 7ème rang; ailleurs, sol bon et très-propre à la culture. Surface fort accidentée; sol généralement propre à la culture, surtout dans les vallées des nombreux tributaires de la rivière L'Assomption. Jusqu'au 8ème rang, généralement bon; mais au nord-ouest montagneux et rocheux. Terrains bas, mais propres à la culture. Terrain accidenté; sol généralement bon, surtout dans les vallées le long des rivières; bois franc et bois mêlé, pas de pin. Terrain montagneux, rocheux et sablonneux par endroits; entremêlé d'espaces très-propres à la culture et d'autres qui ne le sont nullement; bois mêlé. Bon sol, et moins montagneux que les cantons voisins; mais presque toutes les terres propres à la culture sont déjà occupées.
		Brassard	8,388	{	Joliette..		
		Cartier	36,434	{	Berthier..		
		Cathcart	19,697	{	Joliette..		
		Chertsey	31,583	{	Montcalm.		
		Chillon	56,614	{	"		
		Joliette	14,780	{	Joliette..		
		Kildare	1,651	{	Berthier..		
		Lussier	13,519	{	Joliette..		
		Peterborough	25,880	{	Montcalm.		
		Provost	17,107	{	Berthier..		
		Rawdon	4,500	{	Maskinongé.		
		Villages	282	{	Berthier..		
		Total	238,332		Montcalm.		

APPENDICE No. 49 (Guide du Colon).—*Suite.*

Agence, résidence et moyens de communication.	Nom et étendue de l'Agence.	Acres arpentés et non octroyés dans chaque canton.			Comités.	Prix par Acre.	REMARQUES.
		Cantons.	Acres arpentés et en vente.	Acres arpentés et non en vente.			
ALPHONSE DUBOIS.	ST. MAURICE.						
Trois Rivières.	Comprenant tous les cantons et les terres non arpentées situées dans les comtés de Champlain, St. Maurice et Maskinongé; moins la partie du canton de Peterborough située dans le dit comté de Maskinongé; aussi les terres non arpentées dans les comtés de Port-neuf et de Québec, au nord de l'arrière ligne des limites à bois sud de la Rivière Batiscan.	Belleau	6,601	St. Maurice	30c.	
Bateau à vapeur et chemin de fer de Québec aux Trois Rivières; et de là, chemins ordinaires aux diverses parties de l'agence.		Boucher	5,259	Champlain.	"	
		Carignan	9,243	"	"	
		Caxton	3,900	St. Maurice	"	
		De Calonnes	19,067	Maskinongé	"	Sol bon, mais en plusieurs endroits montueux et rocheux; généralement bien boisé.
		Mailhot	11,291	Champlain.	"	
		Mekinack	50,285	"	"	
		Radnor	3,352	"	"	
		Turcotte	29,705	"	"	
		Total	138,703			
		Seigneurie de Batiscan (partie)	31,410	"	"	

APPENDICE No. 49 (Guide du Colon).—*Suite.*

Agence, résidence et moyens de communication.	Nom et étendue de l'Agence.	Acres arpentés et non octroyés dans chaque canton.			Comtés.	Prix par Acre.	REMARQUES.
		Cantons.	Acres arpentés et en vente.	Acres arpentés et non en vente.			
P. A. PROUX,	CHAUDIÈRE.	Aylmer.....	13,172	Beauce....	40c.	Sol de bonne qualité, quoique rocheux et montagneux; beaucoup d'épinette—communications assez faciles.
St. François, Co. de Beauce.	Comprenant tous les cantons situés dans les comtés de Beauce et Dorchester, à l'exception de Spaulding, Ditchefield et Woburn; plus les cantons de Coleraine, Thetford et Broughton, dans le comté de Mégantic, et cette partie de Buckland qui se trouve dans le comté de Bellechasse.	Adstock.....	40,397	"	"	Sol assez bon et uni; beaucoup d'érablières—bois de commerce, épinette, pin. Plusieurs chemins de communication commencés.
Chemin de fer de Lévis à St. Joseph, Beauce; distance, 45 milles; de là, chemin ordinal.		Broughton.....	1,850	"	"	Les lots vacants de ce canton sont de qualité moyenne; montagneux et rocheux—savane.
ra. Distance de la station St. Joseph à St. François, 12 milles. Chemin ordinal pour communiquer dans les cantons où les établissements sont commencés.		Forsyth.....	19,481	"	"	Généralement bon et uni—épinette, peu de pin.
		Gayhurst.....	31,332	"	"	Sol assez bon et uni; bois de commerce, épinette; peu de pin, ayant été coupé.
		Jersey.....	29,922	"	"	Sol très-propre à la culture—très-uni; quelques érablières, épinette et pin blanc. Colonisation progressive.
		Lambton.....	9,142	"	"	Presque tous les lots vacants sont de qualité inférieure.
		Linירה.....	18,668	"	30c.	Bon sol, malgré son apparence inférieure. Epinette.
		Marlow.....	41,642	"	40c.	En général propre à la culture. Bois de commerce—épinette et pin.
		Metgermette..... (Sud)	18,788	"	"	Les quatre premiers rangs de ce canton sont propres à la culture. Beaucoup d'épinette. De très-forts tributaires de la Rivière-du-Loup. Place de moulin.
		Metgermette..... (Nord)	18,257	Dorchester	30c.	Sol en général très-propre à la culture; grandes érablières; beaucoup d'épinette, cèdre et merisier. Chemin de communication commencé et en voie d'être parachévé.
		Price.....	14,557	Beauce....	40c.	Sol propre à la culture. Plan. Peu de bois de commerce.
		Risborough.....	50,063	"	"	Sol assez bon, montagneux; quelques érablières; beaucoup de bois de commerce; épinette et pin.
		Shenley Nord.....	15,326	"	"	Les lots vacants sont en savanes.
		Shenley Sud.....			"	"	"
		Tring.....	4,150	"	"	Les quelques lots disponibles dans ce canton sont généralement propres à la culture.
		Buckland.....	3,563	Bellechasse	30c.	Sol de qualité inférieure; très-rocheux; savane.

APPENDICE No. 49 (Guidé du Colon).—*Suite.*

Agence, résidence et moyens de communication.	Nom et étendue de l'Agence.	Acres arpentés et non octroyés dans chaque canton.			Comtés.	Prix par Acre.	REMARQUES.
		Cantons.	Acres arpentés et en vente.	Acres arpentés et non en vente.			
P. A. PROUX, St. François, Co. de Beauce.	CHAUDIÈRE. <i>(Suite.)</i>	Cranbourne	19,173	Dorchester	30c.	Sol très-bon, en partie rocheux et inégal ; peu d'érablières disponibles. Les lots vacants de ce canton sont de qualité inférieure. La qualité du sol dans ce canton est généralement très-propre à la culture ; rocheux dans quelques endroits. Colonisation pas aussi progressive depuis le départ des Réyds. Pères Trappistes. Sol d'assez bonne qualité ; montagneux, un peu rocheux. Le sol de ce canton est très-bon. Beaucoup d'érablières. Les colons s'y fixent en grand nombre depuis l'ouverture du chemin de la colonie franco-canadienne de Metgermette-Nord. Sol de bonne qualité ; beaucoup de montagns couvertes d'érablières, épinette. Sol de qualité inférieure ; beaucoup de bois de commerce, tel que pin et épinette. Ce canton est montagneux et rocheux. Culture difficile, mais généralement bonne récolte ; grande érablière, savane.
		Frampton	882	"	"	
		Langevin	49,426	"	"	
		Standon	16,864	"	"	
		Watford	50,093	"	"	
		Ware	16,884	"	"	
		Coleraine	14,105	Mégantic..	40c.	
		Thetford	16,481	"	"	
		Total	514,218			

APPENDICE N^o. 49 (Guide du Colon).—Suite.

Agence, résidence et moyens de communication.	Nom et étendue de l'agence.	Acres arpentés et non octroyés dans chaque canton.			Comtés.	Prix par Acre.	REMARQUES.
		Cantons.	Acres arpentés et non en vente.	Acres arpentés et non en vente.			
L. Z. ROUSSEAU.	ST. CHARLES.	Stoneham	37,700	Québec...	30c.	Un quart fertile quoique sablonneux; le reste est im- propre à la culture, montueux, bouleau, merisier, épinette. " " "
Faubourg S. Roch Québec.	Comprenant tous les cantons et terres non ar- pentés dans les comtés de Québec et Port- morency, et neuf jusqu'à l'arrière ligne des limites à bois sud de la rivière Batis- can (pour les bois), et jusqu'à la ligne nord du canton Cha- vigny (pour les terres).	Tewkesbury ...	33,400	"	"	"
De Québec aux diverses parties de l'agence, chemins ordi- naires.		Alton.....	10,463	Portneuf..	"	Un quart d'un sol très-fertile; le reste est impropre à la culture. Belle carrière de pierre de taille à peu de distance au sud de ce canton. Erable, merisier, épi- nette, pruche, peu de pin. Terrain montueux.
		Chavigny	13,032	"	"	Sol très-fertile quoique montueux; merisier, érable, épi- nette et peu de pin.
		Colbert	16,684	"	"	Un quart d'un sol très-fertile quoique montueux et ro- cheux; le reste est impropre à la culture. Erable, merisier, épinette. " " "
		Gosford	7,928	"	"	"
		Montauban	14,520	265	"	"	Sol montueux, très-fertile; érable, merisier, épinette, peu de pin; un septième environ impropre à la culture.
		Rocmont	15,344	2,457	"	"	Un quart au plus est propre à la culture; le reste n'a de valeur que pour le bois; terrain montueux et ro- cheux; érable, merisier, épinette, cèdre et peu de pin.
		Cauchon	17,798	Montmo- rency...	"	Sol rocheux et montueux, généralement stérile; bois de peu d'importance.
		Total.....	166,869			

APPENDICE N^o. 49 (Guide du Colon).—*Suite.*

Agence, résidence et moyens de communication.	Nom et étendue de l'agence.	Acres arpentés et non octroyés dans chaque canton.			Comtés.	Prix par Acre.	REMARQUES.
		Cantons.	Acres arpentés et en vente.	Acres arpentés et non en vente.			
C. T. DUBÉ, Rivière du Loup, (en bas.) Chemin de fer de Lévis au Bureau, et chemins ordinaires pour communiquer aux différents parties de l'agence.	GRANDVILLE. Comprenant tous les cantons non arpentés situés dans les comtés de Kamouraska et de Témiscouata.	Armand	27,807	Témiscouata ..	30c.	Terrain élevé et accidenté, un peu rocheux, mais généralement propre à l'agriculture.
		Begon	28,792	"	"	Terrain assez <i>plan</i> , sol bien propre à la culture, excepté les deux lers rangs très-rocheux.
		Botsford	26,720	"	"	Terrain élevé et ondulé en général propre à la culture, bien boisé surtout en bois franc.
		Bungay	27,059	Kamouraska ..	"	Sol généralement rocheux, bois mêlé, les 3 premiers rangs cultivables par intervalles, bois en partie détruit par les feux.
		Chapais	53,728	"	"	Sol très-accidenté et très-rocheux, quelques lots meilleurs sur le chemin Taché;—bois franc.
		Chabot	61,101	"	"	Terrain un peu accidenté, sol très-bon dans les huit premiers rangs, un peu moins bon dans les quatre derniers, beaucoup de bois franc et encore un peu de pin et d'épinette.
		Cabano	55,337	Témiscouata ..	"	Sol montueux, mais propre à la culture, surtout le long du chemin Taché et au Canton de Repatriement.
		Demers	25,252	"	"	Accidenté, mais sol généralement bon, bien qu'un peu rocheux dans les trois premiers rangs.
		Denonville	12,257	"	"	Terrain uni et généralement propre à la culture.
		Estcourt	43,418	"	"	Montagneux dans toute son étendue, sol rocheux, mais propre à la culture dans les quatre premiers rangs et sur le parcours des rivières, bois mêlé encore en assez grande quantité.
		Ixworth	44,786	Kamouraska ..	"	Terrain accidenté, rocheux, mais excellent surtout dans les vallées, bien boisé, bois mêlé.
		Pohénégamook ..	43,032	"	"	Sol assez bon sur le chemin Taché, mais inférieur ailleurs, encore assez boisé dans les rangs supérieurs.
		Painchaud	41,111	"	"	

APPENDICE No. 49 (Guide du Colon).—*Suite.*

Agence, résidence et moyens de communication.	Nom et étendue de l'agence.	Acres arpentés et non octroyés dans chaque canton.			Comtés.	Prix par Acre.	REMARQUES.
		Cantons.	Acres arpentés et en vente.	Acres arpentés et non en vente.			
C. T. DUBÉ. Rivière du Loup, (en bus).	GRANDVILLE. (<i>Suite</i>).	Parke	26,612	Kamou-raska....	30c.	Sol ondulé et très-rocheux, bois presque tout détruit par les feux. Bon sol propre à la culture, bois franc et bois mêlé, mais le premier plus abondant. Terrain généralement plan dans toute son étendue et propre à la culture. Encore boisé en bois mêlé. Terrain élevé, peu rocheux et bien propre à la culture, bois franc. Terrain inégal, rocheux par endroits, encore un peu de bois mêlé. Accidenté et rocheux. Les quatre premiers rangs seuls propres à la culture—bois mêlé, mais en partie brûlé. Sol varié, rocheux, surtout dans les quatre derniers rangs; les cinq premiers sont plus propres à la culture. Bois presque tout brûlé.
		Pakington	7,932	Témiscouata..	"	
		Raudot	36,916	"	"	
		Hocquart	18,694	"	"	
		Viger	10,232	"	"	
		Whitworth	30,431	"	"	
		Woodbridge	17,365	Kamou-raska....	"	
		Total	638,582				

Agence, résidence et moyens de communication.	Nom et étendue de l'agence.	Acres arpentés et non octroyés dans chaque canton.		Comités.	Prix par Acre.	REMARQUES.	
		Cantons.	Acres arpentés et en vente.				Acres arpentés et non en vente.
J. B. LEPAGE.	RIMOUSKI.	Awantjish	29,310	30c.	Sol généralement propre à la culture, diversement boisé et suffisamment arrosé; partie traversée par le chemin Matapédia.	
Rimouski. En toutes saisons de l'année chemin de fer de Québec à la Rivière-du-Loup et ensuite chemin de fer Intercolonial jusqu'à Rimouski. Cette division est traversée par le dit chemin de fer Intercolonial.	Comprenant tous les cantons et les terres non arpentées situées dans le comté de Rimouski.	Cabot	29,461	"	Sol, bois, etc., comme avant, etc. Traversé par les chemins Matapédia et Kempt.	
		Casapscull	20,013	"	Sol en général propre à la culture; en grande partie déboisé par le feu; montagnoux et rocheux par endroits; 1er rang traversé par les chemins Kempt et Matapédia, et partie par le chemin de fer Intercolonial.	
		Cherbourg	16,729	"	"	Sol en général propre à la culture diversement boisé et suffisamment arrosé—partie des premier et 2ème rangs, montagnoux et rocheux—1er rang traversé par le chemin de Matane à Cap-chat.
		Dalibert	19,348	"	"	Sol en général propre à la culture, diversement boisé et suffisamment arrosé—1er et 2ème rangs, montagnoux et rocheux; 1er rang traversé par ch. Matane à Cap-Chat.
		Duquesne	20,988	"	"	Dans le 1er rang, bon sol en partie établi; ailleurs, sol pauvre, âpre et rocheux;—peu de bois de commerce.
		Fleuriau	14,176	"	"	Sol excellent; différentes sortes de bois, surtout de l'étable, bien arrosé—traversé par le chemin Taché.
		Humqui	30,285	"	"	Bon sol, en partie déboisé par le feu, bien arrosé—partie du 1er rang montagnoux et traversé par le chemin Matapédia.
		Lepage	18,149	"	"	Sol excellent, en partie déboisé par le feu, bien arrosé—traversé par le ch. de fer Int.
		Matane	55,755	"	"	Sol excellent, bien boisé et bien arrosé.
		McNider	31,389	"	"	Sol excellent, bois de toutes sortes, surtout de l'étable—bien arrosé—traversé par le chemin Taché.
Macpès	30,044	"	"			

APPENDICE No. 49 (Guide du Colon).—*Suite.*

Agence, résidence et moyens de communication.	Nom et étendue de l'agence.	Acres arpentés et non octroyés dans chaque canton.			Comtés.	Prix par Acre.	REMARQUES.
		Cantons.	Acres ar- pentés et en vente.	Acres ar- pentés et non en vente.			
J. B. LEPAGE. Rimouski.	RIMOUSKI. (<i>Suite.</i>)	Métalik.....	30,117	Rimouski.	30c.	Sol en général propre à la culture. Rang près de la rivière en partie montagnoux. Bois presque tout dé- truit par le feu près de la rive. Traversé par le che- min de fer Intercolonial en grande partie. Sol excellent, richement boisé en bois de toutes sortes, surtout d'érable. Bien arrosé. Sol excellent, diversément boisé surtout d'érable et bien arrosé. Traversé par le chemin Taché. Sol fortement accidenté—bon sol—cèdre et épinette en quantité, suffisamment arrosé. Sol excellent—diversément boisé et suffisamment arrosé. Partie du 2e rang montagnoux, situé sur le chemin de Matane à Cap-chat. Bon sol—diversément boisé et bien arrosé. Excellent sol boisé d'érable et merisier dans les rangs en arrière. Sol excellent—bien boisé en bois de toutes sortes, sur- tout d'érable et de merisier—bien arrosé.
		Massé.....	48,534	3,943	"	"	
		Neigette.....	24,653	"	"	
		Nemtayé.....	34,960	"	"	
		Romicu (partie).	9,186	"	"	
		St. Denis.....	13,014	"	"	
		Tessier.....	21,401	"	"	
		Bedard.....	16,889	"	"	
		Riencourt.....	15,592	"	"	
		Chenier.....	12,117	"	"	
		Ouimet.....	18,707	"	"	
		Total.....	497,567	67,248			

Agence, résidence et moyens de communication.	Nom et étendue de l'agence.	Acres arpentés et non octroyés dans chaque canton.		Comtés.	Prix par Acre.	REMARQUES.	
		Cantons.	Acres arpentés et non en vente.				
J. O. TREMBLAY. Chicoutimi, Co. de Chicoutimi. Bateaux à vapeur de Québec à Chicoutimi, et de là, chemins ordinaires.	LAC ST. JEAN, Section Est. Comprenant tous les cantons et les terres non arpentées dans le comté de Chicoutimi, moins les cantons situés à l'ouest de la ligne extérieure ouest prolongée des cantons Delisle, Ile d'Alma, Signay et Caron.	Boileau	31,146	Chicoutimi	20c.	Sol inférieur, accidenté et montagneux; un dixième de cultivable; bois d'une belle pousse en quelques endroits; peu de pin et d'épinette de commerce; bouleau, sapin et épinette dominant.	
		Bagot	22,634	"	"	"	Dans l'intérieur, sol inférieur, rochers et de larges plateaux qui bordent les rivières, surtout au bord de la baie des Ha! Ha!
		Bourget	23,036	"	"	"	Sol médiocre, la moitié cultivable. Le bois dominant est le pin, l'épinette et le bouleau. Il y a eu beaucoup de bois de commerce, mais les trois quarts en ont été détruits par le feu.
		Caron	26,211	"	"	"	Depuis la base jusqu'à 40 rang impropre à la culture; très-bonne terres en grande partie défrichées. La partie supérieure de ce canton est d'un sol inférieur et montagneux. Peu de bois: pin et épinette.
		Chicoutimi	3,056	"	"	"	Sol généralement bon. Rochers et savanes; point de bois.
		Delisle	15,006	"	"	"	Un quart de bonne terre, le reste médiocre; bon bois.
		Falardeau	6,012	"	"	"	Sol inférieur, généralement accidenté et montagneux. Peu de bois de commerce.
		Harvey	33,469	"	"	"	Un quart de terre moyenne, le reste inférieur; beau bois, un peu de bois de commerce.
		Jonquière	12,334	"	"	"	Trois quarts de bonne terre, le reste inférieure; bois détruit par le feu et les chantiers.
		Kénogami	5,018	"	"	"	Un quart de terre moyenne et inférieure, le reste rocheux; peu de bon bois. Mine de fer au centre.
		Laterrière	16,605	"	"	"	La moitié de terre moyenne et inférieure, le reste inégal et rocheux; bois complètement détruit.

APPENDICE No. 49 (Guide du Colon).—*Suite.*

Agence, résidence et moyens de communication.	Nom et étendue de l'agence.	Acres arpentés et non octroyés dans chaque canton.			Contés.	Prix par Acre.	REMARQUES.
		Cantons.	Acres arpentés et en vente.	Acres arpentés et non en vente.			
J. O. TREMBLAY. Chicoutimi, Co. de Chicoutimi.	LAC ST. JEAN, Section Est. (<i>Suite</i>).	La Barre.....	11,069	Chicoutimi	20c.	Trois quarts propres à la culture, le reste montagneux et inculte ; un peu de bois de pin.
		Mésy.....	10,731	"	"	Un dixième propre à la culture, le reste montagneux et inculte ; peu de bois de pin.
		La Brosse.....	41,343	"	"	La moitié de terre moyenne, le reste montagneux et inculte ; peu de bois, pin et épinette.
		Otis.....	37,120	"	"	La moitié de terre moyenne, le reste montagneux et inculte ; peu de bois, pin, cèdre et épinette.
		Périgny.....	15,512	"	"	La moitié de terre moyenne, le reste montagneux et inculte ; bon bois de pin, épinette.
		St. Jean.....	10,284	"	"	Un quart de terre moyenne, le reste inculte et montagneux ; bon bois, pin, épinette et cèdre.
		Signay.....	1,565	"	"	Bonne terre, un peu de savane ; bon bois, pin, épinette et cèdre.
		St. Germain.....	19,566	"	"	Un dixième propre à la culture, le reste montagneux et inculte ; un peu de bois de pin.
		Simard.....	30,530	"	"	La moitié de bonne terre, le reste inférieure ; bois presque tout détruit.
		Tremblay.....	14,946	"	"	"
		Villages.....	587	"	"	"
Total.....	387,780	352					

APPENDICE No. 49 (Guide du Colon).—Suite.

Agence, résidence et moyens de communication.	Nom et étendue de l'agence.	Acres arpentés et non octroyés dans chaque canton.		Comtés.	Prix par Acre.	REMARQUES.
		Cantons.	Acres arpentés et en vente.			
ISRAEL DUMAIS. N. D. du Lac St. Jean, (Roberval). Co. de Chicoutimi.	Lac St. JEAN, (Division ouest.) Comprenant les cantons Métachouan, Charlevoix, Roberval, Ashuapmouchoouan, Demeule, Parent et Normandin, et toutes les terres non arpentées du comté de Chicoutimi, situées à l'ouest de la ligne ouest prolongée jusqu'aux limites du comté, des cantons Delisle, Isle d'Alma, Signay et Caron.	Métachouan..	25,356	Chicoutimi	20c.	La moitié de bonne terre propre à la culture; l'autre moitié très-médiocre, étant d'un sol montueux et montagnoux; érable, merisier; bois mou de peu d'importance, épinette assez abondante à la profondeur du canton, fer abondant; le manque de routes intérieures entrave la colonisation.
En été, bateau à vapeur de Québec à la Baie des Ha! Ha! et Chicoutimi, et de ces derniers endroits à Normandin, (Roberval).		Village de Métachouan	8,971	"	"	Terre sèche et sablonneuse, de qualité inférieure; pas de bois.
		Roberval	12,746	"	"	La moitié de terre jaune et sablonneuse, mais fertile et propre à la culture, le reste, sol montueux et montagnoux; épinette, merisier, bouleau, épinette rouge etc., peu de pin; beaucoup de bois détruit par le feu.
D. du Lac St. Jean, chemins ordinaires.		Ashuapmouchouan	7,502	"	"	Comp. en bonne part, de ter. très-fertiles et bien arrosées, le reste est un sol montagnoux, rocheux et sec, merisier, épinette, bouleau, cèdre etc.; peu de pin.—Le défaut de routes inférieures retarde la colonisation de ces terres.
		Demeule	6,589	"	"	La moitié d'assez bonne terre, partie sèche et partie basse et humide, le reste d'un sol bon, même bois que dans le canton Roberval; l'épinette est le bois dominant.
En hiver, de Québec à N.-D. du Lac St. Jean, chemins ordinaires passant par la Baie St. Paul, la Baie des Ha! Ha!		Parent	49,872	"	"	Les trois quarts de bonne terre, le reste de médiocre et sablonneuse; et en grande partie déboisée par le feu; le bois restant consiste en épinette grise et rouge, merisier, bouleau, etc.; peu de pin.
		Normandin	16,665	"	"	Les trois quarts, terre égale, sèche et sablonneuse mais fertile, le reste, terre savanneuse, déboisée en grande partie par le feu; épinette; bouleau, merisier, etc.; peu de bois de pin.
		" Villages.	373	"	"	Sol, partie argileuse et partie sablonneuse; très fertile, bois comme dans les autres cantons; plus d'épinette, pas de pin.
		Total	128,074			Dans tous ces cantons on y trouve aussi du beau frêne, du pin rouge, de l'orme, etc. Les voies de com'n manquent aussi pour les deux derniers cantons.

APPENDICE No. 49 (Guide du Colon).—*Suite.*

Agence, résidence et moyens de communication.	Nom et étendue de l'agence.	Acres arpentés et non octroyés dans chaque canton.			Comités.	Prix par Acre.	REMARQUES.
		Cantons.	Acres arpentés et en vente.	Acres arpentés et non en vente.			
L. J. RROPEL. New Carlisle, Co. Bonaventure. Bateau à vapeur de Québec à New-Carlisle, et de là, chemins ordinaires dans toutes les parties de l'agence.	BONAVENTURE. Comprenant tous les cantons et les terres non arpentées dans le comté de Bonaventure.	Assemetquagan .	30,083	Bon'vent're	20c.	Montagneux, en partie propre à la culture, avantageux pour le commerce de bois.
		Carleton.....	22,283	"	"	Très-montagneux, peu propre à la culture, bois de chauffage.
		Cox.....	38,423	"	"	En général propre à la culture; bois de commerce; pierre à chaux.
		Hope.....	20,910	"	"	Propre à la culture. Bois de commerce sur l'arrière du canton.
		Hamilton.....	53,519	"	"	Propre à la culture. Bois de commerce.
		Mann.....	21,406	"	"	En général montagneux; il y a des vallées propres à la culture. Peu de bois de commerce.
		Matapédia.....	34,385	"	"	Propre à la culture. Peu de bois de commerce.
		Maria.....	14,901	"	"	Propre à la culture. Peu de bois de commerce.
		Milniket.....	35,902	"	"	Peu propre à la culture; avantageux pour le bois de commerce.
		Nouvelle.....	39,549	"	"	En partie avantageux pour la culture; peu de bois de commerce.
		New Richmond .	32,451	"	"	Propre à la culture et au bois de commerce.
		Patapédia.....	31,715	"	"	Montagneux; peu propre à la culture et peu de bois de commerce.
		Port-Daniel.....	45,135	"	"	Propre à la culture et au commerce de bois. Pierre à chaux abondamment.
Restigouche.....	27,046	6,557	"	"	Propre à la culture—peu de bois de commerce, traversé par le chemin de fer Intercolonial.		
Ville de New-Carlisle.....	128	"	"	Propre à la culture; sol médiocre, savanneux.		
Total.....	447,836	6,557					

APPENDICE No. 49 (Guide du Colon).—*Suite.*

Agence, résidence et moyens de communication.	Nom et étendue de l'agence.	Acres arpentés et non octroyés dans chaque canton.			Comtés.	Prix par Acre.	REMARQUES.
		Cantons.	Acres arpentés et en vente.	Acres arpentés et non en vente.			
GEORGE DUBERGER. (Malbaie), Co. de Charlevoix.	SAGUENAY. Comprenant tous les cantons et les terres non arpentées dans les comtés de Saguenay et Charlevoix.	Albert.....	20,639	Saguenay	20c.	Sol arable, varié, un peu montagneux.
		Bergeronnes....	13,071	"	"	Bonne terre entremêlée d'espaces rocheux.
		Callières.....	22,956	Charlevoix	"	Sol arable, mais rocheux en plusieurs endroits.
		Chauveau.....	16,254	"	"	Sol de bonne qualité, mais très-rocheux.
		DeSales.....	17,304	"	"	Sol varié, mais rocheux en plusieurs endroits.
		Escoumains....	6,196	Saguenay	"	Entremêlé d'espaces de terre, bonne et moyenne, sablonneuse ou rocheuse.
		Iberville.....	6,548	"	"	Il y a de la bonne terre; mais en général, savaanneux et montagneux.
		Saguenay.....	4,210	"	"	Environ la moitié de terre excellente; le reste mêlé, très-montagneux.
		Settrington....	2,424	Charlevoix	"	Sol excellent, espaces rocheux; la plus grande partie établie.
		Tadousac.....	12,864	"	"	Espaces détachés, de la meilleure terre végétale; d'autres, de terre sablonneuse ou rocheuse.
		Villages.	167				
		Total.....	122,633				

APPENDICE No. 49 (Guide du Colon).—*Suite.*

Agence, résidence et moyens de communication.	Nom et étendue de l'agence.	Acres arpentés et non octroyés dans chaque canton.			Comtés.	Prix par Acre.	REMARQUES.
		Cantons.	Acres arpentés et en vente.	Acres arpentés et non en vente.			
Locus Roy.	Gaspé, (partie)	Romieu (partie).	5,412	Gaspé.....	30c.	Sol assez bon—peu de roches—un peu d'épinette.
Cap Chat, Co. de Gaspé.	Comprenant toute la partie qui s'étend de la limite ouest du comté de Gaspé jusqu'à la ligne qui sépare la seigneurie de la Grande Vallée des Monts du canton de Cloridormc.	Cap Chat.....	25,853	"	20c.	Sol arable, un peu accidenté, mais assez bon partout.
Bateau à vapeur de Québec à Métis—de là le chemin ordinaire jusqu'à Cap-Chat; ensuite le chemin maritime sur toute l'agence.		Tourelle.....	15,239	"	"	Sol sec sur le 1er rang; assez bon sur les autres rangs; propre à la culture sur toute l'étendue.
		Christie.....	12,514	"	"	Sol montagnoux et sec; Cap-aux-Renards assez bon.
		Duchesnay.....	15,156	"	"	Très-montagnoux; certaines vallées (Marsouin et Anse pleureuse) sol passablement bon; en grande partie habitable.
		Taschereau.....	7,867	"	"	Sol passablement bon; très-montagnoux.
		Denoue.....	5,529	"	"	Sol sec, très-montagnoux; la partie ouest joignant la seigneurie de la Madeleine, assez bonne; le reste mauvais.
		Total.....	87,570				

APPENDICE No. 49 (Guide du Colon). — Suite.

Agence, résidence et moyens de communication.	Nom et étendue de l'agence.	Acres arpentés et non octroyés dans chaque canton.			Comtés.	Prix par Acre.	REMARQUES.	
		Cantons.	Acres arpentés en vente.	Acres arpentés et non en vente.				
JOHN EDEN.* Bassin de Gaspé. Bateau à vapeur de Québec au Bassin de Gaspé, d'où l'on se rend par les chemins ordinaires dans les diverses parties de l'agence.	GASPÉ (partie). Comprend tous les cantons et les terres non arpentées situées dans le comté de Gaspé à l'Est de la ligne qui sépare la Seigneurie de la Grande Vallée des Monts du canton de Cloridorme.	Cap Rosier.....	6,658	Gaspé....	20c.	Montagneux; le 1er rang propre à la culture.	
		Cloridorme.....	6,361	"	"	"	"
		Douglas.....	1,888	"	"	"	Pius uni; bonne terre arable.
		Douglastown....	80	"	"	"	Peu propre à la culture.
		Fox.....	8,708	"	"	"	Montagneux; de bonne terre sur les 2 côtés de la rivière.
		Gaspé (B. Sud)...	9,278	"	"	"	Propre à la culture.
		Gaspé (B. Nord)...	5,874	"	"	"	Propre à la culture.
		Malbaie.....	23,414	"	"	"	Montagneux; mais terrain uni et de bonne qualité de chaque côté de la rivière.
		Newport.....	45,449	"	"	"	Le 1er rang médiocre; les rangs en arrière propres à la culture et à l'exploitation du bois.
		Percé.....	20,332	"	"	"	Montagneux; sol d'excellente qualité dans plusieurs rangs.
		Sydenham.....	19,219	"	"	"	Montagneux dans l'intérieur; de bonne terre sur le Dartmouth et le St. Laurent.
		York.....	14,807	"	"	"	En partie montagneux; le reste propre à la culture.
		Fortin.....	5,600	"	"	"	Très-montagneux et sol très-pauvre.
		Rameau.....	13,282	"	"	"
		ISLES.						
Rivière York.....	131	"	"	50c.	} Sol excellent.		
" St. Jean.....	278	"	"	"			
" Dartmouth....	387	"	"	"			
I. de la Magde'n.	3,154	"	"	20c.			
Village de Percé.	63						
Total.....		171,681	13,282					
Seigneurie de Pabos		14,130	"	20c.	Bonne terre.		

* Maintenant,
W. H. ANNETT.

GRAND TOTAL: 6,380,285 acres actuellement disponibles dans les diverses agences de la Province; donnant un surplus de 101,243 acres sur la superficie indiquée dans l'appendice No. 6 du présent rapport (1876-77). Cet excédant s'explique par le fait que les ventes annulées depuis 1874, n'ont pas été annuellement insérées dans l'appendice en question, tandis que, dans la préparation du présent "Guide du Colon," l'on a tenu compte de l'étendue de terre restant vacante et comprise dans ces mêmes ventes.

DÉPARTEMENT DES TERRES DE LA COURONNE,
Québec, 30 Juin 1877.

E. E. TACHÉ,
Assistant-Commissaire.

