

**Aires infestées
par l'arpenteuse de la pruche,
au Québec, en 1992**

Produit le 30 mars 2005

Remerciements

Nous tenons à souligner la participation de monsieur Louis Deschamps, t.a.a.g.,sp., sans laquelle, l'ensemble des données des relevés aériens ne seraient accessibles, en format numérique.

Réalisation

Ministère des Ressources naturelles, de la Faune et des Parcs
Direction de la conservation des forêts
880, chemin Sainte-Foy, 6^{ième} étage
Québec (Québec)
G1S 4X4
Téléphone : (418) 627-8642
Télécopieur : (418) 643-2368
Courriel : conservation.forets@mrnfp.gouv.qc.ca

Diffusion

Cette publication est disponible en ligne uniquement à l'adresse :

<http://www.mrnfp.gouv.qc.ca/forets/fimaq/insectes/fimaq-insectes-portrait-superficies.jsp>

Introduction

Les forêts sont essentielles au bien-être des Québécois. Le gouvernement met donc tout en oeuvre pour les mettre en valeur et les protéger, notamment contre certains effets négatifs causés par les insectes et les maladies.

Relevés aériens

Le relevé aérien des dommages causés par les principaux ravageurs forestiers est effectué annuellement depuis 1967 par la Direction de la conservation des forêts du ministère des Ressources naturelles, de la Faune et des Parcs (MRNFP). Il permet d'évaluer l'intensité et l'étendue des dégâts résultant d'épidémies d'insectes, mais se prête aussi à d'autres utilisations comme la délimitation des superficies brûlées par le feu, l'appréciation de l'efficacité des traitements aériens d'insecticides biologiques ou, encore, l'évaluation du dépérissement des érablières.

Un nouvel outil de travail



Depuis 2003, l'inventaire aérien est réalisé à l'aide du nouvel outil de Relevé Aérien à Référence Spatiale (RARS) développé au MRNFP pour optimiser la saisie et le traitement de l'information. Cette solution permet de numériser, du haut des airs et en temps réel, les

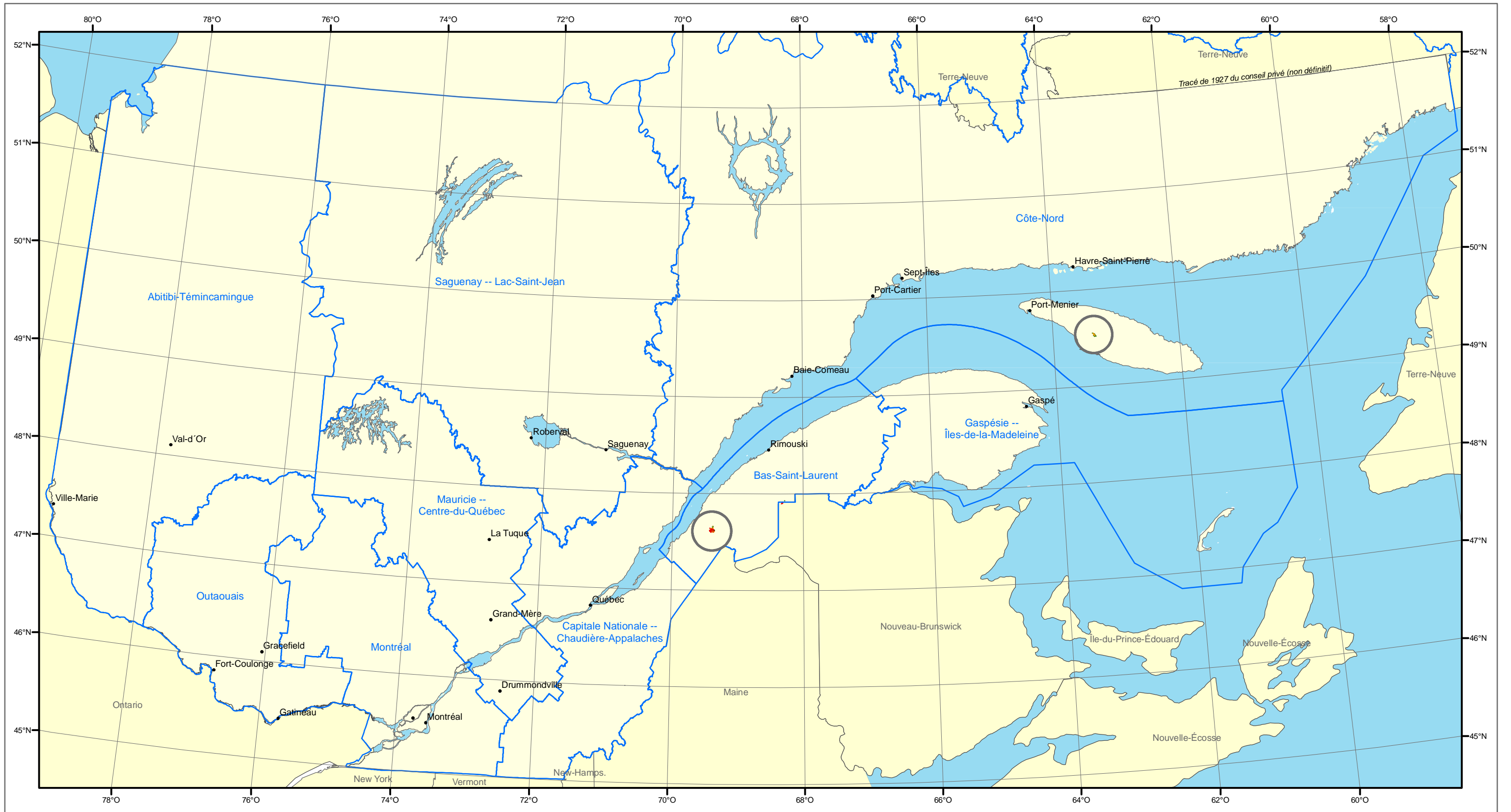
perturbations naturelles sur un écran tactile relié à un ordinateur et comportant une carte thématique personnalisée qui déroule en fond d'écran selon l'itinéraire de l'avion. Le tracé numérique des observations s'effectue sur la carte, à l'aide d'un stylet. Les données peuvent ensuite être transmises facilement et s'adaptent à tout type de carte géographique pour une diffusion et une analyse rapide des résultats.

**Superficies (hectares) infestées par l'arpenreuse de la pruche
au Québec depuis 1991.**

Année	Niveaux d'infestation			
	Légère	Modérée	Grave	Total
1991	1 740	348	832	2 920
1992	502	579	479	1 560
1993	93	320	59	472
1994	617	234	124	975
1995	55	160	457	672
1996	1 750	4 382	2 807	8 939
1997	747	7 249	5 389	13 385
1998	2 660	6 020	18 578	27 258
1999	2 170	18 775	451 194	472 139
2000	45 448	103 753	775 770	924 971
2001	0	866	62 663	63 529
2002	1 288	8 958	35 276	45 522
2003	0	4	107	111
2004	0	0	36	36

**Superficies (hectares) traitées contre l'arpenreuse de la pruche
au Québec en 1992, 1997 et 2000.**

Année	Niveaux d'infestation						Total
	Cote 0	Cote 1	Cote 2	Cote 3	Cote 4	Coupe totale	
1992							76
1997	5 316	12	52	0	49	11	5 440
2000		34 795	1 239	3 298	6 599		45 931

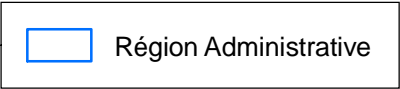


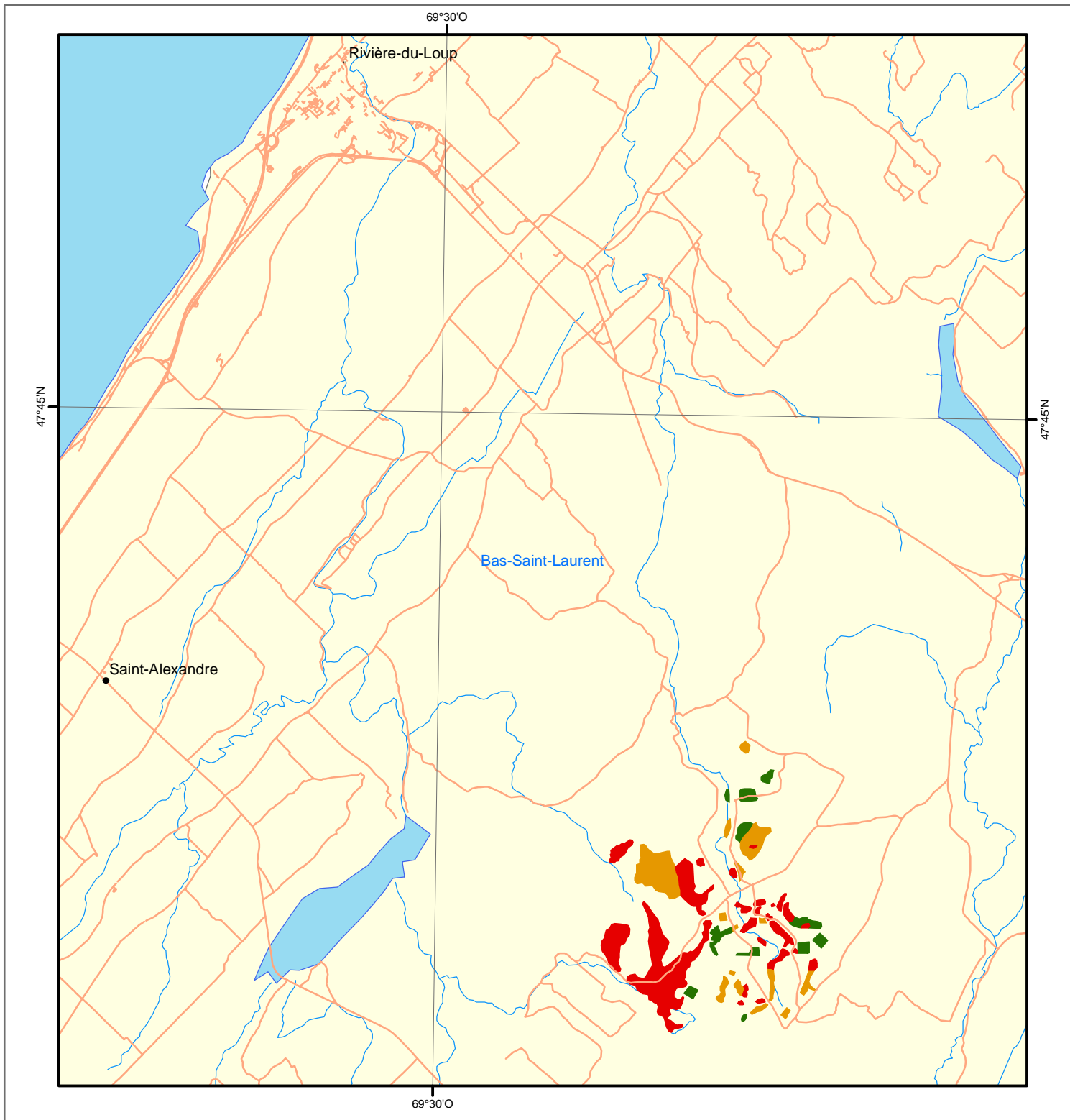
Arpenteuse de la pruche

Défoliation annuelle 1992 au Québec

Source : Direction de l'environnement et de la protection des forêts

Projection cartographique : Conique conforme de Lambert avec deux parallèles d'échelle conservée (46° et 60°)





Arpenteuse de la pruche
 Défoliation annuelle 1992
 Secteur du Bas-Saint-Laurent

Source : Direction de l'environnement et de la protection des forêts

Projection cartographique : Conique conforme de Lambert
 avec deux parallèles d'échelle conservée (46° et 60°)



1:150 000

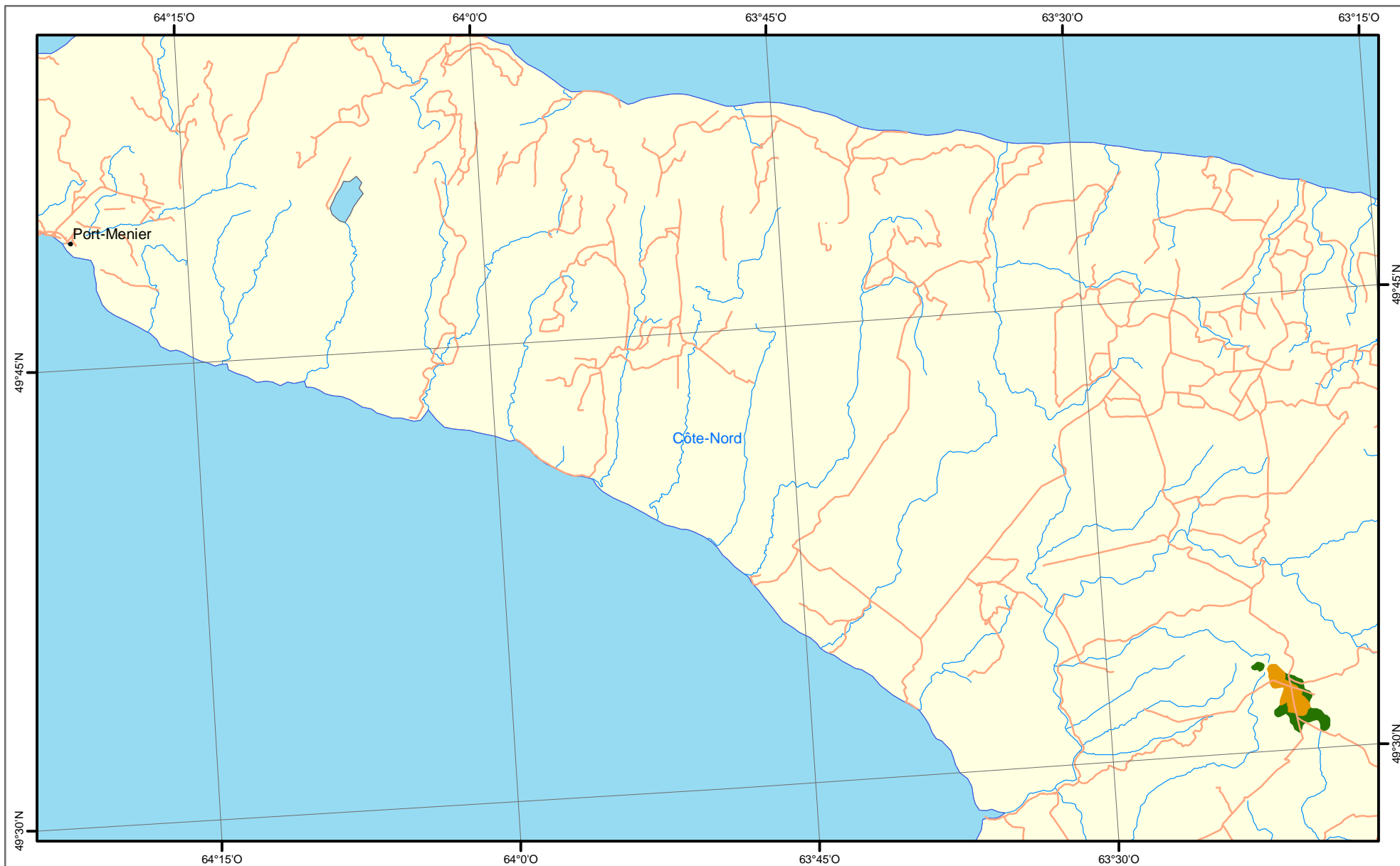
Défoliation 1992

- Légère
- Modérée
- Grave

- Région Administrative

Ressources naturelles
 et Faune

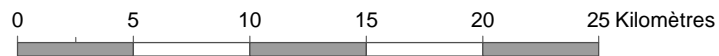
Québec



Arpenteuse de la pruche
 Défoliation annuelle 1992
 Secteur d'Anticosti

Source : Direction de l'environnement et de la protection des forêts

Projection cartographique : Conique conforme de Lambert
 avec deux parallèles d'échelle conservée (46° et 60°)



1:325 000

Défoliation 1992

- Légère
- Modérée
- Grave

Région Administrative