



**rapport**

**GROS GIBIER  
AU QUÉBEC EN 1993  
(Exploitation par la chasse  
et mortalité  
par des causes diverses)**

par

Gilles Lamontagne  
et  
Lucie Gignac

Juin 1994

Québec 

EN 940814-1993

**Direction de la faune et des habitats**

**GROS GIBIER AU QUÉBEC EN 1993**

**(Exploitation par la chasse et mortalité  
par des causes diverses)**

par

Gilles Lamontagne

et

Lucie Gignac

**Ministère de l'Environnement et de la Faune  
Juin 1994**

Dépôt légal

Bibliothèque nationale du Québec, 1994

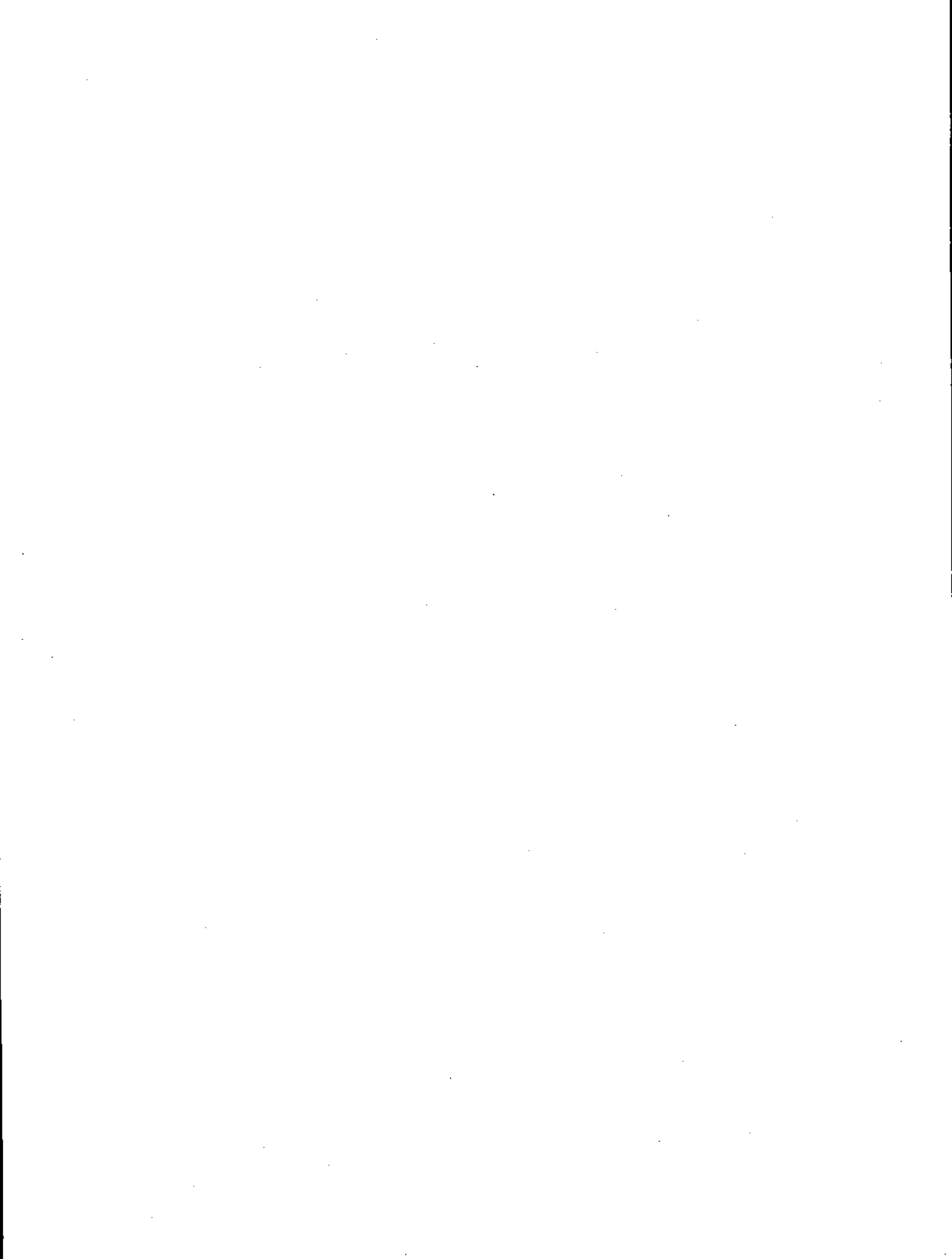
ISBN: 2-550-29766-0

## TABLE DES MATIÈRES

	<u>Page</u>
LISTE DES FIGURES .....	v
LISTE DES TABLEAUX .....	vii
INTRODUCTION .....	1
HISTORIQUE ET MÉTHODES .....	2
<b>1. CHASSE AU GROS GIBIER POUR LA SAISON 1993</b> .....	<b>5</b>
<b>1.1 L'Original</b> (collaboration Réhaume Courtois) .....	<b>5</b>
1.1.1 La réglementation .....	5
1.1.2 Les usagers .....	5
1.1.3 La récolte .....	6
<b>1.2 Le Cerf de Virginie</b> .....	<b>17</b>
1.2.1 Réglementation .....	17
1.2.2 Les usagers .....	17
1.2.3 La récolte .....	18
1.2.4 La chasse contingentée des cerfs sans bois .....	19
1.2.5 Les conditions hivernales 1994 .....	19
<b>1.3 Le Caribou</b> (collaboration André Gingras et Serge Couturier) .....	<b>28</b>
1.3.1 La réglementation .....	28
1.3.2 Les usagers .....	28
1.3.3 La récolte sportive .....	28
1.3.4 La récolte à des fins d'alimentation .....	30
<b>1.4 L'Ours noir</b> (collaboration Hélène Jolicoeur) .....	<b>35</b>
1.4.1 La réglementation .....	35
1.4.2 Les usagers .....	35
1.4.3 La récolte .....	35
<b>2. MORTALITÉ PAR DES CAUSES AUTRES QUE LA CHASSE SPORTIVE ET LE PIÉGEAGE</b> .....	<b>49</b>
<b>2.1 L'Original</b> .....	<b>49</b>
<b>2.2 Le Cerf de Virginie</b> .....	<b>49</b>
<b>2.3 Le Caribou</b> .....	<b>50</b>
<b>2.4 L'Ours noir</b> .....	<b>50</b>
APPENDICE 1 .....	55

## LISTE DES FIGURES

Figure 1.	Zones de chasse au Québec en 1993 .....	4
Figure 2.	Orignaux tués à la chasse en 1993 .....	16
Figure 3.	Cerfs de Virginie tués à la chasse en 1993 .....	27
Figure 4.	Caribous tués à la chasse en 1993 .....	34
Figure 5.	Ours noirs tués à la chasse en 1993 .....	48



## LISTE DES TABLEAUX

Tableau 1.	Statistiques sur la chasse sportive de l'orignal au Québec - Période de 1972 à 1993 .....	8
Tableau 2.	Récolte d'orignaux par zone de chasse incluant les réserves fauniques - Saison de chasse 1993 - .....	9
Tableau 3.	Récolte et superficie d'habitat pour l'orignal dans les zones de chasse, excluant les réserves fauniques - Saison de chasse 1993 - .....	10
Tableau 4.	Caractéristiques générales de la population d'orignaux récolté dans les zones de chasse - Saison de chasse 1993 - .....	11
Tableau 5.	Sexe et groupe d'âge de la récolte d'orignaux dans les zones de chasse et dans les réserves fauniques - Saison de chasse 1993 - .....	12
Tableau 6.	Sexe et groupe d'âge de la récolte d'orignaux dans les zones d'exploitation contrôlée - Saison de chasse 1993 - .....	13
Tableau 7.	Chasse contingentée de l'orignal dans les réserves fauniques - Période de 1989 à 1993 - .....	15
Tableau 8.	Statistiques sur la chasse sportive du cerf de Virginie au Québec - Période de 1972 à 1993 - .....	20
Tableau 9.	Statistiques sur la chasse sportive du cerf de Virginie à l'île d'Anticosti - Période de 1972 à 1993 - .....	21
Tableau 10.	Récolte de cerfs de Virginie à l'arme à feu, par zone de chasse - Saisons de chasse 1991-1993 - .....	22
Tableau 11.	Récolte de cerfs de Virginie à l'arc, par zone de chasse - Saisons de chasse 1991-1993 - .....	23
Tableau 12.	Récolte de cerfs mâles à l'arme à feu et superficie d'habitat pour le cerf de Virginie dans les zones de chasse - Saison de chasse 1993 - .....	23
Tableau 13.	Sexe et groupe d'âge de la récolte de cerfs de Virginie dans les zones de chasse - Saison de chasse 1993 - .....	24
Tableau 14.	Récolte de cerfs de Virginie dans les zones d'exploitation contrôlée - Saison de chasse 1993 - .....	25

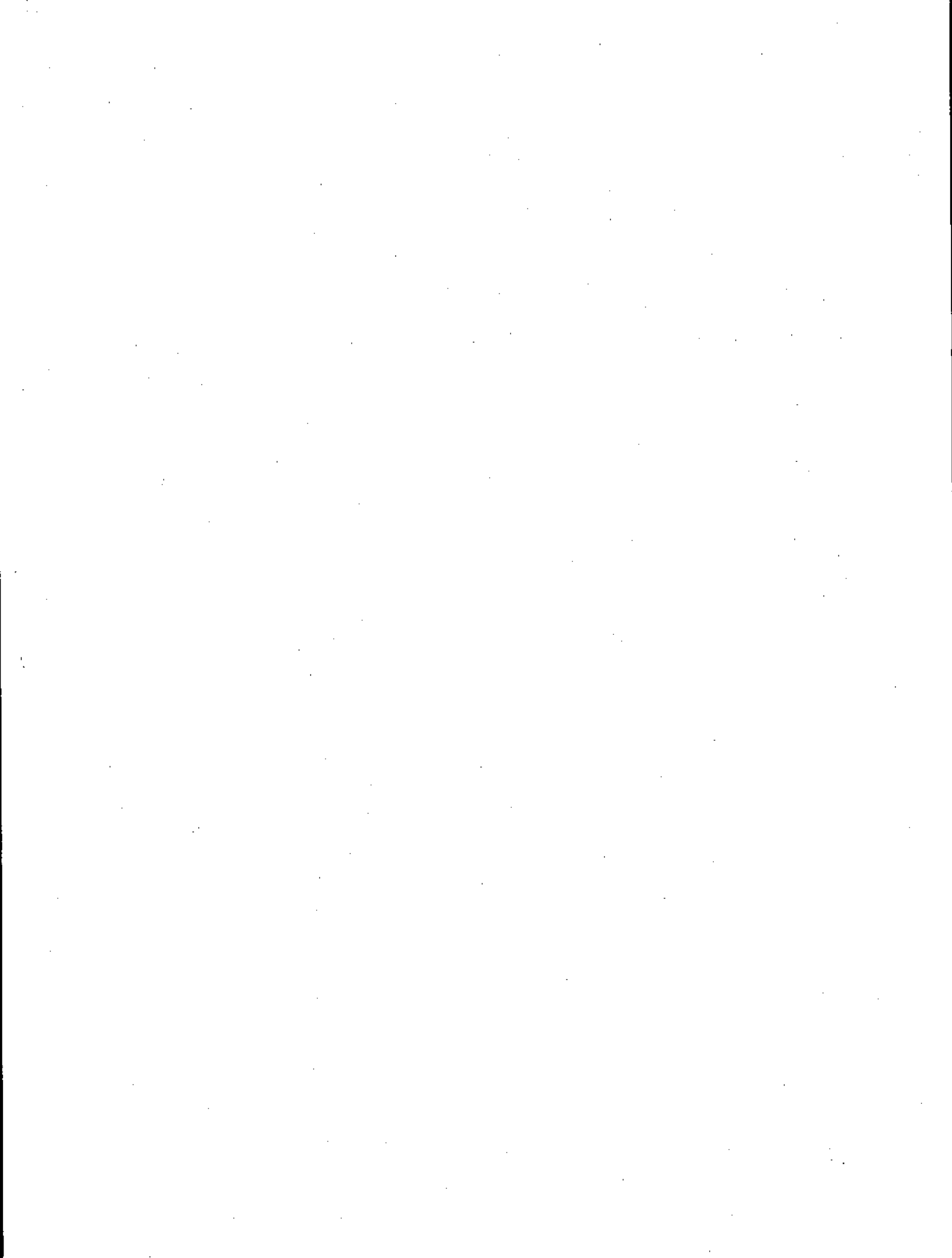
## LISTE DES TABLEAUX (SUITE)

Tableau 15.	Résultats de la chasse contingentée des cerfs sans bois pour 1992 et 1993 .....	26
Tableau 16.	Statistiques sur la chasse sportive du caribou au Québec - Période de 1972 à 1993 - .....	31
Tableau 17.	Récolte de caribous par zone de chasse - Saison de chasse 1992-1993 - .....	32
Tableau 18.	Estimé de récolte de caribous à des fins alimentaires pour la saison 1992-1993 .....	33
Tableau 19.	Statistiques sur la chasse sportive de l'ours noir au Québec - Période de 1972 à 1993 - .....	38
Tableau 20.	Récolte saisonnière d'ours noirs par le piégeage, la chasse et autres causes de mortalité depuis 1979 au Québec incluant les réserves fauniques .....	39
Tableau 21.	Récolte d'ours noirs par la chasse sportive et le piégeage et superficie d'habitat de l'ours dans les zones de chasse incluant les réserves fauniques - Saison de chasse 1993 - .....	40
Tableau 22.	Récolte d'ours noirs par zone, incluant les réserves fauniques, en 1992 et 1993 .....	41
Tableau 23.	Répartition de la récolte d'ours noirs par piégeur (1982-1993) .....	42
Tableau 24.	Récolte d'ours noirs à la chasse, par les résidents et les non-résidents à l'exclusion des réserves fauniques, de 1982 à 1993 .....	43
Tableau 25.	Sexe et groupe d'âge de la récolte d'ours noirs par la chasse sportive et le piégeage dans les zones de chasse incluant les réserves fauniques. - Saison de chasse 1993 - .....	44
Tableau 26.	Récolte d'ours noirs dans les réserves fauniques - Saison 1993 - .....	45
Tableau 27.	Récolte d'ours noirs dans les zones d'exploitation contrôlée - Saison 1993 - .....	46
Tableau 28.	Mortalité des orignaux par des causes autres que la chasse sportive - Période du 1er janvier au 31 décembre 1993 - .....	51



## LISTE DES TABLEAUX (SUITE)

Tableau 29.	Mortalité des cerfs de Virginie par des causes autres que la chasse sportive - Période du 1 <sup>er</sup> janvier au 31 décembre 1993 - . . . . .	52
Tableau 30.	Sexe et groupe d'âge des cerfs de Virginie impliqués dans des accidents routiers - Période du 1 <sup>er</sup> janvier au 31 décembre 1993 - . . . . .	53
Tableau 31.	Mortalité des ours noirs par des causes autres que la chasse sportive et le piégeage - Période du 1 <sup>er</sup> janvier au 31 décembre 1993 - . . . . .	54



## INTRODUCTION

Quatre espèces de grande faune sont chassées au Québec: L'Orignal, le Cerf de Virginie, le Caribou et l'Ours noir. De plus, l'ours est également exploité par le biais du piégeage. Les noms scientifiques de ces animaux sont mentionnés à l'appendice 1.

Le gros gibier est une ressource renouvelable très importante pour le Québec et, de ce fait, il convient d'en assurer une saine gestion. Pour bien remplir ce mandat, nous devons donc en estimer régulièrement la quantité disponible et évaluer le prélèvement, soit par la chasse, la prédation, le braconnage et les accidents. Ce rapport présente le bilan de la récolte et des pertes pour l'année 1993, telles que compilées à partir des renseignements obtenus grâce au système d'information sur la grande faune. Une analyse sommaire de la répartition et des caractéristiques de la récolte par la chasse, ainsi que des pertes encourues par différentes causes, est faite pour chaque zone de chasse de la province. Enfin, des cartes de distribution de la récolte par la chasse sont incluses pour l'orignal, le cerf de Virginie, le caribou et l'ours noir.

## HISTORIQUE ET MÉTHODES

L'enregistrement obligatoire du gros gibier a débuté, au Québec, en 1958. À cette époque, les chasseurs faisaient rapport de leur chasse à un agent de conservation de la faune, et certaines informations relatives à l'animal abattu (sexe, jeune ou adulte) étaient notées au dos du permis. Les données étaient compilées manuellement par chacun des agents. Devant la piètre qualité des données et le manque de précision relative à la localisation des animaux abattus, le Ministère a implanté, en 1971, le programme "Fiche du gros gibier". Dans le cadre de ce programme, les données recueillies (localisation, âge, sexe, cause de mort, etc.) sur tous les animaux trouvés morts (par la chasse ou d'autres causes) sont compilées par ordinateur et conservées dans un fichier. Le quadrillage Universel Transverse Mercator (UTM) légèrement modifié est, depuis lors, utilisé, sur une base provinciale, comme unité de pointage géographique. Le niveau de précision atteint  $\pm 1 \text{ km}^2$  au sud du  $50^\circ$  parallèle et  $\pm 100 \text{ km}^2$  au nord. De plus, ce système de localisation permet d'interpréter les données quelle que soit l'unité administrative et/ou géographique. Les renseignements pertinents à la méthodologie de la collecte et de la saisie de l'information sont décrits dans Huot *et al.* (1973)<sup>1</sup> et dans Bouchard et Gauthier (1980)<sup>2</sup>. En 1987, le système d'information sur la grande faune a été refondu de façon à permettre la saisie directe de l'information, sur ordinateur, dans les principaux points d'enregistrement. Cette modification permet une plus grande souplesse au système qui peut dorénavant être consulté et mis à jour par le personnel du Ministère tant en région qu'au bureau central. Un document normatif<sup>3</sup> donne toute l'information nécessaire au personnel responsable de l'enregistrement.

Depuis 1972, le Ministère publie annuellement, sous le titre "Gros gibier au Québec (Exploitation par la chasse et mortalité par des causes diverses)", un rapport présentant les données compilées par le système d'information sur la grande faune. Le présent document

---

<sup>1</sup> Huot, J., R. Bouchard et C. Gauthier. 1973. Gros gibier au Québec en 1972. Qué., Ministère Tour. Chasse Pêche. rapp. spé. 2. 66 pp.

<sup>2</sup> Bouchard, R. et C. Gauthier. 1980. Description et bilan du programme "Fiche du Gros Gibier". Qué., Min. Loisir, Chasse et Pêche. RRF-69. 24 pp.

<sup>3</sup> Gignac, L. 1993. Enregistrement de la grande faune et du lynx du Canada. Qué., Min. Loisir, Chasse et Pêche, Dir. esp. hab. Norme no. 93-01.

fait partie de cette série de publications. Les zones de chasse en vigueur lors de la saison de chasse 1993 sont illustrées à la figure 1. Aucune modification n'a été apportée, depuis 1989.

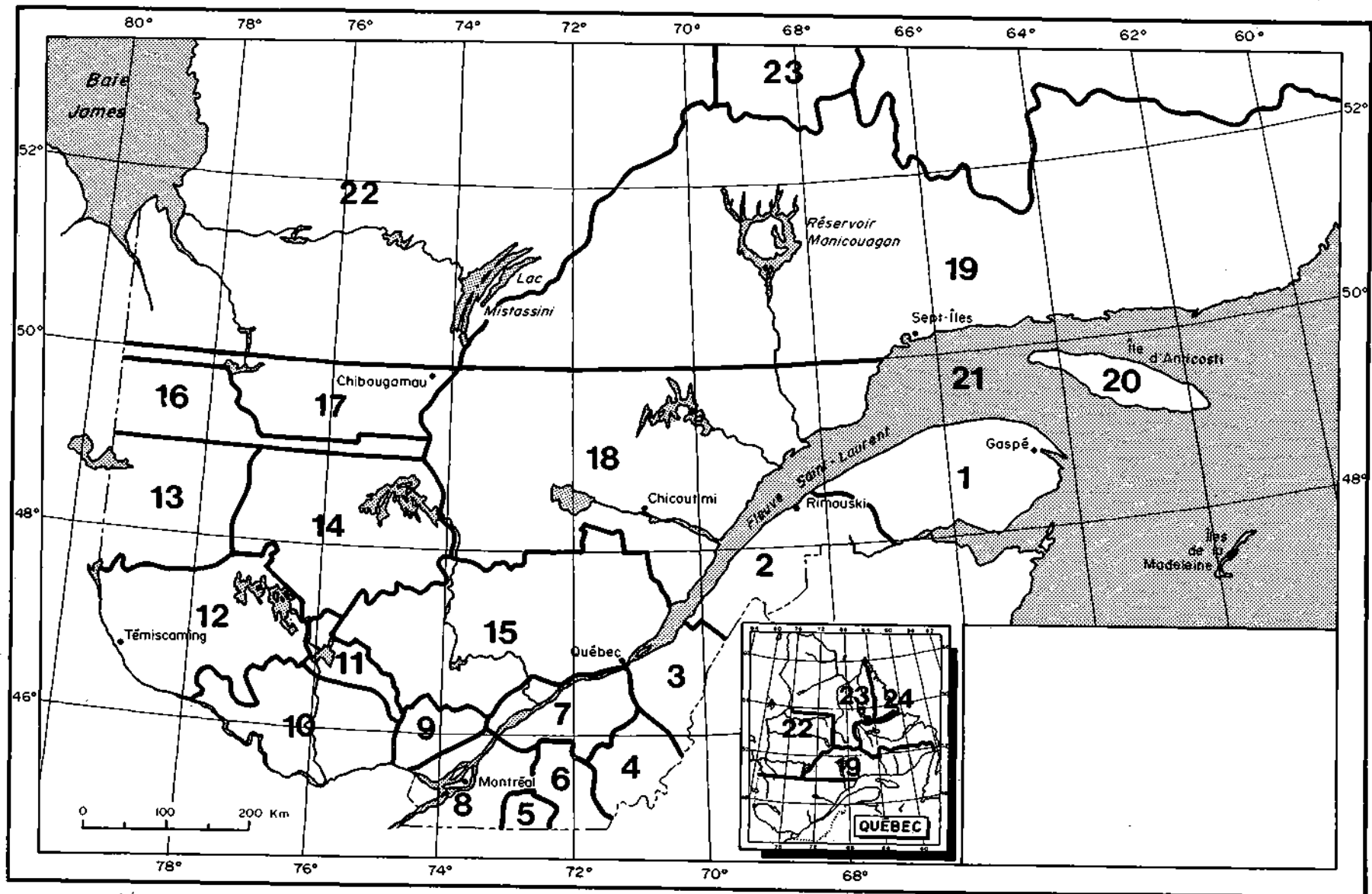


Figure 1. Zones de chasse au Québec en 1993.

## 1. CHASSE AU GROS GIBIER POUR LA SAISON 1993

### 1.1 L'Original (collaboration Réhaume Courtois)

#### 1.1.1 La réglementation

Aucune modification majeure n'a été apportée à la réglementation de la chasse à l'original en 1993.

#### 1.1.2 Les usagers

Selon une compilation de mai 1994, 144 092 permis pour la chasse à l'original ont été vendus en 1993 (tableau 1). On estime que ce nombre pourrait atteindre 145 000, ce qui représenterait une baisse de plus de 4 000 chasseurs (3 %) par rapport à 1992. La baisse du nombre de chasseurs (Tableau 3) serait concentrée dans les zones méridionales (12, 13, 14, 15 et 18). Une augmentation est notée dans quelques zones au sud du Saint-Laurent et dans la zone 10. L'augmentation est particulièrement importante dans les zones 1 et 10. Dans la zone 7, où seule la chasse à l'arc est permise, l'augmentation enregistrée porterait le nombre de chasseurs à près de 3 000. La popularité des zones au sud du fleuve semble continuer à s'accroître, mais à un rythme plus faible que durant les années antérieures.

Les zones 15 et 18 demeurent les plus achalandées avec environ 33% de tous les chasseurs d'originaux. En 1989, ces 2 zones accueillait toutefois 37% des chasseurs de la province. L'importance des zones 15 et 18 continue donc de diminuer, la baisse ayant été d'environ 4 000 chasseurs en 1993 seulement. Les non-résidents sont présents dans toutes les zones de chasse sauf les zones 5 et 8. Ils sont généralement moins d'une centaine par zone sauf dans l'ouest et le centre du Québec, soit les zones 10, 12, 13 et 14. Le nombre de non-résidents diminue également de 5 à 15% par année depuis 1990.

Les fluctuations notées dans les zones à faible achalandage (ex.: zone 8) sont normales compte tenu des petits nombres en cause. Les autres changements comme la diminution constante du nombre de chasseurs au nord du fleuve depuis 5 ans et l'augmentation

parallèle dans les zones du sud ont plusieurs origines: (1) l'insatisfaction des chasseurs face à un cheptel en diminution au nord du fleuve; (2) la récession qui perdure force une partie des chasseurs à délaisser les zones nordiques (17, 19 et 22) qui exigent de grands déplacements, souvent en aéronef, au profit de zones moins éloignées et moins coûteuses à fréquenter; (3) la fermeture de la chasse du cerf en Gaspésie y stimule l'intérêt pour la chasse de l'orignal; (4) le nombre d'adeptes de la chasse à l'arc augmente maintenant moins rapidement. Ces tendances se maintiendront probablement au cours des prochaines années.

### 1.1.3 La récolte

Un total de 11 547 orignaux furent recensés au Système d'information sur la grande faune dont 11 043 récoltés à la chasse sportive (Tableau 1). La récolte sportive d'orignaux a donc diminué de 909 bêtes (7 %) par rapport à l'automne 1992.

En 1993, la récolte a subi de fortes variations dans plusieurs zones (Tableau 3). Dans les zones 1 à 3, la croissance de la récolte est presque proportionnelle à celle du nombre de chasseurs alors que dans la zone 4, la récolte a augmenté malgré une diminution du nombre de chasseurs. Le nombre de bêtes récoltées dans les zones méridionales demeure important. Dans la zone 13, la récolte est demeurée stable même si le nombre de chasseurs a diminué, ce qui suggère une stabilité du cheptel. Par contre, on enregistre une baisse dans les zones 9 à 12 et 14 à 18; la baisse atteint même 25 % dans la zone 14. Les mauvaises conditions de chasse qui ont prévalu dans plusieurs zones du centre du Québec à l'automne 1993 ont probablement contribué à faire diminuer la récolte, notamment dans les zones 12, 14, 15 et 18.

On remarque que la récolte est en progression presque constante dans les zones du sud du St-Laurent au cours des dernières années. Elle est par contre beaucoup plus stable ou en régression légère dans les zones au nord du St-Laurent ce qui suggère des populations en moins bonne condition. Par contre, la stabilité de la récolte dans la zone 19 malgré la baisse du nombre de permis nous montre que cette population demeure exploitée proportionnellement à son potentiel. La faible productivité de cette population est à souligner.



La répartition de la récolte entre les différents types de territoire (Tableaux 6 et 7) ne change pas de façon notable depuis plusieurs années. La récolte dans les réserves qui avait tendance à diminuer depuis 1990, s'est stabilisée cette année. Les changements notables sont les augmentations dans les réserves Chic-chocs, Rouge-Matawin et Saint-Maurice. Ces changements impliquent à peine une dizaine d'orignaux. La récolte de la réserve de La Vérendrye a toutefois baissé de façon non négligeable (19%, soit 30 orignaux). Elle représente à peine 67% de celle de 1990 même si la fréquentation demeure constante. Cette population pourrait être trop fortement chassée. Le nombre total de chasseurs accueillis dans les réserves a peu changé par rapport à 1992, quoique des changements assez importants aient eu lieu dans certaines. Il faut remarquer le très faible succès dans la réserve Ashuapmushuan et, à l'opposé, le fort succès dans celles du Bas-St-Laurent et de la Gaspésie, particulièrement Matane et Rimouski.

La composition de la récolte totale poursuit les tendances des trois dernières années. La proportion de mâles continue d'augmenter. Les femelles adultes demeurent importantes dans la récolte alors que la proportion de faons diminue. La diminution des indicateurs d'abondance et des indicateurs de productivité présage une diminution de la population. La récolte de l'automne 1994 sera probablement faible d'autant plus que l'instauration de la chasse sélective limitera le prélèvement des femelles.

**Tableau 1. Statistiques sur la chasse sportive de l'orignal au Québec<sup>a</sup>  
- Période de 1972 à 1993 -**

Année	Nombre d'originaux	Permis vendus		Succès (%)	Durée de la chasse (jours) <sup>c</sup>	
		Résidents	Non-Résidents <sup>b</sup>		Arme à feu	Arc
1972	6 769	59 552	2 473	10,9	9-24	-
1973	7 591	68 083	3 224	10,6	9-23	-
1974	7 272	73 735	3 288	9,4	9-23	-
1975	7 769	84 480	1 418	9,0	9-31	9
1976	7 460	91 903	1 283	8,0	9-31	9
1977	8 550	98 331	1 246	8,6	9-38	9
1978	9 161	101 332	1 433	8,9	9-38	9
1979	8 319	98 404	2 328	8,3	9-38	9
1980	9 431	115 411	1 708	8,1	9-38	9
1981	9 770	124 983	1 318	7,7	9-31	7
1982	11 844	133 470	2 365	8,7	9-31	7
1983	11 338	137 445	1 661	8,2	9-31	7
1984	11 362	146 658	1 997	7,6	9-31	14
1985	10 968	145 536	2 183	7,4	9-31	14
1986	11 188	148 119	2 155	7,4	7-31	11
1987	10 977	146 673	2 272	7,4	7-31	11
1988	11 288	144 168	2 202	7,7	7-52	11-23
1989	11 018	149 126	2 283	7,3	7-92	9-23
1990	12 447	146 544	2 439	8,4	7-92	9-23
1991	11 892	147 692	1 987	8,0	7-92	9-23
1992	11 952	147 539	1 898	8,0	7-92	9-23
1993 <sup>d</sup>	11 043	142 265	1 827	7,7	7-92	9-92

a Données incluant la chasse avec arme à feu et arc.

b Permis de non-résidents vendus pour chasser exclusivement l'orignal à compter de 1975.

c Durée de la plus courte et de la plus longue saison de chasse dans les zones.

d Rapport partiel, juin 1994.

**Tableau 2. Récolte d'orignaux par zone de chasse incluant les réserves fauniques  
- Saison de chasse 1993 -**

Zone de chasse	Durée (jours)	Récolte			
		Arme à feu	Arc	Ind.	Total
1	7 <sup>a</sup> ( 9) <sup>b</sup>	920	73	0	993
2	7 ( 9)	589	99	0	688
3	9 ( 9)	289	65	0	354
4	9 ( 9)	415	98	0	513
5	- ( 9)	0	2	0	2
6	- ( 9)	0	60	0	60
7	- (23)	0	243	0	243
8	- (23)	0	13	0	13
9	- (23)	0	136	0	136
10	9 ( 9)	538	39	0	577
11	9 ( 9)	108	1	0	109
12	16 (16)	1 036	24	2	1 062
13	16 (16)	1 051	26	0	1 077
14	23 (16)	894	11	0	905
15	16 (16)	1 248	36	0	1 284
16	23 (16)	292	0	0	292
17	23 (16)	87	1	0	88
18	23 (16)	1 917	10	0	1 927
19	31 ( 9)	641	1	0	642
20	92 (92)	8	0	0	8
22	31 ( 9)	70	0	0	70
<b>TOTAL</b>		<b>10 103</b>	<b>938</b>	<b>2</b>	<b>11 043</b>

a Durée de la saison de chasse à l'arme à feu.

b Durée de la saison de chasse à l'arc.

**Tableau 3. Récolte et superficie d'habitat pour l'original dans les zones de chasse<sup>a</sup>,  
excluant les réserves fauniques.  
- Saison de chasse 1993 -**

Zone de chasse	Récolte totale	Permis <sup>c</sup> vendus par zone		Succès %	Superficie Habitat (km <sup>2</sup> )	Récolte/ 10 km <sup>2</sup> d'habitat	Chasseur/ 10 km <sup>2</sup> d'habitat
		Résident	Non-résident				
1	824	11 646	43	7,0	17 861	0,46	6,5
2	659	6 641	44	9,9	10 496	0,63	6,4
3	354	5 393	18	6,5	4 618	0,77	11,7
4	513	4 737	28	10,8	6 019	0,85	7,9
5 <sup>b</sup>	2	123	0	1,6	1 457	0,01	0,8
6 <sup>b</sup>	60	729	2	8,2	3 666	0,16	2,0
7 <sup>b</sup>	243	2 951	1	8,2	3 903	0,62	7,6
8 <sup>b</sup>	13	230	1	5,6	1 500	0,09	1,5
9 <sup>b</sup>	136	1 835	6	7,4	4 484	0,30	4,1
10	524	7 545	274	6,7	17 101	0,31	4,6
11	109	1 417	32	7,5	4 361	0,25	3,3
12	932	9 992	607	8,8	18 500 <sup>g</sup>	0,50	5,7
13	1 077	14 004	124	7,6	22 758	0,47	6,2
14	905	12 884	265	6,9	37 750	0,24	3,5
15	954	18 315	81	5,2	34 902	0,27	5,3
16	292	3 516	16	8,3	17 775 <sup>g</sup>	0,16	2,0
17	88	1 159	3	7,6	20 170 <sup>g</sup>	0,04	0,6
18	1 917	28 228	47	6,8	84 073	0,23	3,4
19	629	5 930	38	10,5	180 170	0,03	0,3
20	8	439	5	1,8	7 600	0,01	0,6
22	70	625	3	11,1	N.C.	N.C.	N.C.
<b>TOTAL</b>	<b>10 309</b>	<b>138 339<sup>e</sup></b>	<b>1 638<sup>f</sup></b>	<b>7,4</b>	<b>499 164</b>	<b>0,32<sup>d</sup></b>	<b>2,80</b>

a Les données incluent la chasse avec arme à feu et arc.

b Chasse à l'arc seulement.

c Données de juin 1994

d Moyenne des zones.

e 3 926 permis sont non-répartis par zone

f 189 permis sont non-répartis par zone

g Superficies modifiées en 1993

N.C.: Non calculé

**Tableau 4. Caractéristiques générales de la population d'orignaux récoltés dans les zones de chasse  
- Saison de chasse 1993 -**

Zone de chasse	1	2	3	4	5 <sup>a</sup>	6 <sup>a</sup>	7 <sup>a</sup>	8 <sup>a</sup>	9 <sup>a</sup>	10	11	12	13	14	15	16	17	18	19	20	22	Total
Pourcentage des jeunes de 1,5 an	47,2	53,0	33,3	43,8	N.C.	42,9	40,2	N.C.	N.C.	100,0	35,6	34,7	44,9	36,1	34,8	56,5	34,5	37,0	20,0	N.C.	25,0	40,1
Moyenne d'âge (n)	3,1 196	3,0 183	3,5 118	2,9 321	N.C. 1	3,2 23	3,1 170	N.C.	N.C. 3	N.C. 1	3,5 77	4,1 197	3,5 205	3,7 223	3,9 170	2,8 186	3,7 62	3,7 239	5,3 194	N.C.	4,9 20	3,5 2589
Pourcentage des femelles avec lait <sup>a</sup> (n)	70,0 105	71,4 83	65,5 49	58,7 58	N.C. 1	94,3 11	70,1 39	N.C.	40,6 26	N.C. 65	47,1 15	55,3 142	55,0 170	48,6 104	53,2 138	63,9 39	60,5 12	55,3 278	36,9 57	N.C.	20,0 3	56,9 1395
Nombre de mâles/ par 100 femelles <sup>b</sup>	149	134	141	144	N.C.	175	133	N.C.	84	115	76	109	97	156	125	147	169	122	171	N.C.	340	129

- a On suppose que toutes les femelles en lactation sont âgées de 2,5 ans et plus.
- b Basé sur la récolte totale des orignaux adultes enregistrés dans les zones concernées.
- c Chasse à l'arc seulement.
- n Nombre d'animaux dans l'échantillon.
- N.C. Non calculé.

**Tableau 5. Sexe et groupe d'âge de la récolte d'orignaux dans les zones de chasse et dans les réserves fauniques - Saison de chasse 1993 -**

Zone de chasse	Mâles adultes		Femelles adultes		Faons		TOTAL	
	Arme à feu	Arc	Arme à feu	Arc	Arme à feu	Arc	Arme à feu	Arc
1	377	58	279	12	95	3	751	73
2	252	71	221	20	87	8	560	99
3	105	57	111	4	73	4	289	65
4	181	71	153	22	81	5	415	98
5	0	1	0	1	0	0	0	2
6	0	35	0	20	0	5	0	60
7	0	116	0	87	0	40	0	243
8	0	8	0	3	0	2	0	13
9	0	54	0	64	0	18	0	136
10	212	31	206	5	68	2	486	38
11	39	0	50	1	19	0	108	1
12	405	18	384	4	117	2	906	24
13	446	20	474	6	131	0	1 051	26
14	506	5	323	5	65	1	894	11
15	434	25	358	10	126	1	918	36
16	160	0	109	0	23	0	292	0
17	49	0	29	0	9	1	87	1
18	902	7	744	3	261	0	1 907	10
19	371	0	216	1	41	0	628	1
20	7	0	1	0	0	0	8	0
22	51	0	15	0	4	0	70	0
<b>Sous-total</b>	<b>4 497</b>	<b>577</b>	<b>3 673</b>	<b>268</b>	<b>1 200</b>	<b>92</b>	<b>9 370</b>	<b>937</b>
Pourcentage	48,0	61,6	39,2	28,6	12,8	9,8	100	100
<b>Réserves fauniques</b>	<b>440</b>	<b>0</b>	<b>258</b>	<b>1</b>	<b>35</b>	<b>0</b>	<b>733</b>	<b>1</b>
Pourcentage		59,9		35,3		4,8		100
<b>Total</b>	<b>4 937</b>	<b>577</b>	<b>3 931</b>	<b>269</b>	<b>1 235</b>	<b>92</b>	<b>10 103</b>	<b>938</b>
<b>Grand total<sup>a</sup></b>		<b>5 514</b>		<b>4 200</b>		<b>1 327</b>		<b>11 043<sup>b</sup></b>

a Chasse à l'arme à feu et à l'arc.

b Inclut 2 orignaux dont l'engin est indéterminé

**Tableau 6. Sexe et groupe d'âge de la récolte d'orignaux dans les zones d'exploitation contrôlée<sup>a</sup>**  
**- Saison de chasse 1993 -**

ZEC	Mâles adultes	Femelles adultes	Faons	TOTAL
<b>Région 01</b>				
Casault	31	15	5	51
Chapais	12	8	2	22
de Cap-Chat	11	6	2	19
de la rivière Cap-Chat	3	4	1	8
du Bas St-Laurent	47	34	10	91
Owen	8	11	6	25
<b>TOTAL</b>	<b>112</b>	<b>78</b>	<b>26</b>	<b>216</b>
<b>Région 02</b>				
Chauvin	13	7	1	21
de l'Anse Saint-Jean	4	1	0	5
de la Lièvre	18	17	5	40
de la Rivière-aux-Rats	15	4	0	19
des Passes	7	2	1	10
du Lac Brébeuf	6	4	1	11
du Lac-de-la-Boiteuse	2	1	0	3
Mars-Moulin	15	12	6	33
Martin-Valin	9	11	5	25
Onatchiway-Est	9	10	4	23
<b>TOTAL</b>	<b>98</b>	<b>69</b>	<b>23</b>	<b>190</b>
<b>Région 03</b>				
Batiscan-Neilson	7	1	0	8
Buteux-Bas-Saguenay	9	5	1	15
de la Rivière-Blanche	9	7	2	18
des Martres	6	1	0	7
du Lac-au-Sable	6	2	0	8
Jaro	16	10	8	34
<b>TOTAL</b>	<b>53</b>	<b>26</b>	<b>11</b>	<b>90</b>
<b>Région 04</b>				
Borgia	7	4	1	12
de la Bessonne	11	11	5	27
de la Croche	6	3	3	12
du Chapeau-de-Paille	24	16	4	44
du Gros-Brochet	7	10	4	21
Fiamand	4	8	0	12
Frémont	6	0	0	6
Jeannotte	6	2	1	9
Kiskissink	13	11	5	29
Ménokéosawin	6	9	2	17
Tawachiche	6	7	2	15
Wessonneau	9	11	3	23
<b>TOTAL</b>	<b>105</b>	<b>92</b>	<b>30</b>	<b>227</b>

Tableau 6. (suite)

ZEC	Mâles adultes	Femelles adultes	Faons	TOTAL
<b>Région 05</b>				
Louise Gosford	41	33	16	90
<b>Région 06</b>				
Boullé	5	5	3	13
Collin	15	7	0	22
de la Maison-de-Pierre des Nymphes	12	6	3	21
	1	1	0	2
Lavigne	11	8	0	19
Lesueur	9	4	8	21
Mazana	1	2	1	4
Mitchinamecus	17	19	3	39
Normandie	5	3	3	11
Petawaga	25	33	7	65
<b>TOTAL</b>	<b>101</b>	<b>88</b>	<b>28</b>	<b>217</b>
<b>Région 07</b>				
Bras-Coupé-Désert	28	20	10	58
de Rapides-des-Joachims	27	16	3	46
Pontiac	26	23	8	57
Saint-Patrice	32	23	4	59
<b>TOTAL</b>	<b>113</b>	<b>82</b>	<b>25</b>	<b>220</b>
<b>Région 08</b>				
Capitachouane	15	12	5	32
Dumoine	43	24	7	74
Festubert	18	11	1	30
Kipawa	30	38	14	82
Maganasipi	22	19	5	46
Restigo	27	20	7	54
<b>TOTAL</b>	<b>155</b>	<b>124</b>	<b>39</b>	<b>318</b>
<b>Région 09</b>				
Iberville	15	5	0	20
Forestville	17	14	7	38
Labrieville	2	3	2	7
Matimek	4	7	0	11
Nordique	6	4	2	12
Trinité	8	11	2	21
Varin	5	7	0	12
<b>TOTAL</b>	<b>57</b>	<b>51</b>	<b>13</b>	<b>121</b>
<b>GRAND TOTAL</b>	<b>835</b>	<b>643</b>	<b>211</b>	<b>1 689</b>

a Les données incluent la chasse avec arme à feu et arc.



**Tableau 7. Chasse contingentée de l'orignal dans les réserves fauniques  
- Période de 1989 à 1993 -**

Réserve	Nombre d'originaux					Nombre de chasseurs					Succès de chasse <sup>a</sup>				
	1989	1990	1991	1992	1993	1989	1990	1991	1992	1993	1989	1990	1991	1992	1993
Ashuapmushuan	18	20	21	7	10	195	196	181	253	166	30,0	33,3	35,0	9,2	19,2
Chic-Chocs	31	28	35	33	41	144	144	133	153	204	77,5	70,0	87,5	73,3	68,3
Dunière	40	40	41	43	40	169	170	172	171	165	80,0	80,0	82,0	86,0	80,0
Matane	76	80	80	82	88	319	312	310	310	314	83,5	87,9	87,9	90,1	96,7
Rimouski	28	28	29	29	29	109	100	109	102	106	87,5	87,5	90,6	90,6	90,6
Laurentides	137	167	149	145	156	1191	1215	1213	1150	1175	40,8	48,4	43,6	44,9	47,7
Mastigouche	70	66	65	75	75	572	587	528	550	512	42,4	40,0	39,4	50,0	50,0
Rouge-Matawin	40	42	45	34	41	360	360	350	355	350	40,0	42,0	45,0	34,0	41,0
Portneuf	27	29	40	30	29	328	339	337	338	334	28,4	30,6	42,1	31,6	30,5
Saint-Maurice	23	25	19	23	29	247	267	226	223	225	30,7	33,3	25,3	34,8	43,9
Papineau-Labelle	63	53	53	51	53	301	307	298	308	305	74,1	62,4	62,4	60,0	62,3
La Vérendrye	180	196	155	161	130	1390	1389	1408	1381	1368	45,9	50,1	39,5	41,1	33,2
Sept-Îles- Port-Cartier	13	11	7	8	13	98	107	112	110	107	43,3	36,7	21,2	24,2	40,6
<b>TOTAL</b>	<b>746</b>	<b>785</b>	<b>739</b>	<b>721</b>	<b>734</b>	<b>5423</b>	<b>5493</b>	<b>5377</b>	<b>5404</b>	<b>5331</b>					

a. Succès de chasse calculé selon le nombre de groupes.

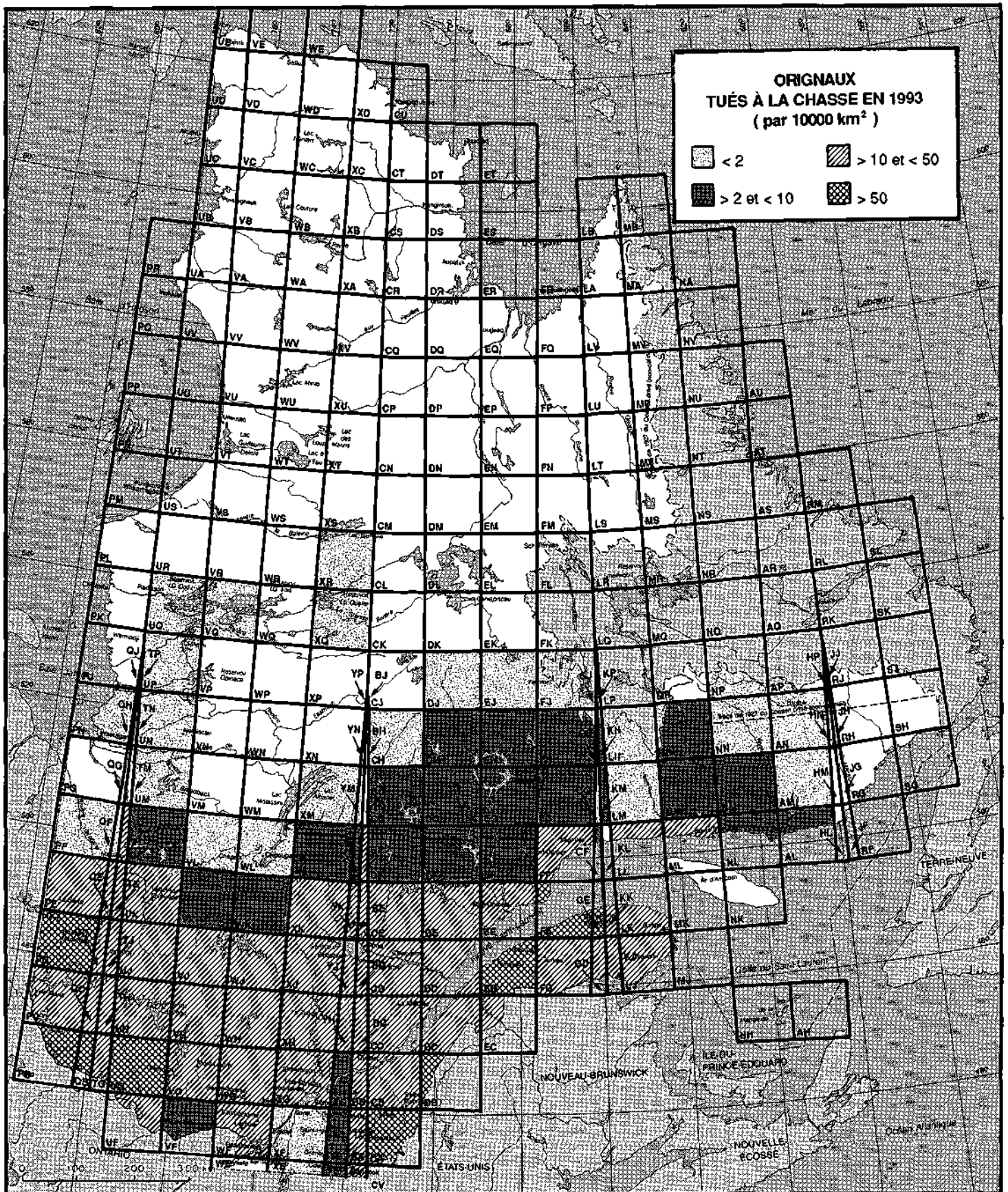


Figure 2. Orignaux tués à la chasse en 1993.

## 1.2 Le Cerf de Virginie

### 1.2.1 Réglementation

En 1993, l'interdiction de chasse au cerf fut étendue à la zone 2 à cause des chutes de récoltes et de populations. Dans la zone 3, la chasse au cerf sans bois ne fut autorisée que dans la partie au sud de la route 204.

Le nombre de permis émis pour la chasse aux cerfs sans bois a diminué de 45%, passant de 5 255 à 2 885. Aucun de ces permis n'a été émis pour la zone 5 et leur nombre fut réduit de 560 à 200 pour la zone 9. Dans la zone 3, le nombre de permis fut réduit de 660 à 150. À Anticosti (zone 20), seule la chasse à l'arc fut autorisée dans le secteur La Loutre.

### 1.2.2 Les usagers

En mai 1994, on dénombrait 107 323 permis vendus à des résidents et 884 permis à des non-résidents pour chasser le cerf sur le Continent (Tableau 8). Pour Anticosti, 4 044 permis furent vendus à des résidents et 850 aux non-résidents (Tableau 9).

On estime que pour 1993, le nombre total de permis vendus à des résidents pour chasser sur le Continent sera de l'ordre de 110 000, une baisse de près de 10% par rapport à 1992 et le plus faible niveau des huit dernières années. Notons qu'en 1992, le nombre de permis vendus dans la région 01 (Bas-St-Laurent et la Gaspésie) était passé de 7 790 à 3 054 suite à la fermeture de la zone 1 et qu'il serait d'environ 700 en 1993 suite à la fermeture de la zone 2.

En se basant sur la vente de permis, bien que le lieu de vente ne puisse être relié au lieu d'utilisation, il est probable que la diminution du nombre de chasseurs soit répartie dans plusieurs zones et ne découle pas uniquement de la fermeture des zones 1 et 2. Elle serait aussi plus forte dans l'Outaouais. Le nombre de permis vendus à des non-résidents pour chasser sur le continent demeure marginal.

Le nombre étant contingenté, la vente de permis pour Anticosti est demeurée stable quoique la proportion de non-résidents ait très légèrement augmenté.

### 1.2.3 La récolte

En 1993, malgré que la chasse fut interdite dans les zones 1 et 2, on enregistrerait une récolte record de 25 103 cerfs pour le Québec inscrivant ainsi un nouveau sommet tant sur le Continent (16 620) (Tableau 8) qu'à Anticosti (8 483) (Tableau 9). Les records précédents dataient de 1962 sur le Continent (16 185 cerfs) et de 1988 à Anticosti (8 223 cerfs). C'est aussi le meilleur succès de chasse enregistré sur le Continent, (15,4%) l'ancien record (13,7 %) datant de 1962.

La récolte totale de 1993 (Tableau 13) fut à la hausse dans toutes les zones, sauf les zones 3 et 5. Dans ces zones, la stabilité (zone 3) ou la diminution (zone 5) de la récolte sont attribuables au changement du nombre de permis pour cerfs sans bois émis. Sur le continent, 31% de la récolte provient de la zone 10, 19% de la zone 6 et 12% de la zone 5. La figure 3 illustre la récolte par bloc Mercator (bloc lettre de 10 000 km<sup>2</sup>). La récolte de mâles à l'arme à feu, le meilleur indice de la tendance générale des populations, a augmenté dans toutes les zones du continent, en moyenne de 22% (5% à 44%). La récolte de mâles à l'arme à feu par 100 km<sup>2</sup> d'habitat (Tableau 12) dénote la forte différence de "rendement" entre les zones 5, 6, 8 et 20 (Anticosti) et les autres zones. Le nombre et la proportion de mâles dans la récolte a cependant diminué quelque peu à Anticosti.

La récolte à l'arc (Tableau 11) a pour sa part augmenté aussi dans toutes les zones, passant de 2 338 à 2 959 sur le continent (622 bêtes ou 26%). À Anticosti, 55 cerfs furent récoltés à l'arc. La récolte à l'arc représente 18% de la récolte pour l'ensemble des zones où les deux armes sont permises. Parmi les animaux prélevés à l'arc, 68% sont des cerfs sans bois (38,5% ♀ et 29,5% faons) (Tableau 13).

Seulement 105 cerfs furent prélevés dans les zecs (Tableau 14), presque tous dans la zec Jaro.

#### 1.2.4 La chasse contingentée des cerfs sans bois

La diminution du nombre de permis émis (Tableau 15) a entraîné une réduction de la récolte. Le succès moyen (48,4%) fut légèrement supérieur à celui de 1992. Notons toutefois une forte différence des succès moyens enregistrés dans les zones au nord et au sud du St-Laurent, et particulièrement les zones 10 et 11.

#### 1.2.5 Les conditions hivernales 1994

Les conditions hivernales de 1994 furent pour le moins particulières. Avec des conditions de neige permettant un déplacement aisé aux cerfs, le début de l'hiver fut surtout marqué par des températures très froides et soutenues pour une longue période. Par la suite, les précipitations de neige et de pluie ont amené un changement rapide des conditions nivales. Des chutes de neige importantes ont aussi eu lieu tardivement en saison, particulièrement dans les zones du sud-ouest du Québec.

Comparativement aux années antérieures l'hiver 1994 est considéré comme difficile au sud-ouest du Québec (zones 4, 5, 6 et 8), ainsi que dans la zone 9. Il est considéré comme de moyen à difficile dans les zones 10, 11, 7 et 3. Il fut plus facile que la normale dans les zones 1 et 2. En conséquence, le nombre de permis en 1994 pour les cerfs sans bois sera 0 pour la zone 9, limité à 450 dans la zone 5 et maintenu au même niveau qu'en 1993 dans les autres zones.

À Anticosti, malgré un début assez clément, l'hiver 1994 s'est révélé difficile principalement à cause des conditions enregistrées en fin de saison.

**Tableau 8. Statistiques sur la chasse sportive du cerf de Virginie au Québec<sup>ab</sup>  
- Période de 1972 à 1993 -**

Année	Nombre de cerfs	Permis vendus		Succès (%)	Durée de la chasse (jours) <sup>c</sup>	
		Résidents	Non-Résidents		Arme à feu	Arc
1972	4 328	65 511	1 261	6,5	5-16	-
1973	3 492	67 096	1 469	5,1	5-16	-
1974	1 155	56 637	1 097	2,0	5-16	-
1975	1 266	59 951	480	2,1	5-16	-
1976	2 074	64 339	491	3,2	5-16	-
1977	2 134	77 173	671	2,7	5-16	-
1978	2 016	70 654	671	2,8	5-16	-
1979	2 239	66 264	762	3,3	5-16	-
1980	4 205	79 436	841	5,2	5-16	-
1981	7 835	109 159	1 385	7,1	5-16	14
1982	3 933	103 080	1 348	3,8	5-16	14
1983	4 764	100 116	1 456	4,7	5-16	14
1984	6 894	93 910	740	7,3	12-16	14
1985	7 470	101 283	887	7,3	12-16	14
1986	9 502	113 930	1 009	8,3	12-16	11
1987	9 794	115 525	1 081	8,4	12-16	11
1988	10 015	117 417	1 133	8,4	12-16	14-23
1989	12 729	126 158	1 225	10,0	14-16	14-23
1990	13 759	129 095	1 167	10,6	14-16	14-23
1991	14 544	128 741	1 092	11,2	14-16	14-30
1992	14 736	120 548	973	12,1	14-16	14-30
1993 <sup>d</sup>	16 620	107 323	884	15,4	14-16	14-30

a À l'exclusion de l'île d'Anticosti.

b Les données incluent la chasse à l'arme à feu et la chasse à l'arc.

c Durée de la plus courte et de la plus longue saison de chasse dans les zones.

d Rapport partiel, mai 1994

**Tableau 9. Statistiques sur la chasse sportive du cerf de Virginie à l'île d'Anticosti  
- Période de 1972 à 1993 -**

Année	Nombre de cerfs	Permis vendus		Succès <sup>a</sup> (%)	Durée de la chasse (jours)
		Résidents	Non-Résidents		
1972	2 309	677	934	1,43	215
1973	2 601	748	923	1,56	215
1974	2 376	854	746	1,51	215
1975	1 665	851	527	1,20	104
1976	2 275	1 034	221	1,81	86
1977	2 079	1 225	155	1,51	85
1978	2 497	1 498	150	1,51	88
1979	2 892	1 619	137	1,65	91
1980	3 286	2 020	93	1,55	91
1981	4 759	2 628	82	1,76	117
1982	5 980	3 455	168	1,67	105
1983	6 461	3 549	220	1,72	112
1984	7 042	4 271	538	1,52	114
1985	7 846	4 325	739	1,60	121
1986	7 982	3 694	842	1,79	123
1987	7 549	3 630	1 462	1,52	123
1988	8 223	3 533	1 435	1,66	123
1989	7 823	3 916	1 358	1,51	123
1990	7 304	3 472	926	1,69	123
1991	7 910	3 817	724	1,77	123
1992	7 670	4 006	682	1,66	123
1993	8 483	4 044	850	1,75	123

a Depuis 1982, calculé pour les détenteurs de permis valables pour récolter deux cerfs, à l'exclusion du territoire réservé aux résidents de l'île.

**Tableau 10. Récolte de cerfs de Virginie à l'arme à feu, par zone de chasse  
- Saisons de chasse 1991-1993 -**

Zone de chasse	Durée de chasse (jours)			Récolte		
	1991	1992	1993	1991	1992	1993
1	16	0	0	143	0	0
2	16	16	0	546	294	0
3	16	16	16	823	734	706
4	16	16	16	1 490	1 465	1 820
5	16	16	16	2 280	2 061	1 625
6	16	16	16	2 209	2 076	2 589
8	16	16	16	526	572	605
9	14	14	14	550	609	672
10	16	16	16	3 479	3 916	4 828
11	16	16	16	589	664	816
<b>SOUS-TOTAL</b>				<b>12 635</b>	<b>12 391</b>	<b>13 661</b>
20	123	123	123	7 909	7 650	8 428
<b>TOTAL</b>				<b>20 544</b>	<b>20 041</b>	<b>22 089</b>

**Tableau 11. Récolte de cerfs de Virginie à l'arc, par zone de chasse  
- Saisons de chasse 1991-1993 -**

Zone de chasse	Durée de chasse (jours)			Récolte		
	1991	1992	1993	1991	1992	1993
1	14	0	0	0	0	0
2	14	14	0	38	53	0
3	14	14	14	29	50	77
4	21	21	21	175	265	306
5	21	21	21	230	344	353
6	21	21	21	289	401	538
7	30	30	30	383	526	698
8	23	23	23	246	339	426
9	23	23	23	73	62	99
10	14	14	14	248	237	381
11	14	14	14	42	61	81
<b>SOUS-TOTAL</b>				<b>1 753</b>	<b>2 338</b>	<b>2 959</b>
20				1	20	55
<b>TOTAL</b>				<b>1 754</b>	<b>2 358</b>	<b>3 014</b>



**Tableau 12. Récolte de cerfs mâles à l'arme à feu et superficie d'habitat pour le cerf de Virginie dans les zones de chasse  
- Saison de chasse 1993 -**

<b>Zone de chasse</b>	<b>Récolte de mâles</b>	<b>Superficie totale (km<sup>2</sup>)</b>	<b>Récolte/100 km<sup>2</sup></b>	<b>Superficie habitat (km<sup>2</sup>)</b>	<b>Récolte/100 km<sup>2</sup> d'habitat</b>
3	659	8 718	7,6	5 800	11,4
4	1 820	8 015	22,7	6 174	29,5
5	1 625	2 151	75,6	1 457	111,5
6	2 589	6 474	40,0	3 738	69,3
8	425	1 648 <sup>a</sup>	25,8	577 <sup>a</sup>	73,7
9	585	5 084	11,5	4 731	12,4
10	3 820	21 927	17,4	11 424	33,4
11	740	5 401	13,7	3 114	23,8
20	3 805	7 678 <sup>b</sup>	49,6	7 678 <sup>b</sup>	49,6
<b>TOTAL</b>	<b>16 068</b>	<b>67 096</b>	<b>29,3<sup>c</sup></b>	<b>44 693</b>	<b>46,1<sup>c</sup></b>

a Partie sud de la zone 8 seulement.

b Superficie de la partie ouverte à la chasse seulement

c Moyenne des zones

**Tableau 13. Sexe et groupe d'âge de la récolte de cerfs de Virginie dans les zones de chasse - Saison de chasse 1993 -**

ZONE	MÂLES ADULTES		FEMELLES ADULTES		FAONS		TOTAL	
	Arme à feu	Arc	Arme à feu	Arc	Arme à feu	Arc	Arme à feu	Arc
3	659	27	27	23	20	27	706	77
4	1 820	95	0	129	0	82	1 820	306
5	1 625	115	0	142	0	96	1 625	353
6	2 589	159	0	230	0	149	2 589	538
7	0	227	0	235	0	236	0	698
8	425	166	126	145	54	115	605	426
9	585	34	51	37	36	28	672	99
10	3 820	91	677	170	330	120	4 828 <sup>a</sup>	381
11	740	34	59	28	17	19	816	81
<b>SOUS-TOTAL</b>	<b>12 263</b>	<b>948</b>	<b>940</b>	<b>1 139</b>	<b>457</b>	<b>872</b>	<b>13 661</b>	<b>2 959</b>
ANTICOSTI	3 805	25	3 373	21	1 250	9	8 428	55
<b>TOTAL</b>	<b>16 068</b>	<b>973</b>	<b>4 313</b>	<b>1 160</b>	<b>1 707</b>	<b>881</b>	<b>22 089</b>	<b>3 014</b>
<b>GRAND TOTAL</b>	<b>17 041</b>		<b>5 473</b>		<b>2 588</b>		<b>25 103</b>	

a Inclut un cerf dont le sexe est indéterminé.

**Tableau 14. Récolte de cerfs de Virginie dans les zones d'exploitation contrôlée  
- Saison de chasse 1993 -**

<b>Zec</b>	<b>Mâles adultes</b>	<b>Femelles adultes</b>	<b>Faons</b>	<b>TOTAL</b>
Jaro	68	10	17	95
Louise-Gosford	5	4	0	9
Pontiac	1	0	0	1
<b>TOTAL</b>	<b>74</b>	<b>14</b>	<b>17</b>	<b>105</b>

**Tableau 15. Résultats de la chasse contingentée des cerfs sans bois pour 1992 et 1993**

Zone	Nombre de permis		Récolte						Succès %	
			Biches		Faons		Total			
	1992	1993	1992	1993	1992	1993	1992	1993	1992	1993
3	660	150	136	27	107	20	243	47	36,8	31,3
5	1 500	0	310	0	287	0	597	0	33,6	0,0
8 <sup>a</sup>	460	460	117	126	51	54	168	180	36,5	39,1
9	560	200	119	51	85	36	204	87	36,4	43,5
10	1 950	1 950	695	677	370	330	1 065	1 007	54,6	51,6
11	125	125	59	59	20	17	79	76	63,2	60,8
<b>Total</b>	<b>5 255</b>	<b>2 885</b>	<b>1 436</b>	<b>940</b>	<b>920</b>	<b>457</b>	<b>2 356</b>	<b>1 397</b>	<b>44,8</b>	<b>48,4</b>

a Partie sud de la zone 8 seulement

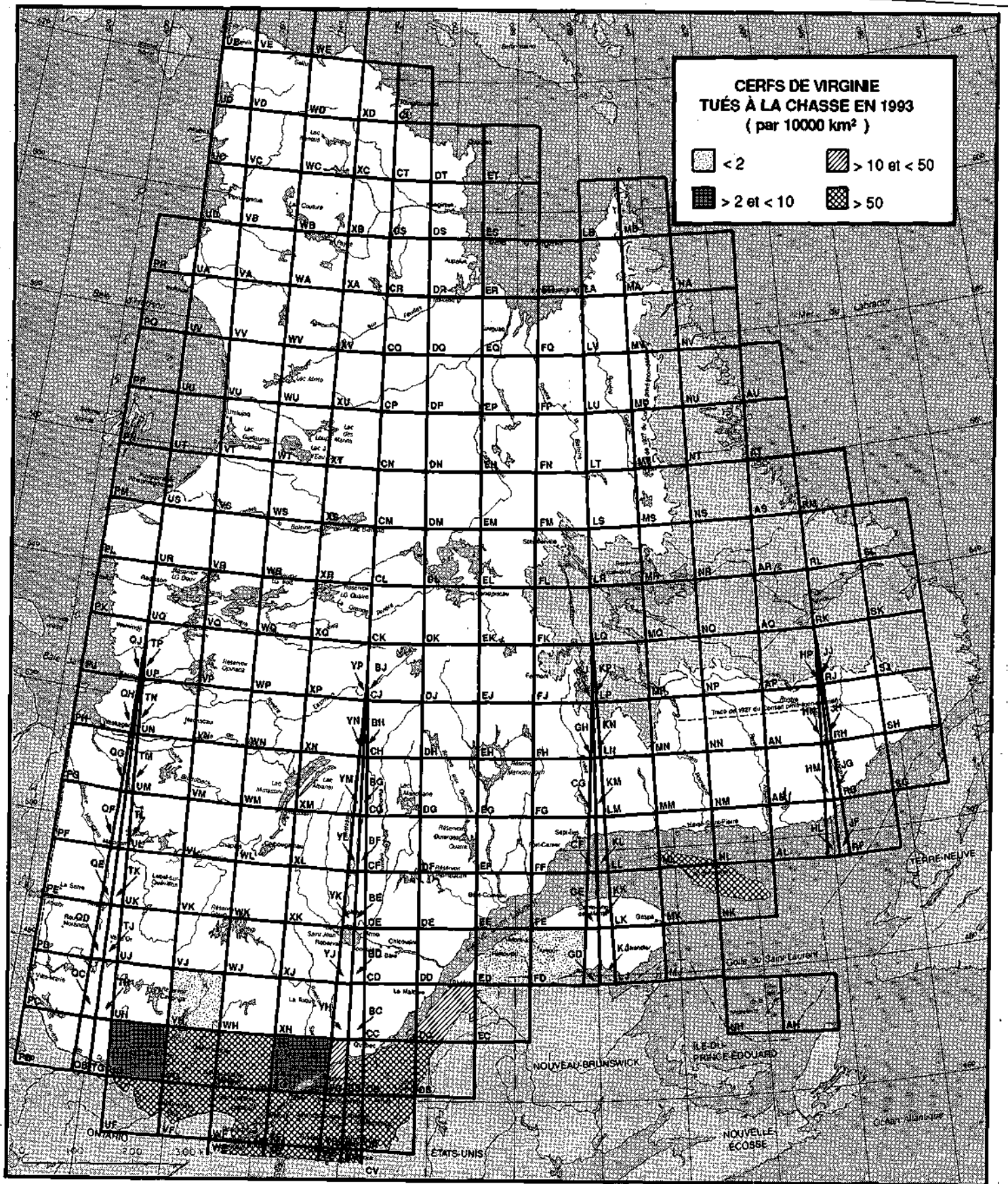


Figure 3. Cerfs de Virginie tués à la chasse en 1993.

### **1.3 Le Caribou**

(Collaboration André Gingras, région 09, Serge Couturier, région 10)

Les résultats présentés couvrent la chasse de l'hiver 1992-1993 et celle de l'automne 1993.

#### **1.3.1 La réglementation**

La réglementation permet une chasse automnale dans les zones 19 sud (partie ouest), 22, 23 et 24. Une chasse hivernale fut autorisée dans une partie de la zone 22 (15 novembre 1992 au 15 février 1993) et dans le secteur de Fermont (zones 19 et 23) du 1<sup>er</sup> décembre 1992 au 30 avril 1993. Un nombre contingenté de permis est émis par tirage au sort pour la zone 19 sud (600 permis), pour la chasse hivernale dans la zone 22 (1 500 permis) et pour le secteur de Fermont (1 000 permis).

Sauf pour la chasse automnale dans la zone 19 sud, un chasseur peut récolter 2 caribous par saison de chasse.

#### **1.3.2 Les usagers**

En mai 1994, on rapportait la vente de 7 814 permis pour la chasse au caribou dont 4 639 aux résidents et 3 175 aux non-résidents (Tableau 16) soit une baisse de 16% par rapport à l'année précédente, soit 10% pour les résidents et de 25% pour les non-résidents. Cette baisse s'est principalement manifestée pour la chasse automnale dans la zone 23, où 1 639 permis en moins (-27%) furent vendus. (Tableau 17).

#### **1.3.3 La récolte sportive**

La récolte par la chasse sportive enregistrée pour 1993 est de 11 569 bêtes, soit sensiblement le même nombre qu'en 1992 (Tableau 16). Le succès fut plus élevé qu'en 1992, compte tenu de la diminution de la clientèle.

La majeure partie (68%) de la récolte est encore prélevée en automne, quoique la récolte par la chasse hivernale continue d'augmenter (Tableau 17).

Encore cette année la récolte par la chasse automnale, concentrée dans la zone 23, a diminué. L'augmentation des récoltes hivernales a permis de maintenir le nombre total de caribous abattus. La figure 4 illustre la récolte par bloc Mercator (bloc lettre de 10 000 km<sup>2</sup>).

### **Zones 23 et 24**

C'est la zone 23 qui fournit la plus grande partie de la récolte totale et automnale, avec 7 613 caribous (Tableau 17). Cette récolte représente toutefois encore cette année une diminution par rapport aux années précédentes. En 1993, la baisse de récolte y est de 884 caribous soit 10,5%. Cette baisse est attribuable à la baisse du nombre de chasseurs car le succès moyen a augmenté. La récolte hivernale y demeure marginale.

Dans la zone 24, la récolte de caribous a augmenté, passant de 229 à 264, une récolte se rapprochant de celle de 1991.

### **Zone 22**

Pour une deuxième année consécutive, la récolte hivernale de caribous dans la zone 22 fut excellente. Elle dépasse de 143 bêtes celle de l'année dernière. Cette récolte représente un succès moyen de 1,53 caribou/chasseur (en supposant que les 1 504 permis émis furent utilisés) ce qui se compare au succès obtenu à la chasse d'automne dans la zone 23 au cours des dernières années.

### **Zone 19 sud (partie ouest)**

Cette année encore, la récolte dans la zone 19 a légèrement diminué avec seulement 43 caribous enregistrés. Le succès de chasse est relativement bas (7%).

### **Zones 19 - 23 (secteur de Fermont)**

La récolte dans le secteur de Fermont a connu une forte croissance en 1992-1993, passant de 530 à 1 297. La récolte est passée de 129 à 595 dans la partie de ce secteur située dans la zone 19 et de 401 à 702 dans la partie située dans la zone 23. Le succès de chasse a plus que doublé et atteint 1,29 caribou/chasseur. Cette bonne récolte a été favorisée par la migration des caribous de la rivière George qui ont fréquenté cette zone en plus grand nombre cette année.

#### **1.3.4 La récolte à des fins d'alimentation**

Quatre ethnies autochtones sont les principales utilisatrices du caribou pour des fins d'alimentation au Québec: les Inuit, les Cris, les Naskapis et les Montagnais (Tableau 18).

Les Montagnais exploitent surtout le caribou dans les zones 19 et 23. Leurs niveaux de récolte ne sont pas connus. On estime que la récolte la plus importante provient de la zone 23. Comme la communauté montagnaise de Matimekosh compte approximativement le même nombre de personnes que la communauté naskapie de Kawawachikamach, il est courant depuis quelques années d'estimer que la récolte de caribous des Montagnais est approximativement égale à celle des Naskapis. Leur récolte annuelle respective est estimée à 500 caribous. De même, la récolte par les Inuit n'est pas connue depuis quelques années. Cependant, selon des études réalisées entre 1987 et 1990, on estime qu'elle serait de l'ordre de 7 500 bêtes. Un suivi de la récolte de la grande faune (caribou, ours noir, orignal) est en place depuis 1985 dans les diverses communautés cries de la région de la Baie James (Tableau 18). Ce suivi est réalisé par l'Association des trappeurs avec la collaboration du Ministère. En 1993, la récolte de 733 caribous fut enregistrée. La récolte a diminué pour les deux communautés situées les plus au Nord (Whapmagoostui et Chisasibi) mais a généralement augmenté dans les autres. La récolte enregistrée de la Communauté Ouje-Bougoumou a été de 41 caribous.



**Tableau 16. Statistiques sur la chasse sportive du caribou au Québec  
- Période de 1972 à 1993 -**

Année	Nombre de caribous	Permis vendus		Succès (%)	Durée de la chasse (jours)
		Résidents	Non-Résidents <sup>a</sup>		
1972	887	1 139	2 473	24,6	30
1973	1 231	1 775	3 224	24,6	30
1974	1 768	2 724	3 288	29,4	37
1975	1 437	2 202	358	56,1	37
1976	1 735	2 525	330	60,8	37
1977	1 663	2 359	343	61,5	37
1978	1 946	2 512	467	65,3	37
1979	2 463	2 794	698	70,5	37
1980	2 866	3 890	665	62,9	37
1981	3 392	4 805	827	60,2	37
1982	2 936	3 700	839	64,7	37
1983	4 056	2 905	858	53,9 <sup>b</sup>	109
1984	4 483	3 488	1 256	47,2	118
1985	6 095	3 338	1 764	59,7	31-152 <sup>d</sup>
1986	8 960	3 923	2 708	67,6	31-152
1987	8 797	4 414	3 686	54,3	31-152
1988	9 196	3 647	3 780	61,0	31-152
1989	10 178	4 043	4 436	60,0	31-152
1990	12 707	5 150	4 904	63,2	31-152
1991	11 544	5 118	4 145	62,3	31-152
1992	11 591	5 115	4 258	61,8	31-152
1993 <sup>c</sup>	11 569	4 639	3 175	74,0	31-152

a Permis de non-résidents vendus pour chasser exclusivement l'espèce à compter de 1975.

b Le taux de succès à partir de 1983 est calculé en considérant le droit de prélever deux caribous pour chaque permis vendu.

c Rapport partiel, mai 1994

d Durée de la plus courte et de la plus longue saison permise dans les zones.

N.B. Les résultats de chasse ainsi que le nombre de permis vendus incluent les données concernant la chasse à l'arc pour la période du 15 novembre 1992 au 31 octobre 1993.

**Tableau 17. Récolte de caribous par zone de chasse  
- Saison de chasse 1992-1993 -**

Saison	Zone de chasse	Durée de la chasse (jours)	Nombre de permis	Mâles adultes	Femelles adultes	Faons	TOTAL	Succès caribou/ chasseur
HIVER	22	151	1 504	1 896	392	20	2 308	1,53
	23	60	73	23	21	0	44	0,60
Secteur Fermont	19	151		465	112	18	595	
	23	151		510	175	17	702	
Total Fermont			1 002	975	287	35	1 297	1,29
AUTOMNE	19	31	600	27	13	3	43	0,07 <sup>a</sup>
	23	92	4 393	6 087	1 426	100	7 613	1,73
	24	61	242	84	171	9	264	1,09
<b>TOTAL<sup>b</sup></b>			<b>7 814</b>	<b>9 092</b>	<b>2 310</b>	<b>167</b>	<b>11 569</b>	

a 1 caribou par chasseur

b Rapport partiel, mai 1994

N.B. Les résultats de chasse sont pour la période du 15 novembre 1992 au 31 octobre 1993

**Tableau 18. Estimé de récolte de caribous à des fins alimentaires pour la saison 1992-1993**

<b>Cries<sup>1</sup></b>	<b>Nombre de caribous récoltés</b>
Whapmagoostui	99
Chisasibi	265
Wemindji	49
Eastmain	0
Waskaganish	27
Nemiscau	36
Mistissini	210
Waswanipi	6
Ouje-Bougoumou	41
<b>TOTAL</b>	<b>733</b>
Inuit	7 500 <sup>2</sup>
Naskapis	500 <sup>2</sup>
Montagnais	500 <sup>2</sup>
<b>GRAND TOTAL</b>	<b>9 233<sup>2</sup></b>

1. Évalué en collaboration avec les communautés, données de l'Association des trappeurs Cris.

2. Estimé.

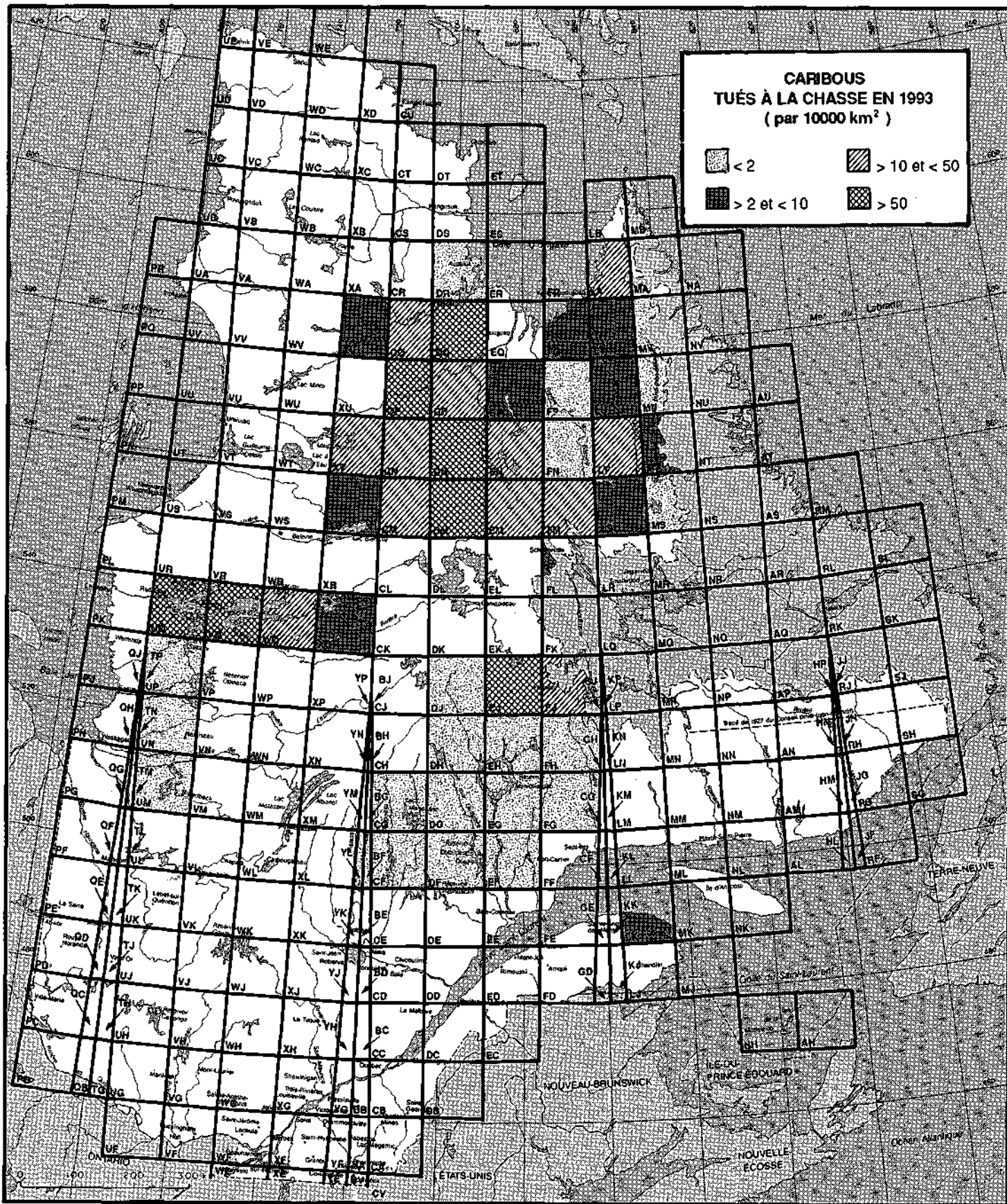


Figure 4. Caribous tués à la chasse en 1993.

## 1.4 L'Ours noir (collaboration Hélène Jolicoeur)

### 1.4.1 La réglementation

Aucune modification ne fut apportée à la réglementation de la chasse à l'Ours noir en 1993.

### 1.4.2 Les usagers

En avril 1994, on rapportait la vente de 19 368 permis pour la chasse à l'ours au Québec en 1993 (Tableau 19). On estime que le nombre total de permis vendus sera sensiblement le même que celui de l'an dernier (19 582). Le nombre de permis vendus aux non-résidents serait semblable à celui de 1992, alors qu'une baisse de 2 ou 3% pourrait être enregistrée chez les résidents et ce pour une cinquième année consécutive. Il faut remarquer que la proportion de permis vendus au printemps pour les résidents atteint 40% et est en hausse depuis quelques années. Pour les non-résidents, la majorité des permis (75%) sont vendus au printemps. Il semble plausible de croire à une diminution de l'activité de chasse à l'ours à l'automne, et une augmentation de l'activité printanière.

### 1.4.3 La récolte

En 1993, 4 527 ours noirs (Tableau 20) furent récoltés par la chasse et le piégeage. La chasse a permis un prélèvement de 3 292 ours, le plus fort nombre enregistré à date, en hausse de 9,7% par rapport à 1992. La récolte par la chasse a doublé au cours de la dernière décennie. De ce total (Tableau 19), l'arc a permis la récolte de 624 bêtes, un nouveau sommet, une hausse de 15% par rapport à 1992 et une cinquième hausse consécutive. La récolte à l'arc représente près de 19% de la récolte de chasse. La récolte à l'arme à feu (2 662) a augmenté elle aussi pour atteindre un nouveau sommet. Par contre, la récolte par le piégeage (1 235) a diminué de 97 ours (7%) par rapport à 1992.

La récolte printanière à la chasse a connu une hausse appréciable (554 ours ou 29%). C'est la plus forte récolte printanière enregistrée à date. La récolte automnale affiche une baisse de 262 ours (24%), ce qui met en relief la récolte élevée de l'automne 1992. La récolte

printanière par la chasse progresse de façon constante et constitue maintenant 75% du total. La récolte d'automne semble pour sa part plafonner à un certain niveau et soumise à des variations importantes entre les années, probablement en fonction de la variation de la nourriture estivale disponible.

Au printemps (Tableau 21), 1 174 ours furent enregistrés par les résidents et 1 311 par les non-résidents ce qui, considérant les dates d'achat des permis, donne des succès de 18% pour les résidents et 50% pour les non-résidents à cette saison. Cette différence dans les succès, remarquée depuis plusieurs années, est fort probablement reliée à l'encadrement et aux services reçus chez les pourvoyeurs. Compte tenu du fort taux de succès de la chasse à l'ours lorsqu'elle est encadrée, cette activité peut avoir un impact important sur les populations locales.

Parmi les 1 235 ours enregistrés pour le piégeage, 1 116 (90%) furent capturés au printemps et 119 à l'automne. Comme pour la chasse, la récolte automnale par le piégeage semble plafonner, bien qu'elle rapporte un plus grand nombre de bêtes certaines années. Par contre, les captures printanières sont en croissance à peu près continue depuis plus d'une décennie. On remarque aussi (Tableau 23) que le nombre moyen d'ours capturés par les piégeurs a sensiblement augmenté au cours des trois dernières années. Plusieurs y voient les résultats des efforts pour diffuser une meilleure connaissance de ce gibier et des modalités de piégeage plus efficaces.

### **La récolte par zone**

Dans l'ensemble des zones (Tableau 22), sauf pour les zones 1,3 et 22, la récolte par la chasse est plus importante que par le piégeage. La chasse est le mode de capture fortement dominant dans les zones 5, 6, 9, 10, 12 et 14, alors que dans les autres zones le piégeage peut représenter de 30 à 50% des captures.

La récolte totale a diminué dans la zone 1, principalement à cause de la baisse de la récolte du piégeage. Elle a aussi diminué dans l'ensemble des zones 4 à 7 et la zone 9, principalement à cause de la diminution de la récolte à la chasse d'automne.

La récolte, par contre, a augmenté dans la majorité des autres zones situées au nord du fleuve Saint-Laurent. Cette augmentation de la récolte totale est attribuable à la très bonne saison de chasse printanière, particulièrement dans les zones 10, 12, 14 et 18. Par contre, la récolte par la chasse à l'automne a diminué dans presque toutes les zones. Cette baisse peut être reliée au fait que la saison d'automne 1992 fut plutôt exceptionnelle pour l'ours (Tableaux 22 et 24) bien qu'elle puisse aussi être reliée aux mauvaises conditions de température qui ont prévalu une bonne partie de la saison 1993. La récolte par le piégeage est généralement plus stable, sauf dans les zones 1, 2, 7 et 15 où la baisse est significative et les zones 11, 18 et 22 où on a enregistré des hausses.

La récolte dans les réserves fauniques (Tableau 26) est passée de 141 à 152 ours. La récolte par le piégeage a baissé alors que la récolte par la chasse a augmenté, passant de 105 à 133 ours (+26%), notamment à cause de l'ajout de la réserve Portneuf et de l'augmentation dans La Vérendrye.

La récolte totale d'ours dans les zecs (Tableau 27) est sensiblement la même que celle de 1992. Les variations interannuelles sont cependant parfois très importantes au niveau des zecs. Ainsi la récolte est passée de 2 et 3 à 36 et 11 dans les zecs Chauvin et Mars-Moulin. À l'inverse elle est passée à 10 et 11 à 2 et 3 dans les zecs Borgia et Chapeau-de-Paille. De tels changements sont aussi observés dans des zecs des régions 07 et 08.

La figure 5 illustre la distribution de la récolte d'ours par bloc Mercator (bloc lettre de 10 000 km<sup>2</sup>).

**Tableau 19. Statistiques sur la chasse sportive de l'ours noir au Québec  
- Période de 1972 à 1993 -**

Année	Récolte			Permis		Succès (%)	Durée de la chasse
	Arme à feu	Arc	Total	Résidents	Non-résidents		
1972	643	-	643	2 357	2 927	12,2	-
1973	427	-	427	3 809	3 029	6,2	-
1974	489	-	489	4 071	2 649	7,3	-
1975	458	-	458	5 181	2 263	6,2	-
1976	752	-	752	6 763	1 980	8,6	-
1977	684	-	684	7 446	1 780	7,4	-
1978	999	-	999	7 874	2 193	9,9	-
1979 <sup>a</sup>	1 070	-	1 070	25 511	1 828	3,9	152
1980	1 747	-	1 747	35 990	3 103	4,5	128-150 <sup>d</sup>
1981	1 524	-	1 524	41 341	3 366	3,4	102-123
1982	1 436	-	1 436	40 087	3 374	3,3	101-123
1983	1 747	-	1 747	41 326	3 390	3,9	101-123
1984 <sup>b</sup>	1 437	-	1 437	19 444	3 423	6,3	96-123
1985	1 586	-	1 586	21 480	3 616	6,3	96-116
1986	2 454	-	2 454	23 140	3 793	9,1	96-116
1987	1 952	-	1 952	19 916	4 442	8,0	96-116
1988	2 036	262	2 298	18 373	4 606	10,0	96-123
1989	2 311	379	2 690	19 854	4 940	11,0	96-126
1990	2 327	466	2 799 <sup>c</sup>	18 859	4 634	11,9	96-126
1991	1 971	504	2 479 <sup>c</sup>	17 569	3 916	11,5	96-126
1992	2 448	540	3 000 <sup>c</sup>	16 631	3 350	14,9	96-126
1993 <sup>c</sup>	2 662	624	3 292 <sup>c</sup>	16 035	3 333	17,0	96-126

a Instauration d'un permis spécifique à l'ours noir.

b Hausse du coût des permis.

c Rapport partiel, mai 1994

d Plus courte et plus longue saison permise dans les zones.

e Incluant les ours dont le type d'engin de capture est indéterminé.



**Tableau 20. Récolte saisonnière d'ours noirs par le piégeage, la chasse et autres causes de mortalité depuis 1979 au Québec incluant les réserves fauniques.**

Année	Récolte						Grand total	
	Chasse			Piégeage				Autres causes
	Printemps	Automne	Total	Printemps	Automne	Total		
1979	425	660	1 085	26	44	70	67	1 222
1980	794	955	1 749	100	194	294	221	2 264
1981	625	900	1 525	362	129	491	150	2 166
1982	463	976	1 439	209	124	333	59	1 831
1983	801	968	1 769	338	99	437	175	2 381
1984	608	832	1 440	329	190	519	104	2 063
1985	1 022	604	1 626	451	114	565	209	2 400
1986	1 284	1 171	2 455	347	209	556	528	3 539
1987	1 205	759	1 964	444	145	589	141	2 695
1988	1 309	1 021	2 330	319	162	481	119	2 929
1989	1 692	998	2 690	498	138	636	164	3 490
1990	1 858	941	2 779	601	119	720	138	3 637
1991	1 798	681	2 479	815	105	920	111	3 510
1992	1 931	1 069	3 000	1 053	279	1 332	158	4 490
1993	2 485	807	3 292	1 116	119	1 235	117	4 644

**TABLEAU 21. Récolte d'ours noirs par la chasse sportive et le piégeage et superficie d'habitat de l'ours dans les zones de chasse incluant les réserves fauniques - Saison de chasse 1993 -**

Zone de chasse	Superficie Habitat (km <sup>2</sup> )	Récolte				Total	Récolte /100 KM <sup>2</sup>
		Printemps		Automne			
		Chasse	Piégeage	Chasse	Piégeage		
1	19 043	50 ( 8)	199	16 ( 0)	18	283 ( 8)	1,53
2	11 950	76 ( 19)	57	13 ( 0)	3	149 ( 19)	1,41
3	5 800	18 ( 0)	41	22 ( 0)	7	88 ( 0)	1,52
4	6 174	45 ( 1)	39	52 ( 0)	9	145 ( 1)	2,36
5	1 457	8 ( 0)	0	9 ( 0)	0	17 ( 0)	1,17
6	3 758	17 ( 0)	1	24 ( 0)	5	47 ( 0)	1,25
7	3 903	24 ( 10)	26	11 ( 0)	4	65 ( 10)	1,92
8	1 500	1 ( 0)	0	6 ( 0)	0	7 ( 0)	0,47
9	4 484	33 ( 0)	1	22 ( 0)	0	56 ( 0)	1,25
10	17 101	92 (299)	19	137 ( 39)	6	254 (338)	3,46
11	4 361	35 ( 41)	45	20 ( 0)	0	100 ( 41)	3,23
12	18 500	59 (421)	26	16 ( 28)	0	101 (449)	2,97
13	22 758	138 (145)	155	29 ( 15)	7	329 (160)	2,15
14	37 750	74 (218)	11	48 ( 5)	7	140 (223)	0,96
15	34 902	219 ( 26)	178	71 ( 3)	9	477 ( 29)	1,45
16	17 775	26 ( 2)	10	5 ( 0)	0	41 ( 2)	0,24
17	20 170	17 ( 3)	0	5 ( 0)	1	23 ( 3)	0,13
18	84 073	234 (116)	297	137 ( 2)	23	691 (118)	0,96
19	180 170	6 ( 1)	5	16 ( 0)	2	29 ( 1)	0,02
22	204 142	0 ( 0)	5	0 ( 0)	17	22 ( 0)	0,01
23	N.C.	2 ( 1)	1	8 ( 46)	1	12 ( 47)	N.C.
24	N.C.	0 ( 0)	0	2 ( 0)	0	2 ( 0)	N.C.
<b>Sous-total</b>		<b>1 174 (1 311)</b>	<b>1 116</b>	<b>668 (138)</b>	<b>119</b>	<b>3 078 (1 449)</b>	<b>0,64</b>
<b>TOTAL</b>		<b>3 601</b>		<b>926</b>		<b>4 527</b>	

( ) Nombre d'ours récoltés par des non-résidents

Superficie des zones 23 et 24 non calculée

**Tableau 22. Récolte d'ours noirs par zone, incluant les réserves fauniques, en 1992 et 1993.**

Zone	Chasse		Piégeage		Total chasse + piégeage	
	1992	1993	1992	1993	1992	1993
1	63	74	274	217	337	291
2	85	108	88	60	173	168
3	21	40	46	48	67	88
4	150	98	52	48	202	146
5	37	17	0	0	37	17
6	57	41	3	6	60	47
7	42	45	47	30	89	75
8	1	7	0	0	1	7
9	67	55	5	1	72	56
10	528	567	24	25	552	592
11	113	96	22	45	135	141
12	412	524	22	26	434	550
13	330	327	152	162	482	489
14	232	345	17	18	249	363
15	302	319	256	187	558	506
16	65	33	8	10	73	43
17	18	25	2	1	20	26
18	423	489	283	320	706	809
19	17	23	7	7	24	30
22	0	0	12	22	12	22
23	36	57	1	2	37	59
24	1	2	0	0	1	2
<b>TOTAL</b>	<b>3 000</b>	<b>3 292</b>	<b>1 321</b>	<b>1 235</b>	<b>4 321</b>	<b>4 527</b>

**Tableau 23. Répartition de la récolte d'ours noirs par piégeur (1982-1993).**

Année	1 OURS		2 À 9 OURS		10 OURS ET PLUS		TOTAL	
	% des piégeurs	Moyenne d'ours	% des piégeurs	Nb moyen d'ours	% des piégeurs	Nb moyen d'ours	Moyenne des chasseurs	Moyenne des piégeurs
1982	71,2	1,0	28,1	5,2	0,7	11,0	1,00	2,25
1983	59,9	1,0	39,0	3,0	1,1	12,0	1,01	1,89
1984	ND	ND	ND	ND	ND	ND	ND	ND
1985	55,9	1,0	41,6	3,2	2,5	11,7	1,02	2,17
1986	63,2	1,0	34,2	2,6	2,1	10,8	1,02	2,09
1987	57,1	1,0	40,3	3,3	2,6	14,0	1,02	2,28
1988	63,9	1,0	34,4	2,8	1,8	14,0	1,02	1,84
1989	54,8	1,0	43,2	3,3	2,0	18,4	1,02	2,33
1990	53,7	1,0	44,1	3,4	2,6	14,1	1,02	2,39
1991	47,8	1,0	48,6	3,7	3,6	19,6	1,03	2,98
1992	42,3	1,0	53,9	3,6	3,7	17,7	1,02	3,03
1993	46,0	1,0	46,9	3,7	7,1	15,6	1,03	3,32

**Tableau 24. Récolte d'ours noirs à la chasse, par les résidents et les non-résidents à l'exclusion des réserves fauniques, de 1982 à 1993.**

Année	Non-résidents		Résidents		TOTAL
	Automne	Printemps	Automne	Printemps	
1982	29	164	943	299	1 435
1983	41	274	917	525	1 757
1984	41	287	793	321	1 442
1985	51	487	545	535	1 618
1986	60	615	1 095	665	2 435
1987	45	658	708	539	1 950
1988	69	707	944	573	2 293
1989	97	876	895	816	2 684
1990	93	1 001	823	835	2 752
1991	111	836	565	855	2 367
1992	103	952	965	875	2 895
1993	138	1 268	669	1 084	3 159

**Tableau 25. Sexe et groupe d'âge de la récolte d'ours noirs par la chasse sportive et le piégeage dans les zones de chasse incluant les réserves fauniques - Saison de chasse 1993 -**

Zone de chasse	Mâles(1) adultes		Femelles(1) adultes		Oursons (jusqu'à 2 ans)		Indéterminés	TOTAL
	Chasse	Piégeage	Chasse	Piégeage	Chasse	Piégeage		
1	32	109	30	63	12	44	1	291
2	61	36	39	20	8	4	0	168
3	18	31	11	14	11	3	0	88
4	50	34	33	9	15	4	1	146
5	11	0	4	0	2	0	0	17
6	19	4	19	2	3	0	0	47
7	21	15	20	12	4	3	0	75
8	3	0	2	0	2	0	0	7
9	26	0	20	1	9	0	0	56
10	333	14	208	5	26	6	0	592
11	52	23	40	18	4	4	0	141
12	317	15	172	11	35	0	0	550
13	172	91	126	70	29	1	0	489
14	213	13	110	2	22	2	1	363
15	178	122	113	53	28	12	0	506
16	16	8	14	2	3	0	0	43
17	11	1	11	0	3	0	0	26
18	275	212	170	96	44	11	1	809
19	17	6	4	0	2	1	0	30
22	0	7	0	3	0	6	6	22
23	37	1	12	1	7	0	1	59
24	2	0	0	0	0	0	0	2
<b>TOTAL</b>	<b>1 864</b>	<b>742</b>	<b>1 158</b>	<b>382</b>	<b>269</b>	<b>101</b>	<b>11</b>	<b>4 527</b>

(1) 2 ans et plus.

**Tableau 26. Récolte d'ours noirs dans les réserves fauniques  
- Saison 1993 -**

Réserve faunique	Printemps		Automne		Total		Total
	Chasse	Piégeage	Chasse	Piégeage	Chasse	Piégeage	
<b>Région 01</b>							
de Dunière	0	1	0	0	0	1	1
de Matane	18	0	0	0	18	0	18
de Rimouski	4	0	0	0	4	0	4
des Chic-Chocs	0	0	0	1	0	1	1
<b>Total 01</b>	<b>22</b>	<b>1</b>	<b>0</b>	<b>1</b>	<b>22</b>	<b>2</b>	<b>24</b>
<b>Région 02</b>							
Ashuapmushuam	3	0	0	5	3	5	8
<b>Région 03</b>							
de Portneuf	8	0	0	0	8	0	8
des Laurentides	30	0	0	2	30	2	32
<b>Total 03</b>	<b>38</b>	<b>0</b>	<b>0</b>	<b>2</b>	<b>38</b>	<b>2</b>	<b>40</b>
<b>Région 04</b>							
Mastigouche	6	0	0	0	6	0	6
St-Maurice	7	0	0	0	7	0	7
<b>Total 04</b>	<b>13</b>	<b>0</b>	<b>0</b>	<b>0</b>	<b>13</b>	<b>0</b>	<b>13</b>
<b>Région 06</b>							
Rouge-Matawin	0	9	0	0	0	9	9
<b>Région 07</b>							
de Papineau-Labelle	14	0	0	1	14	1	15
de La Vérendrye	43	0	0	0	43	0	43
<b>Total 07</b>	<b>57</b>	<b>0</b>	<b>0</b>	<b>1</b>	<b>57</b>	<b>1</b>	<b>58</b>
<b>TOTAL</b>	<b>133</b>	<b>10</b>	<b>0</b>	<b>9</b>	<b>133</b>	<b>19</b>	<b>152</b>

**Tableau 27. Récolte d'ours noirs dans les zones d'exploitation contrôlée  
- Saison 1993 -**

Zec	Printemps		Automne		Total		Total
	Chasse	Piégeage	Chasse	Piégeage	Chasse	Piégeage	
<b>Région 01</b>							
Cap-Chat	0	0	0	1	0	1	1
du Bas-St-Laurent	3	4	0	0	3	4	7
Owen	11	3	0	1	11	4	15
Chapais	1	0	0	0	1	0	1
Casault	0	2	0	1	0	3	3
<b>Total 01</b>	<b>15</b>	<b>9</b>	<b>0</b>	<b>3</b>	<b>15</b>	<b>12</b>	<b>27</b>
<b>Région 02</b>							
Onatchiway	3	2	0	0	3	2	5
Chauvin	27	7	2	0	29	7	36
du lac Brébeuf	1	4	1	0	2	4	6
Mars-Moulin	2	9	0	0	2	9	11
de la Lièvre	0	4	0	1	0	5	5
Riv.-aux-Rats	3	0	0	0	3	0	3
Martin-Valin	0	2	1	0	1	2	3
<b>Total 02</b>	<b>36</b>	<b>28</b>	<b>4</b>	<b>1</b>	<b>40</b>	<b>29</b>	<b>69</b>
<b>Région 03</b>							
Buteux-Bas-Saguenay	0	2	0	0	0	2	2
des Martres	0	0	1	1	1	1	2
du Lac-au-Sable	0	1	1	0	1	1	2
Jaro	0	0	2	0	2	0	2
<b>Total 03</b>	<b>0</b>	<b>3</b>	<b>4</b>	<b>1</b>	<b>4</b>	<b>4</b>	<b>8</b>
<b>Région 04</b>							
Borgia	0	2	0	0	0	2	2
de la Bessonne	0	4	0	0	0	4	4
du Chapeau-de-Paille	3	0	0	0	3	0	3
Ménokéosawin	0	0	1	0	1	0	1
Jeannotte	0	1	0	0	0	1	1
Kiskissink	1	2	0	0	1	2	3
Wessonneau	1	0	0	0	1	0	1
du Gros-Brochet	1	0	0	0	1	0	1
<b>Total 04</b>	<b>6</b>	<b>9</b>	<b>1</b>	<b>0</b>	<b>7</b>	<b>9</b>	<b>16</b>



**Tableau 27. Récolte d'ours noirs dans les zones d'exploitation contrôlée  
- Saison 1993 - (suite)**

Zec	Printemps		Automne		Total		Total
	Chasse	Piégeage	Chasse	Piégeage	Chasse	Piégeage	
<b>Région 05</b>							
Louise-Gosford	2	0	0	0	2	0	2
<b>Région 06</b>							
Mazana	0	7	0	0	0	7	7
Collin	0	1	2	0	2	1	3
de-la-Maison-de-Pierre	5	0	0	0	5	0	5
des Nymphes	0	0	1	0	1	0	1
LeSueur	0	3	0	0	0	3	3
Mitchinamécus	2	13	0	0	2	13	15
Petawaga	13	3	1	0	14	3	17
<b>Total 06</b>	<b>20</b>	<b>27</b>	<b>4</b>	<b>0</b>	<b>24</b>	<b>27</b>	<b>51</b>
<b>Région 07</b>							
Bras-Coupé-Désert	23	0	0	0	23	0	23
de Rapide-des-Joachims	14	8	6	0	20	8	28
Pontiac	5	0	0	0	5	0	5
St-Patrice	52	0	1	0	53	0	53
<b>Total 07</b>	<b>94</b>	<b>8</b>	<b>7</b>	<b>0</b>	<b>101</b>	<b>8</b>	<b>109</b>
<b>Région 08</b>							
Capitachouane	0	0	4	0	4	0	4
Dumoine	48	0	2	0	50	0	50
Festubert	12	0	1	0	13	0	13
Kipawa	9	0	0	0	9	0	9
Maganasipi	15	0	2	0	17	0	17
Restigo	15	0	1	0	16	0	16
<b>Total 08</b>	<b>99</b>	<b>0</b>	<b>10</b>	<b>0</b>	<b>109</b>	<b>0</b>	<b>109</b>
<b>Région 09</b>							
D'Iberville	1	0	0	0	1	0	1
de Forestville	12	0	3	0	15	0	15
de Labrieville	0	0	2	0	2	0	2
Nordique	3	0	0	0	3	0	3
<b>Total 09</b>	<b>16</b>	<b>0</b>	<b>5</b>	<b>0</b>	<b>21</b>	<b>0</b>	<b>21</b>
<b>TOTAL</b>	<b>288</b>	<b>84</b>	<b>35</b>	<b>5</b>	<b>323</b>	<b>89</b>	<b>412</b>

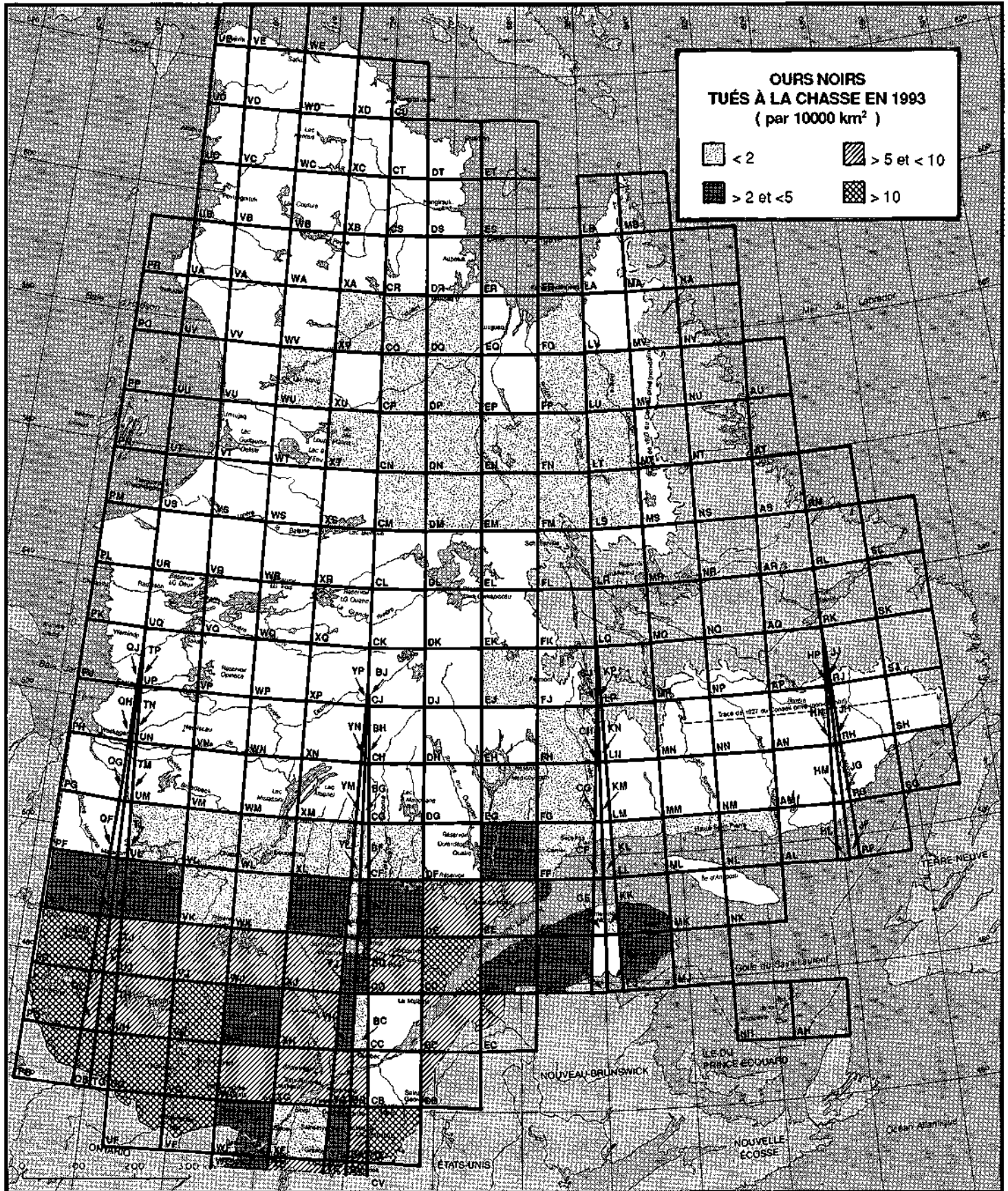


Figure 5. Ours noirs tués à la chasse en 1993.

## **2. MORTALITÉ PAR DES CAUSES AUTRES QUE LA CHASSE SPORTIVE ET LE PIÉGEAGE**

Les données compilées dans cette section regroupent les gros gibiers morts de causes diverses, autres que la chasse sportive et le piégeage. Le décompte des animaux morts n'étant pas systématique sur tout le territoire, seuls sont compilés les animaux rapportés par le biais du système d'information sur la grande faune. L'information est recueillie proportionnellement à sa facilité d'observation. La plus grande quantité des données est susceptible de provenir des régions où les observateurs sont les plus nombreux. La mise en oeuvre de projets de recherche spécifiques dans un secteur donné peut occasionner des hausses dans la découverte de carcasses ou dans la capture de prédateurs, sans que cela soit significatif d'une variation du taux de mortalité ou de la densité des différentes espèces. Ces hausses peuvent simplement être dues à l'intensification des recherches dans ce secteur.

### **2.1 L'Orignal**

En 1993, 504 orignaux, dont la cause de la mort est autre que la chasse sportive, ont été comptabilisés (Tableau 28). Les accidents routiers occupent la première place avec 310 cas rapportés, soit une augmentation de 20 % par rapport à 1992. Le nombre d'accidents est particulièrement élevé dans la zone 7 (54) malgré la superficie restreinte de cette zone et dans la zone 15 (55).

### **2.2 Le Cerf de Virginie**

Cette année 3 589 cerfs ont été rapportés suite à des mortalités autres que la chasse (Tableaux 29 et 30). Les accidents routiers sont la cause de 78% de ces mortalités. La baisse du nombre de cerfs rapportés dans la zone 5 est attribuable aux changements dans les modalités d'enregistrement. Une hausse de 15 à 40 % est enregistrée dans les zones 4, 6 et 7, ses voisines. Le nombre d'accidents est particulièrement élevé dans les zones 6, 7 et 8. Le nombre de cas de prédation a fortement chuté (de 445 à 158) et cette baisse est remarquée dans plusieurs zones.

### **2.3 Le Caribou**

L'amplitude des déplacements des troupeaux nordiques et l'immensité du territoire rendent difficiles les cueillettes d'informations sur les mortalités autres que par la chasse sportive, et aucun cas ne fut rapporté au système.

Plus au sud, aucune mortalité ne fut rapportée pour les troupeaux des Grands-Jardins, de Val-d'Or et de la Gaspésie.

### **2.4 L'Ours noir**

En 1993, 117 ours noirs dont la cause de mortalité est attribuable ni à la chasse sportive ni au piégeage, ont été recensés (Tableau 31). Le nombre d'ours qui ont dû être abattus pour fin de contrôle est revenu à un niveau normal, grâce à une bonne saison de production de nourriture estivale. De même, le nombre de cas de mortalités d'ours rapportées pour le braconnage est revenu au niveau usuel.

**Tableau 28. Mortalité des orignaux par des causes autres que la chasse sportive  
- Période du 1er janvier au 31 décembre 1993 -**

Zone de chasse	Cause de la mort				Total
	Braconnage	Prédation	Accident routier	Autre	
1	13	0	13	20	46
2	3	0	13	9	25
3	3	0	17	5	25
4	1	0	11	1	13
5	0	0	1	1	2
6	0	0	9	3	12
7	1	0	54	5	60
8	0	0	17	2	19
9	2	1	19	3	25
10	6	1	7	6	20
11	0	0	7	0	7
12	11	4	18	5	38
13	5	0	21	2	28
14	0	0	2	4	6
15	12	2	55	23	92
16	2	1	1	3	7
17	0	0	4	1	5
18	4	2	34	15	55
19	0	4	4	3	11
22	2	1	3	2	8
<b>TOTAL</b>	<b>65</b>	<b>16</b>	<b>310</b>	<b>113</b>	<b>504</b>

**Tableau 29. Mortalité des cerfs de Virginie par des causes autres que la chasse sportive - Période du 1<sup>er</sup> janvier au 31 décembre 1993 -**

Zone de chasse	Cause de la mort				Total
	Braconnage	Prédation	Accident routier	Autre	
1	3	9	8	13	33
2	13	7	30	32	82
3	23	1	86	20	130
4	40	10	254	21	325
5	50	2	268	8	328
6	41	0	585	20	646
7	16	7	427	39	489
8	50	15	527	39	631
9	8	12	146	10	176
10	71	66	302	34	473
11	15	16	62	18	111
12	0	1	0	1	2
13	0	1	7	1	9
15	4	11	61	13	89
18	0	0	1	1	2
20	15	0	39	9	63
<b>TOTAL</b>	<b>349</b>	<b>158</b>	<b>2,803</b>	<b>279</b>	<b>3,589</b>

**Tableau 30. Sexe et groupe d'âge des cerfs de Virginie impliqués dans des accidents routiers - Période du 1<sup>er</sup> janvier au 31 décembre 1993 -**

Zone de chasse	Accidents routiers				Total
	Mâles	Femelles	Jeunes	Indéterminés	
1	3	3	2	0	8
2	7	18	4	1	30
3	28	47	8	3	86
4	64	111	59	20	254
5	64	136	49	19	268
6	146	294	87	58	585
7	133	154	51	89	427
8	171	206	45	105	527
9	25	69	33	19	146
10	64	126	63	49	302
11	14	29	15	4	62
13	2	3	2	0	7
15	25	27	8	1	61
18	0	1	0	0	1
20	7	15	10	7	39
<b>TOTAL</b>	<b>753</b>	<b>1,239</b>	<b>436</b>	<b>375</b>	<b>2,803</b>

**Tableau 31. Mortalité des ours noirs par des causes autres que la chasse sportive et le piégeage - Période du 1<sup>er</sup> janvier au 31 décembre 1993 -**

Zone de chasse	Cause de la mort				Total
	Braconnage	Accident routier	Autre	Contrôle	
1	0	0	8	0	8
2	0	2	2	0	4
3	1	1	0	0	2
4	1	4	1	0	6
5	0	1	0	0	1
6	0	0	1	0	1
7	0	4	2	0	6
8	0	1	0	0	1
9	0	1	0	0	1
10	1	7	2	0	10
11	0	0	2	1	3
12	0	1	1	2	4
13	0	4	4	3	11
14	1	0	1	1	3
15	1	8	0	6	15
16	0	1	1	1	3
17	0	1	0	0	1
18	3	12	9	6	30
19	0	2	0	1	3
22	0	0	1	3	4
<b>TOTAL</b>	<b>8</b>	<b>50</b>	<b>35</b>	<b>24</b>	<b>117</b>



## APPENDICE 1

---

**Noms scientifiques des animaux  
mentionnés dans le texte**

Original	<i>Alces alces</i>
Cerf de Virginie	<i>Odocoileus virginianus</i>
Caribou	<i>Rangifer tarandus</i>
Ours noir	<i>Ursus americanus</i>

---



Gouvernement du Québec  
Ministère de l'Environnement  
et de la Faune  
Direction de la faune et des habitats

NO. CAT.: 94-2460-10

Document PDF numérisé à 300 DPI  
Reconnaissance optique de caractères  
Numériseur Kodak I260/I280  
Adobe Acrobat 6.0  
Le 21 décembre 2004  
Micromatt Canada Ltée