

Ministère du Loisir, de la Chasse et de la Pêche
service de l'aménagement et de l'exploitation de la faune

INVENTAIRE AUTOMNAL DU CARIBOU

PARC DE LA GASPESIE

1983

Par

Alain Desrosiers

Technicien de la faune

Ste Anne des Monts

1984

INTRODUCTION

La population totale du caribou de la Gaspésie demeure toujours inconnue. A chaque année d'inventaire, les résultats nous donnent des indices de la population. L'inventaire systématique des sommets dénudés des dernières années nous indique la tendance stabilisatrice du troupeau.

Un (1) seul des trois (3) inventaires prévus pour l'automne 1983 a été effectué soit le 7 octobre. Les trois (3) relevés étaient prévus pour la mi-septembre, le début d'octobre et la fin du même mois. Nous n'avons pu effectuer les autres inventaires pour diverses raisons, soit la non-disponibilité de l'hélicoptère du Ministère au moment propice, ou l'incapacité d'atteindre les sommets à cause des mauvaises conditions climatiques.

Malgré tout, ce seul inventaire nous donne des résultats surprenants par rapport aux autres années et vient contredire la tendance d'estimer la population en se basant sur l'étude de Bergerud (1973) qui indiquait qu'environ 30 à 40% de la population caribou se retrouvait à un moment donné sur le plateau du Mont Albert (Gauthier 1980). Cet indice a longtemps été utilisé dans plusieurs rapports, analysant la population caribou de la Gaspésie. De plus, ces résultats viennent renforcer l'hypothèse que plusieurs survols un même automne augmenteraient l'information et la précision des résultats de ces inventaires.

METHODE

Nous avons utilisé l'hélicoptère du Ministère soit un Bell 206 Jet Ranger. L'hélicoptère est plus efficace que l'avion pour un inventaire dans les régions montagneuses.

La méthode consiste à couvrir tous les sommets dénudés susceptibles d'y trouver du caribou. Une couverture totale était effectuée soit en traçant des lignes équidistantes de façon arbitraire pour couvrir l'ensemble du plateau et des flancs des grands sommets (ex: Mont Albert) ou un survol rapide des flancs vers le sommet pour les plus petits monts. Nous avons concentré nos efforts dans les secteurs dénudés puisqu'en forêt, l'observation de bêtes est difficile surtout en l'absence de neige.

Les sommets couverts sont les monts Albert, Ste Anne, Auclair, de la Passe, Jacques-Cartier, de la Table, les Cônes, McWhirter, Richardson et Petit Ste Anne dans les McGerrigle.

Lorsque les bêtes étaient aperçues, les individus étaient comptés, sexés et âgés selon les classes suivantes:

- Mâles adultes
- Femelles et jeunes mâles
- Faon

Une carte à l'échelle de 1:50,000 servait pour la localisation. L'équipe d'inventaire était composée du pilote Ludger

Pearson, du navigateur Alain Desrosiers, technicien au SAEF et des observateurs Pierre Dupuy, biologiste au SPAP et Pacifique Lavoie, agent de conservation au SCF.

Les conditions climatiques, lors de l'inventaire, étaient idéales avec un ciel clair sans nuage, ensoleillé et un vent faible le matin et moyen le midi. L'inventaire s'est déroulé de 8:20 à 11:20 heures pour une durée de 3 heures.

RESULTATS

Mont Albert:

Nous avons commencé par le mont Albert où nous avons observé:

- 7 mâles adultes
- 43 femelles et jeunes mâles
- 15 faons

pour un total de 65 caribous. Le pourcentage de faon pour ce secteur est de 23.1%.

McGerrigle:

Sur les sommets des McGerrigle nous avons dénombré:

- 23 mâles adultes
- 80 femelles et jeunes mâles
- 23 faons

pour un total de 126 caribous. Le pourcentage de faon est de 18.2%.

"Pour chacun des monts les résultats sont les suivants:"

	Mâle adulte	femelle et jeune mâle	faon
Mont Ste Anne	1	-	-
Auclair	1	6	1
de la Passe	2	19	3
Jacques-Cartier	7	30	9
Les Cônes	4	5	3
McWhirter	6	18	5
de la Table	2	2	2

Parc Gaspésie:

Pour l'ensemble du parc de la Gaspésie les résultats sont les suivants:

- 30 mâles adultes
- 123 femelles et jeunes mâles
- 38 faons

pour un total de 191 caribous avec en pourcentage de faon de 19.9%. Le pourcentage de faon est le nombre de faon dans la population totale.

Une comparaison avec les autres années d'inventaire nous permet de mieux cerner les variations importantes lors des inventaires (tableau 1).

TABLEAU 1

INVENTAIRE DU CARIBOU DES MONTS ALBERT ET MCGERRIGLE DE 1953 A 1984

Date	Méthode*	Mont Albert		McGerrigle		Parc Gaspésie	
		nombre caribou	%faon	nombre caribou	%faon	nombre caribou	%faon
24 octobre '53	OT ^b	112	17.5	-	-	-	-
18 novembre '53	IA ^b	102	-	-	-	-	-
2 octobre '54	OT ^b	58	21.2	-	-	-	-
29 octobre '59	OT ^c	166	17.0	-	-	-	-
2 novembre '71	IA ^d	48	-	24	-	72	-
3 décembre '73	IA ^e	42	15.0	75	15.0	117	15.0
24 octobre '76	IA ^f	42	30.9	77	19.5	119	23.5
28 octobre '77	IA ^f	53	16.9	91	18.7	144	18.1
4 novembre '78	IA	50	24.0	47	21.3	97	22.4
26 octobre '81	IA ^g	31	-	51	-	82	-
29 octobre '81	IA	65	15.3	26	11.5	91	14.3
7 octobre '83	IA	65	23.1	126	18.2	191	19.9

METHODE*:

OT : observation terrestre

IA : inventaire aérien

b : Moisan (1957)

c : Bergerud (1973)

d : ~~Vézina (1971)~~

e : Potvin (1974)

f : Rivard (1978)

g : conditions météorologiques défavorables;
inventaire incomplet

ANALYSE DES RESULTATS

Le premier secteur inventorié, soit celui du mont Albert nous donne un résultat de 65 caribous, ce qui est similaire à l'inventaire du 29 octobre '81. Le nombre de bêtes y est le même ce qui ne nous indique pas d'augmentation à première vue. Toutefois, le pourcentage de faon dans la population s'est accru passant de 15.3 en 1981 à 23.1 en 1983.

Le secteur des McGerrigle a enregistré un total de 126 caribous soit le plus grand nombre observé depuis 1953. L'explication première serait que plus d'individus étaient observables au moment de l'inventaire, ce qui repose l'interrogation du niveau de la population comme indice de comparaison avec les autres années lorsque l'on se base sur un seul envol. Le pourcentage de faon a également augmenté passant de 11.5 en 1981 à 18.2 en 1983. Le grand nombre de caribous observés nous permet d'avoir un pourcentage de faon plus révélateur dans la structure de la population.

Pour l'ensemble du parc de la Gaspésie, 191 caribous ont été observés, soit le plus grand nombre pour tout le territoire depuis 1971. Le pourcentage de faon est le 19.9 ce qui est également une augmentation par rapport à 1981 qui se situait à 14.3%. Une fois de plus le grand nombre de caribous observés nous permet d'établir la structure de la population plus fidèlement.

CONCLUSION

L'inventaire du caribou de la Gaspésie, à l'automne 1983, nous a apporté des surprises et a, par la même occasion, renforcé certaines hypothèses sur les besoins d'acquisition de connaissances.

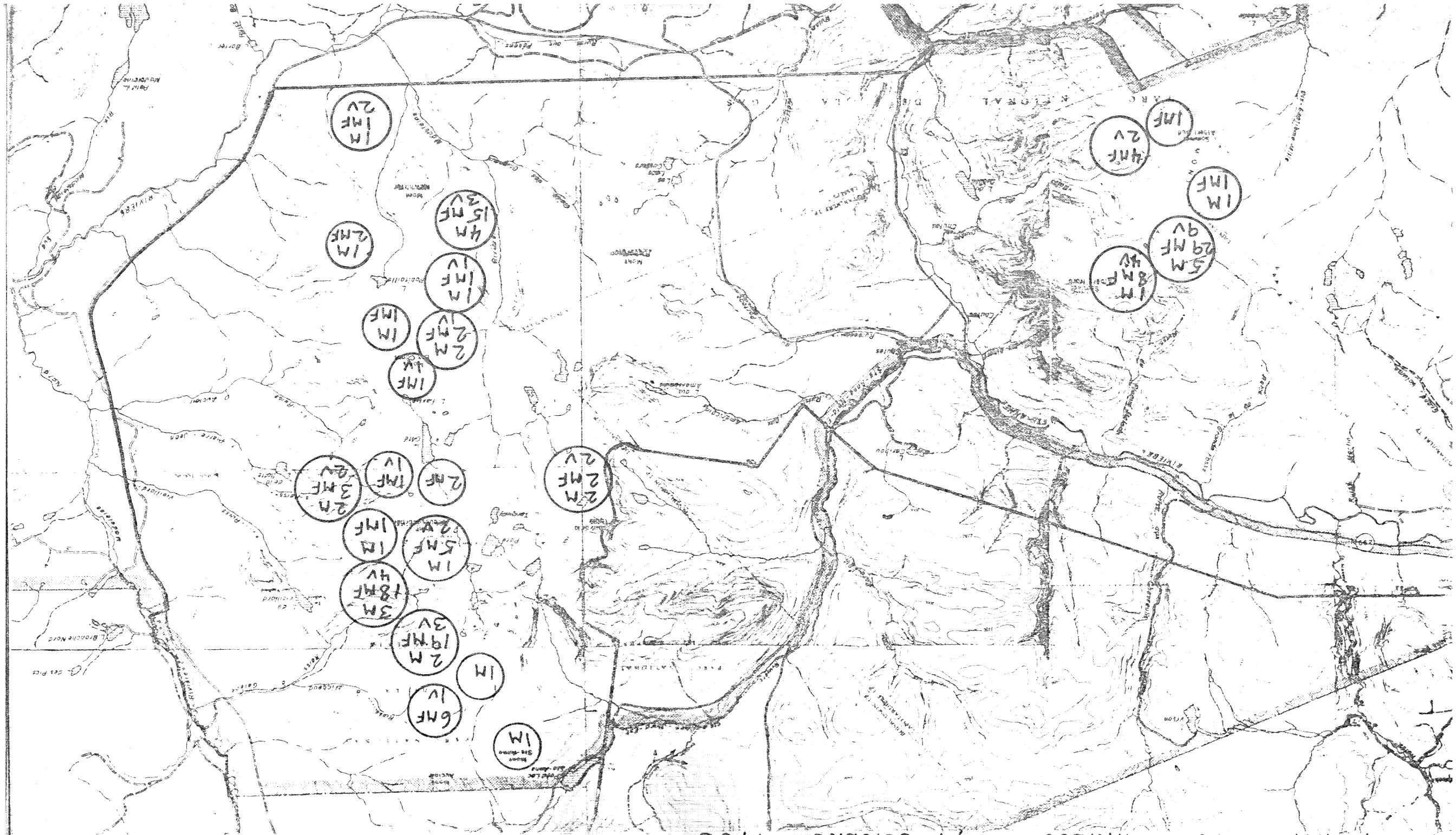
Le nombre élevé de caribous observés lors de cet inventaire contredit la tendance habituelle d'utiliser un indice variant de 30 à 40% de la population de caribous que l'on peut observer à un moment donné. Sinon, selon cette théorie, la population estimée serait passée de 227-303 à 477-637 caribous, soit une augmentation de 110% en l'espace de deux ans, soit de 1981 à 1983.

L'inventaire systématique des sommets représente un indice valable de la tendance de la population mais une estimation de la population totale demeure hypothétique jusqu'à présent. Bien des facteurs peuvent influencer l'abondance ou non du caribou sur les sommets à un moment donné. La période d'inventaire peut être un de ces facteurs et c'est pour cette raison que nous voulons intensifier les inventaires dans un même automne de façon à identifier clairement la période la plus propice pour observer le plus grand nombre de caribous rassemblés sur les sommets. Par la même occasion, nous pouvons recueillir plusieurs autres renseignements importants comme le nombre de mâles adultes dans la population et le pourcentage de faon qui est un indice très intéressant du taux de mortalité du troupeau.

L'inventaire nous a également permis d'observer deux (2) coyotes qui se trouvaient tout près du sommet du mont Albert dans le secteur identifié comme la passe à caribou.

La difficulté de faire corroborer la présence de l'hélicoptère du Ministère avec les bonnes conditions climatiques et la période propice d'inventaire pourrait être solutionnée en procédant par location d'aéronef lorsque les autres moyens ne sont pas possibles. De cette façon, nous pourrions plus facilement effectuer les inventaires prévus durant cette saison et identifier la ou les périodes idéales.

INVENTAIRE DU CARIBOU 17 OCTOBRE 1983



BIBLIOGRAPHIE

- Bergerud, A.T. 1973. Movement and rutting behaviour of caribou (*Rangifer tarandus*) at Mont Albert, Qué. Canada, *Field-Nat* 87: 357-369
- Fillion, J.P. 1981. Inventaire automnal du caribou du parc de la Gaspésie en 1981. MLCP. SAEF. Bas St-Laurent Gaspésie.
- Gauthier, C. 1980. Contribution à l'étude des caribous de la Gaspésie (tendance de la population et productivité). Qué. MLCP. DRF (RRF 68)