

RAPPORT ANNUEL 1975

Service de l'Aménagement de la Faune  
Ministère du Tourisme, de la Chasse et de la Pêche  
District des Cantons de l'Est

par

Serge Gonthier, biologiste,  
Chef de district des Cantons de l'Est,

Sherbrooke, avril 1976

## 2. INTRODUCTION

En guise de reconnaissance aux autorités du Ministère du Tourisme, de la Chasse et de la Pêche pour la confiance qu'ils nous ont accordée, nous leur présentons ce rapport annuel des activités et travaux faits en 1975.

Je me permets également de remercier tout le personnel professionnel et technique du district qui a contribué par son travail soutenu à la réalisation des projets d'inventaire et d'aménagement.

### 3. RESUME

Le Service de l'Aménagement de la Faune au district des Cantons de l'Est a intensifié ses travaux en 1975 dans le but d'améliorer le milieu faunique et de satisfaire la population amateur de chasse et de pêche.

En poursuivant cet objectif, dix-huit (18) lacs et quatre (4) rivières ont été inventoriés et l'ensemencement de 313,000 poissons a favorisé l'amélioration des plans d'eau de la région. Dans plusieurs cas, l'évaluation de ces ensemencements a été effectuée et des réajustements prendront forme dans le futur. Il faut également souligner la participation de onze (11) associations à l'élevage du poisson.

En faune terrestre, l'inventaire aérien du chevreuil s'est poursuivi de façon à recouvrir la région de Brome-Missisquoi. Pour compléter nos données, trois (3) stations de cueillette de données biologiques furent en opération durant la saison de chasse.

De plus nous avons maintenu un programme de contrôle des prédateurs des animaux de la ferme et du chevreuil.

4. TABLE DES MATIERES	Pages
1. Page titre	1
2. Introduction	2
3. Résumé	3
4. Table des matières	4
5. Description générale du district	6
6. Organigramme	8
7. Liste alphabétique du personnel	8
8. Locaux	9
9. Budget	9
10. Equipement	9
11. Faune aquatique	10
11.0 Objectifs et priorités	10
11.1 Inventaires	10
11.2 Recensements et exploitation	12
11.3 Aménagements	13
11.4 Recherches	16
11.5 Divers	16
12. Faune terrestre	17
12.0 Objectifs et priorités	17
12.1 Inventaires	18
12.2 Mesure de l'exploitation	19
12.3 Aménagements	20
12.4 Recherches	20
12.5 Divers	21
13. Travaux divers	23
13.1 Congrès, réunions, ateliers	23
13.2 Information et publicité	24
13.3 Consultations inter et intra ministérielles	25
13.4 Travaux de laboratoire	26

13.5	Enquêtes et vérifications	27
13.6	Collaborations avec des organismes intermédiaires du milieu	27
14.	Liste des rapports	29
15.	Conclusion	31

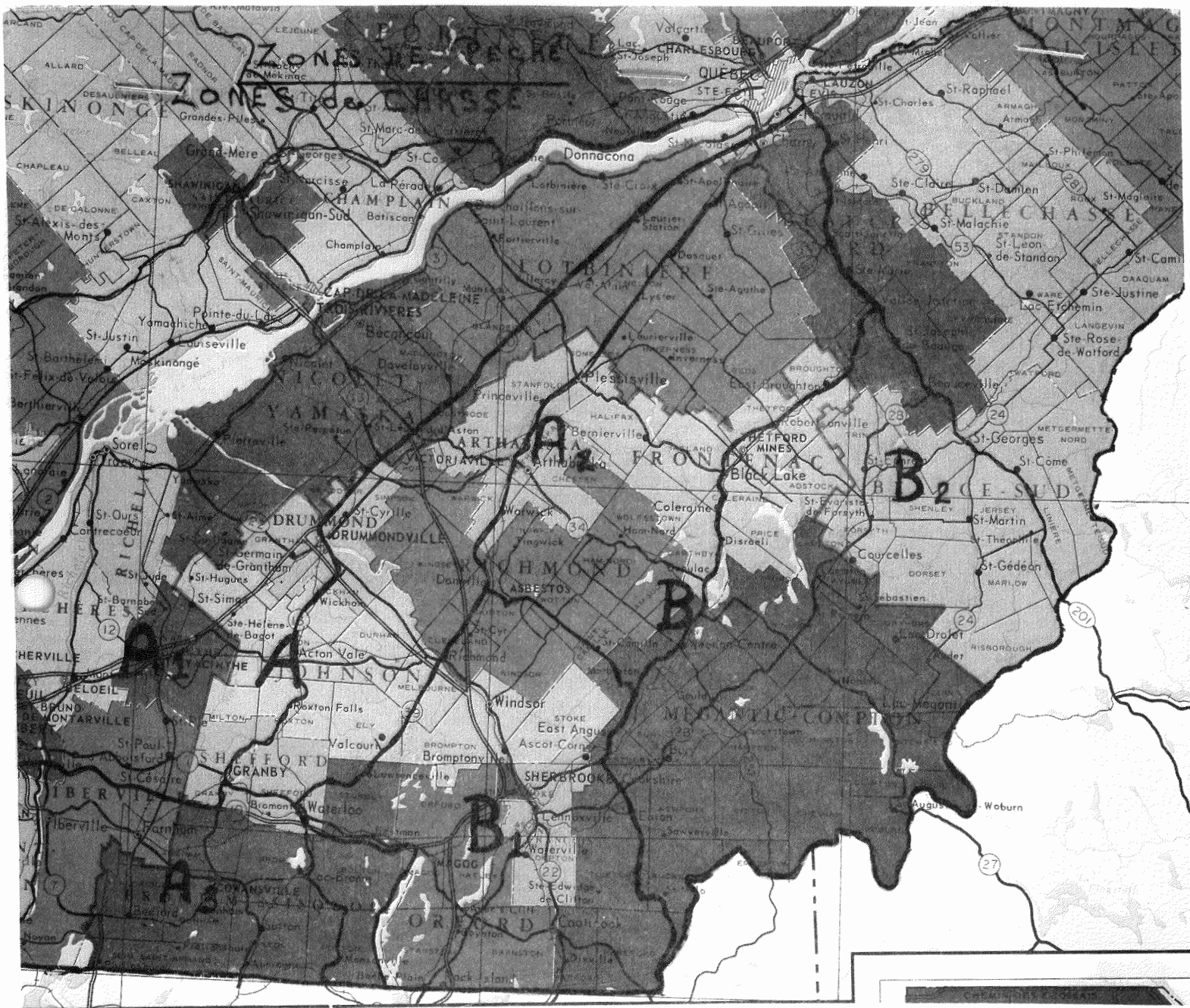
## 5. DESCRIPTION GENERALE DU DISTRICT

Le district des Cantons de l'Est englobe onze (11) comtés électoraux dans la partie sud du Québec.

Arthabaska	Orford
Brome-Missisquoi	Richmond
Drummond	Saint-François
Frontenac	Shefford
Johnson	Sherbrooke
Mégantic-Compton	

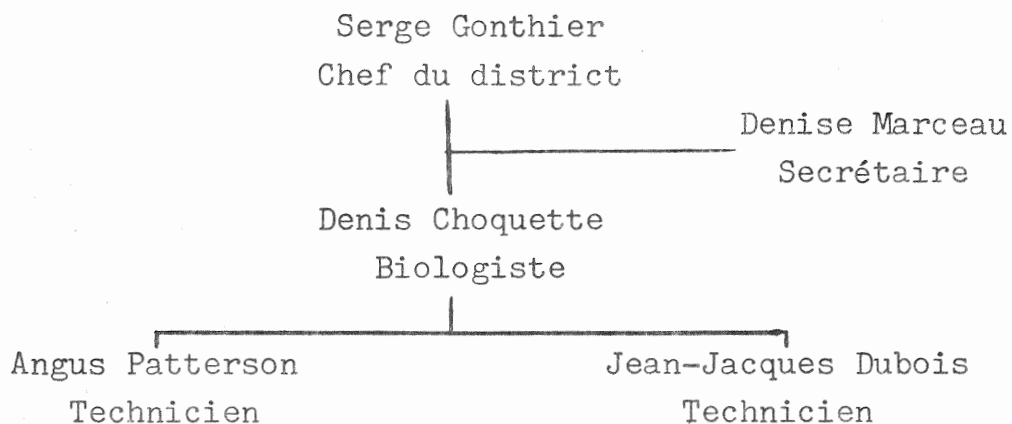
Initialement, il faisait partie de la région administrative numéro 5. A cause de sa faible superficie et des facilités d'accès, d'autres secteurs empruntés aux régions administratives numéro 3, 4 et 6 lui ont été accrochés par la suite. Le territoire actuel couvre une superficie d'environ 7,000 milles carrés.

De plus, une partie des zones de pêche A et B sont sous la juridiction du district des Cantons de l'Est. Il en est de même pour une partie des zones de chasse A<sub>1</sub>, A<sub>2</sub>, A<sub>3</sub>, B<sub>1</sub> et B<sub>2</sub>.



Limites du district des Cantons de l'Est,  
des zones de pêche et de chasse.

6. ORGANIGRAMME



7. LISTE DU PERSONNEL

Chef du district:	Serge Gonthier, biologiste
Professionnels:	Denis Choquette
	Marc-Jacques Gosselin 29 mai au 31 décembre
Techniciens:	Angus Patterson
	Laurier Breton 16 janv. au 31 oct.
	Bernard Lefebvre 4 juin au 29 août
	Jean-Jacques Dubois 3 nov.
Etudiants:	Raymond Lavigne 2 juin au 27 juin
	Jean-Marie Bélisle 20 juin au 29 août
	Jeanine Charland 7 juil. au 29 août
	Paul Boily 28 juil. au 29 août
Trappeurs:	Roger Provost
	Albert Larochelle 12 mai au 31 déc.
	Gilles Massé 12 mai au 31 déc.
	René Paquette 12 mai au 31 déc.
Employé de secrétariat:	Denise Marceau.



## 8. LOCAUX

Au cours de l'été 1975, nous avons quitté les locaux exigus de la rue Galt pour déménager dans le nouvel édifice du Ministère du Tourisme, de la Chasse et de la Pêche sur la rue Holmes. Cette relocalisation avait pour but de regrouper les différents Services du Ministère dans un espace plus approprié.

Bien que l'aménagement des bureaux ne soit pas terminé, nous pouvons envisager la mise en place d'un laboratoire ainsi qu'un entrepôt-atelier à proximité de notre bureau. Ces améliorations nous fourniront l'espace suffisant au rangement et à l'entretien du matériel.

## 9. BUDGET

C'est avec un budget global de \$71,700. que nous avons assuré la poursuite des travaux du Service de l'Aménagement de la Faune dans les Cantons de l'Est. La majorité de ce montant a été versé en salaire.

## 10. EQUIPEMENT

Peu à peu nous améliorons l'équipement essentiel pour les travaux d'inventaire et d'aménagement. Bien que l'équipement de transport soit adéquat pour notre équipe, il faut envisager l'achat d'appareils techniques et, particulièrement avec la mise en place d'un laboratoire, des instruments nous permettant d'accélérer et de préciser davantage nos travaux.

## 11. FAUNE AQUATIQUE

### 11.0 Objectifs et priorités

En regard avec la faune aquatique, nous avons orienté nos travaux vers les deux (2) objectifs suivants en 1975:

- détermination du potentiel faunique de quelques rivières, tributaires de la rivière St-François, par la diagnose écologique.
- évaluation des ensemencements de salmonidés effectués depuis les dix (10) dernières années dans les lacs des Cantons de l'Est.

Nous avons entrepris ces travaux dans le but de connaître davantage les cours d'eau des Cantons de l'Est pour élaborer un programme d'aménagement en relation avec le potentiel faunique du bassin hydrographique de la rivière St-François. Nous voulions aussi connaître les résultats des ensemencements faits depuis les dernières années dans certains lacs des Cantons de l'Est afin de réorienter ce programme d'aménagement pour ces plans d'eau.

#### 11.1 Inventaires

Avant de recommander un plan d'aménagement, il est nécessaire d'effectuer une diagnose écologique des plans d'eau considérés. Dans ce but, nous avons fait la diagnose écologique de dix-huit (18) lacs et quatre (4) rivières au cours de l'année.

Lacs	Comté
Lac Camille	Arthabaska
Lac Fortier	
Lac Boivin	Brome-Missisquoi
Lac Brome	
Lac Roxton Pond	
Lac Bisby	Frontenac
Lac Caribou	
Lac de l'Est	
Lac Rond	
Lac William	
Lac St-George Windsor	Johnson
Lac Atacas	Mégantic-Compton
Lac Brochet	
Lac Egan	
Lac Trois-milles	
Lac à la Truite	
Lac Whitton	
Ruisseau Bury	
Ruisseau Mercier	
Rivière au Saumon	
Ruisseau Castle	Orford
Lac Waterloo	Shefford

La majorité des diagnoses écologiques ont été faites à la suite de demande des Associations de Chasse et Pêche des Cantons de l'Est. Nous avons aussi effectué les inventaires ichtyologiques de quatre (4) lacs en collaboration avec le Ministère

des Richesses Naturelles.

En général, ces inventaires avaient pour but de compléter un certain nombre de données accumulées durant les années antérieures mais de façon disparates. Nous avons pu suite à ces travaux préliminaires recommander des aménagements dans certains cas et réorienter les programmes d'ensemencement dans d'autres cas.

#### 11.2 Recensement et exploitation

Comme la plupart des lacs des Cantons de l'Est sont ouverts au public en général, il est extrêmement difficile d'obtenir des résultats sur la pêche. Cependant grâce à la collaboration de quelques Associations de Chasse et Pêche nous avons obtenu des résultats de pêche des lacs Baldwin et à la Truite. Toutefois, ces résultats sont incomplets puisque les recenseurs n'inscrivent que le nombre de poissons capturés.

Afin de recueillir de meilleures données sur la pêche nous avons en 1975 un projet de recensement de pêche sur la rivière de Stoke. Ce projet était effectué par des étudiants. Les résultats obtenus ont été négatifs puisque deux (2) semaines après la mise en marche du projet nous n'avions pas suffisamment d'étudiants pour compléter le projet.

C'est donc dire que le recensement de pêche est nulle dans notre région. Il est tout aussi difficile de vouloir contrôler l'exploitation des lacs et rivières.

### 11.3 Aménagements

En ce qui concerne les aménagements en faune aquatique, nous utilisons principalement la méthode des ensemencements de poissons. De plus, nous avons collaboré avec un groupe d'étudiants afin de poursuivre l'aménagement physique de la rivière de Stoke.

#### Ensemencements

L'ensemencement de trente-quatre (34) lacs et six (6) cours d'eau avec de la truite mouchetée, de la truite arc-en-ciel, de la truite brune, de la truite grise et du maskinongé s'est continué en 1975. Plusieurs de ces ensemencements étaient réalisés pour soutenir des populations présentes dont la forte pression de pêche empêchait le développement naturel de ces populations. Quelques ensemencements ont servi d'introduction de truite mouchetée dans le lac Elgin et la rivière de Stoke et de maskinongé dans le lac Magog. Dans 80% des cas les ensemencements sont de catégorie III étant donné qu'il nous est pratiquement impossible de recueillir des données de pêche ou autres statistiques qui nous permettent d'analyser les résultats.

Total des poissons ensemencés dans les lacs  
et cours d'eau des Cantons de l'Est

Truite mouchetée	46,300
Truite arc-en-ciel	55,200
Truite brune	11,000
Truite grise	39,000
Maskinongé	2,000
Total	<hr/> 153,500

Alors que l'ensemencement des lacs et cours d'eau se fait avec des fretins et des poissons d'environ un an, nous ensemençons plusieurs milliers d'alevins dans des étangs d'élevage propriété d'associations de chasse et de pêche. Le but de ces ensemencements est d'inciter les membres des Associations à prendre part à l'amélioration de la faune aquatique. Pour cela, nous ensemençons des alevins dans des étangs construits à cet effet. L'association propriétaire a la responsabilité d'élever ces poissons et de les protéger. A l'automne, nous recueillons ces poissons et les ensemençons dans les lacs ou cours d'eau appropriés avec leur collaboration. Ces amateurs peuvent ainsi suivre le développement des poissons, voir les difficultés de l'élevage et prendre conscience de la conservation de la faune. Le but poursuivi n'est certes pas atteint puisque, à chacune des Associations participantes, un nombre minime de membre participe à ces

projets. Cependant nous espérons que la réponse des membres sera plus grande prochainement.

En 1975, onze (11) associations ont participé à ce programme en entretenant vingt (20) étangs d'élevage. Au total 159,500 truites ont été ensemencées et 62,883 ont été récoltées pour un succès de 39.4 pourcent. A l'exception de quelques étangs où la production est nettement insuffisante, les étangs fournissent un rendement variant entre 45 et 60 pourcent.

Ensemencements et récoltes dans  
les étangs d'élevage

Truite mouchetée	35,000	18,262	52.2%
Truite brune	37,000	18,074	48.8%
Truite arc-en-ciel	87,000	26,547	30.3%
Total	<u>159,500</u>	<u>62,883</u>	<u>39.4%</u>

Cette production sert également à l'ensemencement des lacs et cours d'eau de la région.

Rivière de Stoke

Pour une troisième année consécutive, nous avons participé au projet Perspective-Jeunesse de l'aménagement de la rivière de Stoke. Ce projet consiste en l'aménagement physique de la rivière par la mise en place de structures en bois et en roches pour favoriser la création de bassins d'eau. Notre collaboration intervient au niveau technique par les conseils et aussi par l'introduction de truite mouchetée

en vue d'établir une population permanente de cette espèce dans la rivière.

Quelques difficultés ralentissent le but du projet dont la très grande pression de pêche et le manque de coopération des propriétaires. Actuellement une section d'environ deux (2) milles est aménagée.

#### 11.4 Recherche

Aucun projet de recherche n'était en cours durant l'année 1975. Cependant nous envisageons entreprendre l'étude des inter-relations entre des populations de salmonidés dans des lacs de moyenne et petite superficie.

#### 11.5 Divers

Outre les travaux déjà énumérés, nous avons pris des données concernant le niveau d'eau du lac Mégantic et nous avons prélevé des oeurs sur les frayères d'éperlans. Des tests physico-chimiques ont été effectués sur différents lacs au cours de l'hiver.

#### Lac Mégantic

La construction d'un barrage sur l'émissaire du lac Mégantic a eu pour effet de modifier le niveau d'eau du lac. Par conséquent, les variations de niveau d'eau dues au barrage peuvent avoir un effet négatif sur les frayères de truites grises. Pour cette raison, nous avons recueilli au cours de l'année des données sur le niveau d'eau par rapport au dégagement de la rive ou de l'inondation de la



rive. Tout ceci dans le but de vérifier si la variation du niveau de l'eau dégage les frayères à l'automne et, à ce moment, recommander une marge de sécurité pour les frayères au Ministère des Richesses Naturelles dans l'exploitation du barrage.

### Eperlan

En collaboration avec le Service de l'Aménagement de la Faune, district du Bas St-Laurent-Gaspésie, l'introduction d'éperlans a été tenté dans le lac St-Anne en Gaspésie. Des oeufs d'éperlans ont été prélevés dans le ruisseau Vale Perkins à partir des géniteurs montés frayer dans le ruisseau. Ces oeufs ont été transportés et déposés dans des tributaires du lac St-Anne.

### Données physico-chimiques

A chaque hiver, un certain nombre de lacs sont visités pour évaluer la qualité de l'eau. Trois (3) lacs ont fait l'objet d'un échantillonnage d'eau durant l'hiver 1975. Les lacs Petits Brompton, Silver et St-Georges de Windsor. De ces trois lacs, seul le lac St-Georges de Windsor présente de faible résultat.

## 12. FAUNE TERRESTRE

### 12.0 Objectifs et priorités

En ce qui concerne la faune terrestre, nos travaux s'orientaient en relation avec le chevreuil, les prédateurs et la gélinotte huppée. La priorité dans ce domaine était comme par les années passées

en fonction du chevreuil.

### Chevreuril

Les objectifs visés par les travaux sur le chevreuil comprenaient d'une part la connaissance des aires hivernales et d'autre part l'amélioration de ces aires.

### Prédateurs

Les prédateurs, dont le coyote et le chien errant, ont fait l'objet d'un contrôle tout au cours de l'année. Ce contrôle visait en même temps les prédateurs des animaux de la ferme et les prédateurs du chevreuil.

### Gélinotte huppée

Au niveau du petit gibier, seule la gélibotte huppée a retenu notre attention alors que nous avons poursuivi les inventaires au printemps 1975.

## 12.1 Inventaires

### Chevreuril

L'une des principales activités consacrées au chevreuil est l'inventaire aérien des ravages. C'est en février et mars que l'étude de l'aire de répartition du chevreuil s'est poursuivie dans la région de Brome-Missisquoi. Au total, 1512 Km<sup>2</sup> de territoire ont été inventoriés par la méthode du recouvrement total. Ces inventaires nous ont permis de localiser 51 ravages de petite superficie et trois (3) autres de moyenne

superficie. La quantité relativement faible de neige au sol et la présence de nombreux vergers favorisaient de nombreux déplacements du chevreuil de sorte qu'il y a danger de biaiser l'estimé de la population de chevreuil dans cette région.

#### Gélinotte huppée

Pour la cinquième année un dénombrement des mâles de gélinottes huppées par la méthode du tambourinage a été fait dans les régions de Watopeka et Scotstown pour fournir un indice d'abondance de cette espèce dans ces régions.

A Watopeka, les résultats montrent une légère augmentation de l'indice passant de 20.4 en 1974 à 24.5 en 1975. Par contre dans la région de Scotstown, l'indice accuse une forte diminution soit de 22.4 en 1974 à 6.1 en 1975. Cette diminution est d'autant plus évidente que depuis 1972, l'indice était demeuré assez stable.

#### 12.2 Mesure de l'exploitation

Comme mesure de l'exploitation de la faune terrestre, nous avons opéré trois (3) stations de cueillette de données sur le chevreuil durant la saison de la chasse. Aux stations de Magog, Birchton et Sherbrooke, nous avons examiné respectivement 25, 17 et 35 chevreuils pour un total de 77 chevreuils. Outre les stations, la fiche du gros gibier nous donnait les résultats de la chasse. Ainsi pour les zones de chasse comprises dans les Cantons de l'Est nous comptions 175 chevreuils abattus dans la zone A<sub>3</sub>, 57 dans

la zone B<sub>1</sub> et 106 dans la zone B<sub>2</sub>.

Pour l'original, seuls les résultats de chasse compilés par la fiche du gros gibier ont été recueillis soient 85 orignaux abattus dans la zone B<sub>2</sub>. Les zones A<sub>3</sub> et B<sub>1</sub> sont prohibées à la chasse à l'original.

### 12.3 Aménagement

L'aménagement de la faune terrestre se bute à un problème de taille dans les Cantons de l'Est. Comme ces aménagements se font en relation avec le milieu et que le milieu est occupé à 90% par des propriétés privées, nous devons souvent négliger des aménagements au profit des propriétaires incompatibles à la cause du chevreuil.

Malgré ces obstacles, nous avons soumis à l'automne 1975 un programme d'aménagement de l'habitat du chevreuil au parc du Mont Orford à l'Association Régionale de Conservation des Cantons de l'Est pour qu'elle le propose au projet Initiative Locale.

### 12.4 Recherche

Au point de vue de la recherche en faune terrestre, nous avons surtout apporté notre collaboration à des projets spécifiques. Durant l'hiver, des lectures sur l'accumulation de neige au sol ont été relevées dans le but de trouver des normes pour graduer la sévérité de l'hiver en relation avec le cerf de Virginie. Ces données s'accompagnaient aussi de mesures de végétation broutée et de l'importance relative des sentiers.

Ces relevés étaient faits dans les ravages de Island Brook et La Louise où des extrêmes climatiques se rencontrent soit de l'hiver doux à Island Brook à l'hiver sévère à La Louise.

De plus nous avons visité plusieurs autres ravages toujours pour recueillir certaines données sur la neige et la végétation. Parmi ces ravages, il y a Rivière Felton, Orford, Iron Hill et Watopeka.

Dans le cadre d'un autre travail de recherche, mais sur le coyote et le chien errant, c'est avec deux (2) étudiants au niveau de la maîtrise à l'Université de Sherbrooke que nous avons amorcé une étude sur le coyote et le chien errant comprenant deux (2) volets. Le premier volet consiste en une étude des contenus stomacaux du coyote et du chien errant dans le but de connaître son régime alimentaire et ainsi déterminer les proies favorites de ces prédateurs. Ceci nous permettra possiblement d'évaluer l'importance de la prédation du coyote et du chien errant en relation avec le chevreuil. Le deuxième volet est une étude pour déterminer des normes d'identification des coyotes et de leurs hybrides.

#### 12.5 Divers

##### Contrôle des prédateurs

Le contrôle des prédateurs vise deux (2) buts bien précis. D'abord le contrôle effectué à proximité des ravages de chevreuils doit favoriser

l'accroissement ou le maintien des populations de chevreuils à un niveau acceptable en réduisant autant que possible la mortalité des chevreuils par la prédation. Durant l'hiver 1975, un programme de contrôle des prédateurs était en marche à proximité de 16 aires hivernales du chevreuil. La tâche du trappage a été confiée à quatre (4) agents de conservation pour chacune des quatre (4) régions du district. Les résultats ont été faibles (5 coyotes et 44 chiens errants) si nous considérons l'effort de trappage qui est de 4,700 jours-engin pour capturer un coyote et 1,678 jours-engin pour capturer un chien errant. Malgré cela, nous n'avons enregistré que 4 chevreuils morts à cause de la prédation.

Il y a aussi le contrôle des prédateurs des animaux de la ferme qui a pour but de réduire les dommages causés aux animaux de la ferme par la prédation du coyote. Ce programme de contrôle est réalisé en collaboration avec le Ministère de l'Agriculture. Quatre (4) trappeurs ont été engagés pour répondre aux plaintes des éleveurs d'animaux et exercer un contrôle préventif aux endroits appropriés. Pendant les six (6) mois de ce contrôle, les trappeurs ont répondu à 57 plaintes et ils ont capturé 120 coyotes et 5 chiens errants. Suite à ce programme, nous avons réduit de beaucoup les dommages causés. Les carcasses des animaux capturés étaient remis à l'Université de Sher-

brooke pour fins d'étude.

#### Castor

Au parc du Mont Orford, les populations de castors connaissent un essor formidable d'autant plus qu'il n'y a aucune exploitation. Par conséquent, l'extension de cette population ne se fait pas sans causer quelques dommages aux installations déjà présentes. A l'automne, nous avons dû trapper les castors qui construisaient des barrages à proximité des routes. Ainsi nous avons capturé cinq (5) castors et défait le barrage pour permettre à l'eau de s'écouler.

### 13. TRAVAUX DIVERS

#### 13.1 Congrès, réunions, ateliers

Nous avons participé aux différentes réunions et à certains ateliers.

- Ateliers:
- Résultats des ensemencements de catégorie I et II tenu à Montréal.
  - Résultats et recommandations pour la fiche du "Gros Gibier" tenu à Sherbrooke.
  - Northeast Deer Study Group, tenu à Québec.
- Reunions:
- Réunion concernant l'agrandissement du Parc du Mont Orford.
  - Réunions concernant les modifications aux règlements de chasse, de pêche et du trappage et du commerce des animaux à fourrure.

- Réunions avec les agents de conservation pour la fiche du "Gros Gibier".
- Réunion avec le bureau du personnel sur la fiche de notation et les registres d'assiduités.
- Réunion avec des étudiants de l'Université de Sherbrooke pour faire une semaine de l'Environnement.
- Réunion sur les résultats du contrôle des prédateurs.
- Réunion avec le Ministère de l'Environnement concernant les paramètres à retenir dans l'analyse de l'eau.
- Réunion concernant les ensemencements de truites exotiques.
- Réunion avec le comité des unités d'aménagement.

En outre, il y a eu participation à plusieurs réunions avec les Associations de chasse et de pêche du district des Cantons de l'Est pour discuter de l'aménagement des lacs et cours d'eau, des règlements de la pêche et de la chasse et des aménagements sur la faune terrestre.

### 13.2 Information et publicité

A la section information et publicité, il y a eu la participation de notre Service à deux (2) expositions régionales avec le kiosque du Ministère du Tourisme, de la Chasse et de la Pêche. Ces expositions ont eu lieu à Sherbrooke et à Plessisville.



De plus nous avons participé à quelques émissions de télévision pour expliquer les travaux effectués dans la région et décrire les aménagements réalisés.

### 13.3 Consultations inter et intra ministérielles

Parmi les activités du Service de l'aménagement de la Faune, il y a la consultation intra ministérielle pour l'émission de permis spéciaux, pour l'évaluation de projets et pour la recommandation d'aménagement. La consultation inter ministérielle est aussi fréquente pour tout ce qui concerne la faune.

#### Recommandations pour permis

Permis de capture de poissons-appâts à des fins commerciales	51
Permis d'exploitation d'établissement de piscicultures	58
Permis de pourvoyeur	50
Permis pour le transport et l'ensemencement de poissons	49
Permis pour la garde d'animaux en captivité	
raton-laveur et renard	11
chevreuil	2
vison	1
Permis pour fins scientifiques	34
Permis pour la capture d'animaux ou poissons indésirables	1
Permis d'érection d'un grillage	1

De plus nous avons eu a fournir des commentaires et recommandations pour des projets reliés avec la faune dont:

- Le projet d'un plan d'affectation des eaux du bassin hydrographique de la rivière St-François.
- Le projet des réserves-pompées soumis par l'Hydro-Québec.
- Le projet d'une passe-migratoire au lac Mégantic.
- Le projet d'une passe-migratoire au lac Waterloo.
- Le projet d'aménagement de l'habitat pour le canard sur la rivière Magog.

Nous avons rencontré plusieurs personnes pour leur donner des renseignements sur l'élevage du poisson en établissement piscicole ou dans des étangs d'élevage.

#### 13.4 Travaux de laboratoire

Comme le laboratoire n'était pas fonctionnel en 1975, les travaux de laboratoire se sont limités à l'identification des poissons récoltés lors des diagnoses écologiques. Les autopsies de différentes espèces étaient effectuées par le laboratoire du Ministère de l'Agriculture.

Les analyses de deux (2) coyotes démunis

d'une grande partie de leur fourrure indiquaient une dermatite causée par des champignons du genre Trichophyton. Ces champignons peuvent être dangereux pour l'homme car la maladie se communique par la manipulation des animaux morts. Des lettres d'information ont été adressées aux trappeurs susceptibles de venir en contact avec ces animaux.

### 13.5 Enquêtes et vérifications

Comme à toutes les années, des demandes parviennent à nos bureaux pour constater les mortalités de poissons, la pollution de cours d'eau ou de lacs, les dommages causés par les barrages de castors, les mortalités de chevreuils par accident ou prédation et bien d'autres cas comme les mortalités de poissons en pisciculture, la construction d'étangs d'élevage ou d'établissements piscicoles.

Suite aux visites ou études de ces demandes nous conseillons, suggérons et recommandons les mesures ou les méthodes appropriées pour solutionner ces problèmes.

### 13.6 Collaboration avec des organismes intermédiaires du milieu

Plusieurs organismes s'intéressent au milieu faunique et requèrent nos services pour consultation ou recommandation sur des projets d'aménagement. C'est ainsi qu'en 1975 nous avons participé à des réunions avec les organismes concernés pour différents sujets.

- Conférence administrative des Cantons de l'Est.

Nous avons rencontré ces gens pour discuter et suggérer des études et des projets d'aménagement touristique et faunique dans la région des Cantons de l'Est.

- Association régionale de Conservation des Cantons de l'Est.

Quelques rencontres ont eu lieu pour élaborer un projet d'aménagement de l'habitat du cerf de Virginie au parc du Mont Orford par l'entremise du programme Initiative Locale.

- Compagnie Domtar.

Durant l'été, la compagnie Domtar a procédé au dynamitage de piliers de roches utilisés antérieurement pour le flottage du bois sur la rivière St-François. Nous avons suivi de près le dynamitage pour observer les conséquences que cette méthode pouvait avoir sur la faune aquatique dans la rivière.

- Association de Granby.

Un groupe d'étudiants de la région de Granby connus sous le nom de Club Natural ont fait des études préliminaires dans le but de proposer un plan d'aménagement du lac Boivin et ses environs. Le Club Natural nous a soumis le rapport de leurs travaux pour que nous en faisons la critique.

- Festival des Cantons

Nous avons collaboré avec cet organisme pour l'organisation d'une semaine de pêche à l'intention des personnes de l'âge d'or dans les cadres du Festival des Cantons.

14. LISTE DES RAPPORTS

Choquette, D. 1975. Rapport de l'inventaire aérien du gros gibier, hiver 1974-75. Sherbrooke, Ministère du Tourisme, de la Chasse et de la Pêche, Service de l'Aménagement de la Faune, District des Cantons de l'Est, 3 pp. Miméo.

Choquette, D. et L. Breton 1975. Indices d'abondance de la gélinotte huppé (Bonansa umbellus) par le dénombrement des mâles tambourinants, juillet 1975. Sherbrooke, Ministère du Tourisme, de la Chasse et de la Pêche, Service de l'Aménagement de la Faune, 11 pp. Miméo.

Choquette, D. et M. Morasse 1975. Distribution du chevreuil versus la tenure des terres, septembre 1975. Sherbrooke, Ministère du Tourisme, de la Chasse et de la Pêche, Service de l'Aménagement de la Faune, 11 pp. Miméo.

Gonthier, S. et D. Choquette 1975. Inventaire de la Faune aquatique et terrestre dans les limites proposées pour le futur parc Frontenac, mars 1975. Sherbrooke, Ministère du Tourisme, de la Chasse et de la Pêche, Service de l'aménagement de la Faune, 36 pp. Miméo.

- Gonthier, S. 1975. Contrôle des prédateurs des animaux de la ferme, décembre 1975. Sherbrooke, Ministère du Tourisme, de la Chasse et de la Pêche, Service de l'Aménagement de la Faune, 6 pp. Miméo.
- Gonthier, S. 1975. Contrôle des prédateurs, saison 1974-75. Mai 1975. Sherbrooke, Ministère du Tourisme, de la Chasse et de la Pêche, Service de l'Aménagement de la Faune, 38 pp. Miméo.
- Gonthier, S. 1975. Rapport annuel 1974. Mars 1975. Sherbrooke, Ministère du Tourisme, de la Chasse et de la Pêche, Service de l'Aménagement de la Faune, 40 pp. Miméo
- Gonthier, S. 1975. Résultats des ensemencements de catégorie I et II. Février 1975. Sherbrooke, Ministère du Tourisme, de la Chasse et de la Pêche, Service de l'Aménagement de la Faune, Miméo.
- Gonthier, S. 1975. Liste des ensemencements en 1974. Février 1975. Sherbrooke, Ministère du Tourisme, de la Chasse et de la Pêche, Service de l'Aménagement de la Faune, 6 pp. Miméo
- Gonthier, S. 1975. Liste des ensemencements en 1975. décembre 1975. Sherbrooke, Ministère du Tourisme, de la Chasse et de la Pêche, Service de l'Aménagement de la Faune, 5 pp. Miméo

Gonthier, S. 1975. Résultats des ensemencements des étangs d'élevage en 1975. Décembre 1975 Sherbrooke, Ministère du Tourisme, de la Chasse et de la Pêche, Service de l'Aménagement de la Faune, 4 pp. Miméo.

Gonthier, S. 1975. Elevage de truites autres que la truite mouchetée et la truite grise. Février 1975. Sherbrooke, Ministère du Tourisme, de la Chasse et de la Pêche, Service de l'Aménagement de la Faune, Miméo.

Gonthier, S. et D. Choquette 1975. Rapport des diagnoses écologiques effectuées en 1975. Sherbrooke, Ministère du Tourisme, de la Chasse et de la Pêche, Service de l'Aménagement de la Faune.

## 15. CONCLUSION

Les activités et les travaux du Service de l'aménagement de la Faune au district des Cantons de l'Est se sont orientés principalement vers l'inventaire de la ressource faunique. Les inventaires des lacs et cours d'eau, de même que l'inventaire des aires hivernales du chevreuil avaient pour but d'accroître nos connaissances du milieu faunique et de son potentiel afin de préparer des plans d'aménagement aptes à répondre aux exigences.

Bien que des travaux identiques sont effectués depuis plusieurs années dans la région, ils ont toujours été exécutés sommairement de sorte qu'il nous

manque des données essentielles pour l'analyse et les recommandations d'un plan d'aménagement.

Malgré cela, nous avons aménagé, mais de façon restreinte, des lacs et cours d'eau par des ensemencements et, dans le cas de la rivière de Stoke, par la construction de seuils et de petits barrages. En ce qui concerne l'habitat du chevreuil, il y a eu un ralentissement de l'aménagement parce que nous devons trouver une solution à l'aménagement sur les propriétés privées. L'expérience des années antérieures nous fait douter de l'efficacité de cette méthode.

Pour l'année suivante nous envisageons de poursuivre les travaux d'inventaire principalement sur le bassin hydrographique de la rivière St-François. Aussi nous comptons continuer le programme de contrôle des prédateurs qui a donné des résultats très positifs en 1975.