

MINISTÈRE DU TOURISME, DE LA CHASSE ET DE LA PÊCHE

Service de l'Aménagement de la Faune

District de Montréal

RAPPORT ANNUEL

1976

## 2. Introduction

Un des premiers objectifs de ce rapport est de faire connaître aux autorités du Ministère l'ensemble des activités de la région de Montréal pour l'année 1976.

Ce rapport ne se veut pas une liste exhaustive de toutes nos activités mais un résumé de nos principaux projets réalisés au cours de l'année 1976.

Tous les professionnels de notre bureau ont participé à la rédaction de ce rapport en fournissant un résumé de leurs activités.

Des remerciements doivent être adressés à toute l'équipe de travail tant sur le terrain qu'au bureau. La collaboration a été complète et entière afin de réaliser le mandat de travail qui nous a été confié.

On ne peut passer sous silence le support moral et constant des patrons du bureau central dont on a senti toujours la présence afin de nous épauler dans les durs moments.

### 3. Résumé

Les impacts écologiques demeurent encore la principale préoccupation dans la région de Montréal. En effet, l'activité d'une population de plus de trois millions d'habitants et les multiples centres industriels en sont les principales causes. L'établissement d'un égoût collecteur géant en vue d'épurer les eaux de la région est un exemple parmi d'autres.

Le projet de la régularisation des eaux de la région de Montréal pour prévenir les inondations a pris fin par la publication de trois rapports concernant les différents habitats en faune aquatique (mammifères, oiseaux et poissons).

Dans le bassin de la Yamaska, les scientifiques cherchent à améliorer les habitats fauniques, à augmenter les populations de poissons, de mammifères aquatiques et des oiseaux aquatiques.

Les ongulés sauvages sont notre principale préoccupation dans le territoire au nord de Montréal. Citons comme exemple: L'aménagement du ravage de Hill Head, l'étude des petits ravages de la zone F<sub>1</sub>, la chasse contrôlée à l'orignal dans le parc du Mont-Tremblant, la délimitation des principaux groupements de chevreuils et des orignaux durant l'hiver. Pour compléter le travail sur le terrain les biologistes font partie de différents comités comme celui de l'orignal, du chevreuil, de l'ours et de la fiche du gros gibier.

Un regroupement de clubs privés est à l'étude au nord-ouest du parc Mont-Tremblant. Cette Société d'exploitation en recherches fauniques étudie le territoire, fait des analyses biologiques enfin recherche des méthodes d'analyses et d'inventaires rapides pour permettre une exploitation rationnelle.

4. Table des matières

	Page
1. Page titre	1
2. Introduction	2
3. Résumé	3
4. Table des matières	4
5. Description générale du district	6
6. Organigramme	8
7. Liste du personnel	9
8. Locaux	12
9. Budget	15
10. Equipement	17
11. Faune aquatique	11.0 Objectifs et priorités 18
	11.1 Inventaires 18
	11.2 Recensements et exploitation 20
	11.3 Aménagements 23
	11.4 Recherches 26
	11.5 Divers 28
12. Faune terrestre	12.0 Objectifs et priorités 29
	12.1 Inventaires 29
	12.2 Mesure de l'exploitation 32
	12.3 Aménagements 33
	12.4 Recherches 35
	12.5 Divers 35

13. Travaux divers	13.1 Congrès, réunions, ateliers	37
	13.2 Information et publicité	40
	13.3 Consultations inter et intra ministérielles	42
	13.4 Travaux de laboratoire	42
	13.5 Enquêtes et vérifications	43
14. Liste des rapports		45
15. Conclusion		48

## 5. Description générale du district

La région administrative de Montréal s'étend sur environ 15,000 milles carrés et comprend huit sous-régions suivant le ministère de l'Industrie et du

Commerce:

Granby

Saint-Jean

Beauharnois

Saint-Hyacinthe

Montréal Métropolitain

Richelieu

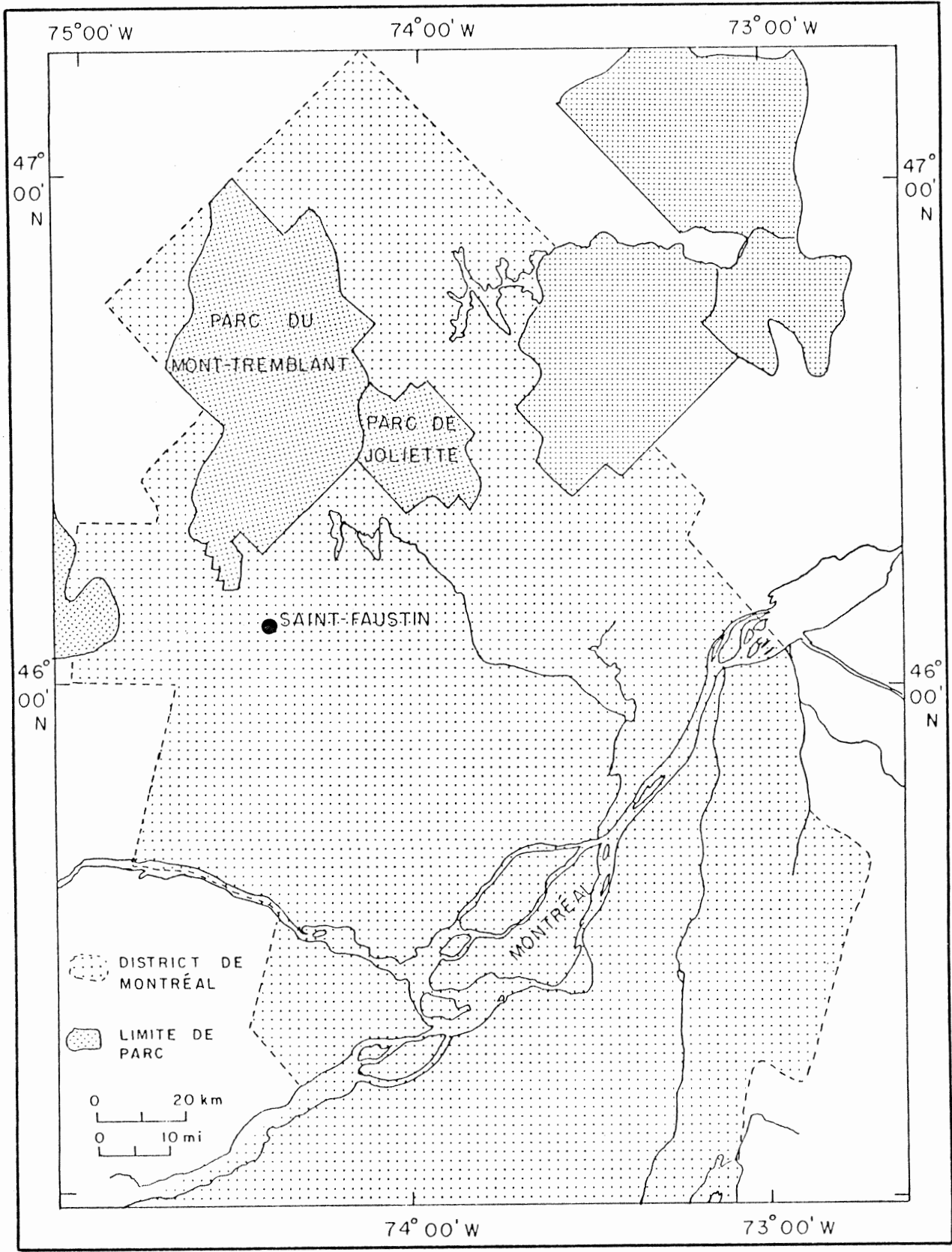
Joliette

Terrebonne

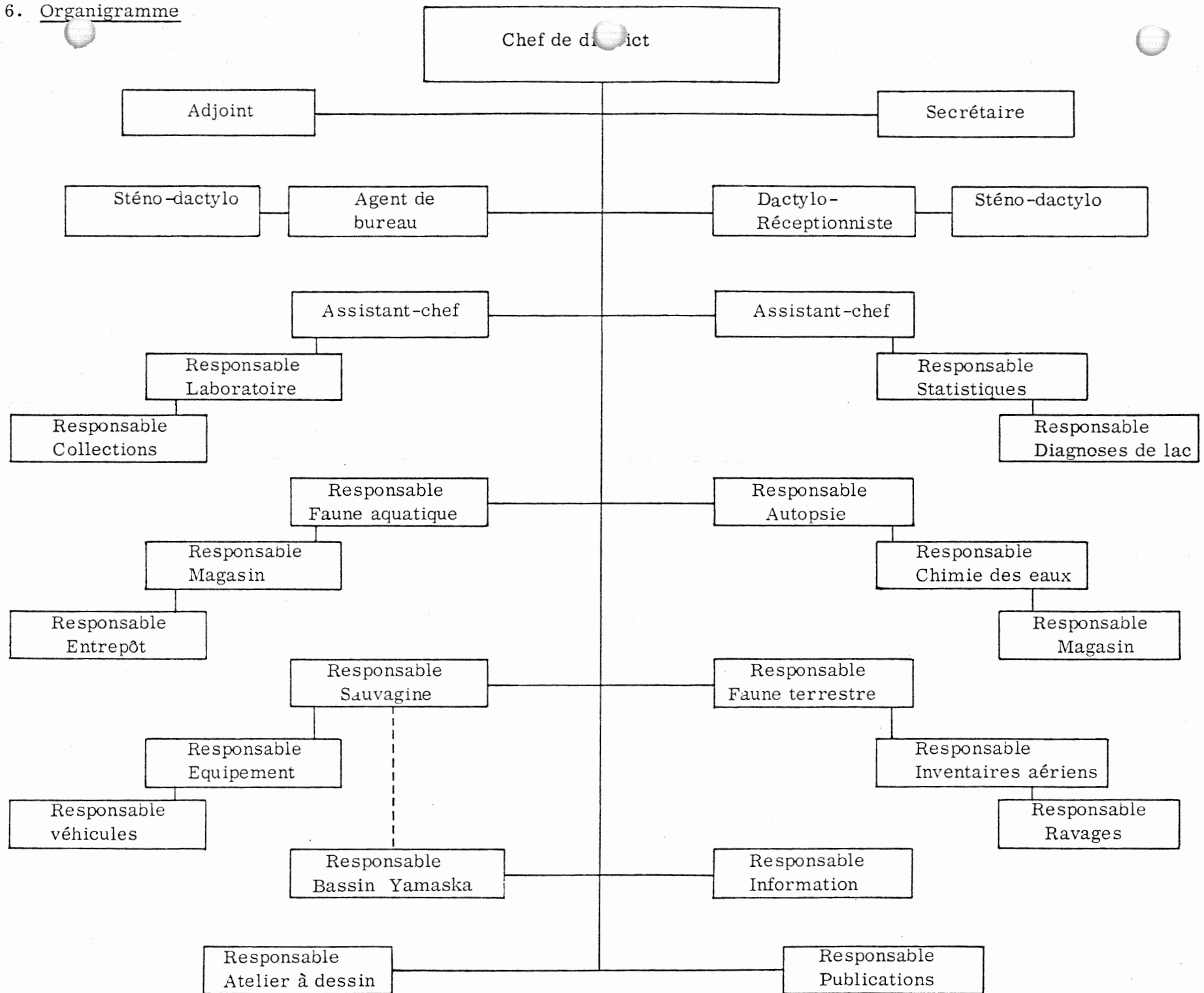
La population de la région No 6 est d'environ 3,700,000 habitants et on y compte 24 comtés électoraux. Ce territoire est le plus productif de la province et par le fait même la région faunique la plus riche et la plus diversifiée.

En ce qui concerne la chasse, le district de Montréal comprend huit zones différentes qui sont en tout ou en partie à l'intérieur de ses limites. (A<sub>1</sub>, A<sub>3</sub>, A<sub>4</sub>, E, F<sub>1</sub>, F<sub>2</sub>, F<sub>3</sub> et H) Pour la pêche seulement deux zones soit la zone A et la zone H affectent le district de Montréal. Pour le trappage et la chasse à la sauvagine, la région de Montréal est incluse dans une seule grande zone.

Le district de Montréal possède actuellement un seul sous-bureau et il est situé à Saint-Faustin. Ce sous-bureau a deux parcs de rattachés à sa responsabilité soit le parc du Mont-Tremblant avec ses neuf cents milles carrés et le parc de Joliette avec ses cent quatre-vingt-neuf milles carrés.



6. Organigramme





7. Liste du personnelLISTE DU PERSONNELDistrict de Montréal

VINCENT, Bernard - Biologiste et chef de district

BIOLOGISTESREGION DES LAURENTIDES

- BLAIS, Jean-Paul - Responsable de la faune aquatique dans la région est du district.
- CARON, François - Responsable de la faune aquatique dans la région sud des Laurentides.
- FOURNIER, Pierre - Assistant chef de district pour la région des Laurentides.  
- Responsable de la faune aquatique dans le parc du Mont-Tremblant et la réserve de Joliette et dans la région nord-ouest du district. - Responsable d'une étude sur une éventuelle société d'exploitation des ressources fauniques. (S.E.R.F.)
- LESSARD, Paul - Responsable de la faune terrestre.

REGION DE MONTREAL

- BERGERON, Jacques - Responsable de l'information.
- BUREAU, Michel - Responsable des oiseaux migrateurs.
- LEPAGE, Michel - Responsable des oiseaux migrateurs.
- MASSE, Gérard - Responsable de la faune aquatique.
- MONGEAU, Jean-René - Conseiller scientifique.
- PARENT, Robert - Responsable du bassin de la Yamaska. - Responsable des mammifères et du contrôle des prédateurs.

TECHNICIENSREGION DES LAURENTIDES

- BEAUDOIN, Michel - Spécialiste en faune aquatique.
- BEDARD, Michel - Spécialiste en faune terrestre.

TECHNICIENSREGION DES LAURENTIDES (suite)

DESJARDINS, Lucien - Spécialiste en atelier.  
LAFERRIERE, Roland - Spécialiste en faune aquatique.  
LAPORTE, Richard - Spécialiste en faune aquatique.  
LEGAULT, Gérard - Spécialiste en faune aquatique.  
PILON, Léon - Spécialiste en faune terrestre.  
SIMARD, Claude - Spécialiste en faune aquatique.

REGION DE MONTREAL

BRISEBOIS, Jocelyne - Spécialiste en faune aquatique.  
LECLERC, Jean - Spécialiste en faune aquatique.  
LEVESQUE, Pierre - Spécialiste en faune aquatique.  
PELLETIER, Alain - Spécialiste en sauvagine.  
POMINVILLE, Raymond - Spécialiste en arts graphiques.  
ROY, Paul-Aimé - Spécialiste en dessin.  
SAULNIER, Louis - Spécialiste en faune aquatique.  
SOYEZ, Louis-Marc - Spécialiste en sauvagine.

SECRETARIATREGION DES LAURENTIDES

GRANDMAISON, Danielle - Dactylographe.  
GRENIER, Céline - Employée de secrétariat.

REGION DE MONTREAL

FOURNELLE, Martine - Employée de secrétariat.  
LAMONTAGNE, Nicole - Secrétaire particulière.  
RIVEST, Marjolaine - Agent de bureau.

ETUDIANTSREGION DES LAURENTIDES

BERTACCHI, Walter

MERCIER, Carole

MONTPLAISIR, Robert

PELLETIER, RICHARD

PERRON, Réjean

REGION DE MONTREAL

HARVEY, Gilles

PILON, Adrien

## 8. Locaux

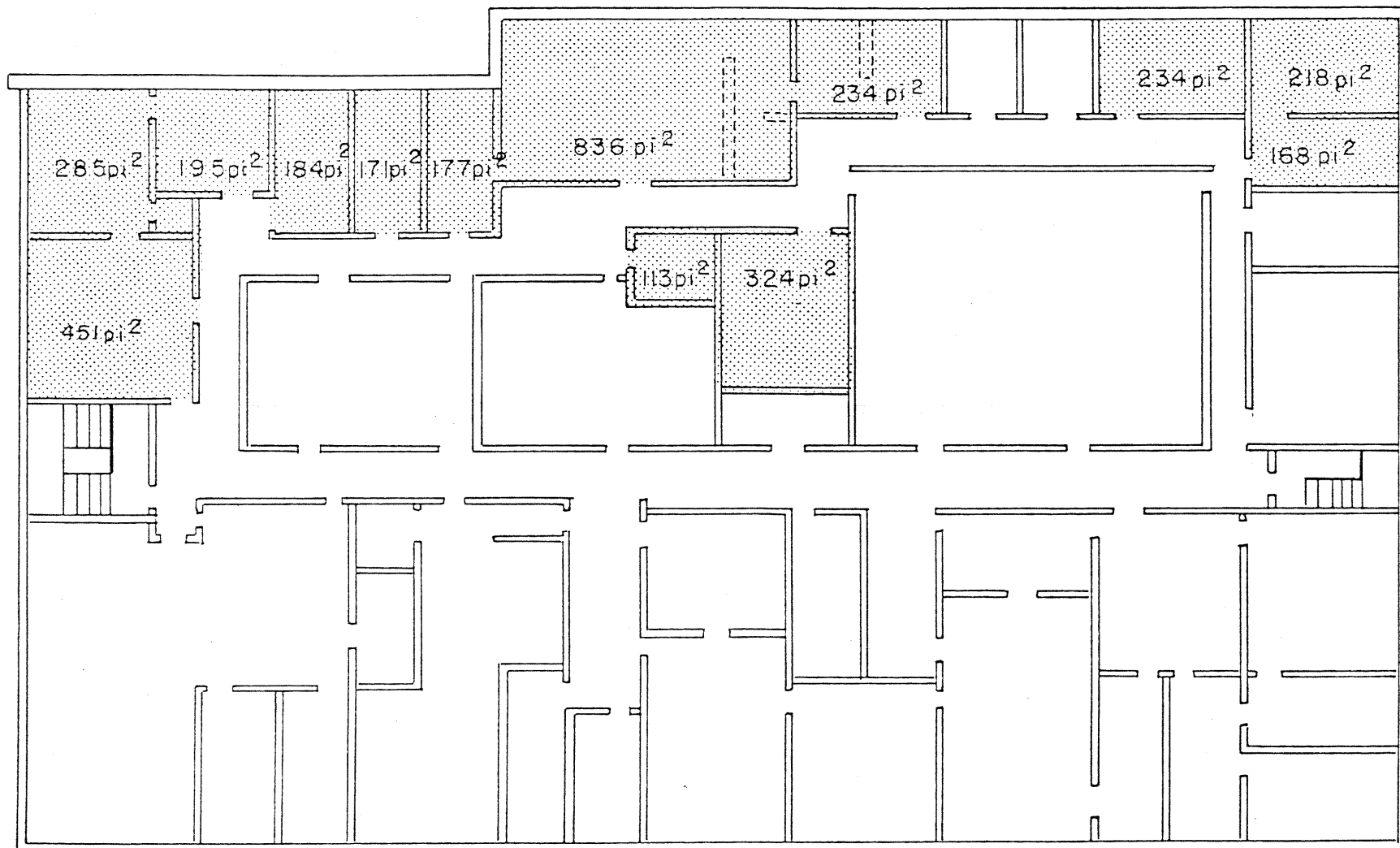
Des schémas illustrent les différentes grandeurs des locaux à la disposition du Service de l'Aménagement de la Faune à Montréal et à Saint-Faustin.

Les bureaux de Montréal ont été aménagés dans un ancien entrepôt avec absence d'isolation dans le toit. C'est pourquoi, il est fort difficile d'obtenir des degrés de température stable dans cet édifice. En effet, les températures extérieures influencent directement les températures intérieures indépendamment du chauffage.

Les principaux handicaps seraient les salles de conférences, les laboratoires, l'entrepôt et la salle à dessin. Il faut toutefois souligner que nos bureaux manquent de finition et ils pourraient être plus fonctionnels.

Quant à nos sous-bureaux de Saint-Faustin, ils répondent passablement à nos aspirations.

IMMEUBLE BEDARD - 5075, RUE FULLUM, MONTREAL  
Deuxième étage  
MINISTERE DU TOURISME, DE LA CHASSE ET DE LA PECHE



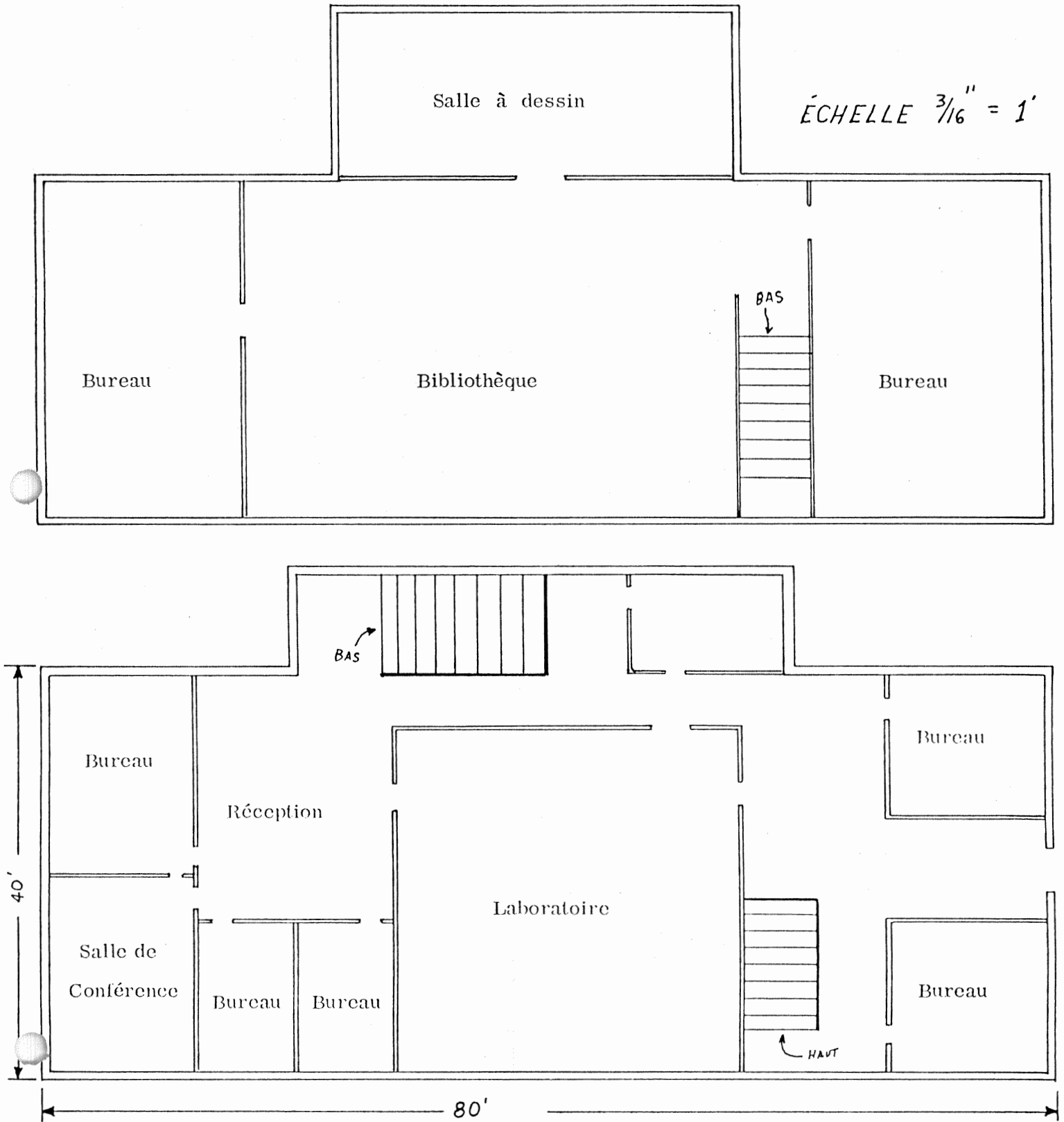
ÉCHELLE  $\frac{3}{32}'' = 1'$

STATION PISCICOLE DES LAURENTIDES

Edifice central

Premier et deuxième étages

Saint-Faustin - 1975



## 9. Budget

Le budget de l'année 1976-77 pour le district de Montréal a été coupé de 13% comparativement à l'année précédente. Cette diminution a eu pour effet de ralentir l'ensemble de nos activités. De plus, quelques projets ont dû être discontinués.

Par contre, un montant spécial a été accordé pour faire des travaux dans le bassin de la rivière Yamaska. Cet argent a servi à amorcer différentes études dans le bassin de la Yamaska. Ces études étaient planifiées dans un projet de trois ans. Cette injection monétaire a eu pour effet de rétablir l'équilibre des forces qui avait été brisé par une restriction budgétaire sur les opérations régulières.

MINISTÈRE DU TOURISME, DE LA CHASSE ET DE LA PÊCHE

BUDGET DÉTAILLÉ 1976/1977

SB-2

CAT.	S.C.	01	S.C.	02	S.C.	03	S.C.	04	S.C.	05	S.C.	06	S.C.	07	S.C.	08	TOTAL
AMÉNAGEMENT DE LA FAUNE																	
	1	225.5	1	29.0		24.5		Cabinet		16.4		Cabinet		22.0		8.0	
	V	15.9		2.0													
	2	10.3															
	3	7.8															
BRUT		259.5		31.0		24.5		-		16.4		-		22.0		8.0	361.4
DED. *																	
MONTANT NET																	
BASSIN DE LA YAMASKA																	
			1	26.5		2.0				.5				3.0		6.0	
			2	2.0													
BRUT				28.5		2.0				.5				3.0		6.0	40.0
DED. *																	
MONTANT NET																	



## 10. Equipement

Grâce à l'entière collaboration du bureau central, notre personnel est de mieux en mieux équipé pour faire son travail. Il est vrai que notre nouveau personnel scientifique, technique et clérical qui vient de sortir des maisons d'enseignement est habitué à utiliser l'équipement le plus appoint sur le marché de la consommation et il nous incite à nous approvisionner de la même façon.

Parmi nos besoins les plus pressants, il faudrait aménager nos laboratoires avec l'équipement moderne et adéquat comme cela existe au Ministère de l'Education et à Environnement Canada. De plus, un hélicoptère devrait être rattaché au Service de l'Aménagement de la Faune afin de répondre rapidement à toutes les demandes du bureau chef, parfaire nos ensemencements pour lesquels on manque de personnel et de temps, faire des analyses physico-chimiques et enfin régler des demandes particulières du public comme le problème des ours et des ongulés sauvages dans les villes et villages.

## 11. Faune aquatique

### 11.0 Objectifs et priorités

1. Comme par les dernières années mais de façon encore plus marquée, nous avons travaillé à monter des dossiers et préparer des rapports afin de lutter le plus efficacement possible contre le remblayage des marais et le bord des cours d'eau.
2. Favoriser une pêche toujours plus intéressante par des ensemencements d'espèces très recherchées comme la Truite brune, la Truite arc-en-ciel et le Maskinongé.
3. Favoriser les espèces indigènes comme le Grand brochet et la Perchaude par des aménagements de l'habitat.
4. Améliorer la réglementation de la pêche sportive pour que cette exploitation soit le plus rationnel possible.

### 11.1 Inventaires

1. Au cours de l'été 1976, l'inventaire de la rivière Châteauguay, commencé l'année précédente, a été poursuivi. Pendant les mois de juillet et août, l'équipe formée de deux techniciens, d'un étudiant en biologie et de deux stagiaires du Cégep de Sainte-Anne-de-la-Pocatière qui ont prêté leur concours pendant trois semaines, ont oeuvré sur une distance de 24 milles dans le cours principal de la rivière, entre Ormstown et la frontière américaine, de même que dans les affluents secondaires et tertiaires des rivières à la Truite, Hinchinbrook, aux Outardes, aux Anglais, l'Esturgeon et Norton. La diagnose a consisté à faire un relevé de la bathymétrie, des principales conditions physico-chimiques: température, oxygénation et principales sources de pollution,

localisation des herbiers et pêche au moyen de seines et de filets. Au total, plus de 120 stations de pêche ont eu lieu dans le cours principal de la rivière et plus de 480, dans les affluents.

2. Inventaire ichthyologique d'un bassin ayant servi à la décantation des matériaux excavés lors de la construction de la voie maritime.
3. Pour une deuxième année consécutive, l'équipe de la faune aquatique de la région des Laurentides a effectué des diagnostics écologiques sur les lacs publics situés à l'est de Saint-Donat de Montcalm afin de faciliter l'exploitation de ces plans d'eau par les pêcheurs sportifs. Nous avons incité les municipalités concernées dans cette opération dite "accessibilité, inventaire et aménagement des eaux publiques" à prendre une part active sur les 13 lacs qui furent inspectés au cours de la saison.

#### 4. Diagnostics écologiques

a) Lacs publics	Municipalités
Aulnes des	St-Donat
Baribeau	St-Donat
Ecluse	Brébeuf
Suzanne	Brébeuf
b) Parc du Mont-Tremblant	
Bagsley	
Bélisle	
Cato	
Obéron	
Poisson	

## 5. Analyse de la qualité de l'eau en été (parc du Mont-Tremblant)

Bélisle

Brochet

Butor

Caché

Charbonneau

Croche

Foin à

Graham

Loup du

Staniforth

Surprise

### 11.2 Recensements et exploitation

1. Vu l'urgence d'avoir des données concernant les résultats des ensemencements de maskinongés et de salmonidés surtout et vu la difficulté d'obtenir des équipes pour le recensement de la pêche sportive, nous essayons d'obtenir le plus de renseignements possible au moyen de rapports enregistrés par les pêcheurs eux-mêmes. Les résultats ainsi obtenus sont de plus en plus appréciables et ceci a permis de documenter un rapport "Les salmonidés de la région de Montréal, 1969 à 1975" qui devrait être publié bientôt.
2. Les recensements des pêcheurs de Grand brochet se sont poursuivis en 1976 dans la région de Boucherville, afin de préciser davantage le taux d'exploitation de cette espèce par la pêche sportive.

Un étudiant de l'UQUAM a entrepris, avec notre collaboration, une étude de la Barbotte brune qui permettra également de connaître son taux d'exploitation par la pêche sportive.

Une enquête auprès des pêcheurs de Grand brochet fut effectuée afin de connaître si leur effort de pêche et leur consommation de poissons provenant du fleuve Saint-Laurent avaient été influencés par la question du mercure qui a fait la manchette des journaux bien des fois en 1976.

3. Une équipe a effectué des recensements de pêche au lac Tremblant au cours de la saison de pêche, afin de connaître le taux d'exploitation de ce plan d'eau par la pêche sportive, en plus d'accumuler des informations biologiques sur les spécimens capturés par les pêcheurs, spécialement la ouananiche, le touladi et le maskinongé. Ces recensements de pêche nous ont permis également d'inciter les pêcheurs sportifs à contribuer volontairement à de telles statistiques de pêche.

Nous avons dénombré 729 pêcheurs sur le lac Tremblant, comparative-ment aux 587 pêcheurs de l'année précédente. Le nombre de poissons sportifs capturés par les pêcheurs au lac Tremblant est de 137, soit 123 touladis, 12 ouananiches, 1 grand corégone et 1 omble de fontaine pour un effort de 3,175 heures de pêche (0.04 poisson/heure). Le poids moyen des touladis capturés est de 1,900 grammes (4.24 livres) pour une longueur totale moyenne de 536 mm (21 pouces) comparativement à la ouananiche avec un poids moyen de 2,644 grammes (5.9 livres) pour une longueur totale moyenne de 596 mm (23.4 pouces).

#### 4. Pêche sur les lacs publics.

Nous avons donné suite à une étude effectuée en 1975 en recueillant des statistiques de pêche sur une quinzaine de lacs des Laurentides. Cette étude nous a permis d'estimer l'utilisation pour la pêche de quelques plans d'eau que nous ensemençons et de vérifier l'accessibilité de plusieurs autres. Nous rencontrons ainsi le public et nous l'impliquons directement dans la protection et l'aménagement de la faune.

##### Pêche dans le parc du Mont-Tremblant.

En 1976, plus de 20,000 pêcheurs ont exploité 329 plans d'eau, dont 297 lacs pour le parc du Mont-Tremblant, soit: 189 lacs à truites mouchetées, 108 lacs à brochets, 6 lacs où la truite grise cohabite soit avec la truite mouchetée, soit avec le brochet, et 14 lacs où le doré cohabite avec le brochet.

Ces pêcheurs ont capturé 62,633 poissons pesant au total 34,927 livres, durant 131,632 heures de pêche, soit: 32 truites arc-en-ciel, 54,184 truites mouchetées, 429 truites grises, 7,129 brochets, 4 achigans et 855 dorés.

##### Pêche dans la réserve de Joliette.

La pêche à la truite mouchetée prédomine largement sur la pêche à la truite grise et au brochet dans cette Réserve. En effet, on ne rencontre que 5 lacs à truite grise qui ont fourni 244 captures pesant en moyenne plus d'une livre. Les 6 lacs à brochet ont produit quelque 400 brochets qui pesaient en moyenne plus de 2.5 livres. La truite mouchetée demeure l'espèce la plus recherchée: quelque 15,000 pêcheurs ont totalisé 38,209 prises sur les 98 lacs à truite mouchetée de la Réserve.

### 11.3 Aménagements

1. Une des façons d'améliorer la qualité de la pêche est de procéder par la voie des ensemencements.

Au cours de l'année 1976, les biologistes et les techniciens du Service de l'Aménagement de la Faune du district de Montréal ont ensemencé 163,590 jeunes poissons dans les eaux de la plaine de Montréal, dont 27,250 maskinongés et 136,340 salmonidés comprenant 85,000 truites brunes, 45,340 truites arc-en-ciel, 3,000 ombles de fontaine et 3,000 touladis.

Ces ensemencements réalisés grâce aux élevages des stations piscicoles de notre Ministère, sont un progrès sur ceux de l'an dernier non seulement quant au nombre de poissons ensemencés, 163,590 contre 122,299, mais aussi quant à la taille des individus. Sous le dernier aspect, la proportion de fretins par rapport aux poissons d'un an qui était 1.7 : 1, en 1975, est passée à 1.5 : 1 en 1976. Dans des eaux aussi peuplées de prédateurs que celles de la région, le succès des ensemencements dépend davantage de la grosseur des poissons que de leur abondance et c'est pourquoi il importe d'ensemencer le plus possible de poissons d'un an ou plus qui mesurent 7, 8 po ou plus ou, tout au moins, de gros fretins de 5, 6 po ou plus.

2. Une structure de contrôle temporaire a été érigée au printemps à la rivière aux Pins, à Boucherville, afin de maintenir le niveau de l'eau après la fraye du Grand brochet. Cet aménagement a permis à cette frayère de produire plus de 30,000 brochetons en 1976 comparativement à 900 sans aménagement en 1975.

A l'automne 1976, une structure de contrôle permanente fut construite afin de contrôler le niveau de l'eau à chaque année ou cette intervention s'imposera.

Les programmes d'ensemencements de Truite brune, de Truite arc-en-ciel et de Maskinongé se sont poursuivis en 1976 dans les plans d'eau de la région de Montréal.

3. Faisant suite à une demande d'ensemencement de poissons dans le lac de Rawdon, il fut convenu par l'entremise de la Chambre de Commerce et les Corporations du Village et du Canton de Rawdon d'éliminer de ces eaux, les espèces de poissons dites "indésirables". L'utilisation de 135 gallons de roténone liquide furent nécessaire pour tuer plus de 13,600 poissons répartis en 11 espèces, pour un poids total de 2,700 livres. Afin que la rivière et le lac Rawdon soit prêt pour l'ouverture de la pêche dès la saison prochaine, 2,000 truites mouchetées adultes furent déposées à travers la glace au début de décembre 1976.

Pour une troisième année consécutive, une équipe assurait la surveillance de la montaison de ouananiche à la passe migratoire de la chute à l'Ours. La durée de cette étude s'échelonna du 3 septembre au 12 novembre, soit une période de 71 jours. Un total de 23 adultes et 6 tacons de ouananiches et de 2 touladis adultes furent observés dans le bassin de comptage. Des observations quotidiennes sur la rivière Cachée, nous ont permis de trouver une frayère de touladi.

L'équipe de M. Jean-Paul Blais a ensemencé 21 lacs publics situés dans le secteur à l'est de Saint-Donat de Montcalm.



## 4. Elimination de poissons nuisibles.

## Lac Cinq-Doigts (parc du Mont-Tremblant)

Elimination sur la fraye:                   Quantité de poissons:

4,000 livres

Captures mensuelles                   Nombre de poissons

Mai   37,450

Juin   46,400

Juillet                                     62,400

Août                                        49,700

Septembre                                23,000

Total                                       218,950

## Trappage de castors.

Nous avons trappé des castors au lac Bagsley et nous avons nettoyé un ruisseau qu'ils bloquaient dans le but d'améliorer une frayère de truites. Les castors n'ont pas été éliminés du lac, mais nous espérons que l'aménagement effectué les a empêchés de bloquer à nouveau le principal affluent du lac.

## Aménagement de frayère de poissons (parc du Mont-Tremblant)

Lac Bagsley

Lac Obéron

Lac Cato

Après l'élimination de poissons nuisibles dans ces plans d'eau en 1972, 74 et 75, nous avons introduit de la truite mouchetée et nous lui avons aménagé des lieux de fraye en nettoyant des ruisseaux et des sites de frayes déjà utilisés par des truites il y a plusieurs années.

Les Laurentides sont très fréquentées par les pêcheurs du Québec. Les lacs et rivières situés au nord de Montréal nécessitent de nombreux ensemencements pour pallier à une trop grande exploitation par la pêche et parfois au manque de reproduction naturelle des poissons. Depuis quelques années, nos ensemencements sont de plus en plus préparés, suivis et sont en voie d'être enregistrés sur ordinateurs. L'ensemencement de poissons constitue un des outils d'aménagement les plus efficaces et nous l'utilisons de plus en plus. Comme la demande de pêche est toujours plus grande et que nos piscicultures sont en mesure de produire de plus en plus de poissons, nous aménageons plus de lacs et nous soutenons davantage leur production par le biais des ensemencements de poissons.

#### 11.4 Recherches

1. Participation de M. Jean-René Mongeau comme membre au sous-comité no 7 "Environnement" chargé d'étudier l'impact sur la faune des aménagements projetés en vue de la prévention des inondations, dans la région de Montréal.
2. Participation de M. Jean-René Mongeau au projet B<sub>5</sub> du Comité d'étude du fleuve Saint-Laurent, en tant que responsable de l'étude des produits toxiques dans la chair des poissons menée par Harry Sloterdijk, biologiste.
3. Les recherches se sont poursuivies à la frayère de la rivière aux Pins, à Boucherville, afin de préciser les principaux paramètres de la fraye des poissons qui utilisent ce type de frayère. Voici les principaux aspects de cette étude qui a commencé sur le terrain le 1er avril 1976.

- a) Etablissement de la structure d'âge de la population de Grand brochet qui utilise cette frayère.
- b) Etiquetage de tous les géniteurs Grand brochet afin de connaître le taux d'exploitation par les pêcheurs sportifs.
- c) Evaluation du nombre d'oeufs de Grand brochet déposés dans la frayère.
- d) Détermination du pourcentage d'éclosion des oeufs.
- e) Comptage des brochetons qui sortent de la frayère afin d'en évaluer le rendement.
- f) Observation de toutes les espèces qui utilisent aussi cette frayère afin de les considérer lors d'un aménagement ultérieur.

Cette étude était en tous points identique à celle de 1975 à l'exception faite qu'en 1976, un contrôle du niveau de l'eau fut exercé après la fraye du Grand brochet. Ce contrôle de l'eau a permis la survie de plus de 30,000 brochetons comparativement à 900, sans aménagement, en 1975.

4. De plus, au printemps 1976, un étudiant de l'université du Québec à Montréal a commencé une thèse de maîtrise sur la dynamique de population de la Barbotte brune de la rivière aux Pins.

5. Société d'Aménagement des Ressources Fauniques.

Au printemps de 1976, un comité formé des biologistes; Luc Samson, Jacques Picard, Jean-Jacques Bourassa, Denis Chapleau et Pierre Fournier s'est vu confier la responsabilité de l'étude et de la gestion de la faune sur les territoires sous bails, appelés "Sociétés d'Aménagement", puis "Société d'Exploitation des Ressources Fauniques" (S.E.R.F.). Le comité a d'abord été conçu pour opérer et exploiter ces unités au moyen d'inventaires biologiques et de

plan d'exploitation du territoire. Suite aux difficultés encourues dans la formation de ces éventuelles sociétés, les biologistes ont orienté leur mandat différemment, en faisant porter leurs efforts sur l'exploration de nouvelles méthodes d'inventaire, de nouveaux modèles d'analyse des données et de nouvelles méthodes de contrôle; le nouvel objectif étant de mettre au point un modèle de gestion de la faune aquatique dans des unités de gestion.

### 11.5 Divers

1. Visites des rapides de Lachine et prise de photographies en vue d'élaborer un diaporama.

## 12. Faune terrestre

### 12.0 Objectifs et priorités

Les principales espèces étudiées au cours de l'année 1976-77 furent le cerf de Virginie, l'orignal, l'ours noir et le castor. Tous les travaux effectués le furent dans le but d'assurer une exploitation rationnelle de ces ressources. Il est clair qu'une attention particulière est portée au cerf de Virginie. Par ailleurs les interactions entre humains et castors occupent une bonne partie du travail estival et l'on note une tendance à la hausse de cette consultation. Finalement, la relation prédateurs-proies entre le cerf de Virginie, animaux de ferme d'une part et loup, coyote, chien domestique d'autre part demeure un projet d'importance.

### 12.1 Inventaires

#### 1. Gros gibier: Cerf de Virginie

En vue d'étudier les avariations de la superficie des ravages d'année en année et par conséquent de la population occupant ce ravage, des survols aériens furent exécutés au cours de l'hiver. C'est ainsi que malgré les contraintes budgétaires, chaque aire hivernale du district fut survolée au moins une fois.

Dans le cadre d'un projet d'étude des pochettes ou petites aires hivernales de cerf de Virginie, on a pu au printemps 1976 inventorier au sol par la méthode du "pellet group count" six pochettes. Le but premier d'un tel inventaire est d'estimer la population moyenne de ces pochettes car celles-ci comptent pour beaucoup dans la population de cerf de certaines zones de chasse. De même un survol aérien durant l'hiver suivant a permis d'inventorier une vingtaine de pochettes dans le but d'y dénombrer systématiquement les cerfs. Un rapport d'étape en regard de ce projet devrait normale-

ment être disponible d'ici l'automne 1977.

2. Gros gibier: Orignal

Un inventaire aérien de trois zones de chasse du parc du Mont-Tremblant a permis d'estimer la population d'originaux de ces zones. Nous avons donc pu vérifier l'hypothèse d'une sur-estimation par l'inventaire terrestre de 1973 de cette population d'originaux ce qui nous sera d'un apport précieux dans l'éventualité d'augmenter le quota de chasse à l'intérieur du parc.

3. Petit gibier: Gêlinotte huppée

Trois routes de tambourinage situées dans le parc du Mont-Tremblant, dans la réserve de Joliette et au lac Gauthier furent parcourues régulièrement au printemps 1976 dans le but d'estimer la densité de cette espèce.

4. Petit gibier: Oiseaux migrateurs

a) Parc de Plaisance (rivière des Outaouais):

- Le projet de chasse contrôlée à la sauvagine dans ce parc était prêt à être mis de l'avant. Les emplacements de chasse de même que les voies d'accès pour les chasseurs étaient balisés. La chasse contrôlée n'a pas eu lieu étant donné que les arrêtés en conseil nécessaires n'ont pu être préparés à temps.
- Marais de Thurso: Des observations matinales sur l'utilisation du marais par les oiseaux aquatiques ont été entreprises. Etant donné que le niveau d'eau de ce marais était contrôlé depuis quelques années, des données sur la végétation ont été amassées; ceci permettra de comparer ces données à celles des années précédentes pour en arriver

à mesurer le changement dans la végétation dû à ce contrôle du niveau de l'eau. Des données sur la physico-chimie de l'eau ont aussi été recueillies.

- Marais aux Rubaniers: Des données sur la végétation aquatique de même que sur la physico-chimie de l'eau ont été recueillies. Les inventaires sur les oiseaux migrateurs se sont poursuivis.
  - Baie Noire, secteur ouest: Les structures de contrôle du niveau de l'eau ont été complétés à la fin de l'été par Canards illimités. Le niveau de l'eau est donc contrôlé depuis l'automne.
  - Comme pour les années précédentes, un recensement du gibier abattu lors de l'ouverture de la chasse aux oiseaux migrateurs a été effectué conjointement avec le Service canadien de la faune.
  - Pour mieux planifier la chasse contrôlée, des observations sur les mouvements des populations de canards au-dessus de la future aire de chasse contrôlée ont été faites aussi bien avant l'ouverture de la chasse qu'après l'ouverture. Un rapport interne en a découlé.
- b) Bassins de décantation du canal de Beauharnois:
- Des rencontres eurent lieu entre des représentants de l'Hydro-Québec, de Canards illimités et de notre Ministère pour discuter des possibilités d'aménagement et des modalités d'une entente. Ce projet est sur le point d'aboutir. Les données d'arpentage ont été recueillies par Canards illimités et un plan d'aménagement précis en est ressorti.

## c) Grande Baie à Oka et rivière aux Serpents:

- Vers la fin de l'été, des visites eurent lieu pour déterminer le succès de nidification du Canard huppé dans les nichoirs artificiels. A l'hiver, les nichoirs ont été visités et préparés pour la prochaine saison de nidification. Lors de ces visites, un dénombrement des nids dans la héronnière de la Grande Baie a été effectué.

## d) Fleuve Saint-Laurent:

- Un projet d'étude de la nidification des canards sur certaines îles du fleuve entre les îles de Boucherville et les îles de Sorel a été préparé. Les données seront recueillies cet été.

## e) Visite des aménagements faits par Canards illimités au marais aux Massettes le long de l'Outaouais.

## f) Des observations sur l'utilisation des rapides de Lachine par les canards durant l'hiver ont été faites.

## g) Plusieurs visites en différents endroits ont eu lieu afin de répondre aux appels de particuliers.

12.2 Mesure de l'exploitation

## 1. Gros gibier: Cerf de Virginie

Comme par le passé, une station de prise de données biologiques, située à Labelle, nous a permis de recueillir de l'information en rapport avec la chasse au cerf de Virginie. Responsable de la zone F<sub>1</sub> seulement, nous n'avons pu produire un rapport détaillé à cause du faible échantillonnage.

## 2. Gros gibier: Orignal

La station Labelle nous permet de recueillir des données en regard



de la chasse à l'orignal lesquelles données sont acheminées aux responsables de chaque zone de chasse.

La chasse contrôlée s'est poursuivie dans le parc du Mont-Tremblant en 1976. La collaboration du Service des Parcs et de la Conservation nous a permis de recueillir des données dont l'analyse est disponible dans un rapport préparé par Paul Lessard et intitulé: "Chasse contrôlée à l'orignal, P.M.T. 1976".

Notons ici que le programme "Fiche du Gros Gibier" instauré en 1972 contribue de façon fort adéquate à entreposer et à rendre disponible ces diverses données.

3. Petit gibier: Gêlinotte huppée, lièvre d'amérique et sauvagine .  
Depuis quelques années déjà, la prise de données concernant la chasse au petit gibier dans la réserve de Joliette, permise grâce à la collaboration du personnel affecté à cette réserve, nous renseigne sur l'évolution de cette chasse et nous permet de prévenir toute surexploitation de cette ressource. Un rapport synthèse de 1973 à 1976 est en préparation et devrait normalement être disponible d'ici l'automne 1977.

### 12.3 Aménagements

1. Gros gibier: Cerf de Virginie

Des coupes de bois pour améliorer la qualité de l'habitat d'hiver du cerf de Virginie ont de nouveau été effectuées à l'intérieur du ravage de Hill Head. Ce projet fédéral-provincial touche actuellement environ 1% de l'aire de confinement du ravage bien que l'on croit qu'environ 10% des cerfs sont touchés par un tel aménagement.

2. Gros gibier: Prédateurs du cerf de Virginie

Suite à une entente intervenue entre le Service de la Conservation de la Faune et le Service de l'Aménagement de la Faune, le personnel

affecté à la faune terrestre du district de Montréal a participé activement à la mise en application d'un plan de contrôle des prédateurs. Des pièges et collets dispersés aux environs des grandes aires hivernales du cerf de Virginie furent visités tout au long de l'hiver. L'analyse des résultats est disponible dans un rapport de Paul Lessard intitulé: "Contrôle des prédateurs du cerf de Virginie dans le district de Montréal, hiver 1975-76". Un rapport semblable sera produit pour l'hiver 1976-77.

3. Gros gibier: Prédateurs d'animaux de ferme

Suite à une entente intervenue entre le Ministère de l'Agriculture du Québec et le Service de l'Aménagement de la Faune, un programme de contrôle des prédateurs des animaux de ferme fut mis sur pied. A cette fin, deux trappeurs privés furent engagés afin d'assurer un piégeage régulier aux divers sites de contrôle. Les résultats de ce programme sont disponibles dans un rapport de Paul Lessard intitulé: "Contrôle des prédateurs des animaux de ferme, 1976".

4. Gros gibier et petit gibier: Société d'aménagement

Dans le cadre d'un projet visant à offrir une plus grande accessibilité des territoires de chasse et de pêche, une analyse de données recueillies et une recherche bibliographique fut menée dans le but de définir le potentiel cynégétique de diverses espèces animales retrouvées à l'intérieur de la future société d'aménagement située à l'ouest du parc du Mont-Tremblant. Les détails de ce travail sont disponibles dans un rapport de Paul Lessard et Michel Crête intitulé: "Potentiel cynégétique de la future société d'aménagement expérimentale à l'ouest du parc du Mont-Tremblant, 1976".

## 12.4 Recherches

### 1. Gros gibier: Cerf de Virginie

- Analyse du contenu lipidique de la moëlle des fémurs.

La poursuite de l'analyse du contenu lipidique de la moëlle des fémurs de cerf a permis d'établir la condition physique au moment de la mort de près de 300 cerfs pour les deux dernières années ceci incluant quelque 70 à 80 cerfs prélevés par la chasse. Ces résultats sont alors expédiés à chaque responsable du cerf de Virginie et un rapport synthèse devrait éventuellement être produit.

- Mesures d'enneigement

Conformément au plan d'action proposé par Crête et Goudreault en 1974, des mesures d'accumulation et de compacité de la neige furent relevées dans les aires d'hivernage de la Macaza, de Chertsey et de Hill Head. Ces données et celles de dix autres ravages de la province ont été expédiées à M. Robert Joly et un rapport devrait éventuellement être disponible.

- Braconnage et prédation comme explications au déclin du cerf de Virginie

A titre de membre du comité consultatif sur le cerf de Virginie et à la demande de ce comité une étude fut menée dans le but d'établir le rôle du braconnage et de la prédation dans le déclin de nos populations de cerf de Virginie. Les détails de ce travail seront disponibles à l'intérieur d'un rapport global produit par ce comité.

## 12.5 Divers

En plus de ces travaux particuliers une foule d'autres tâches sont inhérentes à notre travail. Citons à titre d'exemples; la correspon-

dance, la consultation de revues scientifiques, le visionnement de films, l'entretien des véhicules et la notation des techniciens et des secrétaires.

### 13. Travaux divers

#### 13.1 Congrès, réunions, ateliers

- Réunions des biologistes du district de Montréal, au Service de l'Aménagement de la Faune.
- Conférence prononcée par M. Gérard Massé devant le conseil de ville de la ville de Boucherville et de la commission d'urbanisme au sujet de la valeur biologique de la rivière aux Pins.
- Conférence prononcée par M. Gérard Massé devant 250 élèves du secondaire 1 et 2 d'une école de St-Lambert ayant comme sujet l'écologie de la rivière aux Pins à Boucherville.
- Rencontres de M. Gérard Massé sur le terrain avec des étudiants de différentes écoles de la rive sud et de l'île de Montréal, d'Universités et de CEGEP, venus à la rivière aux Pins pour connaître l'écologie d'un marais.
- Réunion et visite en bateau de M. Gérard Massé des sites de dragage et de déposition effectués par le ministère fédéral des Transports, en compagnie des représentants des organismes suivants: MTCP, MRN, MIC, SPEQ, OPDQ, EC.
- Rencontre de M. Gérard Massé avec des représentants d'Environnement Canada et du ministère fédéral des Transports concernant l'impact d'un éventuel dragage de la marina de Vaudreuil-sur-le-lac.
- Réunion de M. Gérard Massé avec l'OPDQ et plusieurs ministères (MRN, MTCP, SPEQ), sur le comité des Schémas d'Aménagement régionaux pour les bassins hydrographiques suivants: la rivière Yamaska, la rivière l'Assomption, la rivière Richelieu, la rivière des Outaouais, la rivière Châteauguay, la rivière du Nord.

- Témoignage de M. Gérard Massé comme expert des poissons au palais de justice de Valleyfield dans une cause d'un pêcheur commercial ayant mis en marché des esturgeons de lac plus petits que la longueur requise.
- Entrevue de M. Gérard Massé avec des étudiants des Universités McGill, Concordia et de Montréal en vue de sélectionner les candidats pour les emplois d'été 1977.
- Réunions de M. Gérard Massé avec des représentants d'Environnement Canada et de la Communauté Urbaine de Montréal concernant la construction de l'émissaire de rejet des eaux usées à l'est de Montréal.
- Rencontre de M. Gérard Massé avec des représentants d'Environnement Canada au sujet des inondations dans le lac des Deux Montagnes.
- Réunion avec M. Gérard Massé commandée par les députés de Vaudreuil-Soulanges, Beauharnois et de Valleyfield au sujet de la ligne hydro-électrique Châteauguay-Chenier, auquel participaient des représentants des organismes suivants: SPEQ, MRN, OPDQ, MTCP.
- Participation de M. Gérard Massé comme membre du comité pour la refonte des formulaires de diagnose écologique, aux réunions qui se sont tenues.
- Communication de M. Jean-Paul Blais sur la situation de la ouaniche au Québec présentée lors du Congrès de la Fédération Québécoise de la Faune à Québec.
- Participation de M. Jean-Paul Blais comme membre de jury au concours de recrutement "agent de conservation" pour la Fonction Publique du Québec.
- Participation de M. Jean-Paul Blais à l'atelier tenu à Montréal sur la ouaniche versus l'Hydro-Québec.

- Participation de M. Pierre Fournier à un atelier de travail sur les méthodes d'études et d'inventaires biologiques des lacs et cours d'eau à Northampton, Mass. Cet atelier de la division "Nord-est" de l'American Fisheries Society s'est déroulé du 26 au 29 septembre 1976.
- En mars 1977, M. Pierre Fournier a participé à un atelier de travail traitant de la gestion de la faune aquatique dans les parcs du Québec. Il a discuté du rôle du biologiste dans chacun des parcs, de l'importance de son avis dans la gestion de chaque parc et des relations entre les biologistes et les dirigeants des parcs.
- A chaque mois, M. Pierre Fournier et les autres biologistes du comité d'étude des Sociétés d'Exploitation des Ressources Fauniques se sont réunis dans le but d'activer leurs travaux et en prévision des travaux à effectuer à l'été 1977.
- Participation de M. Paul Lessard à titre de membre actif aux réunions du comité consultatif sur le cerf tenues à Québec.
- Participation de M. Paul Lessard au North East Deer Study Group tenu à Springfield, Massachusetts.
- Participation de M. Paul Lessard à l'atelier sur le cerf de Virginie tenu à Hull.
- Participation de M. Paul Lessard à titre de membre actif aux réunions du comité d'étude et d'exploitation de l'ours noir tenues à Trois-Rivières.
- Participation de M. Paul Lessard à l'atelier sur l'orignal tenu à Trois-Rivières.
- Participation de M. Paul Lessard à l'atelier sur le programme "Fiche du gros gibier".

- Participation de M. Paul Lessard à une réunion dans le parc du Mont-Tremblant au sujet des programmes de coupe de bois.
- Participation de M. Paul Lessard à diverses réunions concernant les lignes hydro-électriques. Ces réunions furent tenues à Québec, Rigaud et St-Faustin.
- Participation de M. Paul Lessard au congrès de l'Association de Chasse et de Pêche de Ste-Agathe.
- Participation de M. Paul Lessard à une réunion du groupe d'aménagement touristique du secteur exproprié de la rivière du Nord au sujet de pistes de ski de fond vs ravage de cerf de Hill Head.
- Participation de M. Michel Bureau à la réunion du Comité fédéral provincial pour l'aménagement des réserves de la faune.
- Participation de MM. Michel Bureau et Robert Parent à la réunion du Comité sur la faune au Parc Dollard-des-Ormeaux à Plaisance.
- Participation de MM. Michel Bureau et Gérard Massé à plusieurs réunions touchant le futur réseau d'épuration de la Communauté urbaine de Montréal.
- Participation de M. Michel Bureau à la réunion du Comité des oiseaux migrateurs de la Fédération Québécoise de la faune.

### 13.2 Information et publicité

1. Cours d'ichthyologie donnés aux officiers de la Conservation de la faune à Nicolet par le personnel de notre Service.
2. Conférence de presse à Drummondville devant la radio et la télévision pour la présentation du rapport "Les ressources fauniques du cours inférieur de la rivière Saint-François".



3. Cours sur les professions aux élèves du cours secondaire du collège Saint-Bernard à Drummondville.
4. Conférence de M. Jean-Paul Blais à des élèves en biologie de 3ième année de l'Université de Montréal sur les travaux de la ouananiche du lac Tremblant.
5. Conférence de M. Jean-Paul Blais présentée à des étudiants de Sciences Naturelles du Collège de Saint-Félicien sur les différents travaux effectués par notre service.
6. Participation au tournoi de pêche du lac Tremblant organisé par l'Association de Chasse et de Pêche de Saint-Jovite, re: enregistrement des captures, prise de données et conseiller les pêcheurs.
7. Visite des bureaux et de la pisciculture provinciale de Saint-Faustin à plusieurs députés et ministres provinciaux.
8. M. Paul Lessard a agi comme moniteur pour 2 jours au camp de Jeunes Naturalistes de Chertsey.
9. Conférence de M. Paul Lessard à Montréal traitant de caractéristiques générales de notre faune terrestre et ailé. Un montage de diapositives accompagnait le texte.
10. Rencontre de M. Paul Lessard avec un groupe de journalistes au ravage de Hill Head au sujet de l'Aménagement de l'habitat qui y est effectué depuis quelques années.
11. Rencontre de M. Paul Lessard avec des directeurs de l'Association de Chasse et de Pêche de Ste-Agathe au sujet de la nutrition artificielle des cerfs en hiver.
12. Préparation par M. Paul Lessard de mémoires sur divers sujets (cerf surtout) à la demande d'Associations, de journalistes, de groupes de propriétaires.

### 13.3 Consultations inter et intra ministérielles

1. Projets de drainage du Ministère de l'Agriculture.
2. Examen des demandes de permis de pourvoyeurs, de renouvellement de permis de pêche commerciale ou de permis de seine à ménés.
3. Projet d'endiguement contre les inondations à Pointe-Calumet.
4. Projet de construction d'un tuyau de déversement des eaux de l'usine de traitement des eaux de la C.U.M. à l'île aux Vaches.
5. Projet de la construction d'îles dans le lac Saint-Pierre pour retenir les glaces en hiver et au printemps.
6. Projet du déversement d'un égout collecteur à Ville LaSalle.
7. Réunions avec les représentants du Ministère des Terres et Forêts, du Service des Parcs et de compagnies forestières au sujet de programmes de coupe de bois.
8. Réunions avec des représentants du Service des Parcs au sujet de la chasse contrôlée, des problèmes d'ours et des coupes de bois.
9. Réunion avec le représentant du groupe d'impact sur la faune au sujet des lignes électriques.

### 13.4 Travaux de laboratoire

1. Identification des poissons récoltés au cours des inventaires ichthyologiques.
2. Préparation et distribution de collections de poissons pour les études et l'enseignement.
3. Identification et enregistrement des spécimens apportés par les pêcheurs.

4. Lecture des écailles de Grand brochet capturés à la rivière aux Pins en 1975 et en 1976.
5. Identification des poissons récoltés au cours des inventaires ichthyologiques.
6. Identification et enregistrement des spécimens apportés par les pêcheurs.
7. Lecture d'âge de ouananiche à partir des écailles.
8. Analyse des contenus stomacaux de poissons.
9. Autopsie de cerfs, ours, orignaux trouvés morts par prédation, par accident, etc.
10. Identification et/ou autopsie de plusieurs espèces d'oiseaux à la demande de particuliers.

### 13.5 Enquêtes et vérifications

1. Visite des sites de creusage et de remblayage projetés ou en opération. Ex: sablière à Sainte-Marthe, rive nord du lac Saint-Louis, parc Marie-Victorin (rapport par M. Lepage).
2. Vérification des sites de mortalité de poissons et détermination des causes possibles.
3. Vérification de l'identité des poissons capturés par les pêcheurs sportifs car il est de plus en plus fréquent que des espèces comme le saumon coho, le touladi, la truite fardée, l'omble de fontaine, etc, en provenance d'ensemencements d'autres Districts, Provinces ou Etats voisins se retrouvent dans notre région.
4. Enquêtes au sujet de plusieurs petits étangs de carrière (M. Lorenz) afin de voir s'il y avait des objections biologiques à son projet d'étangs à truites arc-en-ciel pour la pêche.

5. Enquête sur les aménagements effectués par la ville de Candiac, dans son parc sur les rives du fleuve Saint-Laurent.
6. Orientation des travaux des naturalistes au parc d'Oka en vue de connaître le potentiel de la frayère de la rivière aux Serpents.
7. Evaluation du remblayage à la frayère du ruisseau Saint-Jean.
8. Visite de la marina de Vaudreuil-sur-le-Lac en vue d'évaluer les effets d'un éventuel dragage.
9. Enquête sur des mortalités de poissons.
10. Diverses enquêtes sont effectuées chez-nous suite à des informations orales ou écrites. La majorité d'entre elles visent directement ou indirectement le cerf, le castor, l'orignal et l'ours. Mentionnons à titre d'exemples des demandes d'ouverture de la chasse, de protection contre les prédateurs, de capture d'ours et de castor et de pêche d'hiver vs présence d'aires hivernales de cerfs.

#### 14. Liste des rapports

1. Brousseau, Jacques et Jean Leclerc, 1976. Clef d'identification des principaux poissons d'eau douce du Québec.
2. Mongeau, J.-R. et G. Massé, 1976. Les poissons de la région de Montréal, la pêche sportive et commerciale, les ensemencements, les frayères, la contamination par le mercure et le P.C.B.
3. Mongeau, J.-R., 1976. Les ressources fauniques du bassin inférieur de la rivière Saint-François: évolution des populations en dix ans, 1965-1974.
4. Mongeau, J.-R., 1977. Les salmonidés de la région de Montréal, 1969 à 1975. Ce rapport est complètement terminé et pourra être distribué dès qu'il aura été édité.
5. Sloterdjik, H., 1976. Produits toxiques chez les poissons du fleuve Saint-Laurent. En tant que responsable du projet B<sub>5</sub> du Comité d'étude du fleuve Saint-Laurent, le Service a collaboré à la préparation du présent mémoire par ses suggestions et son aide quant à l'échantillonnage des poissons et quant à la présentation des résultats ainsi que pour la révision finale.
6. Mongeau, J.-R., 1977. Dossiers des poissons du bassin versant de la baie Missisquoi et de la rivière Richelieu, 1962 à 1976. Ce rapport est une synthèse de la plupart des travaux réalisés dans la région par le Service et sera disponible au cours des prochains mois.
7. Parent, R. 1977. Piégeage et commerce des animaux à fourrure au Québec. Révision et correction du texte préparé par R. Parent et qui n'a pas encore été édité.

8. Blais, Jean-Paul et Vianney Legendre, 1976. La ouananiche, Salmo salar, du lac Tremblant, Québec. Québec, Ministère du Tourisme, de la Chasse et de la Pêche, Services de l'Aménagement de la Faune et de la Recherche Biologique, Rapport technique, 102 pp.
9. Lesage, René et Jean-Paul Blais, 1977. La ouananiche au Québec. Un rapport technique qui sera public en 1977.
10. Fournier, P. et G. Legault, 1977. Rapport sur la pêche dans le parc du Mont-Tremblant en 1976 et prévisions des travaux biologiques pour 1977. Service de l'Aménagement de la Faune du Québec, District de Montréal, Rapport dactylographié, 60 pp.
11. Caron F., Fournier, P. et G. Legault, 1977. Rapport sur la pêche dans la Réserve Joliette en 1976 et prévisions des travaux biologiques pour 1977. Service de l'Aménagement de la Faune du Québec, District de Montréal, Rapport dactylographié, 22 pp.
12. Lessard, Paul, 1976. Analyse des résultats de la chasse contrôlée à l'orignal, parc du Mont-Tremblant, 1975. Service de la Faune, District de Montréal, Ministère du Tourisme, de la Chasse et de la Pêche, 17 pp.
13. Lessard, Paul, 1976. Contrôle des prédateurs des animaux de ferme, hiver 1975-76. Service de la Faune, District de Montréal, Ministère du Tourisme, de la Chasse et de la Pêche, Rapport dactylographié.
14. Lessard, Paul, 1976. Contrôle des prédateurs du Cerf de Virginie dans le district de Montréal, hiver 1975-76. Service de la Faune, District de Montréal, Ministère du Tourisme, de la Chasse et de la Pêche, 14 pp.
15. Lessard, Paul, 1976. Plan contrôle des prédateurs du Cerf de Virginie pour l'hiver 1976-77. Service de la Faune, District de Montréal, Ministère du Tourisme, de la Chasse et de la Pêche, 3 pp.

16. Lessard, Paul et Michel Crête, 1976. Potentiel cynégétique de la future société d'aménagement expérimentale à l'ouest du parc du Mont-Tremblant. Service de la Faune, Ministère du Tourisme, de la Chasse et de la Pêche, rapport dactylographié.

## 15. Conclusion

Comme par les années antérieures la plupart de nos travaux d'inventaire ont été couronnés par une publication sous forme de rapport technique. Dès leur parution, plusieurs centaines de ces rapports sont distribués dans les milieux scientifiques. Ces rapports ont eu pour effet d'accentuer le rôle du Service de l'Aménagement, région de Montréal, comme interlocuteur valable dans le domaine de la conservation de la Faune et de son habitat.

Une réaction à ce phénomène est le manque de biologistes pour satisfaire à cette nouvelle demande.

De plus nous sommes le Service dépanneur c'est-à-dire celui qui doit régler tous les problèmes concernant les animaux considérés comme sauvages i.e. en liberté. Parmi ceux-ci on peut citer les écureuils, les mouffettes, les castors, les siffleurs, les ratons laveurs, les ours, les canards, les chevreuils, les orignaux, etc. Comme exemple, sur la seule île Laval, durant une année l'on peut empoisonner plus de 500 mouffettes. Pouvez-vous imaginer le nombre de plaintes que cela comporte et que peut-on et que doit-on faire? Le problème du "TROUBLE SHOOTING" pour Montréal demeure plein, entier et sans solution immédiate.