

CP Territoires

Fichier de géolocalisation des codes postaux^{MO} basé sur le Référentiel québécois des adresses

Guide d'utilisation

Mai 2026

Pour tout renseignement concernant l'Institut de la statistique du Québec (ISQ) et les données statistiques dont il dispose, s'adresser à :

Institut de la statistique du Québec
200, chemin Sainte-Foy
Québec (Québec) G1R 5T4

Téléphone :
418 691-2401
1 800 463-4090 (Canada et États-Unis)

Site Web : statistique.quebec.ca

Ce document est disponible seulement en version électronique.

© Gouvernement du Québec, Institut de la statistique du Québec, 1996

Toute reproduction autre qu'à des fins de consultation personnelle est interdite sans l'autorisation du gouvernement du Québec.
statistique.quebec.ca/fr/institut/nous-joindre/droits-auteur-permission-reproduction

Mai 2026

Cette publication a été réalisée à l'Institut de la statistique du Québec par :

Maxime Keith
Professionnel en information géographique

Pour tout renseignement concernant le contenu de cette publication :

Direction de la protection et de l'optimisation
des données administratives (DPODA)
Institut de la statistique du Québec
200, chemin Sainte-Foy, 2^e étage
Québec (Québec) G1R 5T4

Téléphone :
418 691-2402
1 800 463-4090 (Canada et États-Unis)

Courriel : maxime.keith@stat.gouv.qc.ca

Quoi de neuf ?

- La date de référence des codes postaux^{MO} pour le présent fichier est mai 2026.
- CP Territoires est dorénavant assujetti aux modalités de la licence [Creative Commons 4.0 – Attribution CC BY](#). Ainsi, ce produit peut être obtenu gratuitement sur le site web de l'Institut de la statistique du Québec, être exploité, modifié et redistribué sous la seule contrainte de créditer l'auteur des données d'origine : le ministère des Ressources naturelles et des Forêts et l'Institut de la statistique du Québec.

Table des matières

Présentation	7
1 Informations de base sur le produit	8
Intérêt et objectifs du produit	8
Le Référentiel québécois des adresses : principale source de données géographiques	8
2 Préparation de CP Territoires	9
Simplification de la base de données du RQA	9
Enrichissement de CP Territoires	9
Exploitation des données historiques	10
Validation des enregistrements	10
3 Contenu de CP Territoires	11
Formats disponibles	11
Fréquence de distribution de l'outil	11
4 Choix méthodologique pour la construction de CP Territoires	12
Doublons – Exemples	13
Pas de doublons : situation simple	13
Doublons : situation complexe n° 1	14
Doublons : situation complexe n° 2	15
Représentation cartographique à l'échelle municipale	16
Comment exploiter les doublons ?	17
Adapter CP Territoires à ses propres besoins	17
Exemple d'adaptation de CP Territoires	18
5 Règles entourant la distribution du CP Territoires	19

Annexe 1	Structure des tables CP_TERRITOIRES et CP_TERRITOIRES_RETRAIT, version de mai 2026	20
Annexe 2	Spécifications techniques pour les tables CP_TERRITOIRES et CP_TERRITOIRES_RETRAIT	22
Annexe 3	Code et nom des arrondissements	31

Présentation

Le présent document traite du fichier de géolocalisation des codes postaux^{MO1}, appelé CP Territoires. Basé sur les données du Répertoire québécois des adresses (RQA) du ministère des Ressources naturelles et des Forêts (MRNF), ce produit de géolocalisation élaboré par l'Institut de la statistique du Québec (ISQ) permet la correspondance des données par code postal^{MO} avec différents découpages territoriaux du Québec (municipalités, municipalités régionales de comté [MRC], régions administratives, circonscriptions électorales provinciales, etc.). Ce fichier contient maintenant des données ouvertes et est distribué par l'ISQ; auparavant, il était diffusé dans la gamme de produits Adresses Québec sous le nom AQgéopostal.

Le produit final de l'ISQ, de par son appariement avec le code géographique du Québec, favorise une harmonisation spatiale de l'information et est adapté aux besoins

de l'organisation. Il permet l'exploitation des fichiers de données administratives et d'enquêtes statistiques et, ainsi, d'établir des liens entre les codes postaux^{MO} et les découpages géographiques de base du Québec. Il constitue donc une source d'information servant à l'organisation des données socioéconomiques sur diverses bases territoriales, à l'intégration spatiale numérique de ces données (mise en relation de fichiers statistiques avec des fichiers numérisés de limites) ainsi qu'à l'analyse et à la recherche. Une source unique d'information géographique permet une comparabilité et une fiabilité des données statistiques produites et diffusées.

Plus précisément, on décrit dans ce document le processus de traitement mis en place par l'ISQ pour transformer les données du RQA en un fichier de géolocalisation des codes postaux^{MO}, en plus de fournir des explications techniques pour faciliter son utilisation.

1. « Code postal » est une marque officielle de la Société canadienne des postes.

1 Informations de base sur le produit

Cette section introductive présente l'intérêt du produit ainsi que la principale source de données géographiques nécessaire à son élaboration.

Intérêt et objectifs du produit

La table « CP Territoires » permet de géocoder les codes postaux^{MO} du Québec. Le géocodage est une opération qui consiste à localiser précisément sur le territoire un phénomène selon ses caractéristiques; dans le cas présent, c'est le code postal^{MO} qui est la principale caractéristique étudiée.

L'intérêt majeur du géocodage est qu'il permet de déterminer dans quels découpages (municipalité, circonscription électorale, centre local de services communautaires [CLSC], aire de diffusion du recensement, etc.) se situe le phénomène observé. Par exemple, le fait de géocoder les résultats d'une enquête à l'aide du code postal^{MO} permet de comparer individuellement les résultats obtenus en fonction du niveau territorial le plus fin disponible du Recensement de la population de Statistique Canada.

Le géocodage est une tâche qui peut être aisément automatisée pour le traitement de plusieurs milliers d'observations.

L'outil proposé se présente sous forme tabulaire (fichier texte avec séparateur de champ); il peut être facilement intégré dans la solution logicielle utilisée, ce qui permet de faire l'appariement des phénomènes observés selon un découpage administratif particulier.

Le Répertoire québécois des adresses : principale source de données géographiques

Le [Répertoire québécois des adresses](#) est une base de données géographiques qui regroupe l'ensemble des adresses municipales du territoire québécois ainsi que plusieurs attributs qui y sont associés, dont les codes postaux^{MO}.

Ce répertoire est issu de l'intégration de données en collaboration avec le milieu municipal et les partenaires de production : Élections Québec, le ministère des Affaires municipales et de l'Habitation ainsi que le ministère des Transports et de la Mobilité durable.

2

Préparation de CP Territoires

La préparation de CP Territoires s'effectue en quatre étapes : simplification, enrichissement, exploitation de données historiques et validation des enregistrements.

Simplification de la base de données du RQA

Les quelque 3,6 millions d'adresses (aussi appelées « bâtiments ») provenant du RQA sont simplifiées, ce qui permet d'obtenir une table d'environ 240 000 enregistrements représentant les codes postaux^{MO} du Québec. Ces derniers ne se retrouvent qu'une seule fois dans la table, à moins qu'ils ne soient partagés entre plusieurs municipalités ou aires de diffusion.

Remarque 1 : Absence des cases postales (*Postal Boxes*)

Il est important de noter que CP Territoires ne contient pas les cases postales (qui sont à distinguer des boîtes postales communautaires présentes dans l'outil). Les cases postales correspondent à des emplacements locatifs payants dans un bureau de poste où l'on reçoit du courrier directement. Ce sont généralement les entreprises (de différentes tailles) qui les utilisent. Les cases postales peuvent donc souvent avoir un code postal^{MO} qui leur est propre.

Remarque 2 : Bâtiments à la localisation spatiale ambiguë

Les bâtiments répertoriés dans le RQA qui sont considérés comme appartenant à une municipalité donnée, mais qui sont situés géographiquement (localisation spatiale) dans une autre municipalité, sont exclus de CP Territoires. Ce type d'incohérence entre les informations spatiales et les informations attributaires pourrait entraîner des partages fictifs de codes postaux^{MO} entre plusieurs municipalités.

Enrichissement de CP Territoires

Il est important de préciser que la correspondance de CP Territoires avec les divers découpages territoriaux québécois est effectuée dans un système d'information géographique (SIG) à partir des coordonnées représentant le centre de gravité du code postal^{MO} (déterminées à l'étape précédente). Les limites géographiques utilisées sont les plus récentes publiées par leurs producteurs respectifs. De plus, une attention particulière est portée aux distorsions liées aux différents systèmes de projection utilisés pour les découpages ainsi qu'à l'arrimage géographique des différentes limites géographiques (harmonisation).

Le résultat obtenu est une table qui assure l'appariement entre les codes postaux^{MO}, le code géographique du Québec et une panoplie de découpages territoriaux québécois, dont les arrondissements municipaux, les municipalités régionales de comté (MRC), les régions administratives, les centres locaux de services communautaires (CLSC), les circonscriptions électorales provinciales et fédérales, les centres de services scolaires, etc. (pour une liste exhaustive, voir l'annexe 1).

Remarque : Géographie du recensement employée

Toutes les unités géographiques provenant de Statistique Canada datent du dernier Recensement de la population (2021). Les limites utilisées sont celles de la géographie harmonisée avec le découpage administratif québécois afin d'assurer une cohérence entre les différents découpages proposés.

Exploitation des données historiques

Une table contenant les codes postaux^{MO} retirés (n'étant plus utilisés) est élaborée à partir des données historiques du RQA et d'Adresses Québec. Cette table contient de l'information remontant à juin 2011. Elle permet de réaliser des opérations de géocodage à partir de données historiques ou non actualisées.

Validation des enregistrements

Une fois la table des codes postaux actifs construite, la validation des données est effectuée. Ce processus, qui permet de déterminer si l'enregistrement est valide (conservé) ou invalide (éliminé), fait intervenir trois indicateurs différents :

1. Un indicateur basé sur la contiguïté (le voisinage) des municipalités associées à un même code postal. Les enregistrements d'un même code postal associés à des municipalités ne se touchant pas sont relevés puis vérifiés manuellement.
2. Un indicateur servant à vérifier l'emplacement du code postal en fonction de son premier caractère. Tous les enregistrements associés à un code postal n'étant pas spatialement localisés dans la bonne région postale sont relevés puis vérifiés manuellement.
3. Un indicateur servant à vérifier l'emplacement du code postal selon la région de tri d'acheminement (RTA; correspond aux trois premiers caractères du code postal) en tolérant un éloignement maximal de 10 km de la limite de la RTA d'appartenance. Les enregistrements associés à un code postal n'étant pas spatialement localisé dans la bonne RTA, ou dans sa zone de proximité, sont relevés puis vérifiés manuellement.

Remarque :

C'est le [Fichier des limites des régions de tri d'acheminement](#) du Recensement de 2021 de Statistique Canada qui est employé pour la création des indicateurs 2 et 3.

Ce processus permet de relever environ 800 cas potentiellement problématiques puis d'en éliminer 36.

3 Contenu de CP Territoires

Le fichier de géolocalisation des codes postaux^{MO} de l'ISQ comporte 50 variables distinctes (ou « champs d'information »). Ce fichier est de type séquentiel et contient 240 358 enregistrements. Il s'agit en fait d'une table de correspondances, appelée « CP_TERRITOIRES ».

Une seconde table à caractère historique, regroupant l'ensemble des enregistrements (codes postaux^{MO}) retirés, contient 5 531 enregistrements correspondant à des codes postaux^{MO} éliminés. Il s'agit de la table « CP_TERRITOIRES_RETRAITS » ; cette table contient les mêmes variables que la table « CP_TERRITOIRES ».

L'annexe 1 présente l'ensemble des variables. Pour chaque variable sont indiqués la longueur du champ ainsi que son type : alphanumérique (AN) ou numérique (N). Une description détaillée des variables est présentée à l'annexe 2. On y mentionne les sources de l'information retenue, et les précisions appropriées sont fournies. Des définitions concises pour toutes les régions géographiques du recensement de la population ainsi que pour les découpages territoriaux québécois y figurent également.

Ces tables contiennent quatre blocs d'information :

1. les informations géoréférencées initiales du RQA et bonifiées par l'ISQ ;
2. les informations provenant du Système sur les découpages administratifs (SDA) du MRNF ;
3. les informations provenant du Recensement de 2021 de Statistique Canada (limites géographiques harmonisées avec l'assise géographique du Québec) ;
4. les informations provenant des autres découpages socioéconomiques et administratifs québécois.

Formats disponibles

Les tables sont disponibles en trois formats distincts :

- **En format texte brut avec longueur de champ fixe** (codage ANSI Latin, format DOS, séparateur de décimales par virgule). La structure des données correspond à celle présentée à l'annexe 1.
- **En format SAS** (*Statistical Analysis System*). Le logiciel SAS est destiné au traitement statistique. La structure des données correspond à celle présentée à l'annexe 1.
- **En fichier géographique** exploitable avec un logiciel S.I.G. au format GDB (base de données ESRI) compatible avec la version 9.3 ou ultérieure du logiciel ArcGIS.

Fréquence de distribution de l'outil

CP Territoires est distribué trimestriellement.

4 Choix méthodologique pour la construction de CP Territoires

Afin de répondre aux besoins de géocodage des professionnels en statistique de l'ISQ, on a créé une table de correspondance où un même code postal^{MO} peut être répété plusieurs fois (doublons) : l'objectif est d'avoir au minimum un code postal^{MO} par aire de diffusion (découpage territorial de [Statistique Canada](#) regroupant de 400 à 700 personnes). Un code postal^{MO} se retrouve parfois à l'intérieur des limites de plusieurs aires de diffusion, voire à l'intérieur des limites de plusieurs municipalités.

C'est pour cette raison qu'un code postal^{MO} peut être répété pour plusieurs municipalités, car on le retrouve dans des aires de diffusion différentes. Afin d'isoler l'enregistrement le plus représentatif, on recommande de consulter le champ statistique contenant le pourcentage de représentativité (*PRC_REP*) du code postal^{MO}, qui indique la proportion de logements et/ou de locaux commerciaux rattachés à chaque enregistrement. Une exploitation adéquate des doublons va permettre un appariement plus précis des données géocodées. Les trois exemples suivants illustrent la majorité des situations d'appartenance multiple d'un code postal^{MO} qui peuvent survenir.

Des variables permettant de distinguer les différentes catégories d'unités de logements et/ou de locaux commerciaux sont disponibles : les six champs *R*, *V*, *C*, *D*, *I* et *ND* indiquent le nombre d'unités pour chaque catégorie (résidentielle, villégiature, commerciale, industrielle, institutionnelle et inconnue) et pour chaque enregistrement de la table.

Catégorie d'unité	Descriptif
R	Résidentielle
V	Villégiature
C	Commerciale
D	Industrielle
I	Institutionnelle
ND	Inconnue

Remarque :

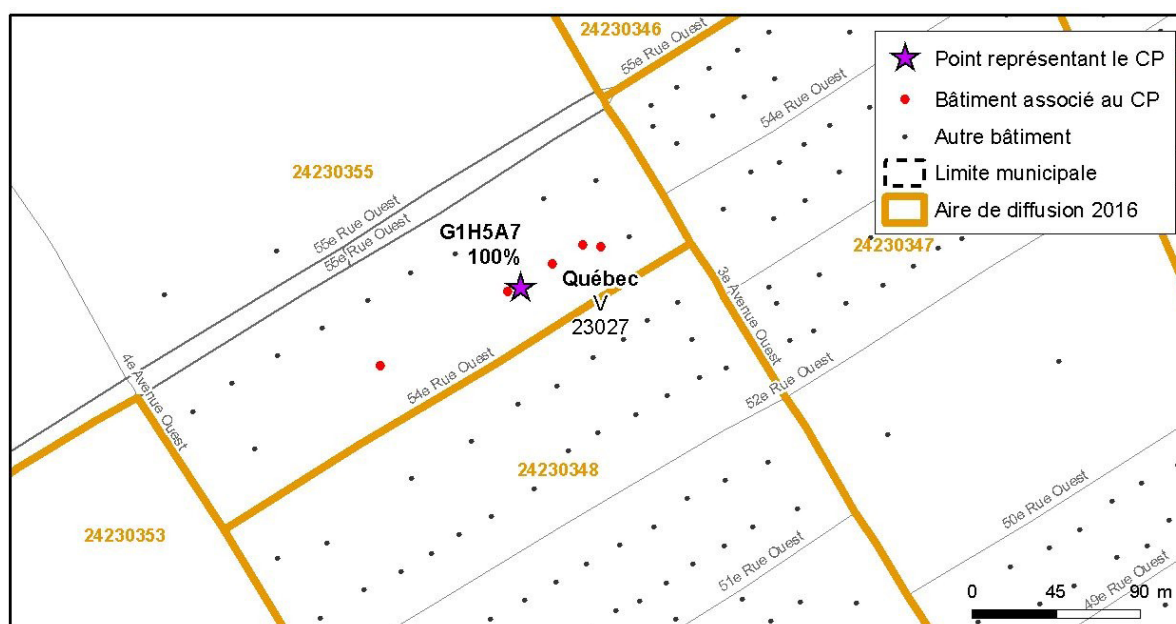
Sur les quelque 220 513 codes postaux^{MO} du Québec, 706 sont partagés entre deux municipalités ou plus. Le champ (*CP_partage_MUN*) permet donc d'isoler les cas potentiellement problématiques et de prendre la décision optimale pour un géocodage effectué sur la base d'un code postal^{MO} partagé entre plusieurs municipalités. De plus, en consultant le champ qui contient le pourcentage de représentativité des logements et/ou des locaux commerciaux (*PRC_REP*), on peut déterminer quel est le secteur associé au code postal^{MO} qui a le plus gros poids démographique.

Doublons – Exemples

Pas de doublons : situation simple

La situation simple est la plus courante : elle survient lorsqu'un code postal^{MO} est associé à un ensemble de bâtiments situés dans la même municipalité et dans la même aire de diffusion.

Dans l'exemple de la page suivante, le code postal^{MO} *G1H 5A7* (champ *CP*) se trouve uniquement à Québec (champs *CO_MUN* et *NOM_MUN*), dans une seule aire de diffusion 230355 (champ *ADIDU*). Ce code postal^{MO} couvre 5 bâtiments regroupant un total de 54 logements et/ou locaux commerciaux (champ *NB_UNITE_CP*). Ces 54 unités sont toutes destinées à une occupation résidentielle (champ *R*).



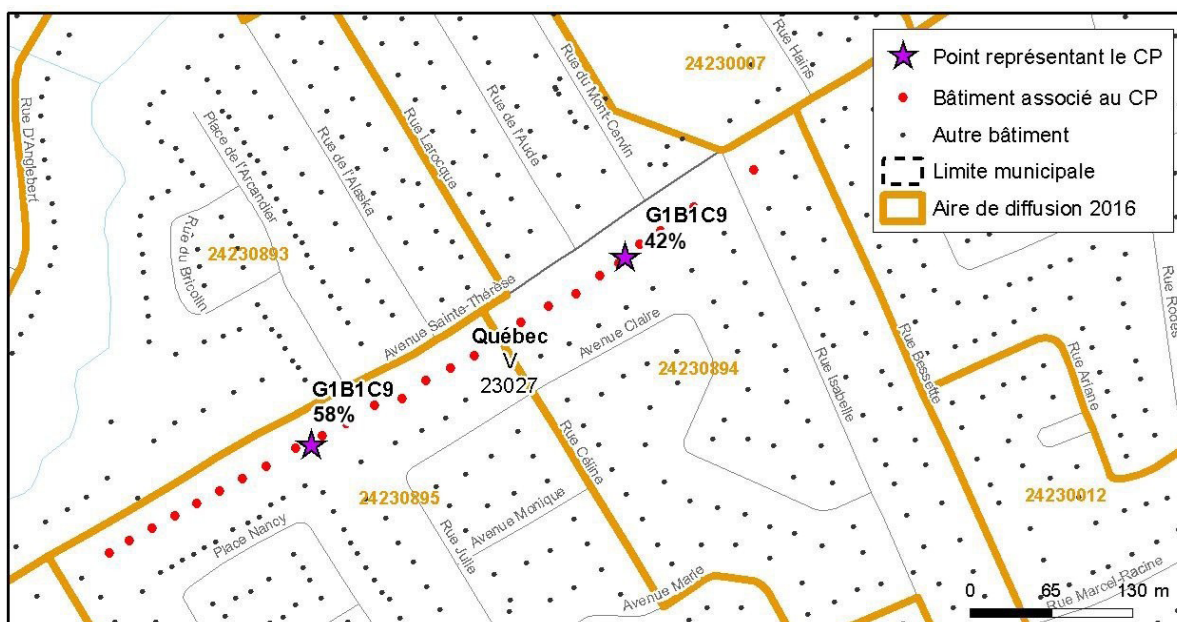
CP Territoires contient donc un unique enregistrement correspondant au code postal^{MO} *G1H 5A7*. Le pourcentage de représentativité associé à l'enregistrement est ainsi de 100 % (champ *PRC_REP*).

Le code postal^{MO} est symbolisé dans l'exemple par l'étoile violette : le centre de gravité inscrit des bâtiments détermine le positionnement géographique du code postal^{MO} (coordonnées géographiques disponibles dans les champs *LAT* et *LONG*).

Doublons : situation complexe n° 1

Cette situation est relativement courante. Elle survient lorsqu'un code postal^{MO} est associé à des bâtiments situés dans une même municipalité, mais dans deux aires de diffusion distinctes.

Le code postal^{MO} *G1B 1C9* se trouve uniquement à Québec, il est partagé entre deux aires de diffusion moyennes (*230894* et *230895*) et il couvre 31 bâtiments regroupant un total de 31 logements et/ou locaux commerciaux. On dénombre 13 de ces unités dans la première aire de diffusion et 18 dans la seconde aire de diffusion (champ *NB UNITE AD*). Toutes ces unités sont destinées à une occupation résidentielle (champ *R*).



La table CP Territoires contient deux enregistrements correspondant au code postal^{MO} *G1B 1C9*. Les pourcentages de représentativité associés aux enregistrements sont respectivement de 42 % et de 58 % (champ *PRC REP*).

Le code postal^{MO} est symbolisé dans l'exemple par deux étoiles violettes : les centres de gravité inscrits des bâtiments déterminent les deux positionnements géographiques du code postal^{MO}.

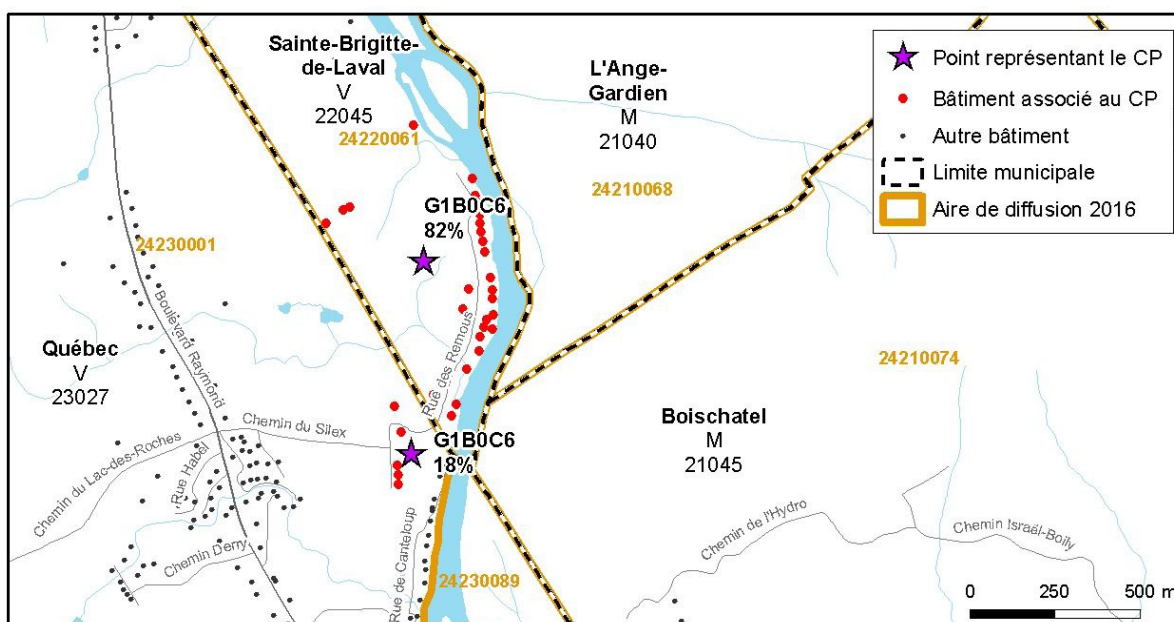
Doublons : situation complexe n° 2

Cette situation est plus rare. Elle survient lorsqu'un code postal^{MO} est partagé entre deux municipalités distinctes, et entre deux aires de diffusion différentes.

Le code postal^{MO} *G1B 0C6* se trouve à la fois dans la municipalité de Québec et dans celle de Sainte-Brigitte-de-Laval. Le champ *CP_PAR_MUN* indique le nombre de municipalités dans lesquelles le code postal^{MO} peut être retrouvé ; dans ce cas-ci, il y en a deux.

Ce code postal^{MO} est aussi partagé entre deux aires de diffusion (230001 et 220061). Enfin, 34 unités y sont associées, dont 6 se situant à Québec dans la première aire de diffusion et 28 se trouvant à Sainte-Brigitte-de-Laval dans la seconde aire de diffusion.

Les 6 unités situées à Québec sont classées dans les catégories « résidentielle » ($R = 3$), « villégiature » ($V = 2$) et « inconnue » ($ND = 1$). Les 28 unités de Saint-Brigitte-de-Laval sont classées dans les catégories « résidentielle » ($R = 12$), « villégiature » ($V = 11$), « commerciale » ($C = 1$), « industrielle » ($D = 3$) et « inconnue » ($ND = 1$).



La table CP Territoires contient deux enregistrements correspondant au code postal^{MO} *G1B 0C6*. Le pourcentage de représentativité associé à l'enregistrement pour Québec est de 18 %, alors que celui associé à l'enregistrement pour Sainte-Brigitte-de-Laval s'établit à 82 %.

Le code postal^{MO} est symbolisé dans l'exemple par deux étoiles violettes : les centres de gravité inscrits des bâtiments déterminent les deux positionnements géographiques du code postal^{MO}.

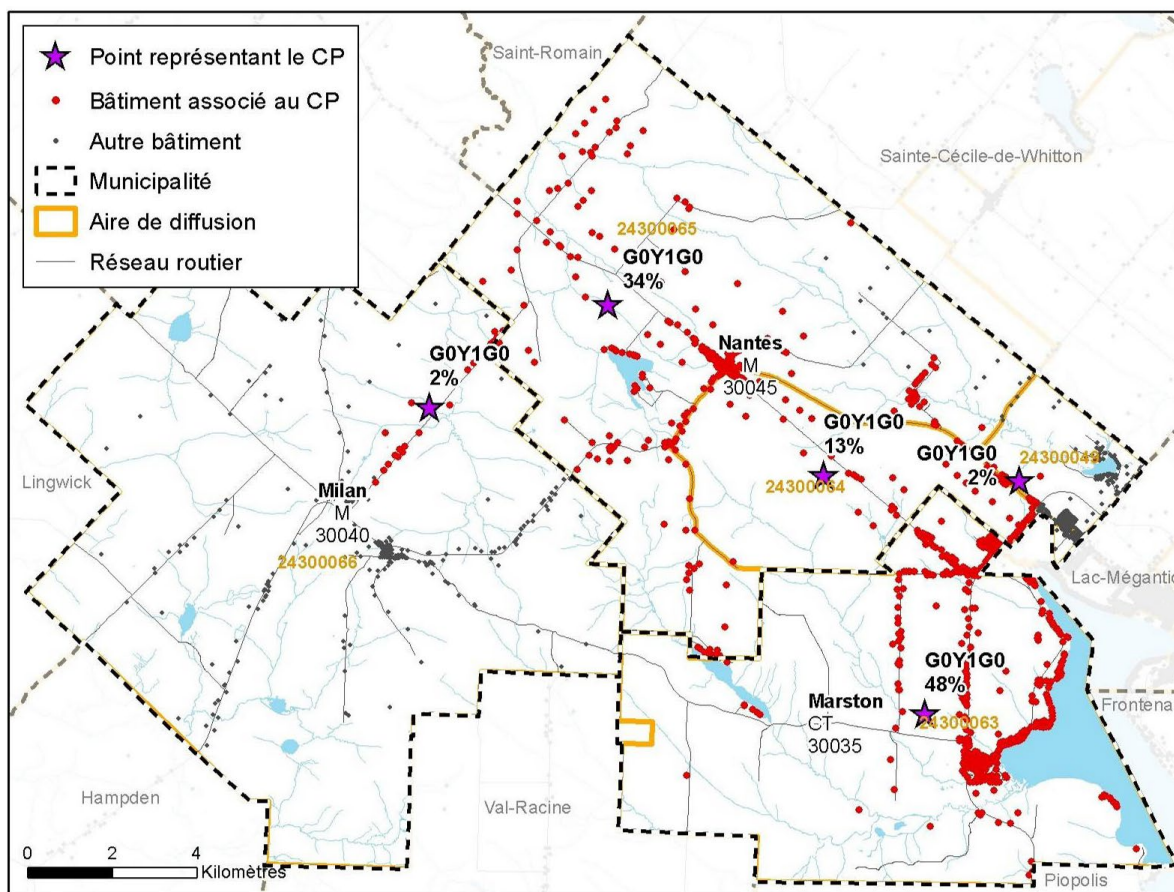
Représentation cartographique à l'échelle municipale

Sur la carte suivante, on peut voir une représentation spatiale du code postal^{MO} *G0Y 1G0* : pour chaque aire de diffusion (dont les limites sont tracées en orange), il existe un point (symbolisé par l'étoile violette) représentant le code postal^{MO}.

Cet exemple expose également un cas particulier : le nombre d'enregistrements correspondant à un même code postal^{MO} peut être supérieur à deux si ce dernier est partagé entre plus de deux municipalités et/ou aires de diffusion.

G0Y 1G0 est répété cinq fois dans CP Territoires :

- Une fois pour la municipalité de Marston (MRC du Granit), où il est lié à 505 unités (pourcentage de représentativité du code postal^{MO} de 49 % pour cette municipalité).
- Une fois pour la municipalité de Milan (MRC du Granit), où il est lié à 27 unités (pourcentage de représentativité du code postal^{MO} de 2 % pour cette municipalité).
- Trois fois pour la municipalité de Nantes (MRC du Granit), où il est lié à 499 unités réparties dans trois aires de diffusion distinctes. Le pourcentage de représentativité cumulé du code postal^{MO} pour la municipalité de Nantes est de 49 %.



Comment exploiter les doublons ?

Lorsque des enregistrements correspondent au même code postal^{MO}, plusieurs stratégies sont envisageables, selon les besoins du producteur ou de la productrice, pour un appariement optimal de la donnée à géocoder avec le niveau géographique désiré :

- **L'appariement automatique.** On associe le code postal^{MO} à l'enregistrement pour lequel le pourcentage de représentativité est le plus élevé. Cette solution est optimale lorsque les pourcentages sont très éloignés les uns des autres, par exemple 90 % contre 10 %.
- **L'appariement au découpage géographique supérieur.** Dans le cas où le code postal^{MO} analysé est partagé entre deux aires de diffusion, mais qu'il appartient à la même municipalité, alors le choix de l'enregistrement à privilégier n'a pas d'incidence sur les résultats si l'on souhaite effectuer un appariement sur la base du découpage municipal. Dans ce contexte, la solution idéale est de préparer une table de géocodage correspondant uniquement au niveau géographique étudié.
- **L'appariement basé sur des critères supplémentaires.** Dans la situation où une partie des codes postaux^{MO} étudiés sont partagés entre plusieurs découpages et que l'objectif du géocodage est de déterminer avec certitude l'élément géographique d'appartenance, alors il serait pertinent d'ajouter un critère supplémentaire d'appariement. Par exemple, le nom de la municipalité peut aider à mieux établir l'appartenance à l'aire de diffusion.

Adapter CP Territoires à ses propres besoins

CP Territoires a été conçu pour être employé au niveau géographique le plus fin disponible : les aires de diffusion (géographie du recensement de Statistique Canada). Dans la situation où le géocodage requiert un niveau géographique plus large, alors l'adaptation du fichier peut s'avérer nécessaire.

Le processus d'adaptation consiste à fusionner les enregistrements correspondant au même code postal^{MO} (doublons) selon le niveau géographique retenu pour l'étude et à additionner les pourcentages de représentativité.

Avantages de l'adaptation de CP Territoires :

- Éliminer les doublons qui appartiennent au même découpage.
- Préserver les doublons qui appartiennent à des découpages distincts et conserver le pourcentage de représentativité (pondération) pour chaque doublon.

Exemple d'adaptation de CP Territoires

Géocodage réalisé par région métropolitaine de recensement (RMR) / agglomération de recensement (AR).
Opération de fusion pour les champs « Code postal » et « Code de RMR / AR » et somme pour le champ « Pourcentage de représentativité » :

CP Territoires original*	CP Territoires transformé	Avantages
240 221 enregistrements (codes postaux ^{MO})	199 930 enregistrements (codes postaux ^{MO})	Réduction de 20 % du nombre d'enregistrements
15 665 doublons	134 doublons	Réduction considérable des doublons. Pour 99,9 % des codes postaux, l'association est garantie
42 champs d'information	3 champs d'information	Suppression des champs inutiles

* Statistiques issues de la version de février 2026 de CP Territoires.

Hiérarchie des principaux niveaux géographiques (du plus large au plus fin) :

Découpages provinciaux	Géographie du recensement
Région administrative (RA)	Région économique (RE)
	Région métropolitaine de recensement (RMR)
	Agglomération de recensement (AR)
Municipalité régionale de comté (MRC)	Division de recensement (DR)
Municipalité (MUN)	Subdivision de recensement (SDR)
Arrondissement (ARR)	
	Aire de diffusion (AD) Îlot de diffusion (ID)

5 Règles entourant la distribution du CP Territoires

En raison de sa valeur ajoutée par rapport à la géobase d'origine du RQA, le produit de l'ISQ constitue une source d'information unique pour le géocodage des données socioéconomiques sur des bases territoriales reconnues, pour l'intégration spatiale (mise en relation de fichiers statistiques avec des fichiers numérisés de limites) ainsi que pour l'analyse et la recherche.

L'utilisation de CP Territoires est assujettie aux modalités de la licence [Creative Commons 4.0 – Attribution CC BY](#), en utilisant la mention : Institut de la statistique du Québec, CP Territoires – Fichier de géolocalisation des codes postaux^{MO} basé sur le Répertoire québécois des adresses (RQA) du ministère des Ressources naturelles et des Forêts.

Annexe 1

Structure des tables CP_TERRITOIRES et CP_TERRITOIRES_RETRAIT, version de mai 2026

Source	Variable	Largeur	Démarrage	Type	Description
Répertoire québécois des adresses (RQA) / Institut de la statistique du Québec (ISQ)	CPCGADIDU	25	1	AN	Identifiant unique créé par l'ISQ
	CP	6	26	AN	Code postal ^{MO} provenant du Répertoire québécois des adresses (RQA) (mai 2026)
	NB_UNITE_AD	4	32	N	Nombre de logements et/ou de locaux commerciaux par aire de diffusion (AD) pour le code postal ^{MO}
	R	4	36	N	Nombre d'unités dans la catégorie « résidentielle » par AD pour le code postal ^{MO}
	V	4	40	N	Nombre d'unités dans la catégorie « villégiature » par AD pour le code postal ^{MO}
	C	4	44	N	Nombre d'unités dans la catégorie « commerciale » par AD pour le code postal ^{MO}
	D	4	48	N	Nombre d'unités dans la catégorie « industrielle » par AD pour le code postal ^{MO}
	I	4	52	N	Nombre d'unités dans la catégorie « institutionnelle » par AD pour le code postal ^{MO}
	ND	4	56	N	Nombre d'unités dans la catégorie « inconnue » par AD pour le code postal ^{MO}
	NB_UNITE_CP	4	60	N	Nombre total de logements et/ou de locaux commerciaux associés au code postal ^{MO}
Système sur les découpages administratifs (SDA)	PRC_REP	9	64	N	Pourcentage de représentativité des logements associés au code postal ^{MO} par aire de diffusion
	CP_PAR_MUN	1	73	N	Nombre de partage du code postal ^{MO} entre des municipalités
	CO_MUN	5	74	AN	Code géographique de la municipalité (avril 2026)
	DES_MUN	2	79	AN	Statut municipal (avril 2026)
	NOM_MUN	65	81	AN	Nom de la municipalité (avril 2026)
	CO_ARR	7	146	AN	Code de l'arrondissement (si applicable) (avril 2026)
	CO_MRC	3	153	AN	Code de la MRC ou du territoire équivalent (avril 2026)
	NOM_MRC	50	156	AN	Nom de la MRC ou du territoire équivalent (avril 2026)
	CO_RA	2	206	AN	Code de la région administrative (avril 2026)
	NOM_RA	35	208	AN	Nom de la région administrative (avril 2026)

Source	Variable	Largeur	Démarrage	Type	Description
Géographie harmonisée du recensement de 2021 de Statistique Canada	ADIDU	8	243	AN	Code de l'aire de diffusion
	CO_SDR	7	251	AN	Code de la subdivision de recensement
	NOM_SDR	70	258	AN	Nom de la subdivision de recensement
	GENRE_SDR	3	328	AN	Genre de la subdivision de recensement
	CO_RMR_AR	5	331	AN	Code de la région métropolitaine de recensement
	GENRE_RMR	3	336	AN	Genre de la région métropolitaine de recensement
	NOM_RMR_AR	50	339	AN	Nom de la région métropolitaine de recensement
Autres découpages administratifs québécois	CO_CLSC	5	389	AN	Code de CLSC (centre local de services communautaires) (avril 2026)
	NOM_CLSC	40	394	AN	Nom de CLSC (centre local de services communautaires) (avril 2026)
	CO_CEP	3	434	AN	Code de CEP (circonscription électorale provinciale) (2017)
	NOM_CEP	30	437	AN	Nom de CEP (circonscription électorale provinciale) (2017)
	CO_CEF	5	467	AN	Code de CEF (circonscription électorale fédérale) (2013)
	NOM_CEF	55	472	AN	Nom de CEF (circonscription électorale fédérale) (2013)
	CO_CSF	3	527	AN	Code de centre de services scolaire francophone (2023)
	NOM_CSF	35	530	AN	Nom de centre de services scolaire francophone (2023)
	CO_CSA	3	565	AN	Code de commission scolaire anglophone (2023)
	NOM_CSA	25	568	AN	Nom de commission scolaire anglophone (2023)
	CO_CSSP	3	593	AN	Code de centre de services scolaire à statut particulier (2023)
	NOM_CSSP	25	596	AN	Nom de centre de services scolaire à statut particulier (2023)
	CO_DJ	2	621	AN	Code du district judiciaire (2016)
	NOM_DJ	20	623	AN	Nom du district judiciaire (2016)
	CO_PROVNAT	3	643	AN	Code de province naturelle (niveau 1 du Cadre écologique de référence du Québec [CERQ]) (2018)
	NM_PROVNAT	35	646	AN	Nom de province naturelle (niveau 1 du Cadre écologique de référence du Québec [CERQ]) (2018)
	CO_REGNAT	3	681	AN	Code de région naturelle (niveau 2 du Cadre écologique de référence du Québec [CERQ]) (2018)
	NM_REGNAT	51	684	AN	Nom de région naturelle (niveau 2 du Cadre écologique de référence du Québec [CERQ]) (2018)
	LAT	10	735	N	Latitude du point en degrés décimaux, système de coordonnées NAD 1983
	LONG	10	745	N	Longitude du point en degrés décimaux, système de coordonnées NAD 1983
RQA / AQ	SOURCE	12	755	AN	Dernière version du RQA / AQ dans laquelle le code postal ^{MO} a été observé
Jointure FCCP 2025	CRE_DATE	8	767	AN	Date de création du code postal ^{MO} selon le FCCP 2026 (obtenu par jointure)
	RET_DATE	8	775	AN	Date de retrait du code postal ^{MO} selon le FCCP 2026 (obtenu par jointure)

Annexe 2

Spécifications techniques pour les tables CP_TERRITOIRES et CP_TERRITOIRES_RETRAIT

Variable	Largeur	Démarrage	Type (AN = alphanum. N = numérique)	Remarques, définitions et sources
CPCGADIDU Clé unique	25	1	AN	Code unique créé par l'ISQ permettant d'identifier distinctement chaque enregistrement des tables CP_TERRITOIRES et CP_TERRITOIRES_RETRAITS.
CP Code postal ^{MO}	6	26	AN	Le code postal ^{MO} est un code alphanumérique à six caractères établi et utilisé par Postes Canada pour le traitement (tri et distribution) du courrier. Les caractères alphanumériques prennent la forme ANA NAN, où A correspond à une lettre de l'alphabet et N à un chiffre. Source de la donnée : Répertoire québécois des adresses.
NB_UNITE_AD Nombre de logements et/ou de locaux commerciaux par aire de diffusion	4	32	N	Nombre de logements et/ou de locaux commerciaux par aire de diffusion (AD) pour le code postal ^{MO} (somme réalisée lors du regroupement des bâtiments). Ce nombre d'unités associées à une adresse est une approximation. Remarque : Les copropriétés (condominiums) ne sont pas comptabilisées pour cet attribut puisque, pour les habitations de ce type, chaque unité possède sa propre adresse (combinaison du numéro de l'unité et du suffixe du numéro de l'unité, le cas échéant). Source de la donnée : Répertoire québécois des adresses. Compilation par l'Institut de la statistique du Québec.
R Résidentielle	4	36	N	Nombre d'unités dans la catégorie « résidentielle » par aire de diffusion (AD) pour le code postal ^{MO} (somme réalisée lors du regroupement des bâtiments). Ce nombre d'unités associées à une adresse est une approximation. Source de la donnée : Répertoire québécois des adresses. Compilation par l'Institut de la statistique du Québec.

Suite à la page 23

Variable	Largeur	Démarrage	Type (AN = alphanum. N = numérique)	Remarques, définitions et sources
V Villégiature	4	40	N	<p>Nombre d'unités dans la catégorie « villégiature » par aire de diffusion (AD) pour le code postal^{MO} (somme réalisée lors du regroupement des bâtiments).</p> <p>Ce nombre d'unités associées à une adresse est une approximation.</p> <p>Source de la donnée : Répertoire québécois des adresses. Compilation par l'Institut de la statistique du Québec.</p>
C Commerciale	4	44	N	<p>Nombre d'unités dans la catégorie « commerciale » par aire de diffusion (AD) pour le code postal^{MO} (somme réalisée lors du regroupement des bâtiments).</p> <p>Ce nombre d'unités associées à une adresse est une approximation.</p> <p>Source de la donnée : Répertoire québécois des adresses. Compilation par l'Institut de la statistique du Québec.</p>
D Industrielle	4	48	N	<p>Nombre d'unités dans la catégorie « industrielle » par aire de diffusion (AD) pour le code postal^{MO} (somme réalisée lors du regroupement des bâtiments).</p> <p>Ce nombre d'unités associées à une adresse est une approximation.</p> <p>Source de la donnée : Répertoire québécois des adresses. Compilation par l'Institut de la statistique du Québec.</p>
I Institutionnelle	4	52	N	<p>Nombre d'unités dans la catégorie « institutionnelle » par aire de diffusion (AD) pour le code postal^{MO} (somme réalisée lors du regroupement des bâtiments).</p> <p>Ce nombre d'unités associées à une adresse est une approximation.</p> <p>Source de la donnée : Répertoire québécois des adresses. Compilation par l'Institut de la statistique du Québec.</p>
ND Inconnue	4	56	N	<p>Nombre d'unités dans la catégorie « inconnue » par aire de diffusion (AD) pour le code postal^{MO} (somme réalisée lors du regroupement des bâtiments).</p> <p>Ce nombre d'unités associées à une adresse est une approximation.</p> <p>Source de la donnée : Répertoire québécois des adresses. Compilation par l'Institut de la statistique du Québec.</p>

Suite à la page 24

Variable	Largeur	Démarrage	Type (AN = alphanum. N = numérique)	Remarques, définitions et sources
NB_UNITE_CP Nombre de logements et/ ou de locaux commerciaux par code postal ^{MO}	4	60	N	<p>Nombre total de logements et/ou de locaux commerciaux associés au code postal^{MO} (somme réalisée lors du regroupement des bâtiments).</p> <p>Source de la donnée : Répertoire québécois des adresses. Compilation par l'Institut de la statistique du Québec.</p>
PRC_REP Pourcentage de représentativité d'un code postal ^{MO}	9	64	N	<p>Pourcentage de représentativité du code postal^{MO} par aire de diffusion.</p> <p>Ce ratio permet de déterminer la proportion de logements liés à un code postal^{MO} se trouvant dans une même aire de diffusion par rapport au nombre total de logements et/ou de locaux commerciaux liés au code postal^{MO}. L'addition des différents pourcentages de représentativité pour un même code postal^{MO} donne systématiquement 100 %.</p> <p>Remarque : L'utilisateur peut facilement éliminer les doublons inutiles associés à un code postal^{MO} en fonction d'un découpage quelconque tout en conservant le pourcentage de représentativité; il suffit d'additionner les PRC_REP des enregistrements fusionnés.</p> <p>Source de la donnée : Institut de la statistique du Québec.</p>
CP_PAR_MUN	1	73	N	<p>Cet indicateur présente le nombre de municipalités dans lesquelles le code postal^{MO} peut être retrouvé.</p> <p>Source de la donnée : Institut de la statistique du Québec.</p>
CO_MUN Code géographique du Québec	5	74	AN	<p>Code numérique identifiant chacune des municipalités et territoires équivalents du Québec. Le code géographique est produit par l'Institut de la statistique du Québec.</p> <p>Source de la donnée : Institut de la statistique du Québec, Fichiers du code géographique du Québec.</p>

Suite à la page 25

Variable	Largeur	Démarrage	Type (AN = alphanum. N = numérique)	Remarques, définitions et sources	
DES_MUN Statut de la municipalité	2	79	AN	Liste des codes de statuts municipaux : V Ville VL Municipalité de village P Municipalité de paroisse CT Municipalité de canton CU Municipalité de cantons unis M Municipalité R Réserve indienne VC Municipalité de village cri VK Municipalité de village naskapi VN Municipalité de village nordique EI Établissement amérindien TC Terres réservées aux Cris TK Terres réservées aux Naskapis TI Terre de la catégorie I pour les Inuits NO Territoire non organisé G Territoire non organisé géographique (non officiel) Source : Institut de la statistique du Québec, Fichiers du code géographique du Québec.	
NOM_MUN Nom de municipalité	65	81	AN	Nom officiel de la municipalité locale ou du territoire équivalent. Source : Institut de la statistique du Québec, Fichiers du code géographique du Québec.	
CO_ARR Code d'arrondissement municipal	7	146	AN	Division territoriale inframunicipale servant à l'administration et à la gestion des villes. (Voir annexe 3). Source de la donnée : Ministère des Ressources naturelles et des Forêts (MRNF), Système sur les découpages administratifs (SDA).	
CO_MRC Code de MRC ou territoire équivalent	3	153	AN	Division territoriale. Regroupement des municipalités locales et dans certains cas des TNO sur lequel s'exerce une autorité fixée par une loi d'application générale (Loi sur l'aménagement et l'urbanisme). La version géographique des MRC comprend 104 entités, soit 86 MRC et 18 territoires équivalents aux MRC. Le code à trois positions est produit par l'Institut de la statistique du Québec. Source de la donnée : Institut de la statistique du Québec, Fichiers du code géographique du Québec.	
NOM_MRC Nom de MRC ou territoire équivalent	50	156	AN	Voir ci-dessus.	

Suite à la page 26

Variable	Largeur	Démarrage	Type (AN = alphanum. N = numérique)	Remarques, définitions et sources
CO_RA Code de région administrative	2	206	AN	Division régionale établie par les décrets 2000-87, 1399-88, 1389-89, 965-97 et 1437-99, servant à des fins administratives et gouvernementales selon les décrets 1389-89 et 965-97. Source de la donnée : Institut de la statistique du Québec, Fichiers du code géographique du Québec.
NOM_RA Nom de région administrative	35	208	AN	Voir ci-dessus.
ADIDU Code de l'aire de diffusion selon la géographie du Recensement de 2021	8	243	AN	L'identifiant de l'aire de diffusion de Statistique Canada se compose du code de la province à deux chiffres, du code de la division du recensement à deux chiffres et du code de l'aire de diffusion à quatre chiffres. Source de la donnée : Statistique Canada, Géographie du Recensement de 2021.
CO_SDR Code de subdivision du Recensement de 2021	7	251	AN	Code identifiant chacune des subdivisions de recensement (SDR) du Québec. Découpage équivalant à celui des municipalités. Source de la donnée : Statistique Canada, Recensement de la population de 2021.
NOM_SDR Nom de subdivision du Recensement de 2021	70	258	AN	Comprend le nom de la subdivision de recensement (municipalité) en vigueur le 1 ^{er} janvier 2021. Découpage équivalant à celui des MRC (avec certains regroupements). Source de la donnée : Statistique Canada, Recensement de la population de 2021.
GENRE_SDR Genre de subdivision du Recensement de 2021	3	328	AN	Indique le type de subdivision de recensement. Source de la donnée : Statistique Canada, Recensement de la population de 2021.
CO_RMR_AR Code de RMR/AR	5	331	AN	Code de la région métropolitaine de recensement ou de l'agglomération de recensement. Source de la donnée : Statistique Canada, Recensement de la population de 2021.
GENRE_RMR Genre de RMR/AR	3	336	AN	Genre de la région métropolitaine de recensement ou de l'agglomération de recensement. B : Région métropolitaine de recensement (RMR) D : Agglomération de recensement sans secteur de recensement (AR) K : Agglomération de recensement subdivisée en secteurs de recensement (AR) Source de la donnée : Statistique Canada, Recensement de la population de 2021.

Suite à la page 26

Variable	Largeur	Démarrage	Type (AN = alphanum. N = numérique)	Remarques, définitions et sources
NOM_RMR_AR Nom de RMR/AR	50	339	AN	Nom de la région métropolitaine de recensement ou de l'agglomération de recensement. Source de la donnée : Statistique Canada, Recensement de la population de 2021.
CO_CLSC Code de centre local de services communautaires	5	389	AN	Division territoriale socioéconomique aux fins de gestion du système de santé. Source de la donnée : Ministère de la Santé et des Services sociaux (MSSS).
NOM_CLSC Nom de centre local de services communautaires	40	394	AN	Voir ci-dessus.
CO_CEP Code de circonscription électorale provinciale	3	434	AN	Division territoriale socioéconomique servant à des fins électorales à l'échelle provinciale. Source de la donnée : Directeur général des élections du Québec (DGE).
NOM_CEP Nom de circonscription électorale provinciale	30	437	AN	Voir ci-dessus.
CO_CEF Code de circonscription électorale fédérale	5	467	AN	Division territoriale socioéconomique servant à des fins électorales à l'échelle fédérale. Version 2013 (employée pour le scrutin de l'automne 2015). Source de la donnée : Élections Canada.
NOM_CEF Nom de circonscription électorale fédérale	55	472	AN	Voir ci-dessus.
CO_CSF Code de centre de services scolaire francophone	3	527	AN	Division territoriale d'un gouvernement local qui gère l'éducation publique sur le territoire québécois. Source de la donnée : Ministère de l'Éducation. Transformation en limites numériques par l'Institut de la statistique du Québec.

Suite à la page 27

Variable	Largeur	Démarrage	Type (AN = alphanum. N = numérique)	Remarques, définitions et sources
NOM_CSF Nom centre de services scolaire francophone	35	530	AN	Voir ci-dessus.
CO_CSA Code de commission scolaire anglophone	3	565	AN	Voir ci-dessus.
NOM_CSA Nom de commission scolaire anglophone	25	568	AN	Voir ci-dessus.
CO_CSSP Code centre de services scolaire à statut particulier	3	593	AN	Voir ci-dessus.
NOM_CSSP Nom centre de services scolaire à statut particulier	25	596	AN	Voir ci-dessus.
CO_DJ Code du district judiciaire	2	621	AN	Les districts judiciaires résultent d'un découpage géographique du territoire québécois réalisé pour assurer une administration efficace de la justice. Source de la donnée : Ministère des Ressources naturelles et des Forêts (MRNF), Système sur les découpages administratifs socio de 2016. Code géographique émit par le ministère de la Justice.
NOM_DJ Nom du district judiciaire	20	623	AN	Voir ci-dessus.
CO_PROVNAT Code de province naturelle (niveau 1 du CERQ)	3	643	AN	Unité spatiale de très grande superficie de classification écologique du territoire faisant partie du cadre écologique de référence du Québec (CERQ). Elle s'inscrit dans un système hiérarchique de niveaux de perception emboîtés. La province naturelle correspond au premier niveau de la hiérarchie. Source de la donnée : Ministère de l'Environnement, de la Lutte contre les changements climatiques, de la Faune et des Parcs, Cadre écologique de référence du Québec.

Suite à la page 29

Variable	Largeur	Démarrage	Type (AN = alphanum. N = numérique)	Remarques, définitions et sources
NM_PROVNAT Nom de province naturelle (niveau 1 du CERQ)	35	646	AN	Voir ci-dessus.
CO_REGNAT Code de région naturelle (niveau 2 du CERQ)	3	681	AN	Unité spatiale du cadre écologique de référence du Québec (CERQ) située à l'intérieur d'une province naturelle. La région naturelle correspond au deuxième niveau de la hiérarchie. Source de la donnée : Ministère de l'Environnement, de la Lutte contre les changements climatiques, de la Faune et des Parcs, Cadre écologique de référence du Québec.
NM_REGNAT Nom de région naturelle (niveau 2 du CERQ)	51	684	AN	Voir ci-dessus.
LAT Latitude (coordonnées géographiques associées au centre de gravité du code postal ^{MO})	10	735	N	Substitut de localisation du code postal ^{MO} . La latitude est la distance angulaire d'un point à l'équateur, mesurée en degrés par l'arc du méridien terrestre, du côté nord ou du côté sud. Ce champ contient la latitude (mesurée en degrés et décimales au nord de l'équateur) du point représentatif du code postal ^{MO} . Le point décimal est explicite. Système de coordonnées : NAD 1983.
LONG Longitude (coordonnées géographiques associées au centre de gravité du code postal ^{MO})	10	745	N	Substitut de localisation du code postal ^{MO} . La longitude d'un lieu est la distance angulaire mesurée en degrés entre le plan méridien de ce lieu et le plan méridien d'origine, vers l'est ou vers l'ouest. Ce champ contient la longitude (mesurée en degrés et décimales à l'ouest du méridien) du point représentatif du code postal ^{MO} . Le point décimal est explicite. Système de coordonnées : NAD 1983.
SOURCE	12	755	AN	Date de la dernière version Référentiel québécois des adresses dans laquelle le code postal ^{MO} a été observé. Cette information est utile en particulier pour la table des codes postaux ^{MO} retirés (CP_TERRITOIRES_RETRAITS). Elle permet d'avoir une indication quant au moment où le code postal ^{MO} a cessé d'être utilisé. Le champ est formaté ainsi : AQ-AAAA-MM-JJ

Suite à la page 30

Variable	Largeur	Démarrage	Type (AN = alphanum. N = numérique)	Remarques, définitions et sources
CRE_DATE	8	767	AN	Cette date au format AAAA-MM-JJ correspond à la date théorique de création du code postal ^{MO} par Postes Canada. Cette information est obtenue par appariement de CP Territoires et du Fichier de correspondance des codes postaux (FCCP) de Statistique Canada. L'information n'est pas forcément exhaustive ni cohérente, car elle provient de deux sources différentes.
RET_DATE	8	775	AN	Cette date au format AAAA-MM-JJ correspond à la date théorique de retrait (d'arrêt d'utilisation) du code postal ^{MO} par Postes Canada. Cette information est obtenue par appariement de CP Territoires et du FCCP de Statistique Canada. L'information n'est pas forcément exhaustive ni cohérente, car elle provient de deux sources différentes. De plus, un code postal ^{MO} retiré peut être réintroduit par Postes Canada, ce qui rend la gestion de cette information difficile à effectuer.

Annexe 3

Code et nom des arrondissements

Table de correspondances

Code de l'arrondissement	Nom de l'arrondissement	Nom de la municipalité
REA01	Desjardins	Lévis
REA02	Les Chutes-de-la-Chaudière-Est	Lévis
REA03	Les Chutes-de-la-Chaudière-Ouest	Lévis
REB01	Brompton–Rock Forest–Saint-Élie–Deauville	Sherbrooke
REB02	Fleurimont	Sherbrooke
REB03	Lennoxville	Sherbrooke
REB04	Les Nations	Sherbrooke
REC01	MacNider	Métis-sur-Mer
REG01	Calumet	Grenville-sur-la-Rouge
REG02	Grenville	Grenville-sur-la-Rouge
REL01	Le Vieux-Longueuil	Longueuil
REL03	Greenfield Park	Longueuil
REL06	Saint-Hubert	Longueuil
REM05	Outremont	Montréal
REM09	Anjou	Montréal
REM12	Verdun	Montréal
REM14	Saint-Léonard	Montréal
REM15	Saint-Laurent	Montréal
REM16	Montréal-Nord	Montréal
REM17	LaSalle	Montréal
REM19	Ville-Marie	Montréal
REM20	Le Sud-Ouest	Montréal
REM21	Le Plateau-Mont-Royal	Montréal
REM22	Mercier–Hochelaga-Maisonneuve	Montréal
REM23	Ahuntsic-Cartierville	Montréal

Suite à la page 32

Table de correspondances (suite)

Code de l'arrondissement	Nom de l'arrondissement	Nom de la municipalité
REM24	Rosemont–La Petite-Patrie	Montréal
REM25	Villeray–Saint-Michel–Parc-Extension	Montréal
REM27	Lachine	Montréal
REM31	Pierrefonds–Roxboro	Montréal
REM32	L'Île-Bizard–Sainte-Geneviève	Montréal
REM33	Rivière-des-Prairies–Pointe-aux-Trembles	Montréal
REM34	Côte-des-Neiges–Notre-Dame-de-Grâce	Montréal
REQ01	La Cité-Limoilou	Québec
REQ02	Les Rivières	Québec
REQ03	Sainte-Foy–Sillery–Cap-Rouge	Québec
REQ04	Charlesbourg	Québec
REQ05	Beauport	Québec
REQ06	La Haute-Saint-Charles	Québec
RES01	Chicoutimi	Saguenay
RES02	Jonquière	Saguenay
RES03	La Baie	Saguenay

« La statistique au
service de la société :
la référence au Québec »

statistique.quebec.ca