

# État de la forêt publique du Québec et de son aménagement durable – Bilan 2008-2013

Les 10 messages et les figures clés

Conférence-midi du MFFP

Gérard Szaraz, Forestier en chef

15 décembre 2015



Bureau du forestier  
en chef

Québec 

## Message 1.



D'un point de vue global, je constate que **la forêt publique est en bon état et que le Québec a progressé sur la voie de son aménagement durable durant la période 2008-2013**. Des défis importants demeurent cependant à surmonter dans certains territoires et selon des enjeux particuliers ainsi que pour maintenir le cap sur les objectifs du régime forestier en cette phase de mise en œuvre



## Message 2.



Toujours d'une perspective générale, **je suis optimiste quant à la conservation de la biodiversité et au maintien des fonctions écosystémiques du milieu forestier**. En effet, la vocation du territoire est maintenue, la pression humaine est relativement faible, les perturbations naturelles et humaines ont été moindres que dans les périodes précédentes et des mesures de protection ont été mises en place pour diminuer les écarts qui subsistent.

## Message 3.

Je constate que, selon les stratégies d'aménagement en vigueur,

**le capital forestier se maintient en quantité.** Cependant, **je suis**

**préoccupé par la tendance à récolter en priorité les bois et les peuplements qualifiés de plus intéressants.** Ceci conduit à un appauvrissement qualitatif du stock ligneux et à une diminution du volume économiquement disponible à la récolte pour le futur. Ce qui explique en partie le fait que le niveau de récolte soit inférieur aux possibilités forestières, accentué en période de faiblesse des marchés.



## Message 4.

Je note que **le secteur forestier a été très affaibli par la crise des dernières années**.

Cette situation n'a pas facilité la création de débouchés pour les essences et pour les qualités de bois moins convoitées.

Il en a été de même pour la valeur ajoutée

dans les produits. **De meilleures conditions auraient favorisé**

**l'approvisionnement en bois**, découlant de l'adéquation entre l'offre de la forêt et les besoins des usines de transformation.



## Message 5.

Je remarque également que **la culture plus intensive de la forêt demeure marginale et l'analyse économique peu utilisée.**



Ceci limite la capacité à créer de la valeur en forêt tout en rencontrant les objectifs d'aménagement durable autres que la production de bois.

## Message 6.

Je suis préoccupé par le fait que **les suivis après intervention et la mesure des effets réels des traitements sylvicoles aient été réalisés que partiellement,**

limitant la validation des hypothèses pour un calcul des possibilités forestières de qualité et l'amélioration continue d'un cycle de planification à l'autre.



## Message 7.

Malgré les mesures de soutien au secteur forestier durant la période, je réalise que la faiblesse des marchés a provoqué, de manière significative, la fermeture de nombreuses usines, la perte d'emplois, la dévitalisation de communautés dépendantes de la forêt et la baisse d'inscriptions aux formations professionnelles, collégiales

et universitaires. **La relève de la main-d'œuvre et l'attrait pour les emplois forestiers représentent un défi de premier ordre pour le secteur forestier.**





## Message 8.

Je constate que, durant les dernières années **plusieurs actions ont vu le jour pour accroître la participation de la population et des Premières Nations à l'aménagement durable de la forêt.**

Entre l'information-sensibilisation et la délégation de gestion, les défis de mise en œuvre sont à relever et des capacités sont à développer autant pour les promoteurs que pour les participants.



## Message 9.



La forêt est un système adaptatif complexe qui doit être aménagée sur cette base pour assurer sa durabilité dans un contexte d'incertitudes et de rapidité des changements climatiques, sociaux,

économiques et environnementaux. **La recherche, le développement des connaissances et leur application sont des éléments clés à cet égard.**

## Message 10.

L'aménagement durable est plus un cheminement qu'une destination.

Pour évaluer si le progrès accompli a répondu aux attentes, il aurait fallu **disposer d'un**

**tout cohérent et comparatif**

**comprenant : cadre de gestion, critères, indicateurs, cibles, suivis, évaluation de résultats et rétroaction d'amélioration continue, ce qui fait toujours défaut.**



# FIGURES CLÉS



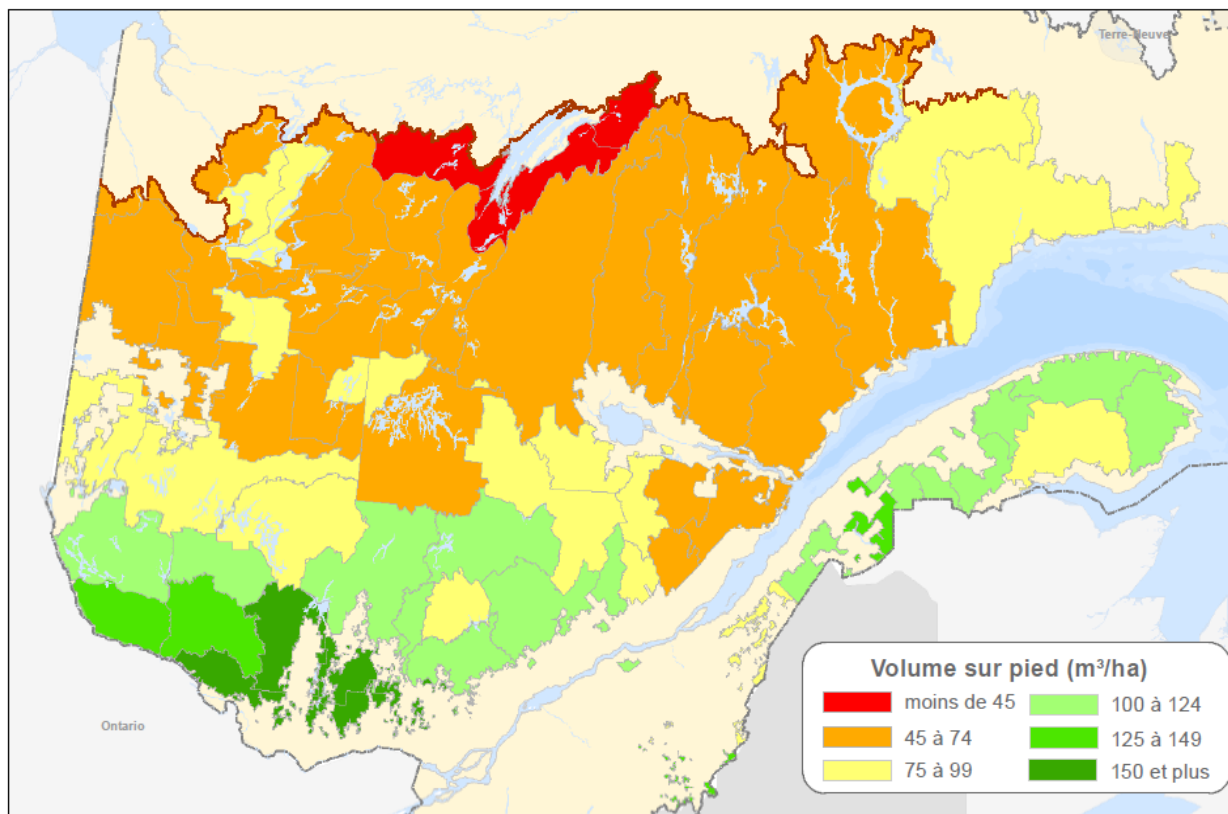
Bureau du forestier  
en chef

Québec 

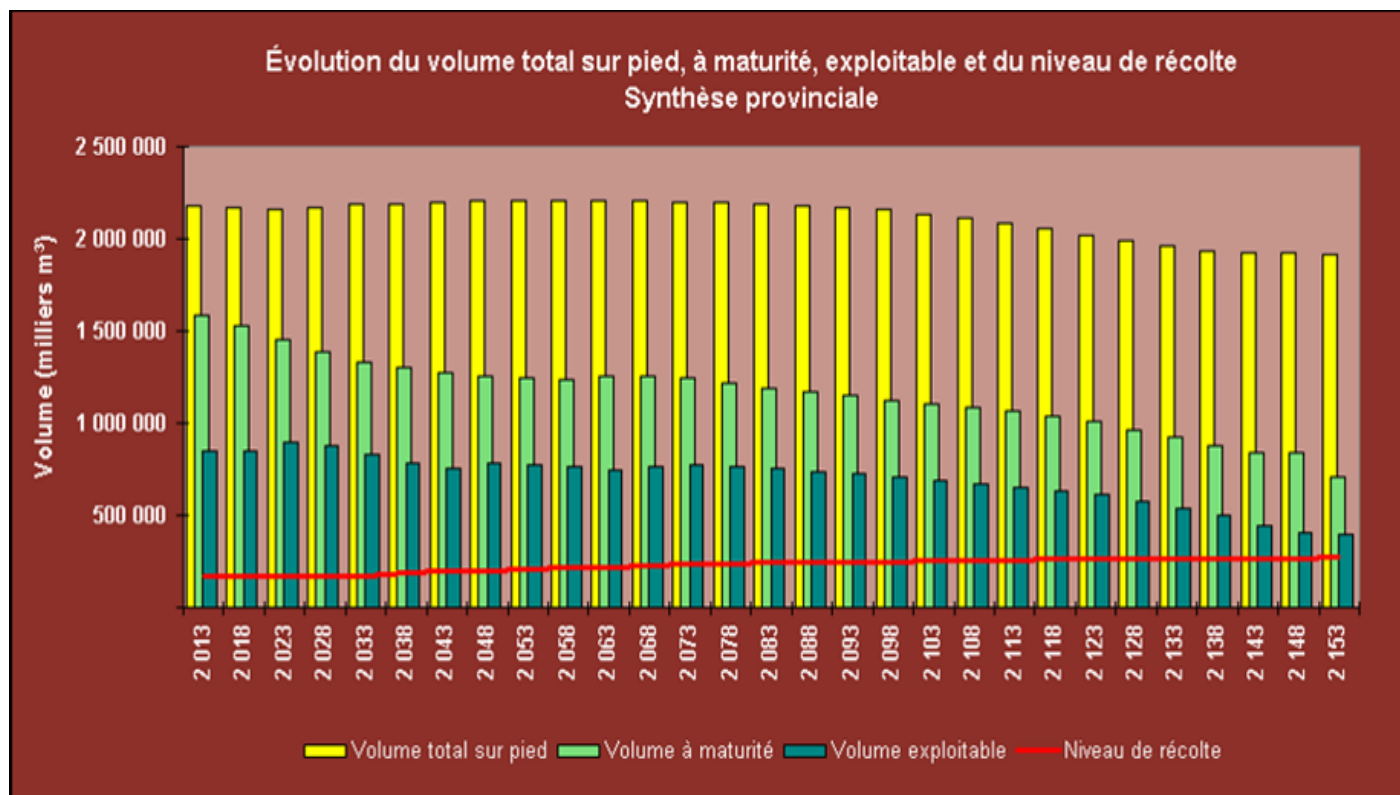
# Figure 1

(p. 140)

Volume moyen par hectare ( $m^3/ha$ ) en 2008  
dans la superficie destinée à l'aménagement forestier



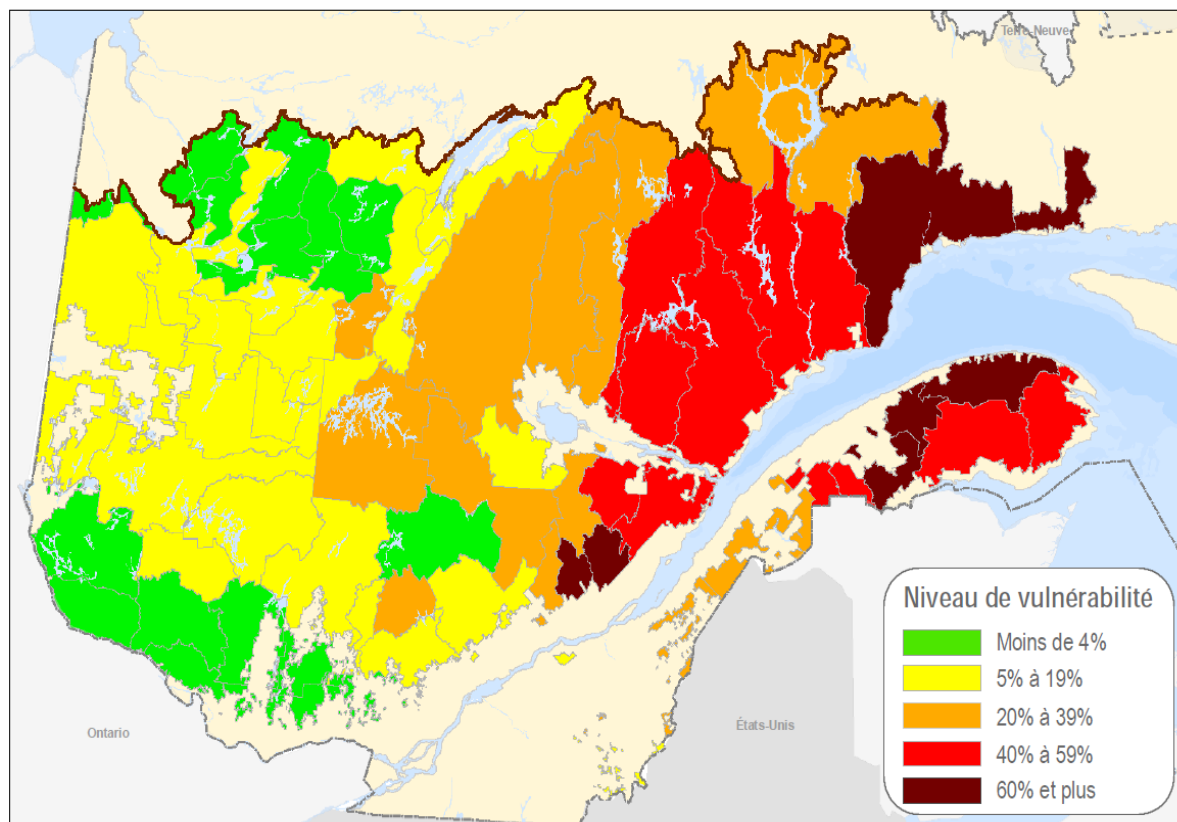
# Évolution du volume total sur pied, à maturité, exploitable et du niveau de récolte (quinquennal) dans les 71 unités d'aménagement



### Figure 3

(p. 118)

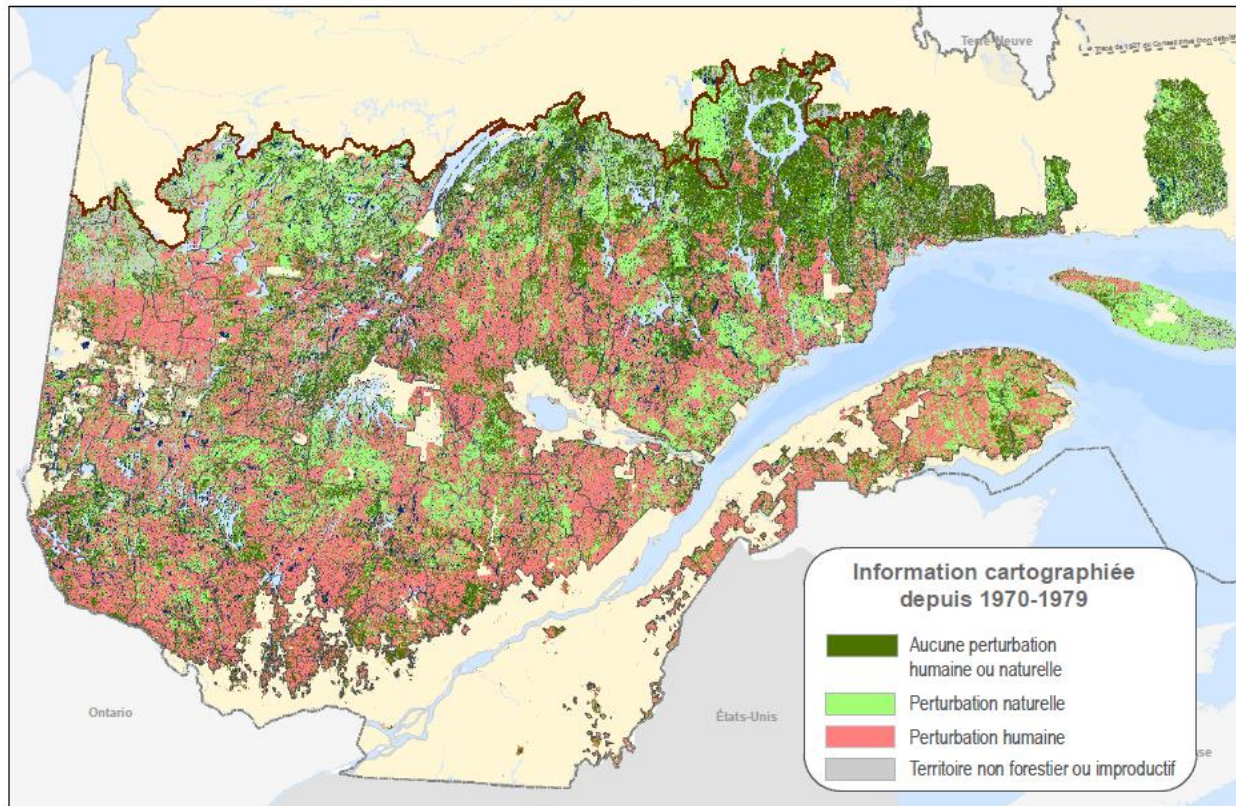
## Classement des unités d'aménagement selon leur vulnérabilité actuelle à la TBE (période 2015-2018)



## Figure 4

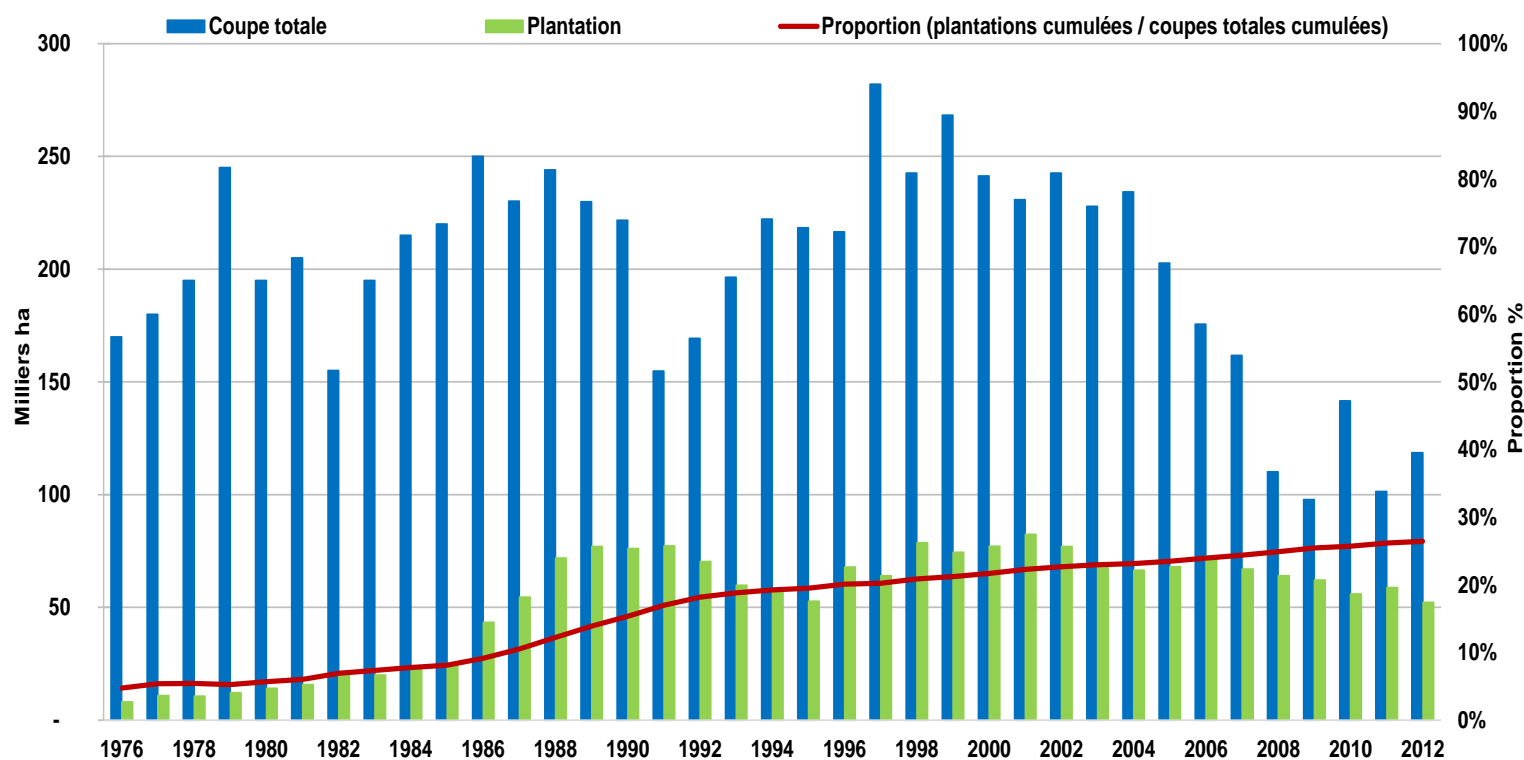
(p. 125)

### Portrait des perturbations en forêt publique cartographiées entre 1970-1979 et 2008





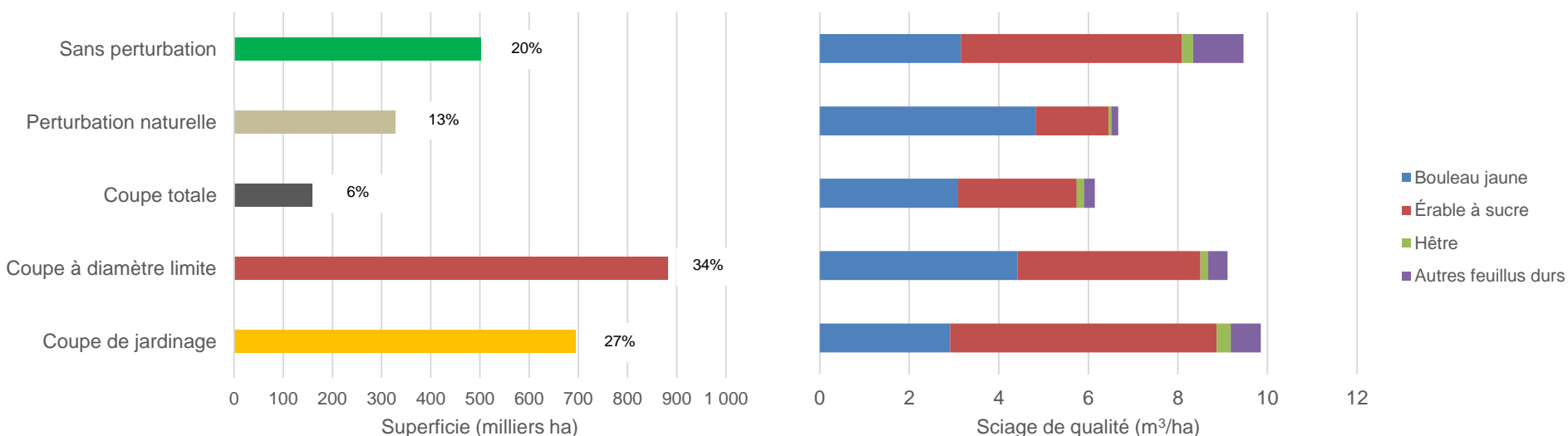
## Superficie annuelle récoltée, reboisée et proportion cumulative entre 1976 et 2012



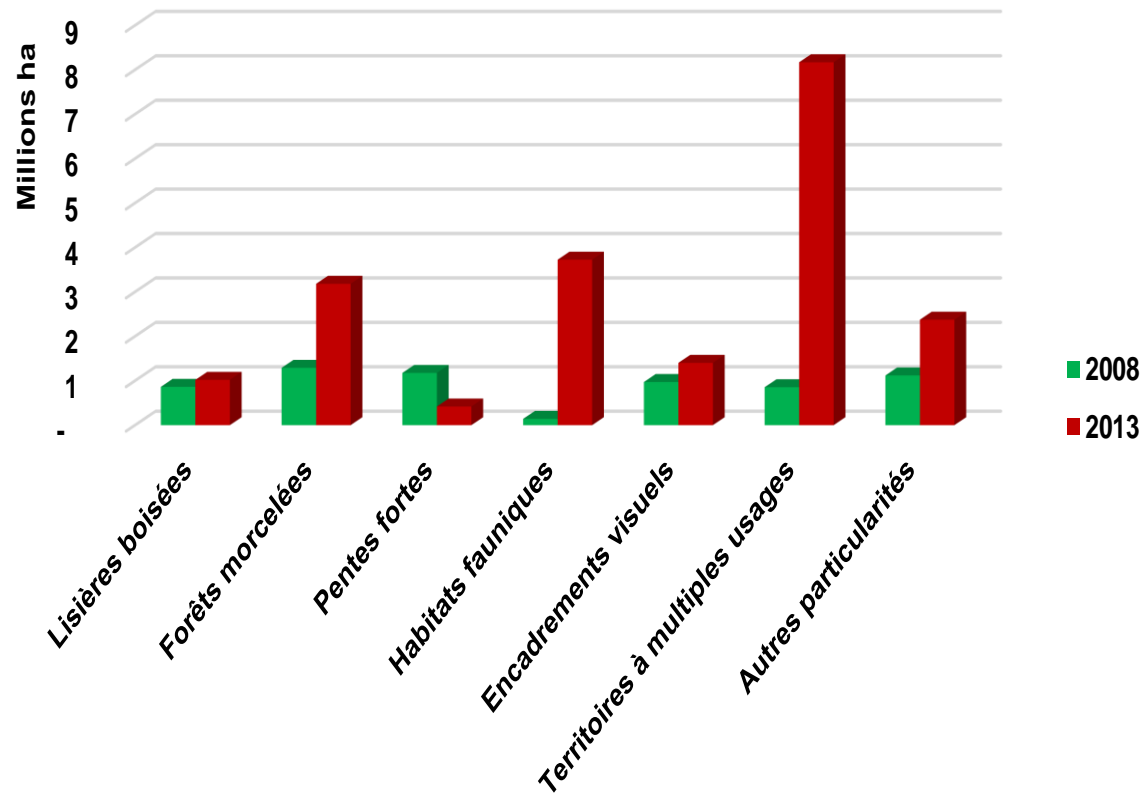
## Figure 6

(pp. 165 et 168)

### Répartition de la superficie perturbée, portrait des peuplements de feuillus durs en 2013 et volume sciage de qualité



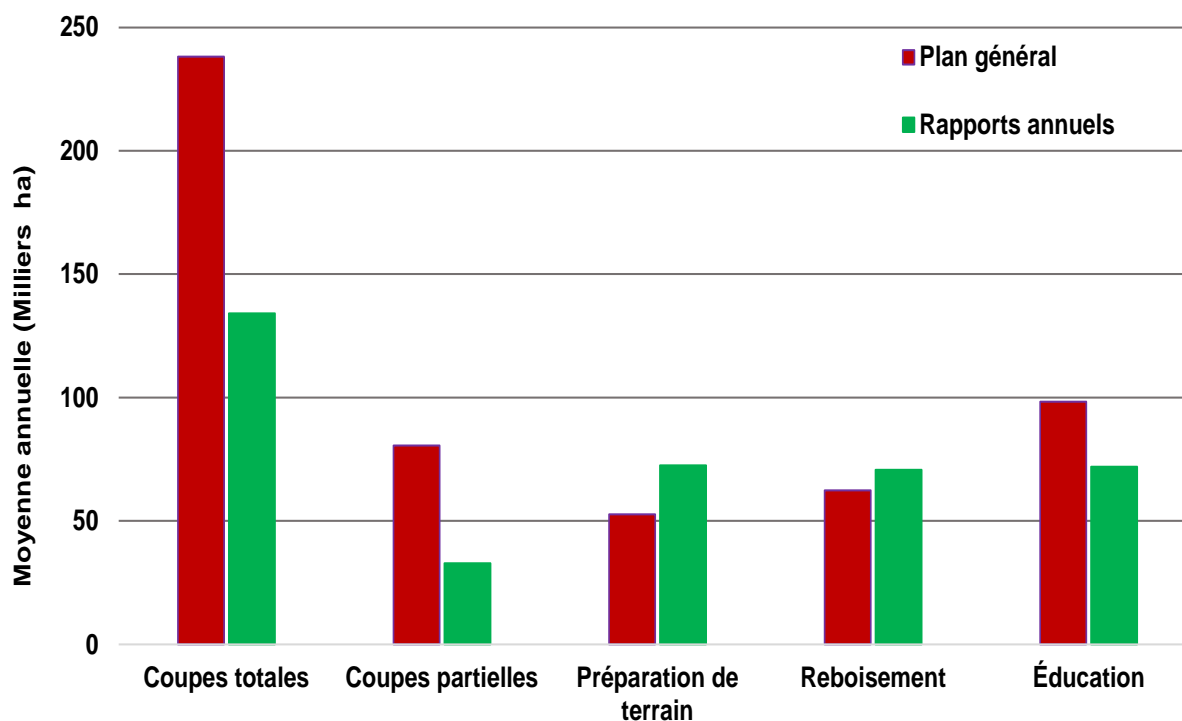
## Comparaison de la superficie des composantes territoriales entre 2008 et 2013



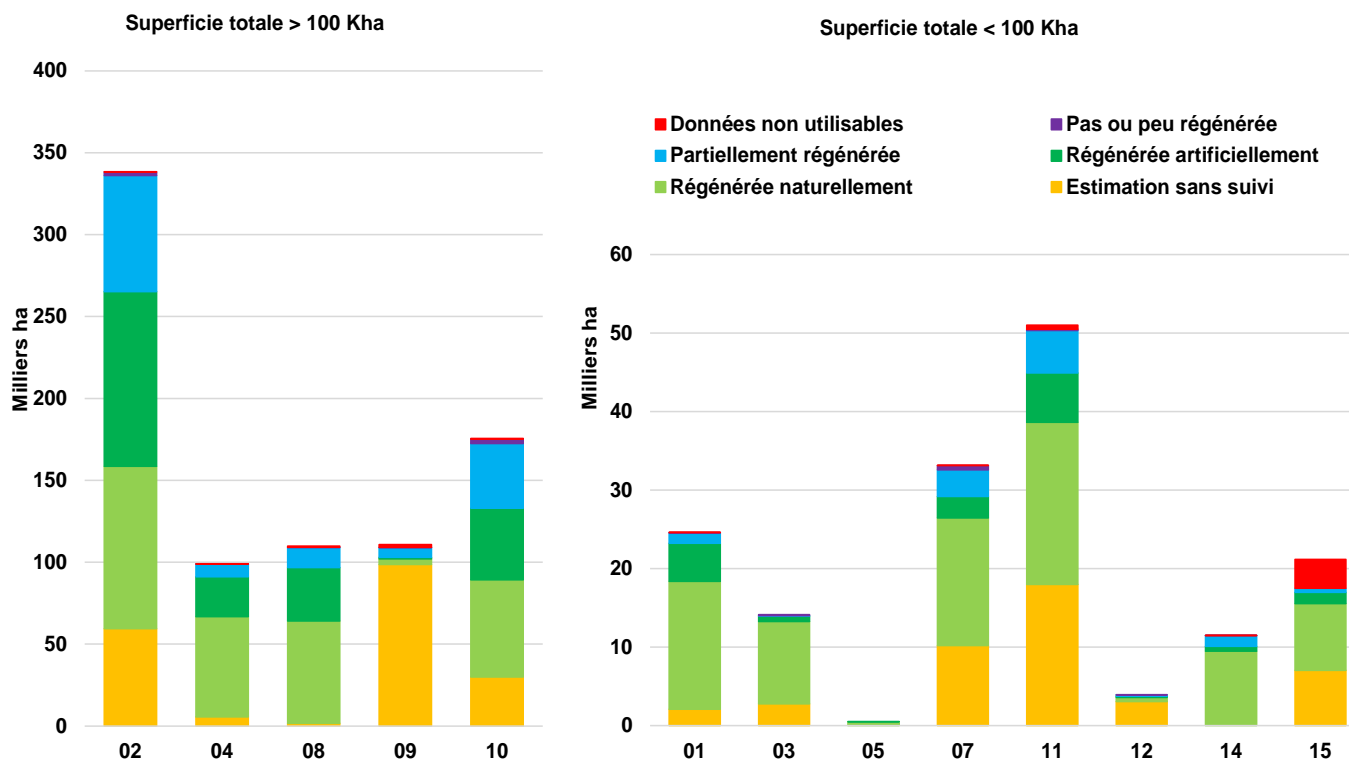
## Figure 8

(p. 148)

Comparaison de la superficie des travaux prévus au plan général et réalisée durant la période 2008-2013



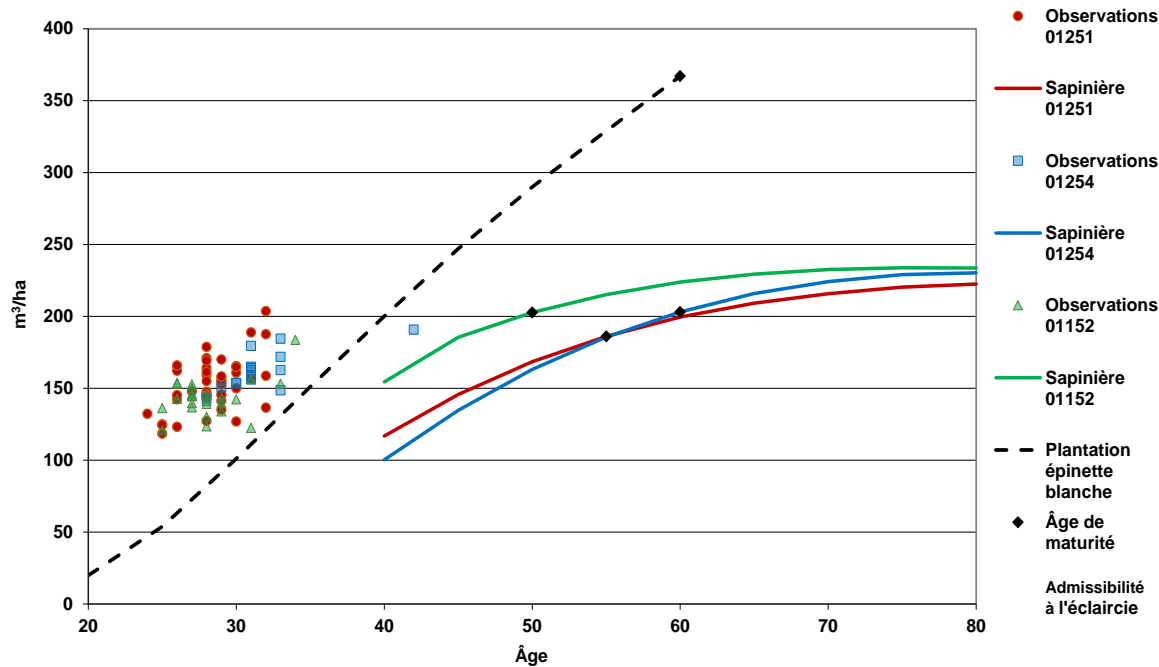
## Résultats du Suivi 1 de la régénération (MAF) entre 2008 et 2013 par région



# Figure 10

(p. 157)

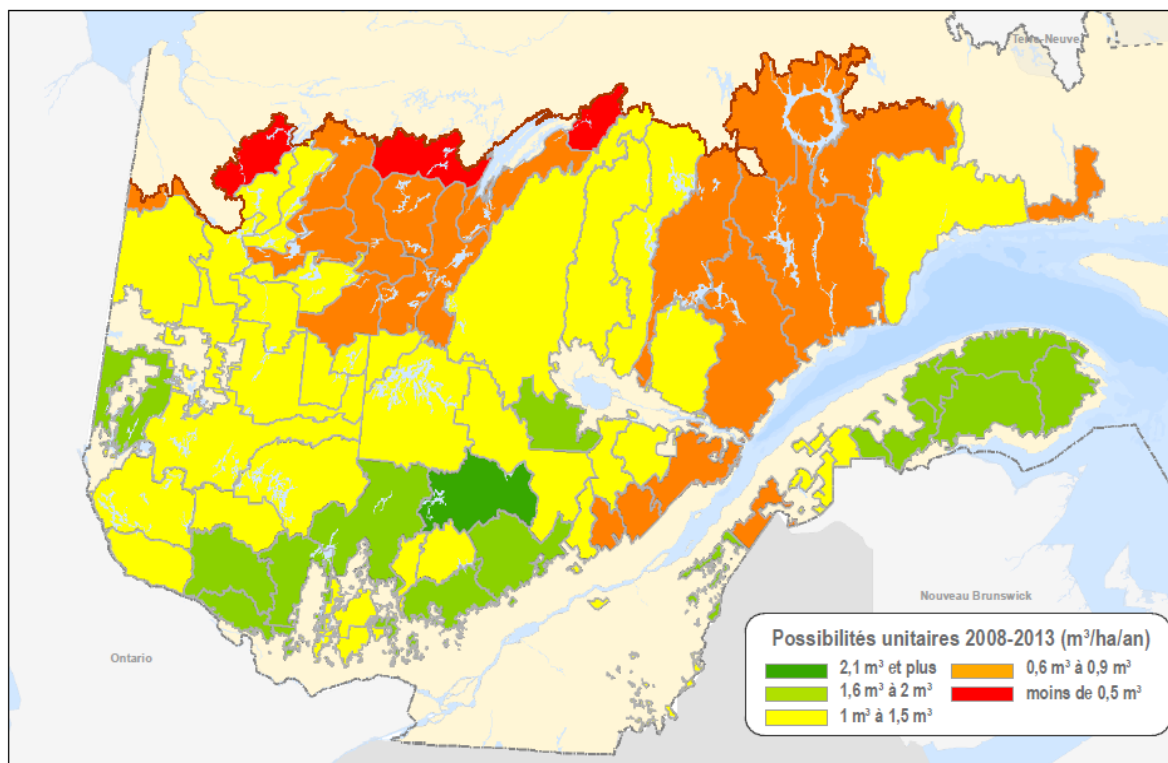
## Comparaison du volume théorique des sapinières, des plantations et valeurs observées dans trois unités d'aménagement du Bas-Saint-Laurent



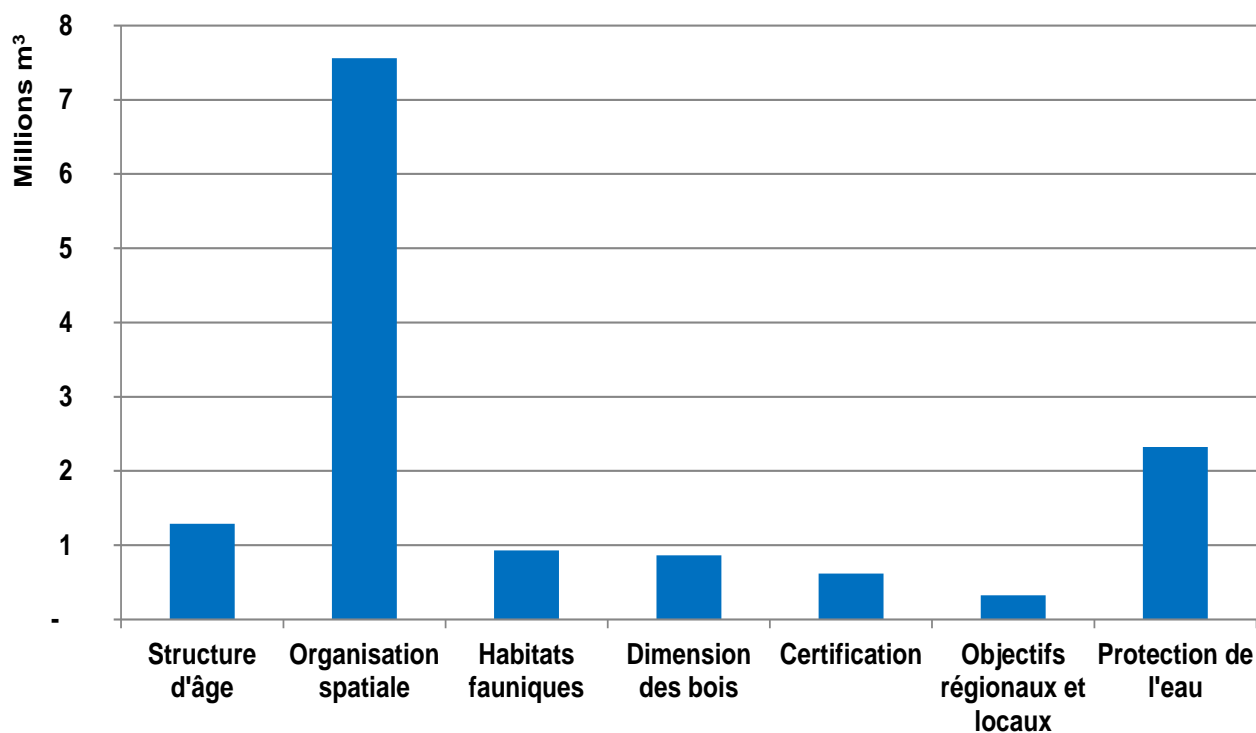
## Figure 11

(p. 266)

Possibilité unitaire (volume marchand brut)  
des unités d'aménagement en 2008-2013



# Impact annuel de modalités de l'aménagement durable de la forêt (ADF) sur les possibilités forestières 2015-2018

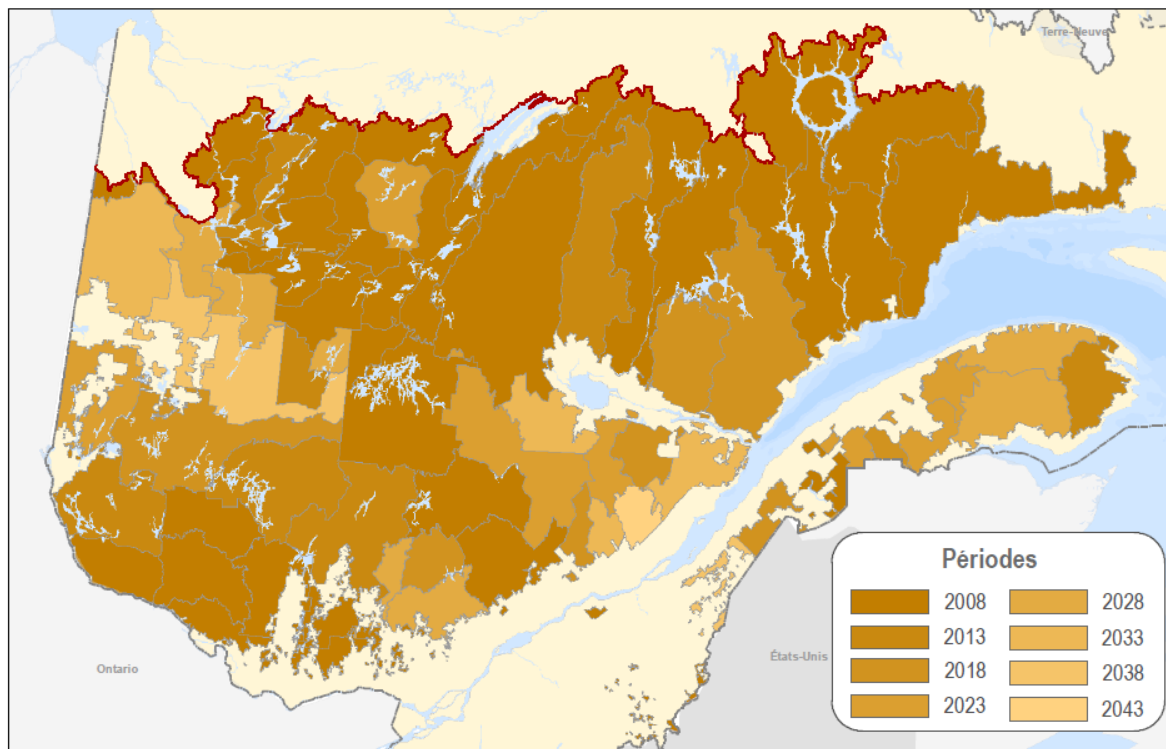




## Figure 13

(p. 53)

### Prévision de l'atteinte du niveau en vieilles forêts

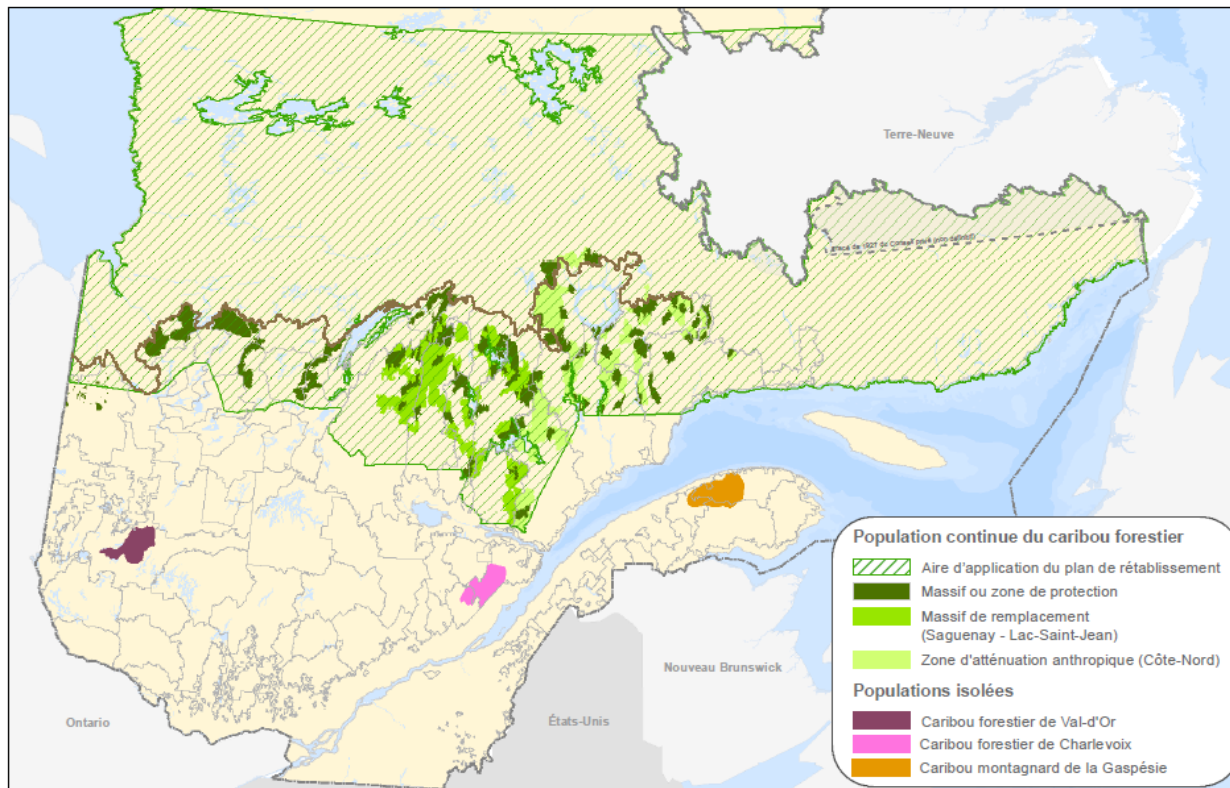


En fonction des degrés d'altération des unités territoriales d'analyse (UTA), 80 % de la superficie en altération faible et modérée

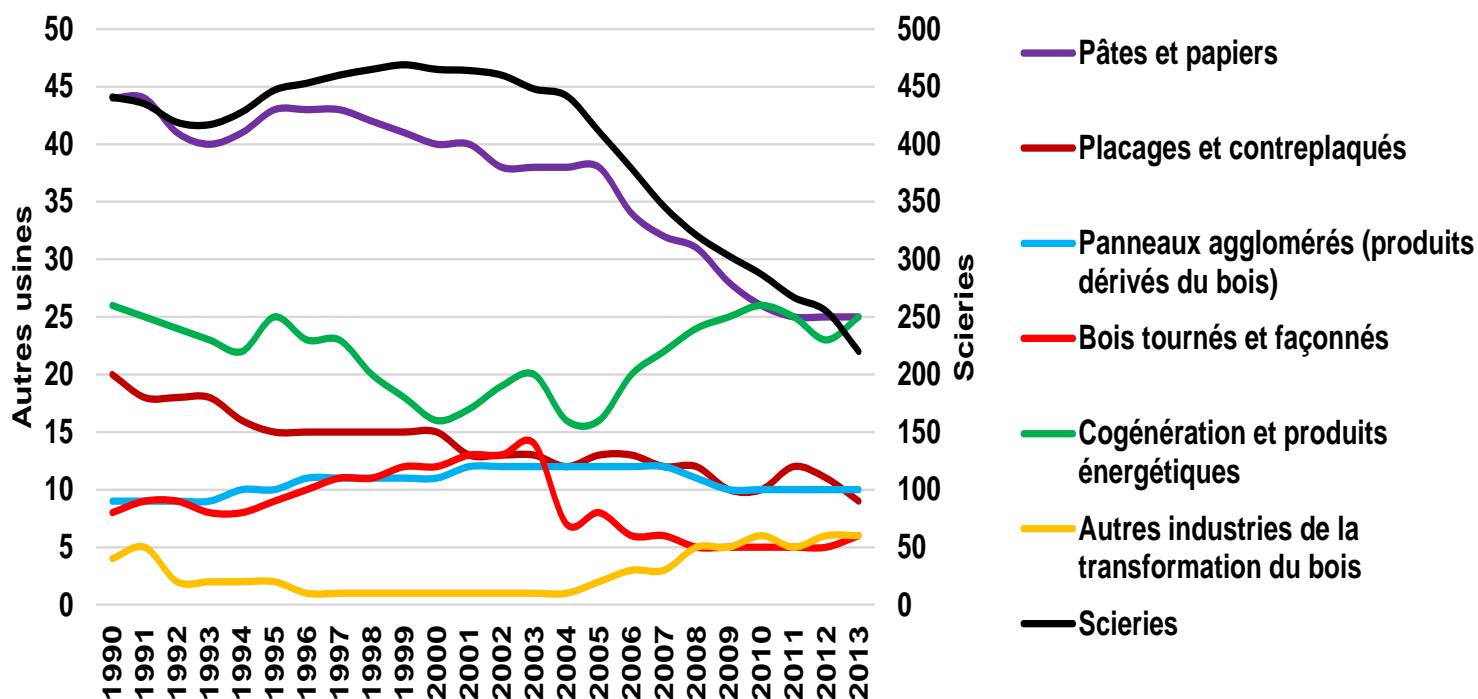
## Figure 14

(p. 87)

Territoire faisant l'objet de modalités particulières pour l'aménagement de l'habitat du caribou forestier



## Variation du nombre d'usines de transformation au Québec entre 1990 et 2013



## Variation du nombre d'emplois directs en milieu forestier entre 1991 et 2013

