

FRAYÈRE PELISSIER

1975

Etude de la reproduction du brochet  
Esox lucius dans la frayère Pélissier,  
Lac Mc Gregor, Comté Papineau

Travail dirigé par: Richard Chatelain, Biologiste en chef.

Equipe de travail: Jacques Boivin, Technicien.  
Rolland Lemieux, Technicien.  
Richard Pariseau, Technicien.  
Jules Roy, Technicien.  
Rock de La Durantaye, Technicien occasionnel.  
Jean-Marie Lafrance, Technicien.

Plan de rédaction: Gilles Thellen, Biologiste.

Rédaction du rapport: Jean-Marie Lafrance, Technicien.

Table des matières

	PAGES
Liste des tableaux.....	III
Liste des figures.....	IV
Rapport d'activités à la frayère en 1975.....	1
Matériel et méthodes.....	6
1. Entrée des adultes.....	6
2. Sortie des adultes.....	9
3. Incubation des brochetons.....	10
4. Sortie des brochetons.....	12
Résultats.....	13
1. Données recueillies.....	13
1.1 Entrée des adultes.....	13
1.2 Sortie des adultes.....	15
1.3 Incubation des brochetons.....	19
1.4 Sortie des brochetons.....	20

/2

	PAGES
2. Compilation sommaire des données recueillies.....	21
2.1 Entrée des adultes.....	21
2.2 Sortie des adultes.....	23
2.3 Incubation des brochetons.....	24
2.4 Sortie des brochetons.....	26
Commentaires et recommandations.....	28
Photos.....	58
Appendice.....	61

Liste des tableaux

PAGES

Tableau 1. Liste des données recueillies sur chaque spécimen  
à son entrée dans la frayère..... 31

Tableau 2. Liste des données recueillies sur chaque géniteur  
à sa sortie de la frayère..... 51

Liste des figures

	PAGES
Figure 1. Histogramme de fréquence du nombre de géniteurs entrant dans la frayère suivant la date.....	62
Figure 2. Histogramme de fréquence, suivant la date, du nombre de mâles et de femelles entrant dans la frayère	63
Figure 3. Histogramme des tailles des géniteurs qui ont fréquenté la frayère en 1975.....	64
Figure 4. Histogramme de fréquence du nombre de géniteurs sortant de la frayère suivant la date.....	65
Figure 5. Courbe de croissance des brochetons dans la frayère en 1975.....	66

TRAVAUX À LA FRAYÈRE PELISSIER EN 1975

- 7 avril - Visite préliminaire à la frayère.
- 14 avril - Visite préliminaire à la frayère.
- 15 avril - Visite préliminaire à la frayère.
- 18 avril - Visite préliminaire à la frayère.
- 21 avril - Installation des trappes à la frayère.
- 22 avril - Capture de géniteurs et étiquetage. Installation des 2 thermographes dans la frayère.
- 23 avril - Capture de géniteurs et étiquetage. Nettoyage des trappes.
- 24 avril - Capture de géniteurs et étiquetage. Nous avons enlevé la petite trappe à la partie nord de la frayère afin de laisser passer un plus grand volume d'eau dans le ruisseau. Installation de quelques cabarets dans la frayère.
- 25 avril - Capture de géniteurs et étiquetage.
- 26 avril - Capture de géniteurs et étiquetage. Installation de quelques cabarets dans la frayère.
- 27 avril - Capture de géniteurs et étiquetage. Mise en place d'une poutrelles afin d'augmenter le débit d'eau dans la frayère et de la grille afin d'empêcher les brochets de sortir de la frayère.

- 28 avril - Capture de brochets adultes et étiquetage. Nous avons enlevé la grosse grille afin de baisser le niveau d'eau en haut du barrage.
- 29 avril - Capture de géniteurs et étiquetage.
- 30 avril - Capture de géniteurs et étiquetage. Nous avons ajouté 2 autres poutrelles au barrage. Visite des cabarets dans la frayère.
- 1 mai - Capture de géniteurs et étiquetage. Visite des cabarets et nettoyage des trappes.
- 2 mai - Capture de géniteurs et étiquetage. Nettoyage des trappes.
- 3 mai - Capture de géniteurs et étiquetage. Nettoyage des trappes. Nous avons remis en place la grosse grille au barrage nord.
- 4 mai - Capture de géniteurs et étiquetage. Visite des cabarets dans la frayère. Nettoyage des trappes.
- 5 mai - Capture de géniteurs et étiquetage. Visite des cabarets dans la frayère. Nous avons ajouté une autre poutrelle au barrage nord.
- 6 mai - Capture et étiquetage de géniteurs. Visite des cabarets.



- 7 mai - Les trappes ont été inversées afin de procéder à la sortie des adultes. Nous avons ajouté une poutrelle au barrage nord ainsi qu'une petite poutrelle.
- 8 mai - Capture et étiquetage de géniteurs à la sortie de la frayère. Visite des cabarets.
- 9 mai - Capture et étiquetage de géniteurs à la sortie. Nous avons ajouté une poutrelle au barrage nord. Aucun alevins de capturé.
- 10 mai - Capture et étiquetage de géniteurs. La trappe no. 1 ne fonctionne plus; nous l'avons fermée. Vérification des oeufs dans la frayère. Nous avons enlevé une poutrelle au barrage nord.
- 11 mai - Capture et étiquetage de géniteurs. Nous avons ajouté une poutrelle au barrage nord.
- 12 mai - Capture et étiquetage de géniteurs. Il y a eu éclosion des oeufs. Le barrage à poutrelles a été fait au barrage no. 2.
- 13 mai - Capture et étiquetage de géniteurs. Nous avons ajouté 2 poutrelles au barrage nord. Capture d'alevins.
- 14 mai - Capture et étiquetage de géniteurs. Nous avons ajouté une poutrelle au barrage nord. Installation de filets dans la frayère.

- 15 mai - Capture et étiquetage de géniteurs. Nous avons ajouté 1 poutrelle au barrage nord. Pêche avec filets dans la frayère. Capture d'alevins.
- 16 mai - Pêche avec filets dans la frayère. Transport des grilles utilisées à la frayère à Hull.
- 17 mai - Aucun travail à la frayère.
- 18 mai - 2 poutrelles ont été ajoutées au barrage nord.
- 19 mai - Aucun travail à la frayère.
- 20 mai - Vérification des barrages. Collecte d'alevins.
- 21 mai - Pêche avec filets dans la frayère. Augmentation du débit d'eau dans la frayère.
- 22 mai - Vérification du barrage no. 2 et préparation du matériel pour la sortie des alevins.
- 23 mai - Sortie des alevins.
- 24 mai - Sortie des alevins.
- 25 mai - Sortie des alevins.
- 26 mai - Sortie des alevins.
- 27 mai - Sortie des alevins.
- 28 mai - Sortie des alevins.
- 29 mai - Sortie des alevins.
- 30 mai - Sortie des alevins.
- 31 mai - Sortie des alevins.
- 1 juin - Sortie des alevins.

- 2 juin - Sortie des alevins.
- 3 juin - Aucun travail à la frayère.
- 4 juin - Fin du travail à la frayère.
- 5 juin - Nous avons rapporté le matériel au bureau.

## Matériel et méthodes

### 1- Entrée des adultes

Durant la montée des géniteurs à la frayère Pélissier en 1975, nous nous sommes servi de grilles de métal disposées en V pour capturer les brochets adultes (Voir photo 1 et 2).

A l'automne 1974, des travaux effectués sur le chemin de la plage nous ont permis d'opérer avec une 2e trappe (Voir photo no. 3).

Afin d'avoir le maximum de contrôle sur la population de brochets qui se présente, une grille a été installée au barrage de régularisation de l'eau près du chemin Zurensky (Voir photo no. 4).

Lorsque des géniteurs se présentaient à la frayère nous les capturions dans nos trappes. Alors, nous procédions aux opérations suivantes:

#### a) Mesure du poisson

Nous avons mesuré la longueur du poisson à l'aide d'une règle graduée en pouces (36 pouces).

b) Poids du poisson

Pour la pesée du poisson, nous nous sommes servis d'une balance de marque Châtillon d'une capacité de 60 livres et graduée au dixième de livre.

c) Prélèvement des écailles

Pour le prélèvement des écailles, nous avons utilisé un couteau de poche stérilisé à l'alcool. L'écaille a été prélevée près de la nageoire dorsale, en haut de la ligne latérale.

d) Marquage du poisson

Nous avons effectué le marquage du poisson avec un fusil de marque Dennison muni d'une aiguille hypodermique stérilisée à l'alcool. Nous insérons l'étiquette dans les chairs pris et en arrière de la nageoire dorsale. Cet étiquette est notée d'un numéro qui nous permet de suivre et de reconnaître le brochet d'année en année.

e) Détermination du sexe

Après ces opérations, nous déterminions le sexe du brochet en extirpant une partie du produit génital par pression. Nous avons noté les spécimens immatures comme indéterminés.

f) Remise à l'eau

A la fin de toutes ces opérations nous remettons le brochet à l'eau dans la frayère.

## 2- Sortie des adultes

Lorsque la fraie semble terminée et après vérification par la pose de filets maillants, le procédé de capture des géniteurs est le même. Cependant, le V des trappes est inversé.

Alors quelques données sont recueillies:

### a) Poids des géniteurs

Même procédé qu'expliqué précédemment.

### b) Mesure des géniteurs

Même procédé qu'expliqué précédemment.

### c) Vérification du stade de maturité

Chaque individu est vérifié à la sortie de la frayère et s'il s'avère qu'un brochet n'est pas complètement vide, il est remis dans la frayère.

La sortie des géniteurs, s'effectue par les 2 mêmes trappes utilisées pour l'entrée des adultes.

Pour les besoins du rapport, les trappes ont été numérotées

Trappe no. 1: située sur le chemin de la plage.

Trappe no. 2: située près du ruisseau Pélissier.

### 3- Incubation des brochetons

Lorsque la sortie des adultes est terminée, des poutrelles sont mises en place aux barrages no. 1 et 2 afin de garder un niveau d'eau stable dans la frayère. Egalement, quelques poutrelles sont installées au barrage de régularisation afin de garder le niveau adéquat.

Lorsqu'une baisse du niveau de la frayère se fait sentir, soit par évaporation ou infiltration de l'eau à travers la digue, nous ramenons le niveau à celui désiré en ajoutant de l'eau par le barrage de contrôle, ce qui permet d'avoir le niveau d'eau souhaité et en même temps assurer une oxygénation aux oeufs et alevins.

Durant la période d'élevage, une vérification assidue est effectuée dans le but de connaître la croissance des alevins. Cette vérification s'effectue en canot ou en chaloupe à rame. Durant la période pendant laquelle l'alevin se nourrit de son sac vitalin, nous grattons le fond avec une petite épuisette pour en capturer. Nous pouvons ainsi surveiller leur croissance après les avoir mesurés. Au fur et à mesure que leur croissance augmente, il nous est beaucoup plus facile d'en capturer car ils deviennent faciles à repérer.



Durant la période de croissance, nous nous assurons de garder un niveau d'eau assez stable afin d'assurer une bonne oxygénation.

#### 4- Sortie des brochetons

Lorsque les brochetons (fretins) ont atteint la longueur désirée, nous procédons à leur sortie. Pour l'année 1975, le début de sortie des brochetons s'est effectuée lorsque ceux-ci ont atteint la taille approximative de 16 à 20 mm.

Pour cette opération, nous avons mis au point un système de double panier. Le fonctionnement de ce double panier est expliqué dans le rapport des opérations de la Frayère Péliissier en 1974.

Durant la période de sortie des brochetons, les travaux s'effectuent seulement à la trappe no. 2. Egalement durant cette période, nous nous assurons d'avoir une assez bonne oxygénation tout en créant un certain courant à la trappe no. 2 afin d'attirer les brochetons éparpillés un peu partout dans la frayère.

Tout en travaillant à la sortie des brochetons, une vérification journalière est effectuée dans la frayère pour vérifier l'existence de petits étangs qui pourraient retenir prisonniers les brochetons. Si le cas existe, un canal de drainage sera creusé, reliant le petit "pool" au bassin d'eau principal de la frayère.

## RESULTATS

### 1. Données recueillies

Durant la fraie du printemps au lac Mc Gregor, des données sont recueillies durant les 4 étapes suivantes:

- Montée des adultes.
- Sortie des adultes.
- Incubation des brochetons.
- Sortie des brochetons.

#### 1.1 Entrée des adultes

Nous avons inscrit au tableau 1 les diverses données recueillies sur chaque spécimen à son entrée dans la frayère.

Nombre de géniteurs capturés durant la montée

Pendant la montée des géniteurs, nous avons capturé 196 brochets. De ce nombre, la répartition des sexes est la suivante:

130 mâles

57 femelles

9 indéterminés

En appendice no. 1 et no. 2, nous pouvons trouver 2 histogrammes de fréquence sur l'entrée des brochets à la frayère. En appendice no. 3, histogramme de la fréquence des classes de longueur.

Pour la première fois nous avons pu utiliser 2 trappes lors de l'entrée des géniteurs. La répartition lors de l'entrée dans les trappes est la suivante:

- Trappe sur le chemin de la plage: 95 brochets.
- Trappe près du ruisseau Pélissier: 98 brochets.

## 1.2 Sortie des adultes

Nous retrouvons au tableau 2 la liste des données recueillies sur les géniteurs lors de leur sortie de la frayère.

Nous avons illustré à la figure 4, le déroulement de la sortie des géniteurs dans le temps.

Contrairement à ce qui s'est passé durant la fraie de 1974, en 1975, nous avons eu un meilleur contrôle de la population de brochets à l'intérieur de la frayère. Lorsque la période de fraie nous a semblée assez avancée dans la saison, nous avons procédé à quelques vérifications du stade de maturité des femelles. La fraie s'est étudiée sur une période de 16 jours soit du 21 avril au 7 mai 1975. A partir du 7 mai, nous avons inversé les trappes afin de procéder à la sortie des géniteurs. La sortie s'est effectuée sur une période de 9 jours, du 7 mai au 15 mai.

La sortie des adultes nous a permis de constater qu'il y avait 45 brochets qui avaient échappé à notre contrôle lors de l'entrée des adultes. Nous pouvons voir à la figure no. 4 un histogramme de fréquence de la sortie des géniteurs.

Durant ces 9 jours de sortie des adultes, les trappes ont fonctionné 24 heures par jour. Une équipe de travail était présente sur les lieux de 9.00 hrs à 17.00 hrs. Vu que les trappes fonctionnaient continuellement, une deuxième visite était effectuée le soir vers 23.00 hrs afin de vider les trappes.

Pour la période de sortie, nous nous sommes assuré d'avoir un débit d'eau de sortie suffisant pour attirer les géniteurs. Ces opérations se sont effectuées au barrage de contrôle près du chemin Lurensky.

Numéros et mensurations de géniteurs qui ont frayé mais qui n'ont pas été capturés à l'entrée des adultes.

<u>No.</u>	<u>Poids</u>	<u>L.T.</u>	<u>Sexe</u>	<u>No.</u>	<u>Poids</u>	<u>L.T.</u>	<u>Sexe</u>
1259	1633 gr.	635 mm	?	1234	1134 gr.	572 mm	?
1124	2177 gr.	686 mm	?	5303	996 gr.	660 mm	M
1064	3220 gr.	787 mm	?	1265	907 gr.	533 mm	?
2699	4899 gr.	831 mm	M	5890	862 gr.	508 mm	M
5880	3311 gr.	787 mm	?	1785	1769 gr.	691 mm	M
5799	2631 gr.	749 mm	M	1256	499 gr.	432 mm	?
5123	1497 gr.	622 mm	?	5891	1089 gr.	572 mm	M
5882	2268 gr.	716 mm	M	5892	1769 gr.	635 mm	?
5304	1588 gr.	635 mm	?	5894	953 gr.	533 mm	?
1258	2767 gr.	711 mm	M	1247	862 gr.	508 mm	?
1156	1633 gr.	635 mm	M	5895	816 gr.	508 mm	M
1262	1179 gr.	551 mm	?	1255	1134 gr.	559 mm	?
5883	1547 gr.	622 mm	M	1270	726 gr.	475 mm	?
5884	953 gr.	533 mm	M	5896	?	470 mm	?
1205	1950 gr.	660 mm	M	5897	590 gr.	508 mm	?
5067	1633 gr.	660 mm	M	5898	544 gr.	500 mm	?

<u>No.</u>	<u>Poids</u>	<u>L.T.</u>	<u>Sexe</u>	<u>No.</u>	<u>Poids</u>	<u>L.T.</u>	<u>Sexe</u>
5904	635 gr.	483 mm	M	1268	499 gr.	475 mm	?
5881	3719 gr.	813 mm	M				
1271	998 gr.	546 mm	?				
5885	907 gr.	495 mm	M				
5319	771 gr.	483 mm	?				
5008	3674 gr.	800 mm	F				
1254	862 gr.	572 mm	M				
5886	590 gr.	483 mm	?				
5887	2087 gr.	711 mm	?				
1267	635 gr.	521 mm	M				
5888	680 gr.	508 mm	?				
5889	1315 gr.	584 mm	?				

Nombre total de brochets qui ont utilisé la frayère.

196 à l'entrée

+ 45 qui ont été capturés uniquement à la sortie

231



### 1.3 Incubation des brochetons

Durant la période de fraie, nous avons installé dans la frayère 24 cabarets d'oeufs qui ont été placés approximativement aux mêmes endroits qu'en 1974. (Cf. au rapport "Etude de la reproduction du brochet Esox Lucius dans la frayère Pélissier, Lac Mc Gregor, comté Papineau 1974).

A intervalles réguliers, nous faisons la visite de ces cabarets afin de vérifier la présence d'oeufs déposés sur les cabarets.

Comme par les années précédentes, nous avons pu remarquer que les oeufs recueillis sur les cabarets se situaient aux mêmes endroits dans la frayère. La vérification des cabarets à l'intérieur de la frayère se faisait en chaloupe ou canot afin d'éviter le piétinage des oeufs.

#### 1.4 Sortie des brochetons

Durant la période de sortie des brochetons, nous avons effectué à diverses dates des échantillonnages pour vérifier le taux de croissance. Durant ces échantillonnages, nous nous efforçons de récolter approximativement 30 spécimens. La récolte de brochetons pour l'année 1975 fut nettement supérieure aux années passées, nous avons récolté approximativement 39200 fretins.

La méthode utilisée pour la sortie des jeunes brochets était la même qu'en 1974 (Voir photo no. 5).

## 2. Compilation sommaire des données

### 2.1 Entrée des adultes

Durant la montée des adultes, il y a eu 196 brochets de capturés.

Mensuration des brochets capturés.

- a) Poids moyen des brochets  
1474 gr (3.2 lb)
- b) Longueur moyenne des brochets  
561 mm (22.1 po.)
- c) Poids moyen des mâles  
1291 gr (2.8 lb)
- d) Longueur moyenne des mâles  
544 mm (21.4 po.)
- e) Poids moyen des femelles  
2093 gr (4.6 lb)
- f) Longueur moyenne des femelles  
612 mm (24.1 po.)

Rapport des sexes

$$M/F = 2.28$$

## Répartition quotidienne des sexes

Date	Mâle	Femelle	Non-différencié	Sexe Ratio M/F
23 avril	15	11	1	1.36
24 avril	17	2	1	8.5
25 avril	18	4	-	4.5
26 avril	7	6	4	1.16
27 avril	11	3	-	3.66
28 avril	10	5	1	2.0
29 avril	13	5	1	2.6
30 avril	8	8	-	1.0
1 mai	7	2	-	3.5
2 mai	7	3	-	2.33
3 mai	10	5	1	2.0
4 mai	1	0	-	nil
5 mai	2	2	-	1.0
6 mai	2	2	-	1.0
7 mai	1	0	-	nil

## 2.2 Sortie des adultes

Répartition quotidienne des sexes

<u>Date</u>	<u>Mâles</u>	<u>Femelles</u>	<u>Non-différenciés</u>
7 mai	4	2	6
8 mai	37	7	9
10 mai	-	1	-
12 mai	7	4	4
13 mai	4	1	5
15 mai	-	-	5
16 mai	3	-	1

Ce tableau de répartition inclue seulement les brochets que nous avons pris dans nos trappes de sortie. Il ne tient pas compte des adultes qui sont sortis après 19.00 hrs.

D'après ce tableau, on peut remarquer qu'à la sortie de la frayère il y a 30% des adultes dont nous ne pouvons pas différencier le sexe.

## 2.3 Incubation des brochetons

Durant la période d'incubation, nous procédions de temps à autres à une vérification des cabarets. Le tableau suivant donne un aperçu du nombre d'oeufs recueillis sur les cabarets.

<u>No. Cabarets</u>	<u>30/4/75</u>	<u>2/5/75</u>	<u>3/5/75</u>	<u>4/5/75</u>	<u>5/5/75</u>
1	1 v	-	-	-	-
2	12 v	-	1 v	-	-
3	-	-	-	-	-
4	28 v	-	1m + 2v*	1 v	-
5	-	-	-	-	-
6	3 v	-	-	-	-
7	-	-	8 v	-	-
8	-	-	-	-	-
9	-	-	-	-	-
10	-	-	-	-	-
11	-	-	-	-	-
12	-	-	-	-	-
13	1 v	-	-	-	-
14	1 v	-	5 v	-	-
15	-	-	-	-	-

.../2

m: oeufs morts

v: oeufs vivants

<u>No. Cabarets</u>	<u>30/4/75</u>	<u>2/5/75</u>	<u>3/5/75</u>	<u>4/5/75</u>	<u>5/5/75</u>
16	-	-	-	-	-
17	-	-	-	-	-
18	-	-	-	-	-
19	-	3 v	1 v	-	-
20	-	-	-	-	-
21	-	2 v	1 v	-	-
22	-	-	-	-	-
23	-	-	-	-	-
24	-	-	-	-	-

#### 2.4 Sortie des brochetons

A partir du 23 mai, nous avons procédé à la sortie des jeunes brochets. Nous avons pu recueillir approximativement 39200 brochetons.

Tableau de sortie des brochetons

<u>Dates</u>	<u>Nombre de brochetons</u>
23 mai	9457 brochetons
24 mai	15890 brochetons
25 mai	7225 brochetons
26 mai	1310 brochetons
27 mai	1650 brochetons
28 mai	1250 brochetons
29 mai	750 brochetons
30 mai	50 brochetons
31 mai	1000 brochetons
1 juin	100 brochetons
2 juin	480 brochetons

.../2



/2

Durant la sortie des jeunes nous avons prélevé chaque jours quelques échantillons.

Tableau de croissance durant la sortie

<u>Dates</u>	<u>Longueur moyenne en mm</u>
20 mai	16 mm
21 mai	18 mm
23 mai	19 mm
24 mai	22 mm
25 mai	27 mm
26 mai	31 mm
27 mai	33 mm
28 mai	39 mm
29 mai	43 mm
30 mai	45 mm
31 mai	46 mm
2 juin	59 mm

A la figure 5, on peut trouver une courbe de croissance des brochetons à la sortie.

## Commentaires et recommandations

### Entrée des adultes

La crue des eaux printanière de 1975 n'a causé aucune difficulté aux opérations de la frayère. La montée du niveau d'eau à l'intérieur de la frayère s'est faite graduellement. L'addition d'une seconde trappe sur le chemin de la plage nous a permis d'avoir un meilleur contrôle du niveau d'eau. Les années précédentes, l'eau qui entraît à l'intérieur de la frayère par le barrage de contrôle n'avait qu'une seule issue, soit la trappe près du ruisseau. A certains moments, la force du courant était telle que nous étions obligé d'enlever nos grilles pour permettre un écoulement plus facile de l'eau. En 1975, en aucun temps nous n'avons été obligés d'enlever les grilles. Le surplus d'eau s'écoulait parfaitement bien par la porte sur le chemin de la plage. Egalement, un certain courant était créé à cet endroit, ce qui avait pour effet d'attirer les géniteurs et, par conséquent, nous pouvions procéder à leur capture. Une seule lacune a été remarquée pour cette période; les opérations à la frayère ont débuté alors que plusieurs géniteurs étaient déjà à l'intérieur de la frayère. Nous n'avons pu avoir un contrôle total du nombre d'individus qui ont fréquenté la frayère en 1975.

### Sortie des géniteurs

Durant la sortie des brochets adultes, nous avons pu remarquer que le tout se déroule assez rapidement. Durant les deux premiers jours seulement, 141 adultes ont été capturés dans nos trappes. A ce moment, il y aurait lieu d'apporter une surveillance assez constante aux opérations car nous avons pu constaté que plusieurs géniteurs se présentaient ensemble à la sortie. Si nous retenons un trop grand nombre d'individus dans nos trappes, nous augmentons le risque de blessures graves. Egalement, certains résidants qui demeurent près de la frayère nous ont informés de la présence de braconniers durant la soirée.

### Sortie des jeunes brochetons

La sortie des jeunes s'est faite avec le même matériel qu'en 1974. Cependant, après 2 années de résultats assez bas quant au nombre de brochetons sortis de la frayère, nous avons avancé la date de sortie de quelques jours. Au lieu d'atteindre une longueur moyenne de 30 mm pour le premier jour de sortie, nous avons débuté les opérations lorsque la longueur moyenne obtenue a été d'environ 16 à 20 mm. Cette façon de procéder nous a permis d'augmenter le nombre de jeune (approximativement 40,000 brochetons). De plus, environ 20,000 de ces jeunes ont pu être ensemencés sur le lac.

### Opérations printemps 1976

Quelques correctifs devraient être apportés aux opérations printanières de la frayère en 1976.

- Surveillance accrue lors des premiers jours de sortie des adultes de la frayère.
- Grillages (antivol de brochets) aux 2 trappes lors de la montée et de la sortie des adultes.
- Ensemencement complet des jeunes brochetons sur le lac lors de la période de sortie.

Tableau 1. Liste des données recueillies sur chaque spécimen à son entrée dans la frayère.

NO. CAPT.	DATE	HEURE	NO. ETIQ.	POIDS	LONG.	SEXE	STADE MAT.	NO. TRAPPE	B.S.
1	23/4/75	11.20	5660	1814 gr.	622 mm	M	5	2	
2	23/4/75	11.25	2706	2041 gr.	665 mm	M	5	2	
3	23/4/75	11.27	1059	2540 gr.	711 mm	M	5	2	
4	23/4/75	11.29	5694	1179 gr.	533 mm	M	5	2	
5	23/4/75	11.50	5661	1588 gr.	602 mm	M	5	1	
6	23/4/75	11.51	5662	1588 gr.	584 mm	F	4?	1	
7	23/4/75	11.53	5663	5897 gr.	881 mm	F	5	1	
8	23/4/75	11.54	5664	?	488 mm	F	4?	1	
9	23/4/75	11.54	5665	544 gr.	456 mm	M	5	1	

NO. CAPT.	DATE	HEURE	NO. ETIQ.	POIDS	LONG.	SEXE	STADE MAT.	NO. TRAPPE	B.S.
10	23/4/75	13.40	5666	816 gr.	500 mm	F	4?	2	
11	23/4/75	13.45	1244	1270 gr.	610 mm	?		2	
12	23/4/75	13.47	5669	4899 gr.	864 mm	F	5	2	
13	23/4/75	14.00	5285	590 gr.	432 mm	M	5	1	
14	23/4/75	14.05	1243	726 gr.	462 mm	M	5	1	
15	23/4/75	15.55	5670	590 gr.	470 mm	M	5	2	
16	23/4/75	16.25	5671	2722 gr.	703 mm	F	4?	2	
17	23/4/75	17.45	5672	907 gr.	483 mm	F	4?	2	
18	23/4/75	17.50	5673	953 gr.	457 mm	M	5	2	
19	23/4/75	17.55	5674	1361 gr.	564 mm	M	5	2	
20	23/4/75	19.20	5675	1089 gr.	508 mm	M	5	2	

NO. CAPT.	DATE	HEURE	NO. ETIQ.	POIDS	LONG.	SEXE	STADE MAT.	NO. TRAPPE	B.S.
21	23/4/75	19.25	5676	2948 gr.	686 mm	F	4?	2	
22	23/4/75	19.45	1063	4536 gr.	851 mm	F	5	1	
23	23/4/75	19.50	1241	998 gr.	508 mm	M	5	1	
24	23/4/75	20.15	1196	1678 gr.	584 mm	M	5	2	
25	23/4/75	20.35	5677	1451 gr.	584 mm	F	5	1	
26	23/4/75	20.40	5678	771 gr.	470 mm	M	5	1	
27	23/4/75	20.45	5693	1814 gr.	610 mm	F	4?	1	
28	24/4/75	13.57	5679	907 gr.	488 mm	F	4	2	
29	24/4/75	14.00	5685	2313 gr.	686 mm	M	5	1	
30	24/4/75	14.02	5683	363 gr.	419 mm	M	5	1	

NO. CAPT.	DATE	HEURE	NO. ETIQ.	POIDS	LONG.	SEXE	STADE MAT.	NO. TRAPPE	B.S.
31	24/4/75	14.05	5682	318 gr.	406 mm	?		1	
32	24/4/75	14.07	5684	953 gr.	584 mm	M	5	1	
33	24/4/75	14.40	5692	590 gr.	457 mm	M	5	1	
34	24/4/75	14.42	1108	1089 gr.	546 mm	M	5	1	
35	24/4/75	14.43	5691	635 gr.	470 mm	M	5	1	
36	24/4/75	14.55	5690	590 gr.	445 mm	F	?	1	
37	24/4/75	15.35	5686	2268 gr.	711 mm	M	5	1	
38	24/4/75	16.00	5689	318 gr.	305 mm	M	5	2	
39	24/4/75	16.30	5688	544 gr.	483 mm	M	5	1	
40	24/4/75	16.40	5687	499 gr.	445 mm	M	5	1	



NO. CAPT.	DATE	HEURE	NO. ETIQ.	POIDS	LONG.	SEXE	STADE MAT.	NO. TRAPPE	B.S.
41	24/4/75	17.40	5764	2041 gr.	635 mm	M	5	1	
42	24/4/75	17.45	5763	1179 gr.	508 mm	M	5	1	
43	24/4/75	18.15	5762	816 gr.	483 mm	M	5	2	
44	24/4/75	19.30	5731	680 gr.	495 mm	M	5	1	
45	24/4/75	19.35	5761	544 gr.	457 mm	M	5	1	
46	24/4/75	19.45	5760	680 gr.	483 mm	M	5	2	
47	24/4/75	20.30	5757	1225 gr.	559 mm	M	5	1	
48	25/4/75	9.30	5756	635 gr.	508 mm	M	5	1	
49	25/4/75	9.35	5755	680 gr.	470 mm	M	5	1	
50	25/4/75	9.37	5754	499 gr.	450 mm	M	5	1	

NO. CAPT.	DATE	HEURE	NO. ETIQ.	POIDS	LONG.	SEXE	STADE MAT.	NO. TRAPPE	B.S.
51	25/4/75	9.40	5753	635 gr.	457 mm	M	5	1	
52	25/4/75	9.45	5752	816 gr.	508 mm	M	5	1	
53	25/4/75	9.50	5751	363 gr.	381 mm	F	?	1	
54	25/4/75	11.20	5750	2268 gr.	711 mm	F	4	2	
55	25/4/75	11.22	5749	1270 gr.	559 mm	M	5	2	
56	25/4/75	13.20	1205	1996 gr.	660 mm	M	5	2	
57	25/4/75	13.25	1149	2449 gr.	711 mm	M	5	2	
58	25/4/75	14.30	5747	1860 gr.	648 mm	M	5	2	
59	25/4/75	14.45	5746	726 gr.	508 mm	M	5	2	
60	25/4/75	16.00	5745	544 gr.	457 mm	M	5	1	

NO. CAPT.	DATE	HEURE	NO. ETIQ.	POIDS	LONG.	SEXE	STADE MAT.	NO. TRAPPE	B.S.
61	25/4/75	16.02	5744	590 gr.	457 mm	M	5	1	
62	25/4/75	16.05	5742	680 gr.	483 mm	M	5	1	
63	25/4/75	16.55	5741	1547 gr.	546 mm	F	5	2	
64	25/4/75	17.00	5740	1179 gr.	559 mm	M	5	1	
65	25/4/75	17.55	5732	1814 gr.	551 mm	M	5	2	
66	25/4/75	18.05	5738	499 gr.	432 mm	M	5	1	
67	25/4/75	18.35	2867	5489 gr.	914 mm	F	5	2	
68	25/4/75	20.45	5737	1043 gr.	508 mm	M	5	2	
69	25/4/75	20.00	5736	1451 gr.	584 mm	M	5	1	
70	26/4/75	9.25	5733	907 gr.	521 mm	M	5	2	

NO. CAPT.	DATE	HEURE	NO. ETIQ.	POIDS	LONG.	SEXE	STADE MAT.	NO. TRAPPE	B.S.
71	26/4/75	9.25	2767	1451 gr.	610 mm	M	5	1	
72	26/4/75	9.25	5734	1769 gr.	615 mm	F	4	1	
73	26/4/75	9.50	5735	907 gr.	500 mm	?		2	
74	26/4/75	12.30	5765	3719 gr.	775 mm	M	5	2	
75	26/4/75	12.30	1043	2404 gr.	686 mm	M	5	2	
76	26/4/75	12.30	5766	4445 gr.	800 mm	F	5	2	
77	26/4/75	14.40	5768	2087 gr.	635 mm	M	5	2	
78	26/4/75	14.45	5769	2132 gr.	653 mm	F	4	2	
79	26/4/75	14.45	5771	1043 gr.	521 mm	?		2	
80	26/4/75	14.45	5772	454 gr.	406 mm	?		1	

NO. CAPT.	DATE	HEURE	NO. ETIQ.	POIDS	LONG.	SEXE	STADE MAT.	NO. TRAPPE	B.S.
81	26/4/75	14.45	5773	635 gr.	457 mm	?		1	
82	26/4/75	16.30	5774	907 gr.	483 mm	F	5	1	
83	26/4/75	19.00	1232	680 gr.	457 mm	F	5	2	
84	26/4/75	19.30	5775	953 gr.	483 mm	M	5	1	
85	26/4/75	20.25	1155	4627 gr.	813 mm	F	4	1	
86	26/4/75	20.30	5776	1270 gr.	559 mm	M	5	1	
87	27/4/75	9.30	1175	4354 gr.	864 mm	M	5	2	
88	27/4/75	9.30	5777	771 gr.	488 mm	M	5	2	
89	27/4/75	10.00	5778	635 gr.	475 mm	M	5	1	
90	27/4/75	10.00	5779	1406 gr.	546 mm	F	4	1	

NO. CAPT.	DATE	HEURE	NO. ETIQ.	POIDS	LONG.	SEXE	STADE MAT.	NO. TRAPPE	B.S.
91	27/4/75	10.00	5780	726 gr.	450 mm	M	5	1	
92	27/4/75	13.00	1165	4128 gr.	813 mm	M	5	1	
93	27/4/75	13.30	5781	454 gr.	424 mm	M	5	1	
94	27/4/75	13.30	5782	1089 gr.	551 mm	M	5	1	
95	27/4/75	13.45	5783	726 gr.	500 mm	M	5	1	
96	27/4/75	16.00	5784	680 gr.	495 mm	M	5	1	
97	27/4/75	16.15	5786	2313 gr.	584 mm	F	5	1	
98	27/4/75	17.00	5787	1270 gr.	584 mm	M	5	2	
99	27/4/75	18.00	5834	1315 gr.	495 mm	F	4	1	
100	27/4/75	18.15	5798	680 gr.	475 mm	M	5	2	

NO. CAPT.	DATE	HEURE	NO. ETIQ.	POIDS	LONG.	SEXE	STADE MAT.	NO. TRAPPE	B.S.
101	28/4/75	10.30	5788	1724 gr.	640 mm	M	5	1	
102	28/4/75	10.35	5789	544 gr.	445 mm	?		1	
103	28/4/75	10.36	5790	2223 gr.	602 mm	M	5	1	
104	28/4/75	10.40	5792	1089 gr.	483 mm	M	5	1	
105	28/4/75	15.50	5793	590 gr.	483 mm	M	5	1	
106	28/4/75	15.55	5794	544 gr.	457 mm	M	5	1	
107	28/4/75	18.00	5795	5896 gr.	914 mm	F	5	1	
108	28/4/75	18.45	5310	2268 gr.	665 mm	M	5	1	
109	28/4/75	18.50	5800	590 gr.	470 mm	F	5	2	
110	28/4/75	19.15	5832	2268 gr.	660 mm	M	5	2	

NO. CAPT.	DATE	HEURE	NO. ETIQ.	POIDS	LONG.	SEXE	STADE MAT.	NO. TRAPPE	B.S.
111	28/4/75	19.20	5801	816 gr.	483 mm	M	5	1	
112	28/4/75	19.25	5802	454 gr.	406 mm	F	5	1	
113	28/4/75	20.25	5803	902 gr.	635 mm	M	5	2	
114	28/4/75	20.35	5804	2177 gr.	635 mm	F	5	1	
115	28/4/75	20.36	5805	680 gr.	508 mm	M	5	1	
116	28/4/75	20.40	1148	3629 gr.	813 mm	F	5	1	
117	29/4/75	10.00	5806	771 gr.	450 mm	F	5	2	
118	29/4/75	10.00	5807	?	551 mm	F	5	1	
119	29/4/75	10.00	5808	-	-	-	-	-	échappé
120	29/4/75	10.30	5810	1225 gr.	564 mm	F	4	1	



NO. CAPT.	DATE	HEURE	NO. ETIQ.	POIDS	LONG.	SEXE	STADE MAT.	NO. TRAPPE	B.S.
121	29/4/75	10.30	1173	2177 gr.	660 mm	M	5	1	
122	29/4/75	11.30	1187	2722 gr.	665 mm	M	5	1	
123	29/4/75	11.30	5811	5670 gr.	533 mm	M	5	1	
124	29/4/75	15.20	5812	2268 gr.	635 mm	F	4	1	
125	29/4/75	15.30	5813	590 gr.	457 mm	M	5	2	
126	29/4/75	15.30	5298	2359 gr.	686 mm	M	5	2	
127	29/4/75	16.15	5814	2268 gr.	673 mm	M	5	1	
128	29/4/75	18.30	5815	4763 gr.	838 mm	F	5	2	
129	29/4/75	18.35	5817	2041 gr.	635 mm	M	5	2	
130	29/4/75	18.40	1153	2313 gr.	635 mm	M	5	2	

NO. CAPT.	DATE	HEURE	NO. ETIQ.	POIDS	LONG.	SEXE	STADE MAT.	NO. TRAPPE	B.S.
131	29/4/75	18.50	5818	726 gr.	513 mm	M	5	1	
132	29/4/75	20.25	5831	2404 gr.	711 mm	M	5	?	
133	29/4/75	21.00	5830	454 gr.	483 mm	M	5	2	
134	29/4/75	21.00	5819	680 gr.	559 mm	M	5	1	
135	29/4/75	21.00	5820	544 gr.	432 mm	M	5	1	
136	30/4/75	9.20	5822	1406 gr.	610 mm	M	5	2	
137	30/4/75	9.35	5823	2449 gr.	737 mm	F	5	2	
138	30/4/75	9.40	5824	1315 gr.	615 mm	M	5	2	
139	30/4/75	9.45	5825	1406 gr.	610 mm	M	5	2	
140	30/4/75	10.00	5826	5262 gr.	869 mm	F	5	1	

NO. CAPT.	DATE	HEURE	NO. ETIQ.	POIDS	LONG.	SEXE	STADE MAT.	NO. TRAPPE	B.S.
141	30/4/75	10.00	5827	2268 gr.	673 mm	M	5	1	
142	30/4/75	10.00	5828	454 gr.	437 mm	M	5	1	
143	30/4/75	10.45	5829	2722 gr.	686 mm	F	5	1	
144	30/4/75	10.45	5835	680 gr.	513 mm	M	5	?	
145	30/4/75	15.10	5836	953 gr.	559 mm	M	5	2	
146	30/4/75	15.10	5837	1724 gr.	559 mm	F	5	2	
147	30/4/75	16.15	5821	544 gr.	445 mm	F	5	1	
148	30/4/75	18.55	5838	907 gr.	521 mm	F	5	1	
149	30/4/75	19.00	1185	2041 gr.	610 mm	M	5	1	
150	30/4/75	20.10	5839	454 gr.	483 mm	F	5	2	

NO. CAPT.	DATE	HEURE	NO. ETIQ.	POIDS	LONG.	SEXE	STADE MAT.	NO. TRAPPE	B.S.
151	30/4/75	20.25	5840	680 gr.	457 mm	F	5	1	
152	1/5/75	9.15	5841	1089 gr.	521 mm	F	5	2	
153	1/5/75	9.17	5842	726 gr.	483 mm	M	5	2	
154	1/5/75	9.20	5048	816 gr.	508 mm	M	5	2	
155	1/5/75	9.30	5843	2041 gr.	635 mm	F	?	1	
156	1/5/75	10.25	5844	2041 gr.	635 mm	M	5	2	
157	1/5/75	11.25	5845	1724 gr.	584 mm	M	5	2	
158	1/5/75	13.30	1198	3629 gr.	724 mm	M	5	2	
159	1/5/75	13.35	5846	635 gr.	483 mm	M	5	1	
160	1/5/75	13.40	1199	2132 gr.	686 mm	M	5	2	

NO. CAPT.	DATE	HEURE	NO. ETIQ.	POIDS	LONG.	SEXE	STADE MAT.	NO. TRAPPE	B.S.
161	2/5/75	10.45	5847	4899 gr.	851 mm	F	5	2	
162	2/5/75	10.45	5833	3629 gr.	749 mm	F	5	2	
163	2/5/75	10.46	5848	1225 gr.	572 mm	M	5	2	
164	2/5/75	10.50	5849	1547 gr.	597 mm	M	5	2	
165	2/5/75	11.00	5850	726 gr.	508 mm	M	5	2	
166	2/5/75	11.02	5851	635 gr.	483 mm	M	5	2	
167	2/5/75	11.05	5852	499 gr.	457 mm	M	5	2	
168	2/5/75	11.10	MORT	363 gr.	406 mm	M	5	2	
169	2/5/75	11.25	5853	1043 gr.	521 mm	F	5	1	
170	2/5/75	15.10	5854	499 gr.	432 mm	M	5	2	

NO. CAPT.	DATE	HEURE	NO. ETIQ.	POIDS	LONG.	SEXE	STADE MAT.	NO. TRAPPE	B.S.
171	3/5/75	10.10	5855	454 gr.	457 mm	M	5	2	
172	3/5/75	10.15	5856	454 gr.	450 mm	M	5	2	
173	3/5/75	10.20	5857	998 gr.	577 mm	F	?	2	
174	3/5/75	10.25	5858	1451 gr.	597 mm	M	5	2	
175	3/5/75	10.30	5859	1497 gr.	602 mm	M	5	1	
176	3/5/75	10.35	5860	499 gr.	437 mm	?		2	
177	3/5/75	10.40	5861	1406 gr.	572 mm	F	5	1	
178	3/5/75	10.45	5862	1043 gr.	533 mm	M	5	1	
179	3/5/75	10.50	5067	1769 gr.	640 mm	M	5	2	
180	3/5/75	13.30	5863	408 gr.	432 mm	F	5	2	

NO. CAPT.	DATE	HEURE	NO. ETIQ.	POIDS	LONG.	SEXE	STADE MAT.	NO. TRAPPE	B.S.
181	3/5/75	13.30	5864	1769 gr.	653 mm	F	?	2	
182	3/5/75	13.35	5865	1361 gr.	577 mm	M	5	2	
183	3/5/75	13.40	5866	318 gr.	419 mm	M	5	2	
184	3/5/75	13.45	5867	590 gr.	488 mm	F	?	2	
185	3/5/75	14.35	5868	544 gr.	457 mm	M	5	2	
186	3/5/75	14.40	5869	680 gr.	457 mm	M	5	2	
187	4/5/75	13.15	5870	227 gr.	399 mm	M	5	2	
188	5/5/75	14.00	5871	1089 gr.	521 mm	F	5	2	
189	5/5/75	14.00	5872	181 gr.	394 mm	M	5	2	
190	5/5/75	14.05	5873	590 gr.	-	F	5	1	

NO. CAPT.	DATE	HEURE	NO. ETIQ.	POIDS	LONG.	SEXE	STADE MAT.	NO. TRAPPE	B.S.
191	5/5/75	14.45	5874	1905 gr.	635 mm	M	5	2	
192	6/5/75	10.30	5875	907 gr.	559 mm	F	6	2	
193	6/5/75	10.30	5876	726 gr.	508 mm	M	6	2	
194	6/5/75	10.30	5877	953 gr.	572 mm	M	6	2	
195	6/5/75	10.35	5878	907 gr.	546 mm	M		1	
196	7/5/75	11.00	5879	635 gr.	508 mm	M		1	



Tableau 2. Liste des données recueillies sur chaque géniteur à sa sortie de la frayère + pas étiqueté.

NO. CAPT.	DATE	HEURE	NO. ETIQ.	POIDS	LONG.	SEXE	ST. MAT.	NO. TRAPPE	B.S.
1	7/5/75	14.30	1259 <sup>v</sup>	1633 gr.	635 mm	?		2	
2	7/5/75	14.30	1124	2177 gr.	686 mm	?		2	
3	7/5/75	14.30	5868	544 gr.	450 mm	M		2	
4	7/5/75	14.30	1064	3220 gr.	787 mm	?		2	
5	7/5/75	14.30	5803	1633 gr.	635 mm	M		-	
6	7/5/75	14.45	5795	5352 gr.	889 mm	?		1	
7	7/5/75	14.45	2699	4899 gr.	831 mm	M		1	
8	7/5/75	14.45	5838	907 gr.	526 mm	?		1	
9	7/5/75	15.45	5880 <sup>+</sup>	3311 gr.	787 mm	?		1	
10	7/5/75	15.45	5799 <sup>+</sup>	2631 gr.	749 mm	M		1	
11	7/5/75	15.45	5123	1497 gr.	622 mm	?		1	

NO. CAPT.	DATE	HEURE	NO. ETIQ.	POIDS	LONG.	SEXE	ST. MAT.	NO. TRAPPE	B.S.
12	7/5/75	15.45	5853	953 gr.	533 mm	?		1	
13	8/5/75	11.00	5882 <sup>+</sup>	2268 gr.	716 mm	M		2	
14	8/5/75	11.00	5304	1588 gr.	635 mm	?		2	X
15	8/5/75	11.00	1258	2767 gr.	711 mm	M		2	
16	8/5/75	11.00	5832	2087 gr.	660 mm	M		2	
17	8/5/75	11.00	5776	1270 gr.	564 mm	M		2	
18	8/5/75	11.00	1156	1633 gr.	635 mm	M		2	
19	8/5/75	11.00	1262	1179 gr.	551 mm	?		2	
20	8/5/75	11.30	5285	544 gr.	432 mm	M		2	
21	8/5/75	11.30	5883 <sup>+</sup>	1547 gr.	622 mm	M		2	
22	8/5/75	11.30	1175	4173 gr.	864 mm	M		2	
23	8/5/75	11.30	1187	1950 gr.	660 mm	M		2	
24	8/5/75	11.30	5884 <sup>+</sup>	953 gr.	533 mm	M		2	
25	8/5/75	11.30	5774	1043 gr.	551 mm	M		2	
26	8/5/75	11.30	5836	953 gr.	546 mm	?		2	
27	8/5/75	11.30	5805	590 gr.	508 mm	M		2	
28	8/5/75	11.30	5858	1588 gr.	584 mm	M		1	

NO. CAPT.	DATE	HEURE	NO. ETIQ.	POIDS	LONG.	SEXE	ST. MAT.	NO. TRAPPE	B.S.
29	8/5/75	11.30	1165	4218 gr.	818 mm	M		1	
30	8/5/75	11.30	1205	1950 gr.	660 mm	M		1	
31	8/5/75	11.30	1185	1678 gr.	356 mm	M		1	
32	8/5/75	11.30	5818	816 gr.	508 mm	M		1	
33	8/5/75	11.30	5786	1950 gr.	673 mm	?		1	
34	8/5/75	11.30	5817	1814 gr.	648 mm	M		1	
35	8/5/75	11.30	5674	1270 gr.	584 mm	M		1	
36	8/5/75	11.30	5764	1451 gr.	635 mm	M		1	X
37	8/5/75	11.30	5861	1043 gr.	572 mm	F		1	
38	8/5/75	11.30	1173	1860 gr.	660 mm	M		1	
39	8/5/75	11.30	5067	1633 gr.	660 mm	M		1	
40	8/5/75	11.30	5904 <sup>+</sup>	635 gr.	483 mm	M		1	
41	8/5/75	11.30	5837	998 gr.	559 mm	?		2	X
42	8/5/75	11.30	5881	3719 gr.	813 mm	M		2	
43	8/5/75	11.30	5766	3810 gr.	818 mm	?		2	
44	8/5/75	11.30	1271	998 gr.	546 mm	?		2	X

NO. CAPT.	DATE	HEURE	NO. ETIQ.	POIDS	LONG.	SEXE	ST. MAT.	NO. TRAPPE	B.S.
45	8/5/75	11.30	5885 <sup>+</sup>	907 gr.	495 mm	M		2	
46	8/5/75	11.30	5319	771 gr.	483 mm	?		2	
47	8/5/75	11.30	5008	3674 gr.	800 mm	F	5	1	
48	8/5/75	11.30	5747	1996 gr.	660 mm	M		1	
49	8/5/75	11.30	5780	635 gr.	457 mm	M		1	
50	8/5/75	11.30	5848	1225 gr.	584 mm	M		1	
51	8/5/75	11.30	1254	862 gr.	572 mm	M		1	
52	8/5/75	11.30	5886 <sup>+</sup>	590 gr.	483 mm	?		1	
53	9/5/75	13.20	5819	1089 gr.	559 mm	M		2	
54	9/5/75	15.00	5887 <sup>+</sup>	2087 gr.	711 mm	?		2	
55	9/5/75	15.00	1149	2268 gr.	711 mm	M		2	
56	9/5/75	15.00	5749	1225 gr.	559 mm	?		2	
57	9/5/75	15.00	1267	635 gr.	521 mm	M		1	

NO. CAPT.	DATE	HEURE	NO. ETIQ.	POIDS	LONG.	SEXE	ST. MAT.	NO. TRAPPE	B.S.
58	9/5/75	15.00	5734	1225 gr.	597 mm	?		1	
59	10/5/75	10.30	5857	998 gr.	559 mm	F		2	
60	10/5/75	10.35	5661	1270 gr.	589 mm	M		2	
61	10/5/75	10.37	5732	907 gr.	533 mm	M		2	
62	10/5/75	10.40	5888 <sup>+</sup>	680 gr.	508 mm	?		2	X
63	10/5/75	10.45	5801	680 gr.	483 mm	?		1	
64	10/5/75	10.49	5684	1089 gr.	584 mm	M		1	
65	10/5/75	10.50	5889 <sup>+</sup>	1315 gr.	584 mm	?		?	X
66	10/5/75	10.52	5834	771 gr.	495 mm	?		?	X
67	12/5/75	11.15	5792	635 gr.	483 mm	M		2	X
68	12/5/75	11.15	5666	680 gr.	508 mm	F		2	X
69	12/5/75	11.15	5788	1678 gr.	622 mm	M		2	
70	12/5/75	11.20	1234	1134 gr.	572 mm	?		2	
71	12/5/75	11.20	5303	1996 gr.	660 mm	M		2	X

NO. CAPT.	DATE	HEURE	NO. ETIQ.	POIDS	LONG.	SEXE	ST. MAT.	NO. TRAPPE	B.S.
72	12/5/75	11.20	5687	499 gr.	305 mm	?		2	
73	12/5/75	11.20	1265	907 gr.	533 mm	?		2	X
74	12/5/75	11.20	5890 <sup>+</sup>	862 gr.	508 mm	M		2	X
75	12/5/75	11.20	1785	1769 gr.	691 mm	?		2	
76	12/5/75	11.25	5806	544 gr.	305 mm	?		2	X
77	12/5/75	11.25	1256	499 gr.	432 mm	?		2	X
78	12/5/75	11.25	5842	635 gr.	305 mm	?		2	X
79	12/5/75	11.30	5820	454 gr.	457 mm	?		2	X
80	12/5/75	11.30	5677	1225 gr.	584 mm	?		2	X
81	13/5/75	11.45	5843	1497 gr.	635 mm	?		Filet no. 1	
82	13/5/75	11.45	5891 <sup>+</sup>	1089 gr.	572 mm	M		Filet no. 1	X
83	13/5/75	12.20	5892 <sup>+</sup>	1769 gr.	635 mm	?		Filet no. 1	
84	13/5/75	12.25	5894 <sup>+</sup>	953 gr.	533 mm	?		Filet no. 1	
85	13/5/75	12.25	1247	862 gr.	508 mm	?		Filet no. 1	
86	13/5/75	13.15	5895 <sup>+</sup>	816 gr.	508 mm	M		Filet no. 1	
87	13/5/75	13.20	5736	1089 gr.	584 mm	M		Filet no. 1	

NO. CAPT.	DATE	HEURE	NO. ETIQ.	POIDS	LONG.	SEXE	ST. MAT.	NO. TRAPPE	B.S.
88	13/5/75	13.25	5740	1043 gr.	526 mm	M		Filet no. 1	
89	13/5/75	14.10	5679	816 gr.	495 mm	?		Filet no. 1	
90	13/5/75	15.10	1255	680 gr.	559 mm	?		Filet no. 2	
91	13/5/75	15.15	1270	726 gr.	475 mm	?		Filet no. 1	
92	15/5/75	11.00	5896 <sup>+</sup>	?	470 mm	?		2	X
93	15/5/75	11.00	5897 <sup>+</sup>	590 gr.	508 mm	?		2	X
94	15/5/75	11.00	5898 <sup>+</sup>	544 gr.	488 mm	?		2	X
95	15/5/75	11.00	5735	-	-	-		Filet no. 2	
96	15/5/75	11.00	5737	499 gr.	508 mm	F ?			
97	16/5/75	11.00	1268	499 gr.	475 mm	?			X
98	16/5/75	-	5760	-	470 mm	-			
99	16/5/75	-	5763	-	MORT	-			
100	16/5/75	-	5822	1043 gr.	622 mm	?			

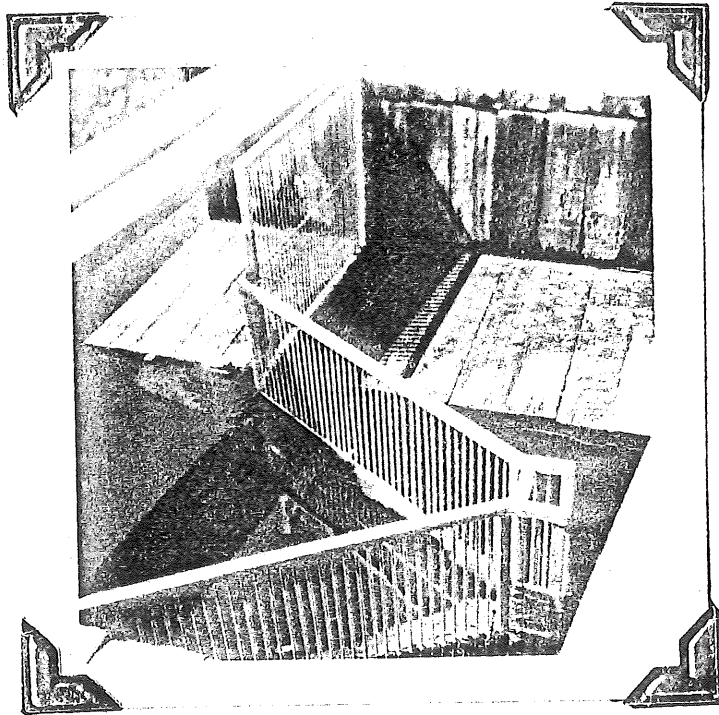


PHOTO NO. 1

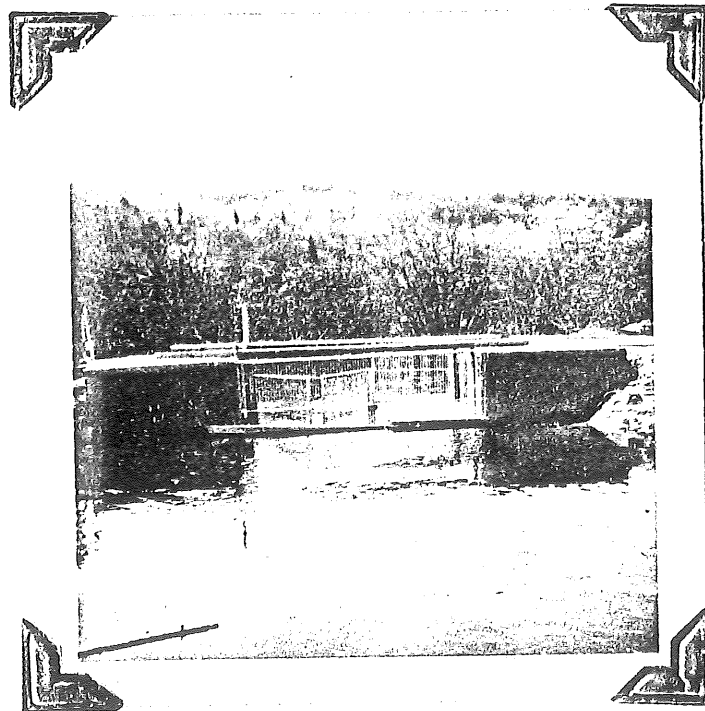


PHOTO NO. 2



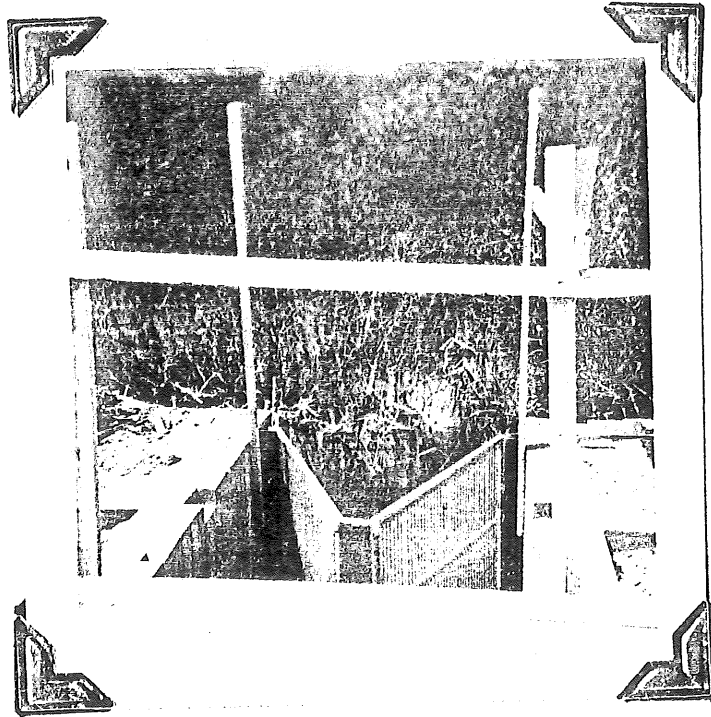


PHOTO NO. 3

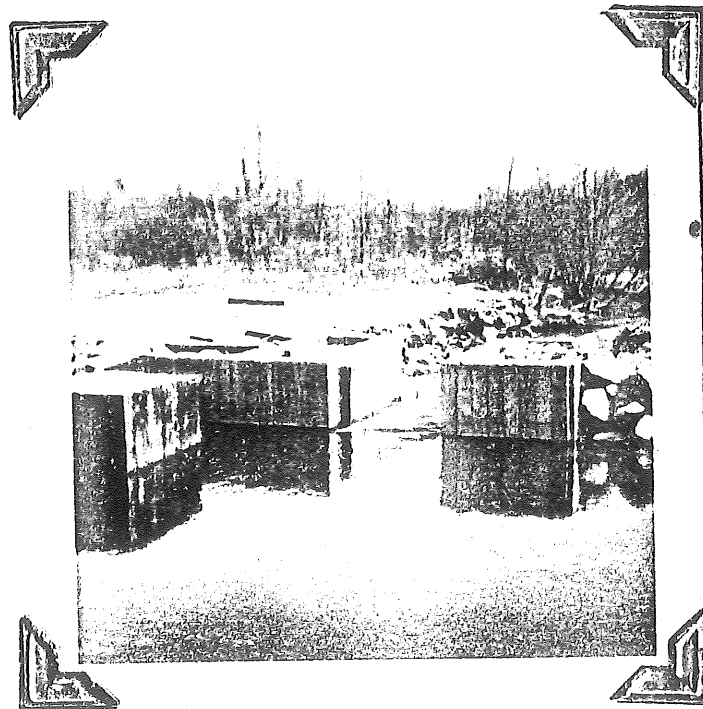


PHOTO NO. 4

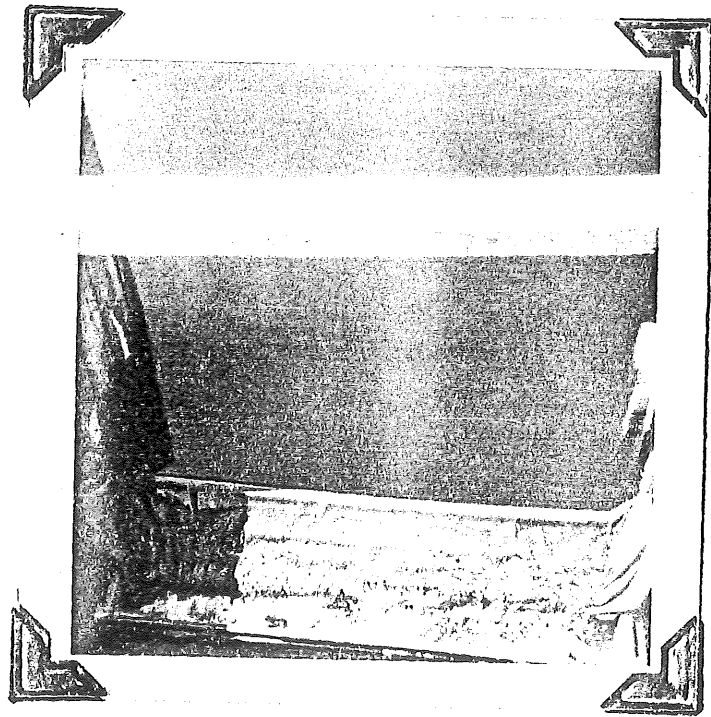


PHOTO NO. 5

APPENDICE

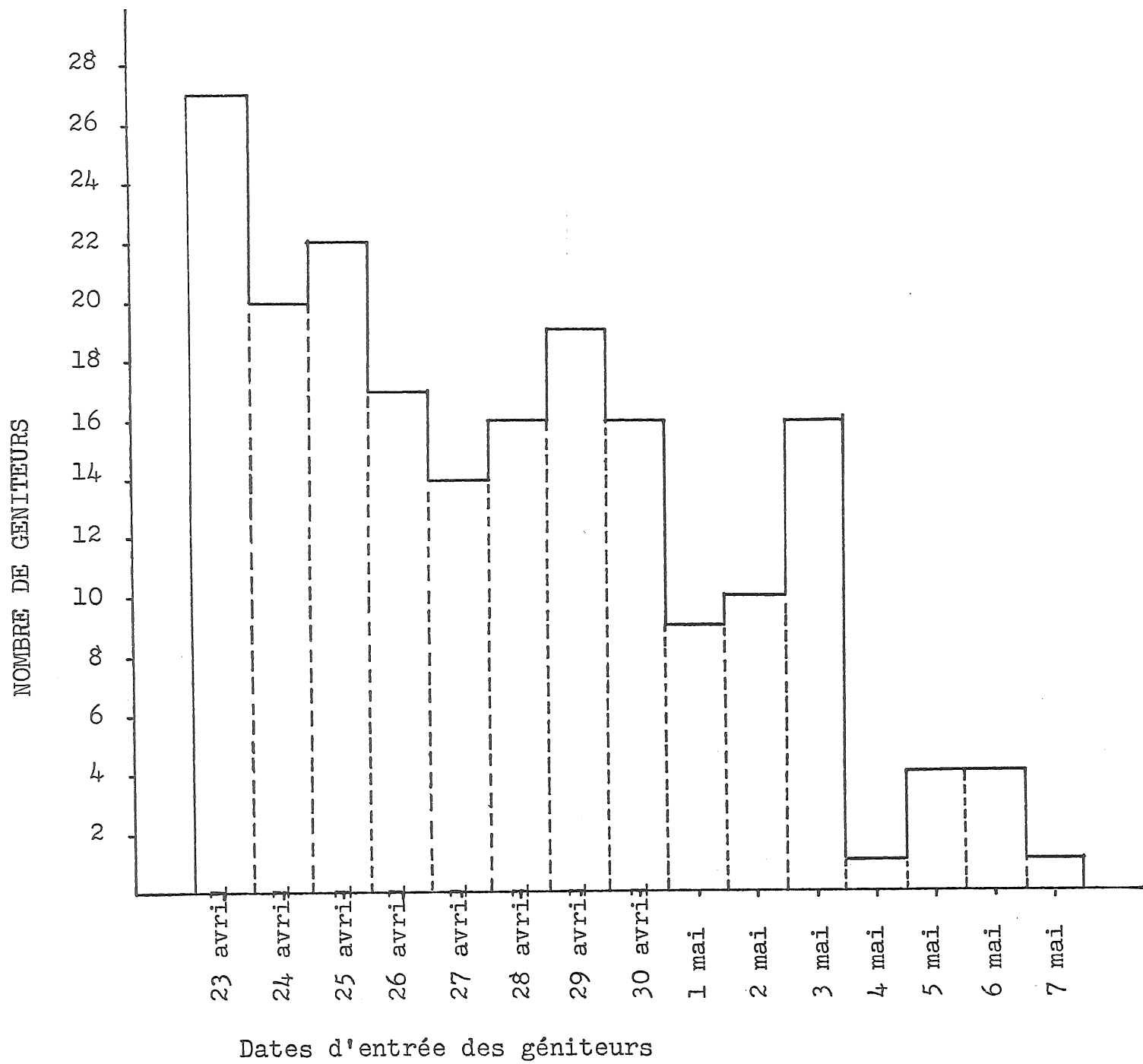
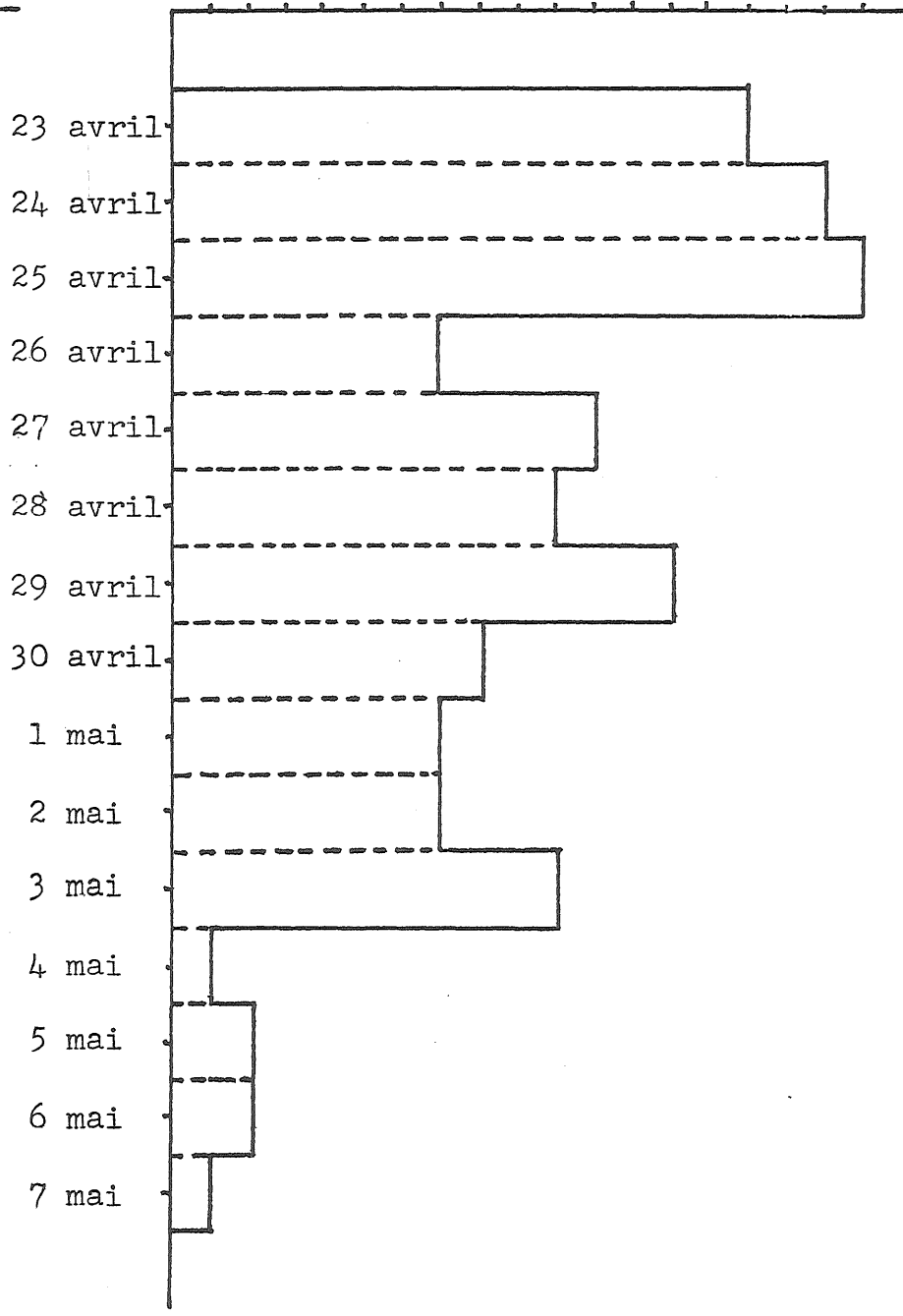


Fig. 1- Histogramme de fréquence du nombre de géniteurs entrant dans la frayère suivant la date.

FEMELLES

fréquence (n. indiv.)

1 2 3 4 5 6 7 8 9 10 11 12 13 14 15 16 17 18



MALES

fréquence (n. indiv.)

1 2 3 4 5 6 7 8 9 10 11 12

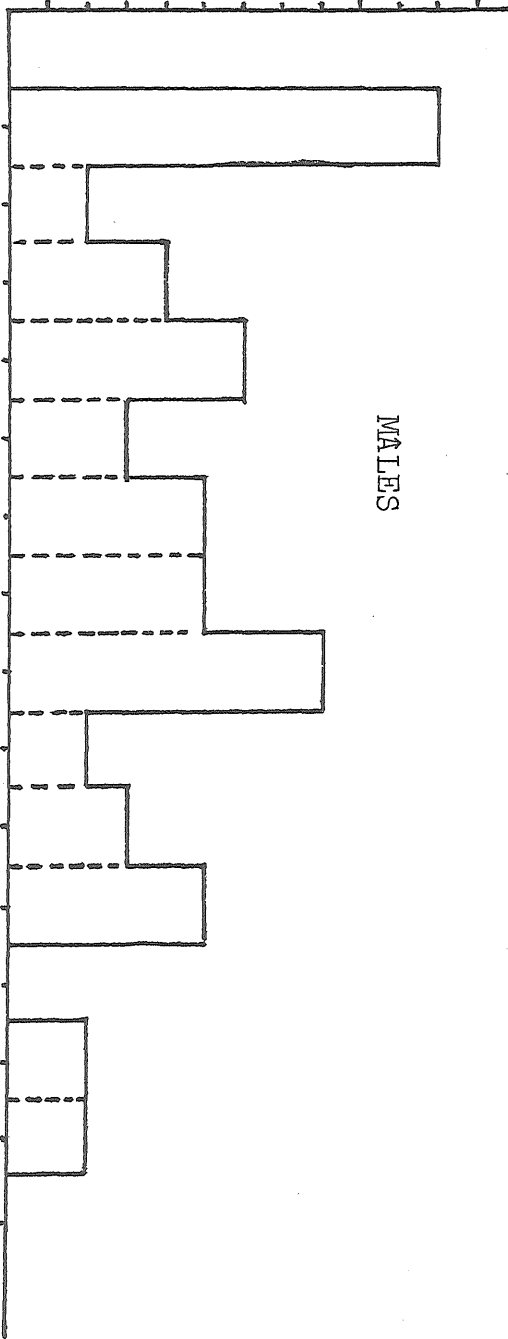
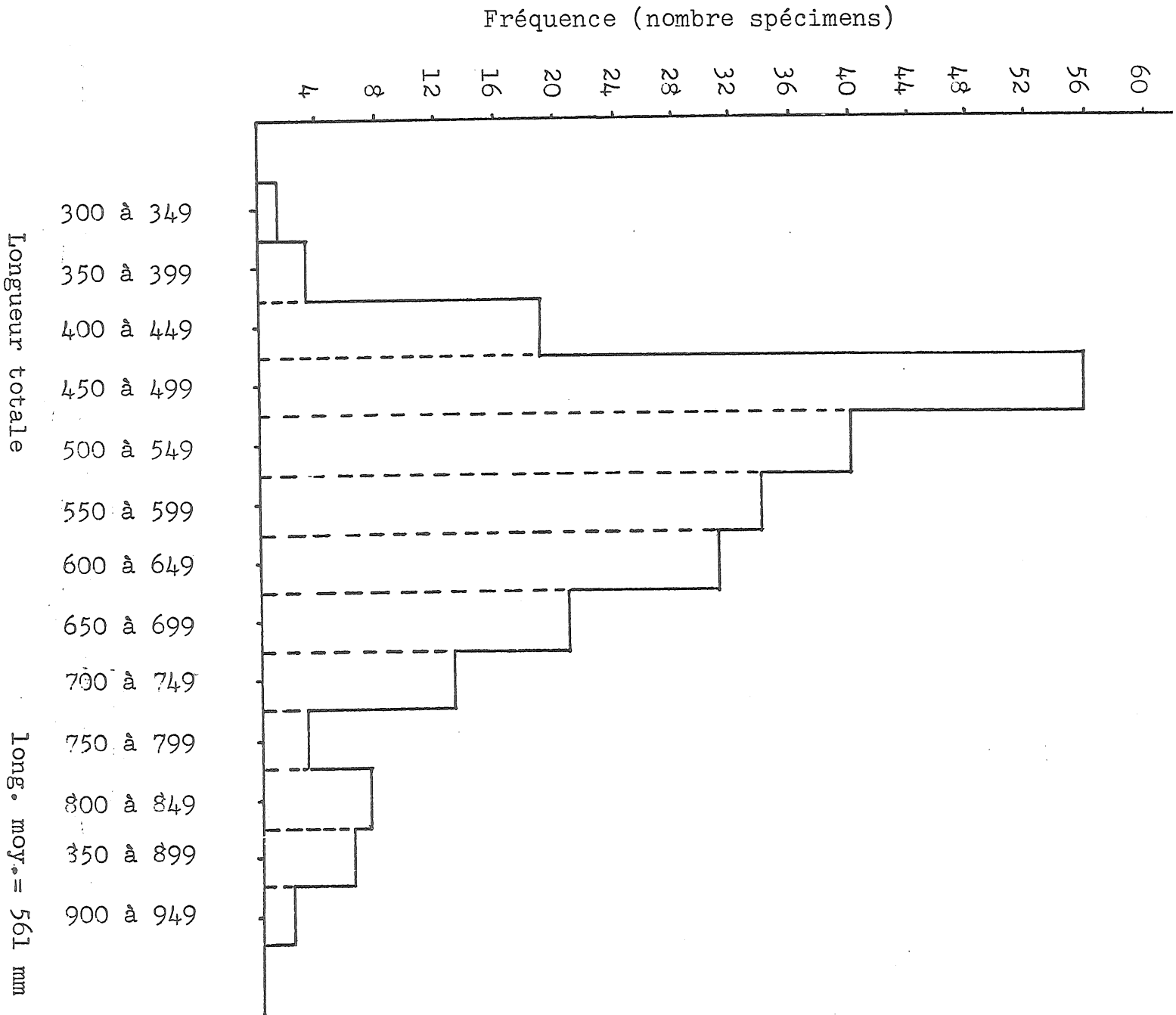


Fig. 2. Histogrammes de fréquence, suivant la date du nombre de mâles et de femelles entrant dans la frayère.

Fig. 3. Histogramme de fréquence des tailles des géniteurs qui ont fréquenté la frayère en 1975.



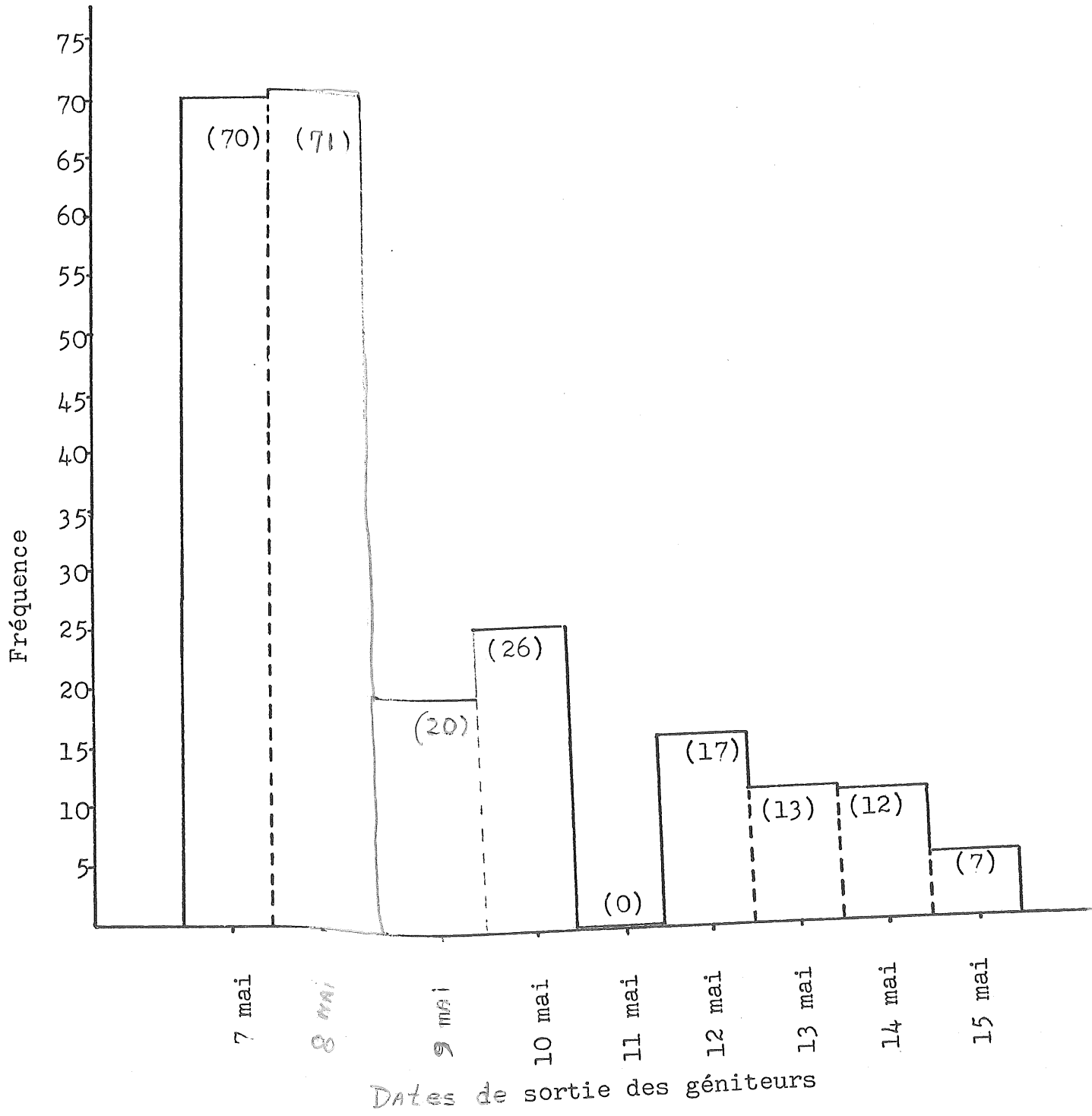


Fig. 4. Histogramme de fréquence du nombre de géniteurs sortant de la frayère suivant la date.

Fig. 5. Courbe de croissance des brochetons dans la frayère en 1975.

