

**PROCÉDÉS DE RÉCOLTE UTILISÉS AU QUÉBEC,
DANS LES FORÊTS DU DOMAINE DE L'ÉTAT**

RAPPORT ANNUEL 2002-2003

Direction de l'assistance technique

Ce document est publié et diffusé par le

Ministère des Ressources naturelles, de la Faune et des Parcs
Forêt Québec
Direction de l'assistance technique
Division des permis d'intervention
et de l'utilisation polyvalente
800, chemin Sainte-Foy, 9^e étage
Québec (Québec) G1S 4X4

Conception, recherche et préparation

Jean-Yves Claveau, tech.f.

Diffusion

Direction de l'assistance technique
Ministère des Ressources naturelles, de la Faune et des Parcs
Forêt Québec
880, chemin Sainte-Foy, 9^e étage
Québec (Québec) G1S 4X4

Gouvernement du Québec
Ministère des Ressources naturelles, 2004
Dépôt légal, Bibliothèque nationale du Québec, 2004

ISBN : 2-550-42325-9
ISSN : 1496-2217
ISSN en ligne : 1499-1195
Code de diffusion : 2004-3017

Table des matières

Introduction	1
1. Les volumes de bois récoltés au cours de l'exercice 2002-2003	2
2. L'importance relative des divers procédés de récolte	3
3. L'abattage	6
4. Le débardage.....	8
5. L'ébranchage	11
Conclusion	14
Annexe I - Liste des procédés de récolte	17
Annexe II - Volumes récoltés selon les divers procédés de récolte dans les régions administratives et dans l'ensemble de la province en 2002-2003	21
Annexe III - Volumes récoltés selon les procédés de récolte dans chacune des zones de tarification forestière en 2002-2003	38

Liste des tableaux

Tableau 1	Volumes récoltés selon les régions administratives en 2002-2003.....	2
Tableau 2	Importance relative des trois procédés de récolte selon les régions administratives en 2002-2003.....	3
Tableau 3	Évolution de l'importance relative des divers procédés de récolte de 1998-1999 à 2002-2003.....	5
Tableau 4	Types d'abattage pratiqués dans les diverses régions administratives et dans l'ensemble du Québec en 2002-2003.....	6
Tableau 5	Types d'abattage pratiqués de 1998-1999 à 2002-2003.....	7
Tableau 6	Importance relative des diverses méthodes de débardage selon les régions administratives en 2002-2003.....	8
Tableau 7	Évolution de l'importance relative des diverses méthodes de débardage, de 1998-1999 à 2002-2003.....	10
Tableau 8	Méthodes d'ébranchage utilisées selon les régions administratives en 2002-2003.....	11
Tableau 9	Méthodes d'ébranchage pratiquées de 1998-1999 à 2002-2003.....	13

Liste des figures

Figure 1	Volumes récoltés selon les procédés de récolte et les régions administratives en 2002-2003	4
Figure 2	Types d'abattage pratiqués dans les diverses régions administratives en 2002-2003	7
Figure 3	Importance relative des diverses méthodes de débardage selon les régions administratives en 2002-2003	9
Figure 4	Méthodes d'ébranchage utilisées selon les régions administratives en 2002-2003	12

Introduction

Les trois principaux procédés de récolte utilisés au Québec se distinguent surtout par le degré de transformation que l'on fait subir à l'arbre au moment de la coupe : récolte en arbre entier, en tronc entier ou en bois tronçonnés. Chacun des procédés présente des variantes selon les moyens utilisés pour la manutention des arbres.

Les données dont fait état le présent rapport annuel sont ventilées selon les régions administratives du Québec, à l'exception des régions de Montréal (06), de Laval (13) et de la Montérégie (16), qui ne sont couvertes ni par contrat d'aménagement forestier (CtAF), ni par contrat d'approvisionnement et d'aménagement forestier (CAAF) et ni par convention d'aménagement forestier (CvAF).

Dans le présent document, nous nous sommes appliqués à faire ressortir l'importance relative des diverses méthodes utilisées à chacune des étapes de manutention des arbres. De plus, en vue de permettre aux intéressés de suivre l'évolution de la situation, nous rappelons les chiffres des cinq derniers exercices financiers.

1. Volumes de bois récoltés au cours de l'exercice 2002-2003

Selon les renseignements que les directions régionales du ministère des Ressources naturelles, de la Faune et des Parcs ont validés, les bénéficiaires de CAAF, de CtAF et de CvAF ont récolté en 2002-2003, 31 705 554 m³ de bois. Pour ce faire, ils ont utilisé l'un ou l'autre des procédés de récolte énumérés dans l'annexe I du présent rapport.

Avant de mesurer l'importance relative de ces divers procédés, on doit d'abord établir quelle est la part dans le volume total récolté de chacune des régions administratives considérées. Le tableau suivant indique les volumes de bois récoltés dans chacune d'elles.

TABLEAU 1
VOLUMES RÉCOLTÉS SELON LES RÉGIONS ADMINISTRATIVES
EN 2002-2003

Régions administratives	Volumes (m ³)	Pourcentages (%)
01 - Bas-Saint-Laurent	1 029 174	3,25
02 - Saguenay – Lac-Saint-Jean	7 672 313	24,20
03 - Capitale-Nationale	831 823	2,62
04 - Mauricie	3 343 842	10,55
05 - Estrie	11 621	0,04
07 - Outaouais	1 800 654	5,68
08 - Abitibi –Témiscamingue	4 150 769	13,09
09 - Côte-Nord	3 978 923	12,55
10 - Nord-du-Québec	5 031 360	15,87
11 - Gaspésie – Îles-de-la-Madeleine	1 326 611	4,18
12 - Chaudière-Appalaches	205 946	0,65
14 - Lanaudière	1 062 821	3,35
15 - Laurentides	1 256 804	3,96
17 - Centre-du-Québec	2 893	0,01
Ensemble du Québec	31 705 554	100,00

2. Importance relative des divers procédés de récolte

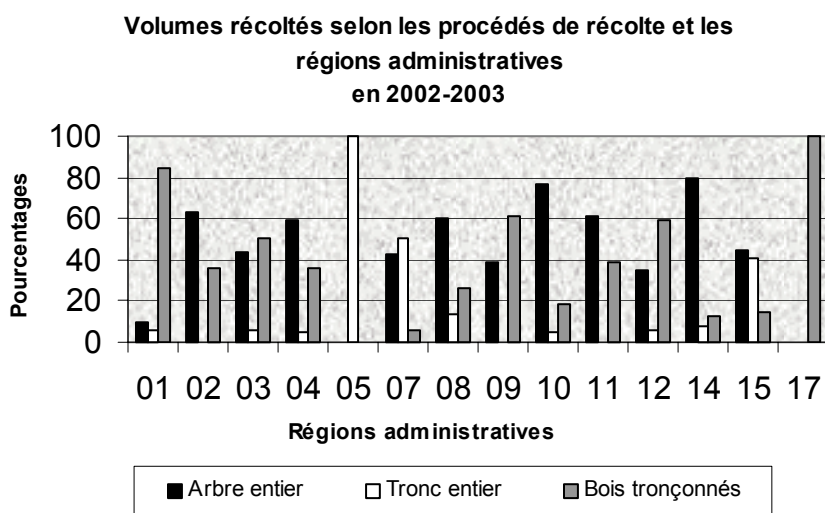
Comme nous le mentionnions dans l'introduction, les arbres sont récoltés, dans les forêts québécoises, en arbre entier, en tronc entier et en bois tronçonnés. Dans le premier cas, l'arbre est apporté avec ses branches jusqu'à la bordure du chemin forestier. Dans le deuxième, il est ébranché et écimé sur l'aire de coupe avant d'être apporté au chemin. Dans le troisième cas, il est ébranché et tronçonné sur le lieu d'abattage.

TABLEAU 2
IMPORTANCE RELATIVE DES TROIS PROCÉDÉS DE RÉCOLTE
SELON LES RÉGIONS ADMINISTRATIVES (%)
EN 2002-2003

Régions administratives	Arbre entier	Tronc entier	Bois tronçonnés
01	9,48	6,04	84,48
02	63,53	0,14	36,33
03	44,01	5,60	50,39
04	59,28	4,58	36,14
05	0,00	100,00	0,00
07	43,13	50,65	6,22
08	60,05	13,49	26,46
09	38,63	0,00	61,37
10	77,10	4,88	18,02
11	61,13	0,29	38,58
12	34,58	6,04	59,38
14	79,72	7,47	12,81
15	44,69	41,18	14,13
17	0,00	0,00	100,00
Ensemble du Québec	57,71	8,25	34,04

Dans sept des quatorze régions administratives considérées et, particulièrement, dans les régions du Nord-du-Québec (10), et du Saguenay – Lac-Saint-Jean (02), la récolte en arbre entier demeure le procédé que les exploitants forestiers utilisent le plus. La région de Lanaudière (14) présente le plus fort pourcentage d'utilisation de ce procédé mais, compte tenu des volumes de bois qui y sont récoltés, cette donnée a peu d'incidence sur le résultat provincial.

FIGURE 1



Le procédé de récolte par tronc entier est particulièrement populaire dans les forêts feuillues de l'Outaouais (07), des Laurentides (15) et du Témiscamingue (unité de gestion 81).

Depuis douze ans, l'importance relative de la récolte en bois tronçonnés est en progression constante. C'est le procédé le plus courant dans cinq des quatorze régions administratives considérées. En ce qui a trait au volume de bois récolté, le Saguenay – Lac-Saint-Jean (02) et la Côte-Nord (09) viennent en tête de liste. Pour ce qui est de l'importance relative, la Côte-Nord (09) demeure au deuxième rang; c'est le Bas-Saint-Laurent (01) qui l'emporte. La récolte en bois tronçonnés a connu une progression vertigineuse dans ces deux régions. En sept ans, elle est passée de 46,64 % à 84,48 % pour la région 01, et de 10,01% à 61,37 % pour la région 09.

TABLEAU 3**ÉVOLUTION DE L'IMPORTANCE RELATIVE
DES DIVERS PROCÉDÉS DE RÉCOLTE (%)
DE 1998-1999 À 2002-2003**

Procédés	1998-1999	1999-2000	2000-2001	2001-2002	2002-2003
Arbre entier	69,54	66,38	63,81	58,30	57,71
Tronc entier	10,57	9,02	10,10	10,06	8,25
Bois tronçonnés	19,89	24,63	26,09	31,64	34,04

Par rapport à l'exercice financier précédent, l'importance relative du procédé de récolte en arbre entier a régressé de 0,59 %. Celle du procédé en tronc entier a fléchi de 1,81%. Cette baisse est peu significative car l'importance relative de ce procédé fluctue constamment d'une année à l'autre. Finalement, comme nous l'avons mentionné précédemment, la popularité de la récolte en bois tronçonnés ne cesse d'augmenter depuis douze ans. Son importance relative est passée de 3,5 % à 34,04 %, soit une hausse de 30,54 %.

3. L'abattage

On peut abattre les arbres manuellement à l'aide d'une scie à chaîne. On peut aussi le faire mécaniquement en ayant recours à un engin autoporteur muni d'une tête d'abattage.

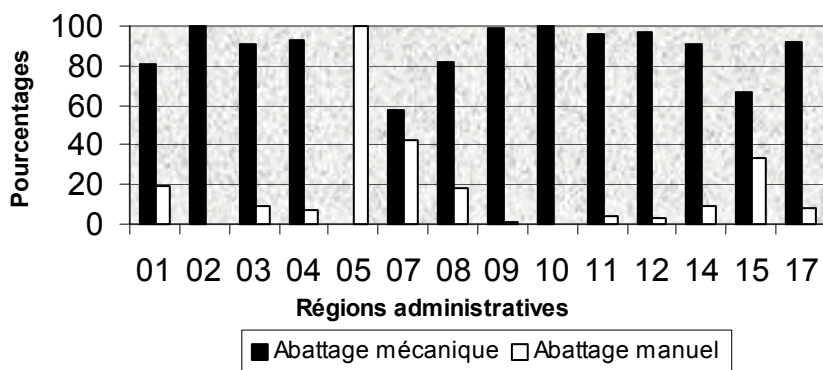
Dans treize des quatorze régions administratives considérées, l'abattage mécanique est le plus courant. Dans les trois régions les plus importantes de la province, en ce qui a trait au volume de bois récolté, la mécanisation de l'abattage frôle les 100 %. L'importance relative de l'abattage manuel est plus significative dans les forêts feuillues de l'Outaouais (07), des Laurentides (15) ainsi que dans le Témiscamingue (unité de gestion 81).

TABLEAU 4
TYPES D'ABATTAGE PRATIQUÉS DANS LES DIVERSES RÉGIONS
ADMINISTRATIVES ET DANS L'ENSEMBLE DU QUÉBEC (%)
EN 2002-2003

Régions administratives	Abattage mécanique	Abattage manuel
01	80,42	19,58
02	99,58	0,42
03	91,01	8,99
04	92,83	7,17
05	0,00	100,00
07	58,00	42,00
08	82,19	17,81
09	99,23	0,77
10	99,59	0,41
11	95,58	4,42
12	97,39	2,61
14	91,13	8,87
15	66,52	33,48
17	92,01	7,99
Ensemble du Québec	91,53	8,47

FIGURE 2

Types d'abattage pratiqués dans les diverses régions administratives en 2002-2003



Depuis que nous compilons les données sur les procédés de récolte, la mécanisation de l'abattage a constamment progressé et son importance relative se situe présentement à 91,53 %. Si on examine la situation par procédé de récolte, on constate que 96 % des volumes de bois récoltés en arbre entier et 98 % des volumes de bois récoltés en bois tronçonnés l'ont été mécaniquement, comparativement à 34 % en ce qui concerne le procédé en tronc entier.

TABLEAU 5

**TYPES D'ABATTAGE PRATIQUÉS (%)
DE 1998-1999 À 2002-2003**

Types d'abattage	1998-1999	1999-2000	2000-2001	2001-2002	2002-2003
Mécanique	86,11	87,46	87,93	87,94	91,53
Manuel	13,89	12,54	13,07	12,06	8,47

4. Le débardage

Le débardage est l'activité qui consiste à transporter les arbres abattus, les troncs ou les billes de bois depuis l'aire de coupe jusqu'à une route carrossable, et ce, peu importe le moyen utilisé.

Le débardage peut s'effectuer des trois façons suivantes :

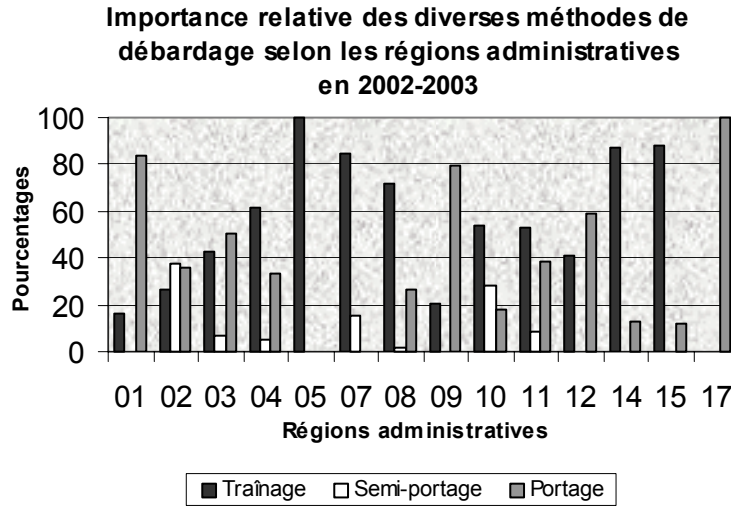
- par traînage, c'est-à-dire en traînant les arbres sur le sol, à l'aide de débusqueuses à câble ou à grappin;
- par semi-portage, en soutenant le gros bout du tronc ou de la bille à l'aide d'une pince inversée, montée sur le bâti arrière d'un tracteur ou d'un câble relié à un véhicule suspendu et porté par des câbles aériens (téléphéragé);
- par portage, c'est-à-dire en déposant les arbres, les troncs ou les billes de bois sur un véhicule.

TABLEAU 6

**IMPORTANCE RELATIVE DES DIVERSES MÉTHODES
DE DÉBARDAGE SELON LES RÉGIONS ADMINISTRATIVES (%)
EN 2002-2003**

Régions administratives	Traînage	Semi-portage	Portage
01	15,96	0,00	84,04
02	26,87	37,20	35,93
03	42,82	7,07	50,11
04	61,43	5,03	33,54
05	100,00	0,00	0,00
07	84,37	15,50	0,13
08	71,81	1,96	26,23
09	20,82	0,00	79,18
10	53,85	28,13	18,02
11	53,17	8,21	38,62
12	40,62	0,00	59,38
14	87,24	0,00	12,76
15	88,19	0,60	11,81
17	0,00	0,00	100,00
Ensemble du Québec	48,92	15,66	35,42

FIGURE 3



Autrefois la méthode la plus utilisée dans l'ensemble de la province, le débardage par traînage cède maintenant le pas au débardage par portage dans les régions du Bas-Saint-Laurent (01), de la Capitale-Nationale (03), de la Côte-Nord (09), de la Chaudière-Appalaches (12) et du Centre-du-Québec (17) ainsi qu'au débardage par semi-portage dans la région du Saguenay-Lac-Saint-Jean (02). Dans le reste du Québec, c'est encore la méthode la plus utilisée, quoique en 2003-2003, elle ait régressé dans trois des régions concernés en cause. Dans les régions administratives de l'Outaouais (07), de Lanaudière (14) et des Laurentides (15), son importance relative demeure très élevée. C'est la méthode privilégiée dans les forêts feuillues où l'on pratique surtout la récolte partielle du peuplement forestier, soit environ le tiers des tiges.

Pour ce qui est de l'importance relative, le Bas-Saint-Laurent (01) et la Côte-Nord (09) viennent en tête de liste dans l'utilisation d'engins porteurs pour débarder les bois. En ce qui a trait aux volumes, le Saguenay-Lac-Saint-Jean (02) prend le deuxième rang; c'est la Côte-Nord (09) qui l'emporte.

Finalement, on a fait appel à des engins semi-porteurs dans sept des quatorze régions considérées. En ce qui concerne le pourcentage et les volumes, ce sont les régions du Saguenay-Lac-Saint-Jean (02) et du Nord-du-Québec (10) qui dominent.

TABLEAU 7

**ÉVOLUTION DE L'IMPORTANCE RELATIVE
DES DIVERSES MÉTHODES DE DÉBARDAGE (%)
DE 1998-1999 À 2002-2003**

Méthodes de débardage	1998-1999	1999-2000	2000-2001	2001-2002	2002-2003
Traînage	66,96	65,42	56,71	52,60	48,92
Semi-portage	13,40	10,99	15,86	15,18	15,66
Portage	19,64	23,59	27,43	32,22	35,42

Au début des années 1990, plus de 90 % des bois récoltés au Québec étaient débardés au moyen de débusqueuses à câble ou à grappin. Depuis, l'importance relative de cette méthode de débardage a régressé de façon constante et elle se situe maintenant à 48,92 %. Par rapport à l'exercice financier 2001-2002, elle a subi une baisse de 3,68 %.

Par rapport à l'exercice précédent, l'utilisation des engins semi-porteurs a augmenté de 0,48 %. On a recours à ce type de machinerie surtout quand on pratique la récolte en arbre entier avec des abatteuses-groupeuses.

Finalement, le débardage des bois avec des véhicules porteurs a poursuivi la progression amorcée en 1993-1994, et son importance se chiffre maintenant à 35,42 % pour l'ensemble du Québec. Ces véhicules porteurs sont mis à contribution surtout au moment de la récolte en bois tronçonnés.

5. L'ébranchage

L'ébranchage est l'activité qui consiste à dépouiller un arbre de ses branches, généralement après l'avoir abattu. On le fait manuellement ou mécaniquement, soit sur l'aire de coupe, soit sur l'aire d'empilement.

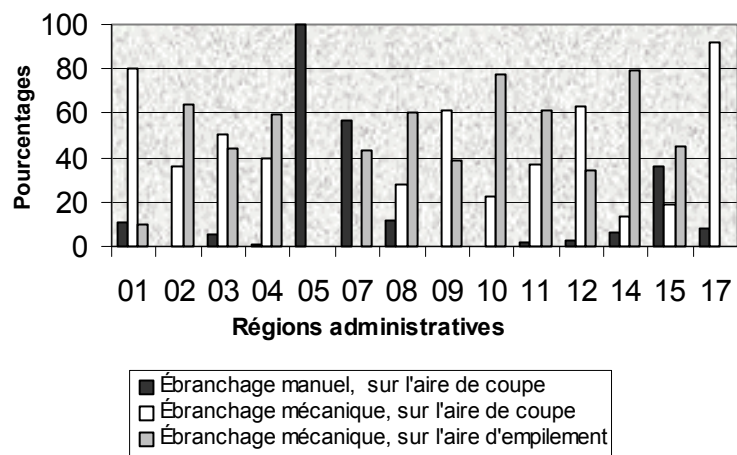
Sur les aires de coupe, l'ébranchage manuel est effectué au moyen de scies à chaîne et l'ébranchage mécanique, à l'aide de machineries multifonctionnelles ou de simples ébrancheuses. Sur les aires d'empilement, on a habituellement recours à de simples ébrancheuses.

TABLEAU 8
MÉTHODES D'ÉBRANCHAGE UTILISÉES
SELON LES RÉGIONS ADMINISTRATIVES (%)
EN 2002-2003

Régions administratives	Ébranchage manuel, sur l'aire de coupe	Ébranchage mécanique, sur l'aire de coupe	Ébranchage mécanique, sur l'aire d'empilement
01	10,37	80,15	9,48
02	0,03	36,44	63,53
03	5,26	50,73	44,01
04	1,06	39,66	59,28
05	100,00	0,00	0,00
07	56,46	0,41	43,13
08	11,59	28,36	60,05
09	0,01	61,36	38,63
10	0,40	22,50	77,10
11	1,60	37,27	61,13
12	2,61	62,81	34,58
14	6,37	13,91	79,72
15	35,98	19,33	44,69
17	7,99	92,01	0,00
Ensemble du Québec	7,43	34,86	57,71

FIGURE 4

**Méthodes d'ébranchage utilisées selon
les régions administratives
en 2002-2003**



L'ébranchage mécanique se pratique sur l'aire d'empilement dans la plupart des régions administratives considérées et, de façon plus importante dans celles où ce sont des bois résineux qui sont récoltés principalement.

L'ébranchage mécanique sur l'aire de coupe est aussi appliqué dans la plupart des régions administratives considérées et, comme l'ébranchage mécanique sur l'aire d'empilement, il est particulièrement populaire dans les régions où les forêts résineuses dominent. En majorité, les volumes de bois ainsi ébranchés sont récoltés selon le procédé en bois tronçonnés, à l'aide d'abatteuses à tête multifonctionnelle. Quant on opte pour la récolte en tronc entier, on a habituellement recours à une abatteuse-groupeuse et à une simple ébrancheuse.

Comme les ébrancheuses sont généralement plus efficaces avec les essences résineuses, l'importance relative de l'ébranchage manuel sur l'aire de coupe est plus grande dans les régions où le couvert forestier est constitué de peuplements feuillus ou mélangés à dominance feuillue, telles que l'Outaouais (07), les Laurentides (15) et le sud de l'Abitibi-Témiscamingue (08).

TABLEAU 9
MÉTHODES D'ÉBRANCHAGE PRATIQUÉES (%)
DE 1998-1999 À 2002-2003

Méthodes d'ébranchage	1998-1999	1999-2000	2000-2001	2001-2002	2002-2003
Manuel sur l'aire de coupe	9,39	8,32	9,25	8,62	7,43
Mécanique sur l'aire de coupe	21,07	25,33	26,94	33,08	34,86
Mécanique sur l'aire d'empilement	69,54	66,38	63,81	58,30	57,71

Le tableau 9 démontre que l'ébranchage mécanique sur l'aire de coupe continue son ascension. Il semble que, cette fois-ci, ce fut surtout au détriment de l'ébranchage manuel sur l'aire de coupe.

Conclusion

Les données de l'exercice 2002-2003 confirment la tendance amorcée depuis une douzaine d'années. Le procédé de récolte en arbre entier demeure le plus répandu. Cependant, depuis la venue de la machinerie multifonctionnelle, il perd de son importance relative au profit du procédé en bois tronçonnés.

On constate aussi que la machinerie multifonctionnelle exerce une influence directe en ce qui a trait à l'ébranchage et au débardage des bois. De la même manière qu'elle a des répercussions positives sur la protection de la régénération et des sols, elle diminue, de façon importante, les superficies couvertes par les aires d'ébranchage et de tronçonnage le long des chemins de camionnage.

En matière d'abattage, le virage vers la mécanisation s'est effectué au milieu des années 1970. Nous sommes d'avis que la mécanisation va rester, car elle est plus sécuritaire et elle permet une plus grande productivité.

ANNEXE I

LISTE DES PROCÉDÉS DE RÉCOLTE

CODE RÉCOLTE EN ARBRE ENTIER
(Arbre débardé avec ses branches)

- 02 Abattage mécanisé, débardage par engin porteur
- 18 Abattage mécanisé, débardage par engin semi-porteur
- 03 Abattage mécanisé, débusqueuse à câble ou à grappin
- 04 Abattage manuel, débardage par engin porteur
- 19 Abattage manuel, débardage par engin semi-porteur
- 05 Abattage manuel, débusqueuse à câble ou à grappin
- 06 Abattage manuel, débardage par téléphérage

RÉCOLTE EN TRONC ENTIER
(Arbre ébranché et écimé sur le parterre de coupe)

- 07 Abattage et ébranchage mécanisés, débardage par engin porteur
- 20 Abattage et ébranchage mécanisés, débardage par engin semi-porteur
- 08 Abattage et ébranchage mécanisés, débusqueuse à câble ou à grappin
- 09 Abattage mécanisé, ébranchage manuel, débardage par engin porteur
- 21 Abattage mécanisé, ébranchage manuel, débardage par engin semi-porteur
- 10 Abattage mécanisé, ébranchage manuel, débusqueuse à câble ou à grappin
- 11 Abattage et ébranchage manuels, débardage par engin porteur
- 22 Abattage et ébranchage manuels, débardage par engin semi-porteur
- 12 Abattage et ébranchage manuels, débusqueuse à câble ou à grappin

RÉCOLTE EN BOIS TRONÇONNÉS
(Arbre ébranché et tronçonné sur le parterre de coupe)

- 14 Abattage, ébranchage et tronçonnage mécanisés, débardage par engin porteur
- 15 Abattage, ébranchage et tronçonnage mécanisés, débusqueuse à câble ou à grappin
- 16 Abattage, ébranchage et tronçonnage manuels, débardage par engin porteur
- 17 Abattage, ébranchage et tronçonnage manuels, débusqueuse à câble ou à grappin

ANNEXE II

**VOLUMES RÉCOLTÉS SELON LES DIVERS PROCÉDÉS DE RÉCOLTE
DANS LES RÉGIONS ADMINISTRATIVES ET DANS
L'ENSEMBLE DE LA PROVINCE
EN 2002-2003**

RÉGION 01

Exercice : 2002-2003

Volume total récolté : 1 029 174 m³

RÉCOLTE EN ARBRE ENTIER (m³)

Unités de gestion	ABATTAGE MÉCANISÉ			ABATTAGE MANUEL			
	Porteur	Semi-porteur	Débusqueuse	Porteur	Semi-porteur	Débusqueuse	Téléphérage
11			2 755			26 807	
12						68 022	
TOTAL			2 755			94 829	
%			0,268			9,214	

RÉCOLTE EN TRONC ENTIER (m³)

Unités de gestion	ABATTAGE ET ÉBRANCHAGE MÉCANISÉS			ABATTAGE MÉCANISÉ, ÉBRANCHAGE MANUEL			ABATTAGE ET ÉBRANCHAGE MANUELS		
	Porteur	Semi-porteur	Débusqueuse	Porteur	Semi-porteur	Débusqueuse	Porteur	Semi-porteur	Débusqueuse
11									50 470
12									11 735
TOTAL									62 205
%									6,044

RÉCOLTE EN BOIS TRONÇONNÉS (m³)

Unités de gestion	ABATTAGE, ÉBRANCHAGE ET TRONÇONNAGE MÉCANISÉS		ABATTAGE, ÉBRANCHAGE ET TRONÇONNAGE MANUELS	
	Porteur	Débusqueuse	Porteur	Débusqueuse
11	252 533		507	4 493
12	572 378		39 474	
TOTAL	824 911		39 981	4 493
%	80,153		3,885	0,437

RÉGION 02

Exercice : 2002-2003

Volume total récolté : 7 672 313 m³

RÉCOLTE EN ARBRE ENTIER (m³)

Unités de gestion	ABATTAGE MÉCANISÉ			ABATTAGE MANUEL			
	Porteur	Semi-porteur	Débusqueuse	Porteur	Semi-porteur	Débusqueuse	Téléphérage
21		134 614	74 996	1 179		5 663	
22		276 739	178 350				
24		982 505	397 123			3 761	
25		681 264	416 224	18 204		1 000	
26		778 809					
27	3 294		920 641				
TOTAL	3 294	2 853 931	1 987 334	19 383		10 424	
%	0,043	37,198	25,903	0,253		0,136	

RÉCOLTE EN TRONC ENTIER (m³)

Unités de gestion	ABATTAGE ET ÉBRANCHAGE MÉCANISÉS			ABATTAGE MÉCANISÉ, ÉBRANCHAGE MANUEL			ABATTAGE ET ÉBRANCHAGE MANUELS		
	Porteur	Semi-porteur	Débusqueuse	Porteur	Semi-porteur	Débusqueuse	Porteur	Semi-porteur	Débusqueuse
21	387		8 172						
22									
24									1 454
25			84						
26									
27			104						614
TOTAL	387		8 360						2 068
%	0,005		0,109						0,027

RÉCOLTE EN BOIS TRONÇONNÉS (m³)

Unités de gestion	ABATTAGE, ÉBRANCHAGE ET TRONÇONNAGE MÉCANISÉS		ABATTAGE, ÉBRANCHAGE ET TRONÇONNAGE MANUELS	
	Porteur	Débusqueuse	Porteur	Débusqueuse
21	559 788	151		115
22	40 085	1 930		
24	341 891			
25	1 007 794	2 872		
26				
27	464 625	48 452		
97	319 429			
TOTAL	2 733 612	53 405		115
%	35,630	0,696		0,001

RÉGION 03

Exercice : 2002-2003

Volume total récolté : 831 823 m³

RÉCOLTE EN ARBRE ENTIER (m³)

Unités de gestion	ABATTAGE MÉCANISÉ			ABATTAGE MANUEL			
	Porteur	Semi-porteur	Débusqueuse	Porteur	Semi-porteur	Débusqueuse	Téléphéragé
21		460	72 434				
31		40 786	209 541			25 231	5 957
33		11 500					
41			140			52	
TOTAL		52 746	282 115			25 283	5 957
%		6,341	33,915			3,039	0,716

RÉCOLTE EN TRONC ENTIER (m³)

Unités de gestion	ABATTAGE ET ÉBRANCHAGE MÉCANISÉS			ABATTAGE MÉCANISÉ, ÉBRANCHAGE MANUEL			ABATTAGE ET ÉBRANCHAGE MANUELS		
	Porteur	Semi-porteur	Débusqueuse	Porteur	Semi-porteur	Débusqueuse	Porteur	Semi-porteur	Débusqueuse
21	1 306								
31					131				43 063
33	1 891		19						
41									135
TOTAL	3 197		19		131				43 198
%	0,384		0,002		0,016				5,193

RÉCOLTE EN BOIS TRONÇONNÉS (m³)

Unités de gestion	ABATTAGE, ÉBRANCHAGE ET TRONÇONNAGE MÉCANISÉS		ABATTAGE, ÉBRANCHAGE ET TRONÇONNAGE MANUELS	
	Porteur	Débusqueuse	Porteur	Débusqueuse
21	207 038	2 948		372
31	6 792	2 231		
33	199 796			
TOTAL	413 626	5 179		372
%	49,725	0, 623		0,045

RÉGION 04

Exercice : 2002-2003

Volume total récolté : 3 343 842 m³

RÉCOLTE EN ARBRE ENTIER (m³)

Unités de gestion	ABATTAGE MÉCANISÉ			ABATTAGE MANUEL			
	Porteur	Semi-porteur	Débusqueuse	Porteur	Semi-porteur	Débusqueuse	Téléphéragé
26		139 625	499				
41	143		383 948			78 462	
42		28 665	532 049			77 629	
43			741 227				
TOTAL	143	168 290	1 657 723			156 091	
%	0,004	5,033	49,575			4,668	

RÉCOLTE EN TRONC ENTIER (m³)

Unités de gestion	ABATTAGE ET ÉBRANCHAGE MÉCANISÉS			ABATTAGE MÉCANISÉ, ÉBRANCHAGE MANUEL			ABATTAGE ET ÉBRANCHAGE MANUELS		
	Porteur	Semi-porteur	Débusqueuse	Porteur	Semi-porteur	Débusqueuse	Porteur	Semi-porteur	Débusqueuse
26									
41									23 880
42						8 966			37 651
43			25 540			35 061			22 147
TOTAL			25 540			44 027			83 678
%			0,764			1,317			2,502

RÉCOLTE EN BOIS TRONÇONNÉS (m³)

Unités de gestion	ABATTAGE, ÉBRANCHAGE ET TRONÇONNAGE MÉCANISÉS		ABATTAGE, ÉBRANCHAGE ET TRONÇONNAGE MANUELS	
	Porteur	Débusqueuse	Porteur	Débusqueuse
26	26 286			
41	141 822	77 462		
42	338 545	7 889		
43	614 700	1 646		
TOTAL	1 121 353	86 997		
%	33,535	2,602		

RÉGION 05

Exercice : 2002-2003

Volume total récolté : 11 621 m³

RÉCOLTE EN ARBRE ENTIER (m³)

Unité de gestion	ABATTAGE MÉCANISÉ			ABATTAGE MANUEL			
	Porteur	Semi-porteur	Débusqueuse	Porteur	Semi-porteur	Débusqueuse	Téléphéage
51							
TOTAL %							

RÉCOLTE EN TRONC ENTIER (m³)

Unité de gestion	ABATTAGE ET ÉBRANCHAGE MÉCANISÉS			ABATTAGE MÉCANISÉ, ÉBRANCHAGE MANUEL			ABATTAGE ET ÉBRANCHAGE MANUELS		
	Porteur	Semi-porteur	Débusqueuse	Porteur	Semi-porteur	Débusqueuse	Porteur	Semi-porteur	Débusqueuse
51									11 621
TOTAL %									11 621 100,00

RÉCOLTE EN BOIS TRONÇONNÉS (m³)

Unité de gestion	ABATTAGE, ÉBRANCHAGE ET TRONÇONNAGE MÉCANISÉS		ABATTAGE, ÉBRANCHAGE ET TRONÇONNAGE MANUELS	
	Porteur	Débusqueuse	Porteur	Débusqueuse
51				
TOTAL %				

RÉGION 07

Exercice : 2002-2003

Volume total récolté : 1 800 654 m³

RÉCOLTE EN ARBRE ENTIER (m³)

Unités de gestion	ABATTAGE MÉCANISÉ			ABATTAGE MANUEL			
	Porteur	Semi-porteur	Débusqueuse	Porteur	Semi-porteur	Débusqueuse	Téléphérage
71		209 623	159 212			7 006	
72						19 490	
73		4 782	229 232			7 044	
74		14 682	70 101			5 452	
TOTAL		279 087	458 545			38 992	
%		15,499	25,465			2,165	

RÉCOLTE EN TRONC ENTIER (m³)

Unités de gestion	ABATTAGE ET ÉBRANCHAGE MÉCANISÉS			ABATTAGE MÉCANISÉ, ÉBRANCHAGE MANUEL			ABATTAGE ET ÉBRANCHAGE MANUELS		
	Porteur	Semi-porteur	Débusqueuse	Porteur	Semi-porteur	Débusqueuse	Porteur	Semi-porteur	Débusqueuse
71			3 732			213 193			298 199
72						15 563			170 376
73			880			65 104			138 838
74			350			5 522			200
TOTAL			4 962			299 382			607 613
%			0,276			16,626			33,744

RÉCOLTE EN BOIS TRONÇONNÉS (m³)

Unités de gestion	ABATTAGE, ÉBRANCHAGE ET TRONÇONNAGE MÉCANISÉS		ABATTAGE, ÉBRANCHAGE ET TRONÇONNAGE MANUELS	
	Porteur	Débusqueuse	Porteur	Débusqueuse
71				62 272
72	1 763			
73	583			45 355
74				2 100
TOTAL	2 346			109 727
%	0,130			6,094

RÉGION 08

Exercice : 2002-2003

Volume total récolté : 4 150 769 m³

RÉCOLTE EN ARBRE ENTIER (m³)

Unités de gestion	ABATTAGE MÉCANISÉ			ABATTAGE MANUEL			
	Porteur	Semi-porteur	Débusqueuse	Porteur	Semi-porteur	Débusqueuse	Téléphérage
73		37 633	28 542			272	
74		20 290	3 986			12 851	
81			245 414			222 308	
82			55 930			34 116	
83			894 383			293	
84			763 940				
85			3 807				
86		23 381	55 063			1 502	
87			88 896				
TOTAL		81 304	2 139 961			271 342	
%		1,959	51,556			6,537	

RÉCOLTE EN TRONC ENTIER (m³)

Unités de gestion	ABATTAGE ET ÉBRANCHAGE MÉCANISÉS			ABATTAGE MÉCANISÉ, ÉBRANCHAGE MANUEL			ABATTAGE ET ÉBRANCHAGE MANUELS		
	Porteur	Semi-porteur	Débusqueuse	Porteur	Semi-porteur	Débusqueuse	Porteur	Semi-porteur	Débusqueuse
73						1 399			2 930
74						11 693			259
81									375 702
82			5 471						1 441
83									38 955
84			61 273						
85			21 538						39 378
86									
87									
TOTAL			88 282			13 092			458 665
%			2,127			0,315			11,050

RÉCOLTE EN BOIS TRONÇONNÉS (m³)

Unités de gestion	ABATTAGE, ÉBRANCHAGE ET TRONÇONNAGE MÉCANISÉS		ABATTAGE, ÉBRANCHAGE ET TRONÇONNAGE MANUELS	
	Porteur	Débusqueuse	Porteur	Débusqueuse
73				
74				1 002
81	12 139	766		
82	332 693		2 415	264
83	273 008	1 191		5 069
84	345 816			
85	209			
86	119 862	1 009	666	
87	2 014			
TOTAL	1 085 741	2 966	3 081	6 335
%	26,158	0,071	0,074	0,153

RÉGION 09

Exercice : 2002-2003

Volume total récolté : 3 978 923 m³

RÉCOLTE EN ARBRE ENTIER (m³)

Unités de gestion	ABATTAGE MÉCANISÉ			ABATTAGE MANUEL			
	Porteur	Semi-porteur	Débusqueuse	Porteur	Semi-porteur	Débusqueuse	Téléphéage
93			798 477				
94	708 422						
95							
96							
97						29 972	
TOTAL	708 422		798 477			29 972	
%	17,804		20,068			0,753	

RÉCOLTE EN TRONC ENTIER (m³)

Unités de gestion	ABATTAGE ET ÉBRANCHAGE MÉCANISÉS			ABATTAGE MÉCANISÉ, ÉBRANCHAGE MANUEL			ABATTAGE ET ÉBRANCHAGE MANUELS		
	Porteur	Semi-porteur	Débusqueuse	Porteur	Semi-porteur	Débusqueuse	Porteur	Semi-porteur	Débusqueuse
93									
94									
95									
96									
97									
TOTAL									
%									

RÉCOLTE EN BOIS TRONÇONNÉS (m³)

Unités de gestion	ABATTAGE, ÉBRANCHAGE ET TRONÇONNAGE MÉCANISÉS		ABATTAGE, ÉBRANCHAGE ET TRONÇONNAGE MANUELS	
	Porteur	Débusqueuse	Porteur	Débusqueuse
93	1 622 956		669	
94	152 081			
95				
96	169 458			
97	496 888			
TOTAL	2 441 383		669	
%	61,358		0,017	

RÉGION 10

Exercice : 2002-2003

Volume total récolté : 5 031 360 m³

RÉCOLTE EN ARBRE ENTIER (m³)

Unités de gestion	ABATTAGE MÉCANISÉ			ABATTAGE MANUEL			
	Porteur	Semi-porteur	Débusqueuse	Porteur	Semi-porteur	Débusqueuse	Téléphéage
26		1 013 049	69 879				
85			24 240				
86		138 074	1 034 368			977	
87		264 231	1 334 483				
TOTAL		1 415 354	2 462 970			977	
%		28,131	48,952			0,019	

RÉCOLTE EN TRONC ENTIER (m³)

Unités de gestion	ABATTAGE ET ÉBRANCHAGE MÉCANISÉS			ABATTAGE MÉCANISÉ, ÉBRANCHAGE MANUEL			ABATTAGE ET ÉBRANCHAGE MANUELS		
	Porteur	Semi-porteur	Débusqueuse	Porteur	Semi-porteur	Débusqueuse	Porteur	Semi-porteur	Débusqueuse
26									
85			175 600						16 618
86			53 119						36
87									
TOTAL			228 719						16 654
%			4,546						0,331

RÉCOLTE EN BOIS TRONÇONNÉS (m³)

Unités de gestion	ABATTAGE, ÉBRANCHAGE ET TRONÇONNAGE MÉCANISÉS		ABATTAGE, ÉBRANCHAGE ET TRONÇONNAGE MANUELS	
	Porteur	Débusqueuse	Porteur	Débusqueuse
26	181 830			83
85	493 672			
86	97 076		3 071	
87	130 954			
TOTAL	903 532		3 071	83
%	17,958		0,061	0,002

RÉGION 11

Exercice : 2002-2003

Volume total récolté : 1 326 611 m³

RÉCOLTE EN ARBRE ENTIER (m³)

Unités de gestion	ABATTAGE MÉCANISÉ			ABATTAGE MANUEL			
	Porteur	Semi-porteur	Débusqueuse	Porteur	Semi-porteur	Débusqueuse	Téléphéage
111		78 892	242 913			27 000	
112		30 000	421 711			10 403	
TOTAL		108 892	664 624			37 403	
%		8,208	50,099			2,819	

RÉCOLTE EN TRONC ENTIER (m³)

Unités de gestion	ABATTAGE ET ÉBRANCHAGE MÉCANISÉS			ABATTAGE MÉCANISÉ, ÉBRANCHAGE MANUEL			ABATTAGE ET ÉBRANCHAGE MANUELS		
	Porteur	Semi-porteur	Débusqueuse	Porteur	Semi-porteur	Débusqueuse	Porteur	Semi-porteur	Débusqueuse
111									
112	158						366		3 318
TOTAL	158						366		3 318
%	0,012						0,028		0,250

RÉCOLTE EN BOIS TRONÇONNÉS (m³)

Unités de gestion	ABATTAGE, ÉBRANCHAGE ET TRONÇONNAGE MÉCANISÉS		ABATTAGE, ÉBRANCHAGE ET TRONÇONNAGE MANUELS	
	Porteur	Débusqueuse	Porteur	Débusqueuse
111	145 977		17 608	
112	348 265			
TOTAL	494 242		17 608	
%	37,256		1,327	

RÉGION 12

Exercice : 2002-2003

Volume total récolté : 205 946 m³

RÉCOLTE EN ARBRE ENTIER (m³)

Unités de gestion	ABATTAGE MÉCANISÉ			ABATTAGE MANUEL			
	Porteur	Semi-porteur	Débusqueuse	Porteur	Semi-porteur	Débusqueuse	Téléphéragé
34							
35			71 224				
TOTAL			71 224				
%			34,584				

RÉCOLTE EN TRONC ENTIER (m³)

Unité de gestion	ABATTAGE ET ÉBRANCHAGE MÉCANISÉS			ABATTAGE MÉCANISÉ, ÉBRANCHAGE MANUEL			ABATTAGE ET ÉBRANCHAGE MANUELS		
	Porteur	Semi-porteur	Débusqueuse	Porteur	Semi-porteur	Débusqueuse	Porteur	Semi-porteur	Débusqueuse
34									
35			10 558						1 874
TOTAL			10 558						1 874
%			5,127						0,910

RÉCOLTE EN BOIS TRONÇONNÉS (m³)

Unités de gestion	ABATTAGE, ÉBRANCHAGE ET TRONÇONNAGE MÉCANISÉS		ABATTAGE, ÉBRANCHAGE ET TRONÇONNAGE MANUELS	
	Porteur	Débusqueuse	Porteur	Débusqueuse
34	54 000		3 492	
35	64 798			
TOTAL	118 798		3 492	
%	57,684		1,696	

RÉGION 14

Exercice : 2002-2003

Volume total récolté : 1 062 821 m³

RÉCOLTE EN ARBRE ENTIER (m³)

Unités de gestion	ABATTAGE MÉCANISÉ			ABATTAGE MANUEL			
	Porteur	Semi-porteur	Débusqueuse	Porteur	Semi-porteur	Débusqueuse	Téléphéage
43			336 306			20 667	
62			448 418			6 129	
64			35 718				
TOTAL			820 442			26 796	
%			77,195			2,521	

RÉCOLTE EN TRONC ENTIER (m³)

Unités de gestion	ABATTAGE ET ÉBRANCHAGE MÉCANISÉS			ABATTAGE MÉCANISÉ, ÉBRANCHAGE MANUEL			ABATTAGE ET ÉBRANCHAGE MANUELS		
	Porteur	Semi-porteur	Débusqueuse	Porteur	Semi-porteur	Débusqueuse	Porteur	Semi-porteur	Débusqueuse
43						231			414
62			11 692						64 615
64									2 441
TOTAL			11 692			231			67 470
%			1,100			0,022			6,348

RÉCOLTE EN BOIS TRONÇONNÉS (m³)

Unités de gestion	ABATTAGE, ÉBRANCHAGE ET TRONÇONNAGE MÉCANISÉS		ABATTAGE, ÉBRANCHAGE ET TRONÇONNAGE MANUELS	
	Porteur	Débusqueuse	Porteur	Débusqueuse
43	58 619	531		
62	53 031			
64	24 009			
TOTAL	135 659	531		
%	12,764	0,050		

RÉGION 15

Exercice : 2002-2003

Volume total récolté : 1 256 804 m³

RÉCOLTE EN ARBRE ENTIER (m³)

Unités de gestion	ABATTAGE MÉCANISÉ			ABATTAGE MANUEL			
	Porteur	Semi-porteur	Débusqueuse	Porteur	Semi-porteur	Débusqueuse	Téléphéage
61			61 885				
64			457 865			41 957	
TOTAL			519 750			41 957	
%			41,355			3,338	

RÉCOLTE EN TRONC ENTIER (m³)

Unités de gestion	ABATTAGE ET ÉBRANCHAGE MÉCANISÉS			ABATTAGE MÉCANISÉ, ÉBRANCHAGE MANUEL			ABATTAGE ET ÉBRANCHAGE MANUELS		
	Porteur	Semi-porteur	Débusqueuse	Porteur	Semi-porteur	Débusqueuse	Porteur	Semi-porteur	Débusqueuse
61			223			3 290			49 059
64			88 419			70 132			306 419
TOTAL			88 642			73 422			355 478
%			7,053			5,842			28,284

RÉCOLTE EN BOIS TRONÇONNÉS (m³)

Unités de gestion	ABATTAGE, ÉBRANCHAGE ET TRONÇONNAGE MÉCANISÉS		ABATTAGE, ÉBRANCHAGE ET TRONÇONNAGE MANUELS	
	Porteur	Débusqueuse	Porteur	Débusqueuse
61	81 426			2 947
64	67 041	5 782		20 359
TOTAL	148 467	5 782		23 306
%	11,813	0,460		1,854

RÉGION 17

Exercice : 2002-2003

Volume total récolté : 2 893 m³

RÉCOLTE EN ARBRE ENTIER (m³)

Unités de gestion	ABATTAGE MÉCANISÉ			ABATTAGE MANUEL			
	Porteur	Semi-porteur	Débusqueuse	Porteur	Semi-porteur	Débusqueuse	Téléphérage
TOTAL %							

RÉCOLTE EN TRONC ENTIER (m³)

Unités de gestion	ABATTAGE ET ÉBRANCHAGE MÉCANISÉS			ABATTAGE MÉCANISÉ, ÉBRANCHAGE MANUEL			ABATTAGE ET ÉBRANCHAGE MANUELS		
	Porteur	Semi-porteur	Débusqueuse	Porteur	Semi-porteur	Débusqueuse	Porteur	Semi-porteur	Débusqueuse
TOTAL %									

RÉCOLTE EN BOIS TRONÇONNÉS (m³)

Unités de gestion	ABATTAGE, ÉBRANCHAGE ET TRONÇONNAGE MÉCANISÉS		ABATTAGE, ÉBRANCHAGE ET TRONÇONNAGE MANUELS	
	Porteur	Débusqueuse	Porteur	Débusqueuse
41	2 662		231	
TOTAL %	2 662		231	7,985

ENSEMBLE DU QUÉBEC

Exercice : 2002-2003

Volume total récolté : 31 705 554 m³

RÉCOLTE EN ARBRE ENTIER (m³)

Régions administratives	ABATTAGE MÉCANISÉ			ABATTAGE MANUEL			
	Porteur	Semi-porteur	Débusqueuse	Porteur	Semi-porteur	Débusqueuse	Téléphéage
01			2 755			94 829	
02	3 294	2 853 931	1 987 334	19 383		10 424	
03		52 746	282 115			25 283	5 957
04	143	168 290	1 657 723			156 091	
05							
07		279 087	458 545			38 992	
08		81 304	2 139 961			271 342	
09	708 422		798 477			29 972	
10		1 415 354	2 462 970			977	
11		108 892	664 624			37 403	
12			71 224				
14			820 442			26 796	
15			519 750			41 957	
17							
TOTAL	711 859	4 959 604	11 865 920	19 383		734 066	5 957
%	2,245	15,643	37,425	0,061		2,315	0,019

RÉCOLTE EN TRONC ENTIER (m³)

Régions administratives	ABATTAGE ET ÉBRANCHAGE MÉCANISÉS			ABATTAGE MÉCANISÉ, ÉBRANCHAGE MANUEL			ABATTAGE ET ÉBRANCHAGE MANUELS		
	Porteur	Semi-porteur	Débusqueuse	Porteur	Semi-porteur	Débusqueuse	Porteur	Semi-porteur	Débusqueuse
01	0								62 205
02	387		8 360						2 068
03	3 197		19		131				43 198
04			25 540			44 027			83 678
05									11 621
07			4 962			299 382			607 613
08			88 282			13 092			458 665
09									
10			228 719						16 654
11	158						366		3 318
12			10 558						1 874
14			11 692			231			67 470
15			88 642			73 422			355 478
17									
TOTAL	3 742		466 774		131	430 154	366		1 713 842
%	0,012		1,472		0,000	1,357	0,001		5,405

RÉCOLTE EN BOIS TRONÇONNÉS (m³)

Régions administratives	ABATTAGE, ÉBRANCHAGE ET TRONÇONNAGE MÉCANISÉS		ABATTAGE, ÉBRANCHAGE ET TRONÇONNAGE MANUELS	
	Porteur	Débusqueuse	Porteur	Débusqueuse
01	824 911		39 981	4 493
02	2 733 612	53 405		115
03	413 626	5 179		372
04	1 121 353	86 997		
05				
07	2 346			109 727
08	1 085 741	2 966	3 081	6 335
09	2 441 383		669	
10	903 532		3 071	83
11	494 242		17 608	
12	118 798		3 492	
14	135 659	531		
15	148 467	5 782		23 306
17	2 662		231	
TOTAL	10 426 332	154 860	68 133	144 431
%	32,885	0,488	0,215	0,456

ANNEXE III

**VOLUMES RÉCOLTÉS SELON LES PROCÉDÉS DE RÉCOLTE
DANS CHACUNE DES ZONES DE TARIFICATION FORESTIÈRE
EN 2002-2003**

RÉCOLTE EN ARBRE ENTIER (m³)

Zones de tarification	ABATTAGE MÉCANISÉ			ABATTAGE MANUEL			
	Porteur	Semi-porteur	Débusqueuse	Porteur	Semi-porteur	Débus-queuse	Téléphérage
101			2 755			29 500	
102						56 651	
103			4 118			3 003	
111		27 613	76 908			27 000	
112		22 721	55 170				
113		28 558	255 111				
114		30 000	159 375				
115			25 478			7 644	
116			4 007			7 765	
117			84 457				
201		460	32 073				
202			64 182				
203			1 971			5 663	
204		64 435	80298				
205		19 437	93 111	1 179			
206			2 271				
207			47 812	3 417			
208		2 693	28 536			3 761	
209		28 933					
210		91 659	3 026				
211			8 446				
212	1 644	2 098	13 917				
213		61 041	8 308	14 787			
214		14 662	46 990			1 000	
215		39 372	99 061				
216		72 938					
217		378 272	899				
218		81 010	44998				
219		44 698					
220		414 563	1 860				
221		103 937	66 082				
222		2 065	25 686				
223			4 247				
224	1 650		148 578				
225		28 354	178 970				
226		285 105	336 190				
227		678 277	460 964				
228			159 942				
230			325 935				
231		394 685					
232		207 929	101 706				
233		37 080	65 060				
234		147 940					
237			24 732				
238		133 101					
239		228 028					
301			46 936			669	
302		11 500	58 463				
303		9 315	74 268			1 200	
304		31 471	26 575			14 406	
306			900				

Zones de tarification	ABATTAGE MÉCANISÉ			ABATTAGE MANUEL			
	Porteur	Semi-porteur	Débusqueuse	Porteur	Semi-porteur	Débus-queuse	Téléphérage
401			1 110 792			63 917	
402	143	133 196	435 180			24 271	5 957
403			25 636			62 379	
404			129 477			515	
405		59 671	46 096			35 353	
406			41 567				
407			30 718				
408			53 441				
411			47 592				
412		250 575	104 019				
413		29 516	39 169				
501			24 288				
601		2 598	95 050			42 153	
602			41 973			6 129	
603			265 774				
604			110 328				
605			33 230				
606			63 655			136	
607			58 784				
609			120 227				
610			98 985				
701		7 100	402			19 523	
702		86 199	8 152				
703		44 977	165 678			6 684	
704		44 085	27 112				
705		4 400	23 931			9 020	
706		20 273	5 420			344	
707		47 566	94 195				
708		2 566	1 488			1 669	
709		6 834	56 593				
710		57 923	32 528			13 123	
711		12 489	68 789			3 783	
712			97 700				
801						30 513	
802						8 034	
803			7 957			11 730	
804			11 814			8 253	
805			5 939			17 528	
806			117 619			85 164	
807			343			13 382	
808			64			4 386	
809			45 136			16 027	
810			13 524				
811			90 150			38 013	
812						3 247	
813			60 965				
814			2 507				
815			9 120			293	
816			687 867			982	
818			44 862			11 863	
819			5 309			4 939	
820		32 316	43 239			1 502	
	821	1 096	586 480				

Zones de tarification	ABATTAGE MÉCANISÉ			ABATTAGE MANUEL			
	Porteur	Semi-porteur	Débusqueuse	Porteur	Semi-porteur	Débus-queuse	Téléphérage
822			329 833				
823			7 610				
824		61 665	466 606				
825		171 330	129 915				
826			73 037				
827			264 488				
828			53 785				
829		42 594	235 586			977	
830		48 628	32 569				
831			19 058				
833			1 000				
835			294 499				
836			59 853				
837		43 317	234 535				
838		24 740	347 355				
840			42 727				
841			178 048				
901						2 034	
902						27 938	
911	147 433						
912			454 180				
920	142 343						
921	302 334						
923	116 312						
TOTAL	711 859	4 959 604	11 865 920	19 383		734 066	5 957

RÉCOLTE EN TRONC ENTIER (m³)

Zone de tarification	ABATTAGE ET ÉBRANCHAGE MÉCANISÉS			ABATTAGE MÉCANISÉ ÉBRANCHAGE MANUEL			ABATTAGE ET ÉBRANCHAGE MANUELS		
	Porteur	Semi-porteu	Débusqueuse	Porteur	Semi-porteu	Débusqueuse	Porteur	Semi-porteu	Débusqueuse
101									50 469
102									1 067
103									8 843
104									1 693
113							366		
114									1 074
116	158								2 376
201									1 525
205	387		8 172						
206									
207			35						
212			1						1 675
214			26						
215			1						
220			1						
221			1						
222			14						
223									
224			64						
225			39						393
232			4						
301			10 261						1 875
303									162
304									11 407
305	658								
306	1 233		19						
401			1 391			31 766			26 822
402					131	8 144			52 977
403									10 481
404						2 728			14 523
405	1 306								10 082
406						653			
407									2 441
408			16 119						
411			2 168						
412			7 254						
413			1			736			
501			297						11 621
601			17 901			53 137			265 888
602			8 879						37 637
603			767						8 902
604			655						17 387
605			2 756			4 944			6 329
606			48 740			8 734			51 099
607						4 510			4 248
608									38
609			11 003			2 258			34 458
610			8 491			231			2 127
701						15 898			170 376
702			2 077			88 014			112 465
703			446			42 157			128 905

Zone de tarification	ABATTAGE ET ÉBRANCHAGE MÉCANISÉS			ABATTAGE MÉCANISÉ ÉBRANCHAGE MANUEL			ABATTAGE ET ÉBRANCHAGE MANUELS		
	Porteur	Semi-porteur	Débusqueuse	Porteur	Semi-porteur	Débusqueuse	Porteur	Semi-porteur	Débusqueuse
704			901			28 753			40 548
705						36 869			162 638
706						21 230			12 140
707			754			37 992			11 025
708						1 817			869
709			185			15 234			
710						13 092			3 189
711			350			4 037			200
712						711			164
801									154 179
802									12 211
803									9 982
804									25 885
805									11 758
806									72 539
807									14 290
808									11 596
809						6 509			26 169
810									11 506
811									21 815
812			93						1 441
816									2 301
818			4 664						
819			848						26 288
820			21 404						13 090
822			61 273						
829			42 183						36
830			10 333						
831			55 616						16 618
833			62 636						
838			57 583						
841			368						
TOTAL	3 742		466 774		131	430 154	366		1 713 842

RÉCOLTE EN BOIS TRONÇONNÉS (m³)

Zone de tarification	ABATTAGE, ÉBRANCHAGE ET TRONÇONNAGE MÉCANISÉS		ABATTAGE, ÉBRANCHAGE ET TRONÇONNAGE MANUELS	
	Porteur	Débusqueuse	Porteur	Débusqueuse
101	262 617		507	4 493
102	181 730		314	
103	197 676		39 714	
104	50 885		468	
111	98 252		4 253	
112			12 326	
113	38 201			
115	180 259			
116	260 917			
117	31 368			
201	34 596			
202	46 699	2 948		
203	4 067			
204	885			
205	60 383	2 081		115
206				
207	10 729			
208	2 103			
209	116 057			
210	348 157			
211	69 328			
212	3 854	24 255		
213	50 580	1 872		
214	2 229			
215	116 298	1 000		
217				19
218				64
220	33 330			
221	161 551			
222	44 508			
223	19 386			
224	114 880	24 197		
225	60 166			
226	196 848			
227	872 488			
228	93 910			
230	155 914			
231	187 941			
232	327 181			
233	146 008			
301	70 172			
302	134 210			
304	3 453	427		
305	46 176			
306	73 549			
401	242 886	24 580		
402	141 128	29 897		
403	21 812	32 191		
404		1 126		
405	125 743	1 538		372
407	24 009			

Zone de tarification	ABATTAGE, ÉBRANCHAGE ET TRONÇONNAGE MÉCANISÉS		ABATTAGE, ÉBRANCHAGE ET TRONÇONNAGE MANUELS	
	Porteur	Débusqueuse	Porteur	Débusqueuse
408	33 449			
411	81 232			
412	525 692			
413	249 323			
501	68 536		3 723	
601	28 473	5 782		12 089
602	53 031			
605	68 375			678
606	28 719			5 844
609				2 107
610	4 214			4 196
701	1 763			
703				43 455
704				54 773
707				7 499
708	165			1 927
709	318			191
710	13 258			1 002
711				173
712	18 686			
803	4 088			
806				
807		739		
809	100	24		101
810		154		4 975
811	22 069			
812	152 711			242
813	49 047		152	
814				94
815	31 668			
816	248 375	1 037	910	
817	28 031		2 019	
818	17 743			22
819	76 155			
820	127 875			
821	230 567	1 009		
822	96 403			
823	3 906			
824	2 108			
827	67 695			
829	30 509		3 071	
830	67 315			
831	291 456			
832	32 033			
833	28 063			
835	13 352			
836	9 055			
837	51 974			
838	66 307			
841	45 680			
901	14 571			
902	47 136			
903	13 130			

Zone de tarification	ABATTAGE, ÉBRANCHAGE ET TRONÇONNAGE MÉCANISÉS		ABATTAGE, ÉBRANCHAGE ET TRONÇONNAGE MANUELS	
	Porteur	Débusqueuse	Porteur	Débusqueuse
904	33 455			
905	72 059			
906			669	
911	46 573			
912	452 372			
913	220 507			
914	34 965			
916	601 496			
917	180 464			
920	28 384			
921	63 418			
923	13 706			
926	169 458			
TOTAL	10 426 332	154 860	68 133	144 431