

**SUIVI DE LA RÉCOLTE SPORTIVE
DU LIÈVRE D'AMÉRIQUE (*LEPUS AMERICANUS*)
AUX ÎLES-DE-LA-MADELEINE
Saison 2010**

Par

Claudiel Pelletier
Biologiste

Direction de l'expertise
Faune – Forêts – Territoire
de la Gaspésie - Îles-de-la-Madeleine



Février 2011

Ressources naturelles
et Faune

Québec 

REMERCIEMENTS

L'auteur tient à remercier les participants du réseau de chasseurs sans qui le suivi annuel serait tout simplement non réalisable. Il remercie également l'Association des chasseurs et pêcheurs sportifs des Îles (ACPSI) qui a sélectionné les chasseurs participants et qui a assuré les liens entre le ministère des Ressources naturelles et de la Faune et les membres du réseau. Un merci particulier à madame Lina Campion pour les subtilités du logiciel Word et la mise en page du document.

Réalisation

**Ministère des Ressources naturelles et de la Faune
Direction de l'expertise Faune – Forêts – Territoire
de la Gaspésie - Îles-de-la-Madeleine**

Claudiel Pelletier

124, 1^{re} Avenue Ouest

Sainte-Anne-des-Monts (Québec) G4V 1C5

Téléphone : **418 763-3302 poste 246**

Télécopieur : **418 764-2378**

Courriel : claudel.pelletier@mrfn.gouv.qc.ca

Référence à citer :

PELLETIER, C. 2011. Suivi de la récolte sportive du lièvre d'Amérique (*Lepus americanus*) aux Îles-de-la-Madeleine, Saison 2010. Ministère des Ressources naturelles et de la Faune, Direction de l'expertise Faune – Forêts – Territoire de la Gaspésie-Îles-de-la-Madeleine. 13 p.

TABLE DES MATIÈRES

Remerciements	ii
Table des matières	iii
Liste des tableaux.....	iii
Liste des figures	iii
Résumé	v
1. Introduction.....	1
2. Matériel et méthodes	2
2.1 Aire d'étude	2
2.2 Distribution et récupération du matériel	3
3. Résultats et discussions	4
3.1 Participation au réseau de suivi.....	4
3.2 Pression et succès de chasse	4
4. CONCLUSION.....	11
Liste des références	13

LISTE DES TABLEAUX

Tableau 1. Compilation des résultats obtenus à partir des carnets du chasseur pour les saisons 2009 et 2010.	4
Tableau 2. Fréquentation des différents secteurs de chasse sur l'Île du Havre Aubert. ...	7

LISTE DES FIGURES

Figure 1. L'Île du Havre Aubert et ses principaux axes routiers.....	2
Figure 2. Couverture et intérieur du carnet de suivi de récolte de lièvres aux Îles-de-la-Madeleine.....	3
Figure 3. Évolution de la pression de chasse lors des différentes saisons de chasse... ..	5
Figure 4. Évolution du succès de chasse (\pm erreur-type) lors des différentes saisons de chasse.....	6
Figure 5. Quantité de lièvres observés par jour-chasse (\pm erreur-type) lors des différentes saisons de chasse.	6
Figure 6. Progression de l'effort de chasse tout au long de la saison de chasse 2010..	9
Figure 7. Progression de la récolte de lièvres tout au long de la saison de chasse 2010.	10

RÉSUMÉ

La saison 2010 de chasse au lièvre d'Amérique aux Îles-de-la-Madeleine constitue la deuxième année de suivi de la récolte sportive à partir d'un réseau de collaborateurs. L'expérience a démontré que la stratégie utilisée donne des résultats fort intéressants et que ces mêmes résultats, obtenus à long terme, permettront de mieux comprendre les tendances d'abondance de cette population et éventuellement d'ajuster les modalités de chasse sportive. Le taux de retour des carnets est de 73,3 % comparativement à 96 % l'an passé. Il s'agit d'un recul non négligeable et il faudra s'assurer de maintenir l'intérêt des participants si l'on souhaite obtenir des données de qualité. Les informations recueillies auront permis d'évaluer les paramètres de base d'un suivi de récolte, comme l'effort de chasse et le succès de récolte. À cet effet, les données de 2010 montrent un effort global de 127 jours-chasse (pour une moyenne de 5,8 jours-chasse) et que chaque excursion de chasse dure en moyenne un peu plus de 2 h 00. Les 47 lièvres récoltés avec cet effort correspondent à un succès de 0,37 lièvre/jour-chasse ou à 0,17 lièvre/heure-chasse. Enfin, la quantité de lièvres récoltés, par rapport au nombre de lièvres observés, représente un taux d'efficacité de l'ordre de 55 %. Ces résultats sont comparables aux résultats obtenus l'an passé. Les secteurs les plus fréquentés par les chasseurs sont le chemin des Buttes, la Pointe à Canot, le chemin de l'Étang des Caps et le Chemin de la Montagne alors que les meilleurs succès proviennent du chemin Chevrier, du chemin de l'Étang des Caps et du chemin des Arpentiers. Sur cet aspect aussi, les résultats sont similaires à la saison 2009. La pression de chasse est bien répartie sur l'ensemble de la saison avec des pointes d'activités observables lors des fins de semaine, en incluant le vendredi. Contrairement à la saison 2009, la récolte de lièvre provient essentiellement des deux premières semaines de chasse; très peu de lièvres ont été récoltés lors de la dernière semaine même si l'effort de chasse s'est maintenu. Le maintien du réseau à long terme nous apparaît essentiel au suivi structuré de cette chasse sportive.

1. INTRODUCTION

Les Îles-de-la-Madeleine sont caractérisées par une multitude de milieux naturels où l'on peut observer une très grande biodiversité tant faunique que floristique. Toutefois, malgré cette grande diversité d'espèces fauniques, très peu offrent un potentiel d'activités cynégétiques. L'absence de gros et de petit gibier limite effectivement les opportunités de chasse. La sauvagine est en quelque sorte le seul groupe d'espèces susceptible de supporter une récolte sportive durable et de qualité.

Dans le but de développer de nouvelles activités de chasse, l'Association des chasseurs et pêcheurs sportifs des Îles (ACPSI) s'est impliquée dans un dossier de réintroduction du lièvre d'Amérique (*Lepus americanus*) au début des années '90. L'étude préliminaire (Ferron et Lemay, 1992) a finalement conduit, durant l'été de 1994, à la réintroduction, sur l'Île du Havre Aubert, de 91 lièvres (44 mâles et 47 femelles) provenant de la région du Bas Saint-Laurent. L'objectif visé était d'atteindre environ 1000 lièvres; ce qui permettrait une récolte sportive annuelle d'environ 350 lièvres.

À l'automne 1999, une évaluation de l'abondance du lièvre (Bigué, 2000) suggère une densité de 44 lièvres/km² d'habitat; soit une population d'environ 877 lièvres sur l'Île du Havre Aubert. Quelques modalités de prélèvement sont proposées dans l'éventualité d'une ouverture d'une saison de chasse.

Il faut attendre l'automne 2002 pour voir l'ouverture d'une première saison de chasse aux lièvres sur l'Île du Havre Aubert. Le Règlement de chasse (L.R.Q., C-61.1, r.12) stipule que la saison se déroule du samedi le ou le plus près du 17 novembre au dimanche le ou le plus près du 9 décembre. En 2010, la saison de chasse, d'une durée de 23 jours, s'est déroulée du 20 novembre au 12 décembre. La limite de prise quotidienne s'élève à deux lièvres et la récolte au collet est interdite.

En plus des modalités réglementaires, les activités de chasse doivent s'effectuer dans le cadre d'un Protocole d'Entente, basé sur les articles 36 et 37 de la Loi sur la conservation et la mise en valeur de la faune, convenu entre l'ACPSI et le ministère gestionnaire de la faune. Cette entente prévoit plusieurs engagements pour chacune des deux parties ainsi qu'une délimitation territoriale constituée par l'accès à certains lots de tenure privée. Une des responsabilités majeures de l'ACPSI est d'effectuer un suivi annuel de la récolte.

Ce suivi a été réalisé par l'ACPSI, sur la base d'un enregistrement volontaire des chasseurs, depuis la toute première saison de chasse. Cependant, les résultats obtenus avec cette méthode se sont avérés fragmentaires et difficiles d'interprétation pour bien orienter les choix de gestion. Pour palier à cette situation, le ministère des Ressources naturelles et de la Faune (MRNF) a demandé à l'ACPSI de s'engager dans un suivi de récolte mieux structuré (Pelletier, 2010). Le modèle de suivi adopté est similaire à celui utilisé depuis plus de dix ans pour évaluer la récolte sportive de gélinotte huppée (*Bonasa umbellus*) et du tétras du Canada (*Falci pennis canadensis*) sur la péninsule gaspésienne (Pelletier, 2009).

Le présent rapport expose les résultats obtenus durant la saison 2010 avec ce nouveau système de suivi de récolte sportive.

2. MATÉRIEL ET MÉTHODES

2.1 Aire d'étude

L'ensemble des relâchés de lièvres s'est effectué sur l'île du Havre Aubert (figure 1) puisque les évaluations préliminaires ont montré que les potentiels d'habitat se trouvaient essentiellement dans ce secteur. Par le fait même, l'entente 36-37 porte uniquement sur des lots localisés sur cette île. Actuellement, 23 lots de diverses superficies sont inclus au protocole d'entente. Par rapport au zonage intégré de chasse et de pêche, l'île du Havre Aubert est localisée dans la zone 21.



Figure 1. L'île du Havre Aubert et ses principaux axes routiers.

2.2 Distribution et récupération du matériel

Le MRNF a produit un carnet de prise de données semblable à celui utilisé dans le cadre du suivi de récolte de gélinotte huppée et de téttras du Canada sur la péninsule gaspésienne. La couverture du carnet arbore le logo du réseau de suivi de récolte du lièvre alors que l'intérieur présente une grille pour inscrire les informations souhaitées (figure 2).

Un exemplaire de ce carnet a été remis à une trentaine de collaborateurs sélectionnés par l'ACPSI. À la fin de la saison, le chasseur participant a retourné son carnet dûment complété au représentant de l'ACPSI. L'an passé, les participants s'étaient vu remettre un dossard à l'effigie du réseau en guise de remerciement. Cette année, pour maintenir l'intérêt des chasseurs, l'ACPSI s'est adjointe des collaborateurs (FédéCP régionale et le député provincial des Îles-de-la-Madeleine) pour remettre quatre bourses de 50,00 \$ parmi les chasseurs qui ont dûment complété le carnet du chasseur. Finalement, le nom des participants ainsi que les carnets complétés ont été acheminés à la Direction de l'expertise du MRNF, à Sainte-Anne-des-Monts, pour l'analyse des résultats.



Réseau de suivi
de la récolte annuelle
Saison 2010
Lièvre d'Amérique

aux Îles-de-la-Madeleine

Nom du Chasseur : _____

Date	Endroit	Nb heures de chasse	Nb lièvres vus	Nb lièvres abattus

Figure 2. Couverture et intérieur du carnet de suivi de récolte de lièvres aux Îles-de-la-Madeleine.

3. RÉSULTATS ET DISCUSSIONS

3.1 Participation au réseau de suivi

Avant le début de la saison 2010, 30 personnes ont été approchées pour participer au réseau. Les carnets leur ont été remis et la liste des participants a été transmise au MRNF. À la fin de la saison, 22 carnets complétés ont été retournés au MRNF ce qui correspond à un taux de retour de 73,3 %. Il s'agit là d'un taux de retour fort intéressant mais tout de même inférieur à celui de 2009. L'implication de l'ACPSI est un élément important dans l'atteinte de ce résultat. Le plus difficile sera de maintenir, dans le temps, un taux de retour suffisant pour obtenir des résultats significatifs.

3.2 Pression et succès de chasse

En 2010, la saison de chasse au lièvre d'Amérique sur l'Île du Havre Aubert s'est déroulée du 20 novembre au 12 décembre. Pour l'ensemble des 23 jours de chasse, le tableau 1 présente les principales statistiques reliées à l'effort et au succès de chasse.

Tableau 1. Compilation des résultats obtenus à partir des carnets du chasseur pour les saisons 2009 et 2010.

Saisons	Nombre de carnets reçus	Effort Jours-chasse (moyenne)	Effort Heures-chasse (moyenne)	Nombre de Lièvres vus	Nombre de Lièvres abattus	Succès de Chasse / jour-chasse (erreur type)	Succès de Chasse / heure-chasse (erreur type)	Efficacité
2009	29	135 (4,7)	303,4 (2,2)	75	48	0,36 (0,07)	0,16 (0,05)	64 %
2010	22	127 (5,8)	268,8 (2,1)	86	47	0,37 (0,08)	0,17 (0,05)	55 %

On remarque tout d'abord que l'effort moyen des participants est légèrement supérieur cette année (1,1 jour-chasse de plus qu'en 2009). Les 22 chasseurs ont cumulé un total de 127 jours-chasse; si l'on tient pour acquis qu'une sortie équivaut à un jour de chasse. En moyenne donc, chaque chasseur aura réalisé près de 6 jours de chasse sur l'ensemble de la saison.

Pour plus de précision dans l'estimation de l'effort de chasse, nous avons demandé aux participants d'inscrire la durée de leurs excursions de chasse. Il ressort de cette information, qu'en moyenne, la durée d'une sortie de chasse est d'environ 2,1 heures. Le cumul des heures de chasse correspond ainsi à 268,8 heures pour l'ensemble des chasseurs participants. La figure 3 présente l'effort de chasse moyen fourni par les membres du réseau au cours des deux dernières saisons. On y voit clairement une légère progression en 2010.

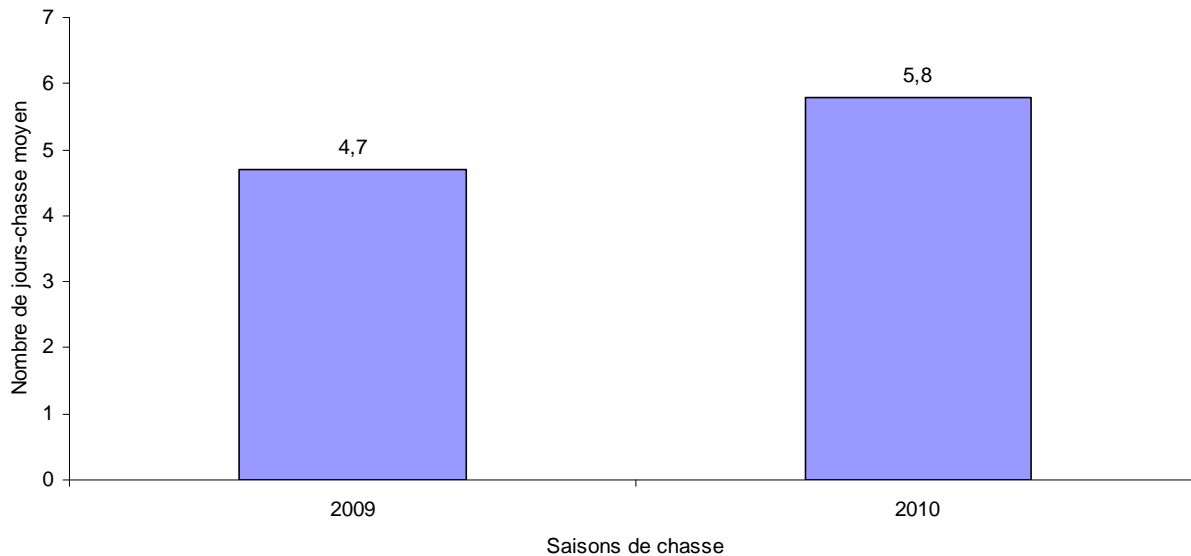


Figure 3. Évolution de la pression de chasse lors des différentes saisons de chasse.

Cette information, couplée au nombre de lièvres récoltés, nous permet d'estimer un succès de chasse. Comme nous avons évalué l'effort sur deux bases temporelles, il est possible d'exprimer aussi le succès de deux manières différentes. Si l'on exprime la récolte en terme de jour-chasse, le résultat obtenu révèle que le succès de chasse correspond à 0,37 lièvre/jour-chasse alors qu'il est de 0,17 lièvre/heure-chasse. Ces deux formes de mesures sont souvent utilisées dans des programmes de suivi similaires. Il sera alors possible, lorsque le réseau des Îles aura une certaine maturité, de comparer nos résultats avec d'autres réseaux semblables.

La figure 4 présente la variation du succès de chasse (captures/jour-chasse) pour les deux saisons documentées. Ce résultat de récolte de lièvre est très similaire à celui obtenu l'an passé. Les données relatives aux succès de récolte sont, à cet égard, les plus pertinentes puisqu'elles ramènent le nombre de lièvres récoltés par unité de mesure d'effort (en jours-chasse ou en heures-chasse). Cette variable est celle qui permettra le mieux de comparer les saisons entre elles et de percevoir les fluctuations de population à moyen et long termes.

Nous avons aussi demandé aux gens d'inscrire le nombre de lièvres observés lors de leurs excursions. Le taux d'observation peut s'avérer une information pertinente pour exprimer un indice de la tendance de la population. Par surcroît, la comparaison entre le nombre d'observations et le nombre de lièvres récoltés nous permet de mesurer un taux d'efficacité des chasseurs. Donc, sur un total de 86 lièvres observés, 47 ont été récoltés; ce qui correspond à un taux d'efficacité de 55 % (tableau 1). La figure 5 présente les résultats obtenus au cours des deux saisons couvertes par le suivi de récolte. On note une légère hausse du taux d'observation en 2010.

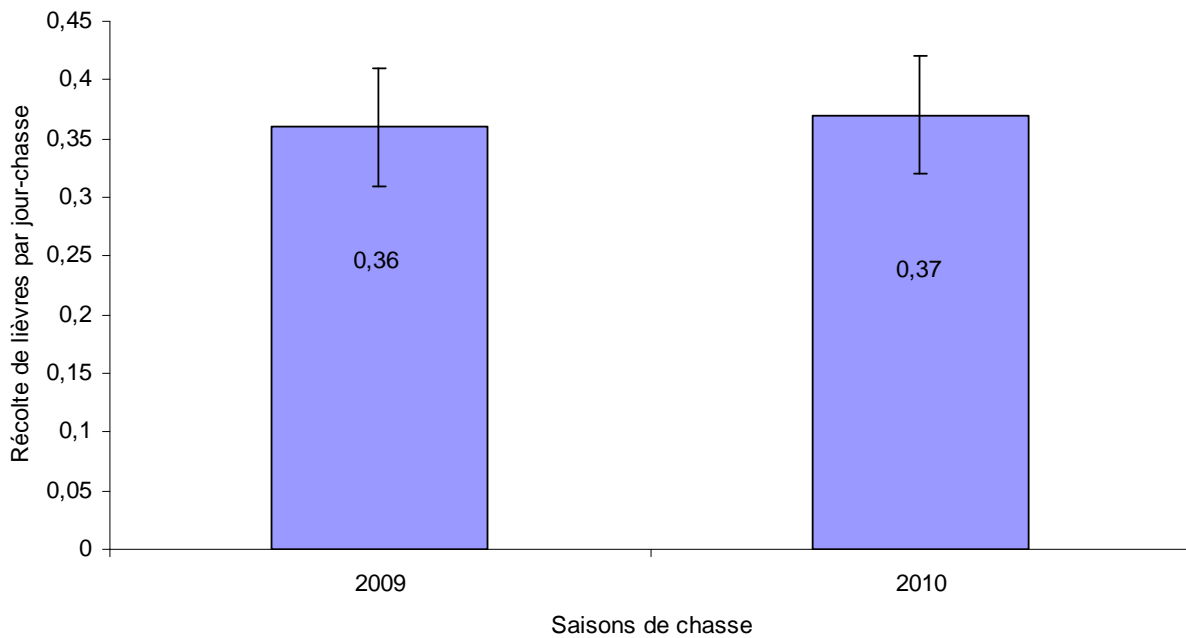


Figure 4. Évolution du succès de chasse (\pm erreur-type) lors des différentes saisons de chasse.

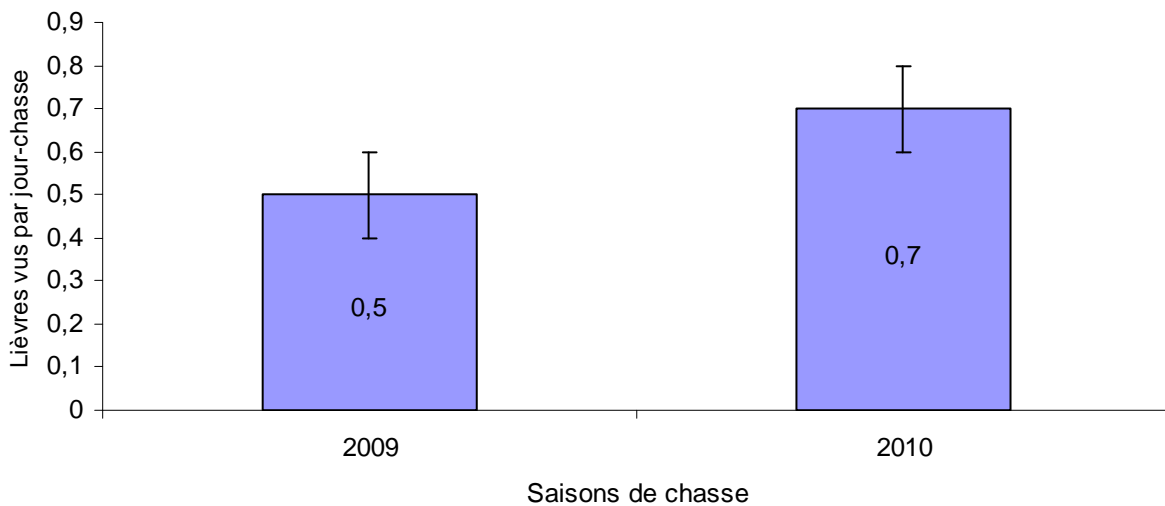


Figure 5. Quantité de lièvres observés par jour-chasse (\pm erreur-type) lors des différentes saisons de chasse.

Les participants avaient également identifié au carnet leurs secteurs de chasse fréquentés. Cette information, compilée au tableau 2, montre que les régions du Chemin des Buttes, de la Pointe à Canot, du Chemin de l'Étang des Caps et du Chemin de la Montagne constituent les endroits le plus souvent visités; tant en nombre de sorties qu'en heures de chasse. Quant aux meilleurs succès de chasse, ils sont observés sur le Chemin Chevrier, le Chemin de l'Étang des Caps et le Chemin des Arpenteurs.

Tableau 2. Fréquentation des différents secteurs de chasse sur l'Île du Havre Aubert.

Secteurs de chasse	Nombre de sorties*	Heures de chasse	Succès (lièvre/heure-chasse)
Chemin des Buttes	25	56,5	0,14
Chemin de la Pointe à Canot	17	37,7	0,16
Chemin de L'Étang des Caps	14	27,0	0,22
Chemin de la Montagne	13	27,8	0,14
Chemin des Arpenteurs	11	22,8	0,22
Chemin des Barachois	9	18,0	0,17
Lac Solitaire	9	19,0	0,16
Havre-aux-Basques	5	9,0	0,00
Chemin des Petits Bois	4	6,5	0,15
Chemin Chevrier	4	8,5	0,59

* Il y a 9 autres secteurs visités avec trois sorties ou moins.

Avec les informations contenues aux carnets de chasse, il est également possible de visualiser la progression de l'effort de chasse et de la récolte tout au long de la saison.

D'abord à la figure 6, on remarque que les chasseurs ont été actifs sur l'ensemble des 23 jours de chasse. On observe également que l'activité de chasse est accrue les fins de semaines (en incluant le vendredi). En fait, les deux premières fins de semaines, qui totalisent 5 jours de chasse, représentent 36 % (47 jours-chasse sur 127 au global) de l'effort de la saison complète. Enfin, les données révèlent que la dernière semaine présente un effort quotidien plus limité qu'en début de saison. La pression de chasse présente une progression régulière du début à la fin de la saison et on peut faire ressortir que la moitié de l'effort global des membres du réseau de suivi (~ 63 jours-chasse) est atteint après dix jours de chasse; soit le 28 novembre 2010 à la mi-saison.

La figure 7, quant à elle, donne un aperçu de la distribution de la récolte de lièvres des participants au réseau de suivi tout au long de la saison. Comme l'an passé, la grande majorité des captures sont concentrées les fins de semaine si l'on inclut le vendredi. Évidemment, ce résultat est en lien avec la distribution de l'effort de chasse consacré durant ces périodes tel que le révèle la figure 6.

On constate par ailleurs que très peu de lièvres ont été récoltés lors de la dernière semaine de chasse. En effet, à partir du 6 décembre, malgré un effort de 20 jours-chasse, seulement deux lièvres ont été récoltés durant cette période. Est-ce que les conditions de chasse se sont détériorées en fin de saison? À titre d'exemple, la quantité de neige au sol ou les conditions météorologiques peuvent sans doute expliquer une partie de ces observations. Aucun commentaire provenant des chasseurs ne permet cependant de porter un tel jugement dans l'analyse des données déposées. Les résultats du suivi des prochaines saisons de chasse permettront possiblement de vérifier si ce patron de récolte est récurrent ou circonstanciel.

D'autre part, la série de données relatives à la capture cumulée montre que la progression de la récolte ne se fait pas de manière régulière mais plutôt par palier. Cette distribution est générée par le fait que les captures sont essentiellement réalisées les fins de semaine. Ainsi, la première semaine montre effectivement un début de saison plutôt lent sur le plan des récoltes. Une récolte plus soutenue caractérise la deuxième semaine sans toutefois démontrer de pic important. Enfin, tel que mentionné, la troisième semaine présente une récolte très limitée.

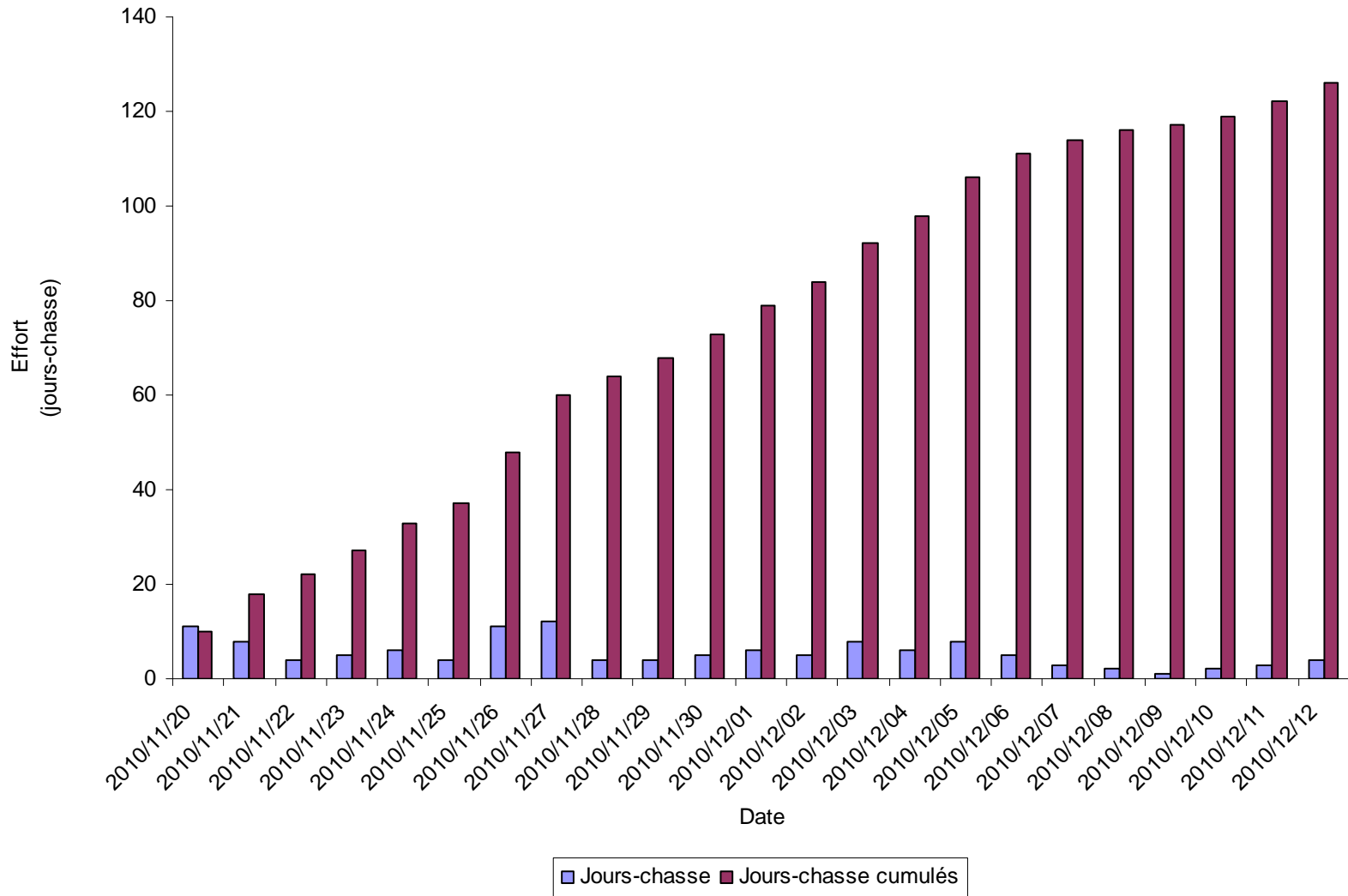


Figure 6. Progression de l'effort de chasse tout au long de la saison de chasse 2010.

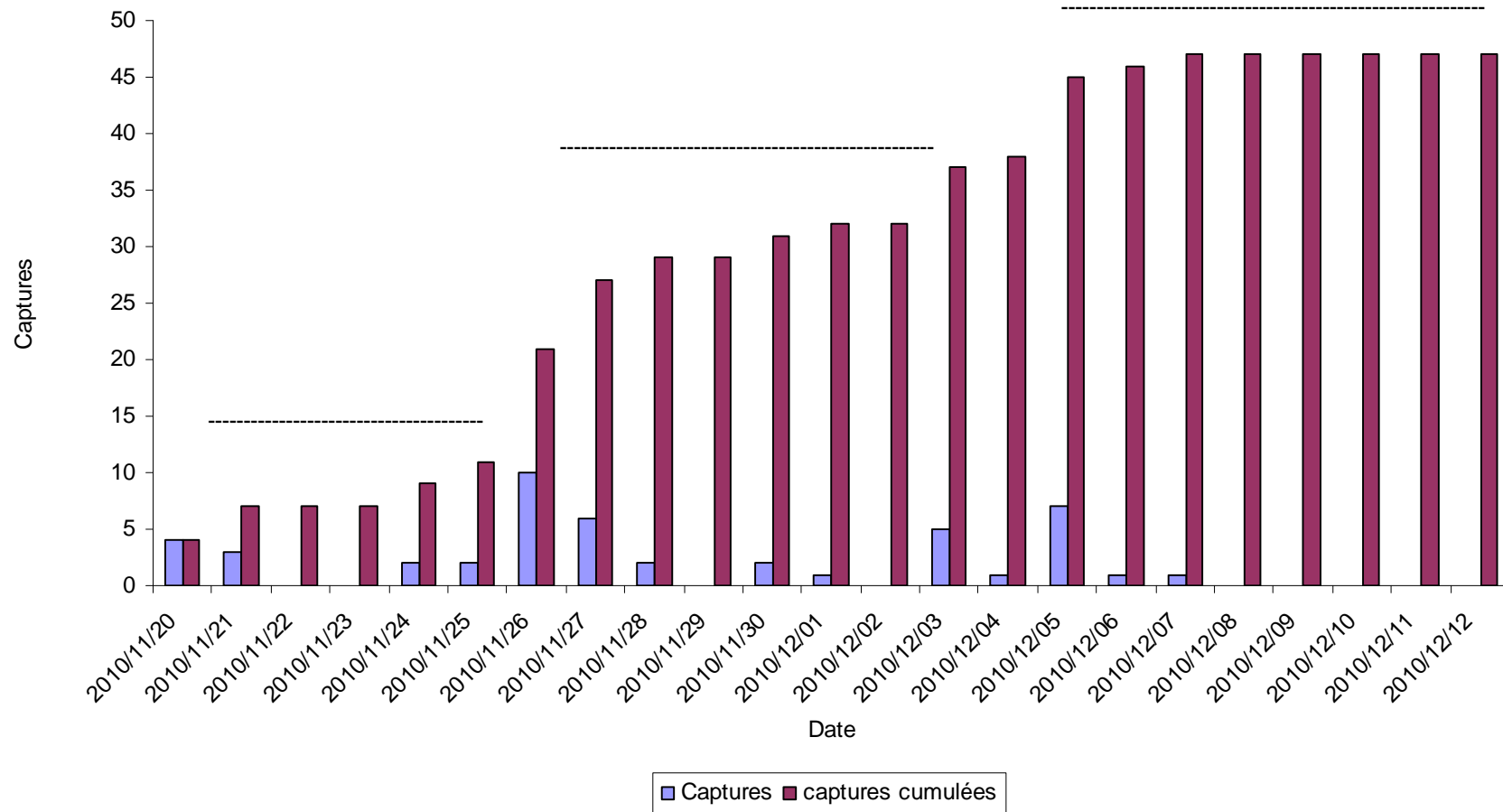


Figure 7. Progression de la récolte de lièvres tout au long de la saison de chasse 2010.

4. CONCLUSION

La saison de chasse au lièvre d'Amérique 2010 constitue la deuxième année de suivi de récolte à partir d'un réseau de collaborateurs. Les résultats obtenus montrent que la participation a fléchi quelque peu avec un taux de retour des carnets de 73 % cette année comparativement à 96 % lors de la saison 2009. Les informations recueillies dans les carnets permettent tout de même de préciser plusieurs paramètres d'exploitation de la ressource.

La distribution de l'effort de chasse, dans le temps et dans l'espace, est légèrement différent de l'an passé principalement en raison du fait que la dernière semaine de chasse a été moins achalandée. Les principaux sites de chasse sont, dans l'ensemble assez semblables pour les deux saisons. Les suivis à venir permettront de voir si les mêmes secteurs de chasse demeureront les plus productifs et si la distribution des récoltes dans le temps présentera les mêmes patrons.

Il est difficile d'évaluer, avec seulement deux années de suivi, si les modalités de gestion en cours sont bien adaptées à la ressource disponible. À première vue, les succès de récolte sont très similaires pour 2009 et 2010. Ce sont les résultats obtenus au fil des saisons qui permettront de supporter les choix de gestion. C'est en ce sens qu'il faut voir la pertinence d'assurer et de maintenir à long terme le réseau mis en place en 2009.

LISTE DES RÉFÉRENCES

- BIGUÉ, C., 2000. Estimation de la densité de population du lièvre d'Amérique (*Lepus americanus*) à l'Île du Havre Aubert et proposition de modalités de chasse. Société de la faune et des parcs du Québec. Direction de l'aménagement de la faune Gaspésie – Îles-de-la-Madeleine.
- FERRON, J. et Y. Lemay, 1992. Évaluation du projet de restaurer le Lièvre d'Amérique (*Lepus americanus*) aux Îles-de-la-Madeleine. Université du Québec à Rimouski, Département de biologie. Rapport remis aux ministères du Loisir, de la Chasse et de la Pêche. 12 p.
- PELLETIER, C., 2009. Suivi de la récolte sportive de gélinottes huppées (*Bonasa umbellus*) et de tétras du Canada (*Falcapennis canadensis*) en territoire libre gaspésien. Saison 2008. Ministère des Ressources naturelles et de la Faune, Direction de l'expertise Énergie-Faune-Forêts-Mines-Territoire de la Gaspésie-Îles-de-la-Madeleine. 35 p.
- PELLETIER, C., 2010. Suivi de la récolte sportive du lièvre d'Amérique (*Lepus americanus*) aux Îles-de-la-Madeleine, Saison 2009. Ministère des Ressources naturelles et de la Faune, Direction de l'expertise Énergie – Faune – Forêts – Mines – Territoire de la Gaspésie-Îles-de-la-Madeleine. 11 p.