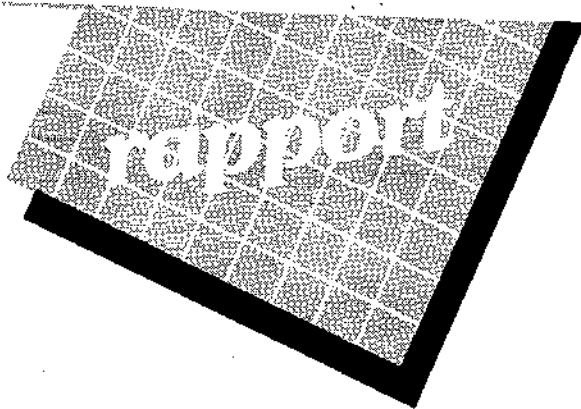


EN 94 0855-1986



# **RAPPORT D'OPÉRATION DE LA RIVIÈRE SAINT-JEAN 1986**

Grégoire Ouellet  
Michel Turgeon

Janvier 1987

Québec 

EN 940855-1986

RAPPORT D'OPÉRATION DE LA RIVIÈRE  
SAINT-JEAN, 1986

GRÉGOIRE OUELLET, biologiste  
MICHEL TURGEON, technicien de la faune

MINISTÈRE DU LOISIR, DE LA CHASSE ET DE LA PÊCHE  
Direction générale de la faune  
Direction de la faune aquatique

JANVIER 1987

Référence à citer:

---

OUELLET, G. et M. TURGEON, 1987. Rapport d'opération de la rivière Saint-Jean 1986. Ministère du Loisir, de la Chasse et de la Pêche, Direction générale de la faune, Direction de la faune aquatique, Québec. 60 p.

---

TABLE DE MATIÈRES

	Page
LISTE DES FIGURES.....	v
LISTE DES TABLEAUX.....	vii
LISTE DES ANNEXES.....	ix
INTRODUCTION.....	1
1. LA DESCENTE DES SAUMONNEAUX.....	1
1.1 Objectifs.....	1
1.2 Matériel et méthodes.....	2
1.3 Résultats.....	4
1.4 Discussion.....	5
2. LA MONTAISON DES SAUMONS ADULTES.....	6
2.1 Objectifs.....	6
2.2 Matériel et méthodes.....	6
2.3 Résultats.....	8
2.4 Discussion.....	9
CONCLUSION.....	10
RECOMMANDATIONS.....	11
BIBLIOGRAPHIE.....	11



LISTE DES FIGURES

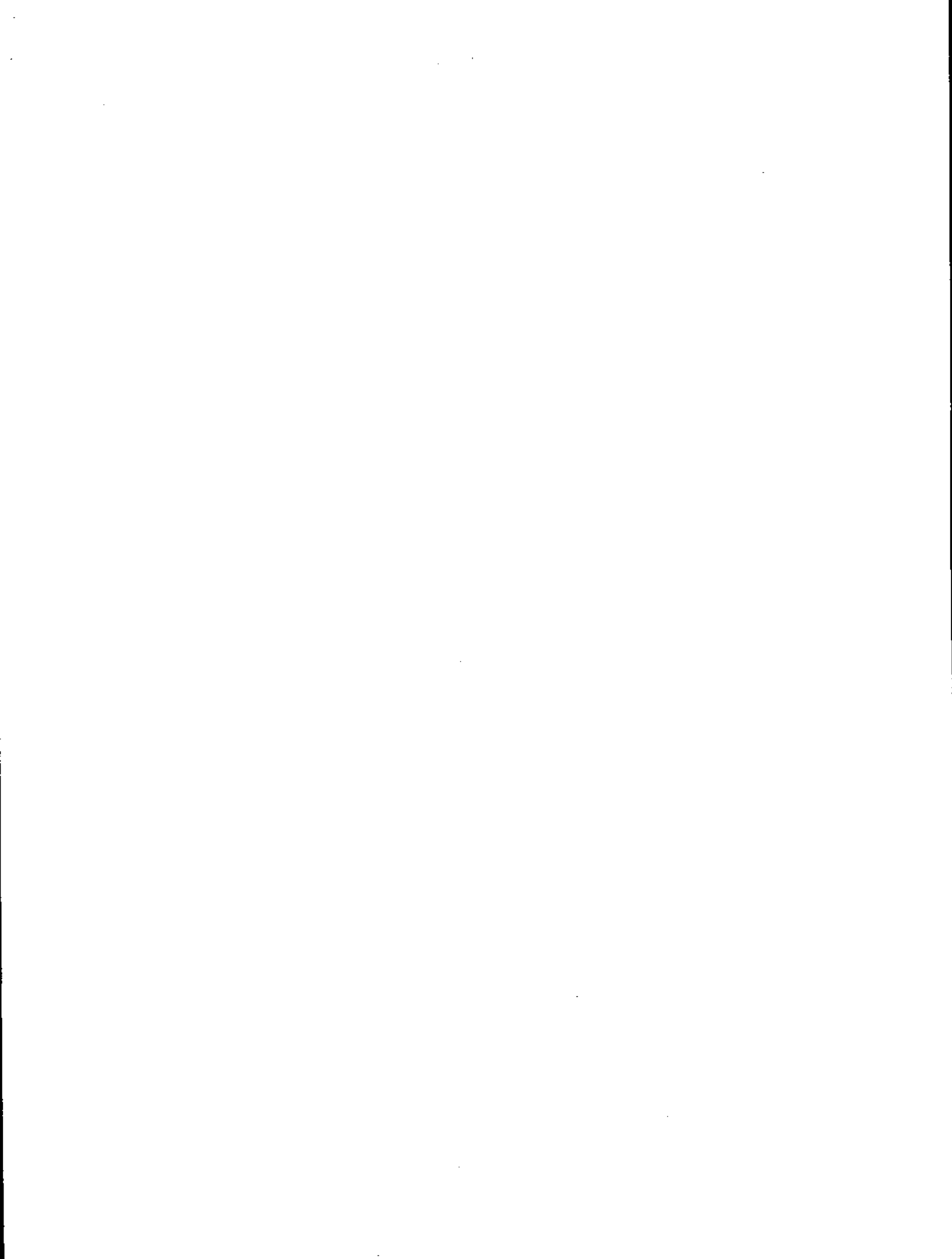
	Page
FIGURE 1. Localisation des engins de pêche. Rivière Saint-Jean, 1986.....	13
FIGURE 2. Evolution de la longueur moyenne des sau- monneaux en cours de saison. Rivière Saint-Jean, 1986.....	17



LISTE DES TABLEAUX

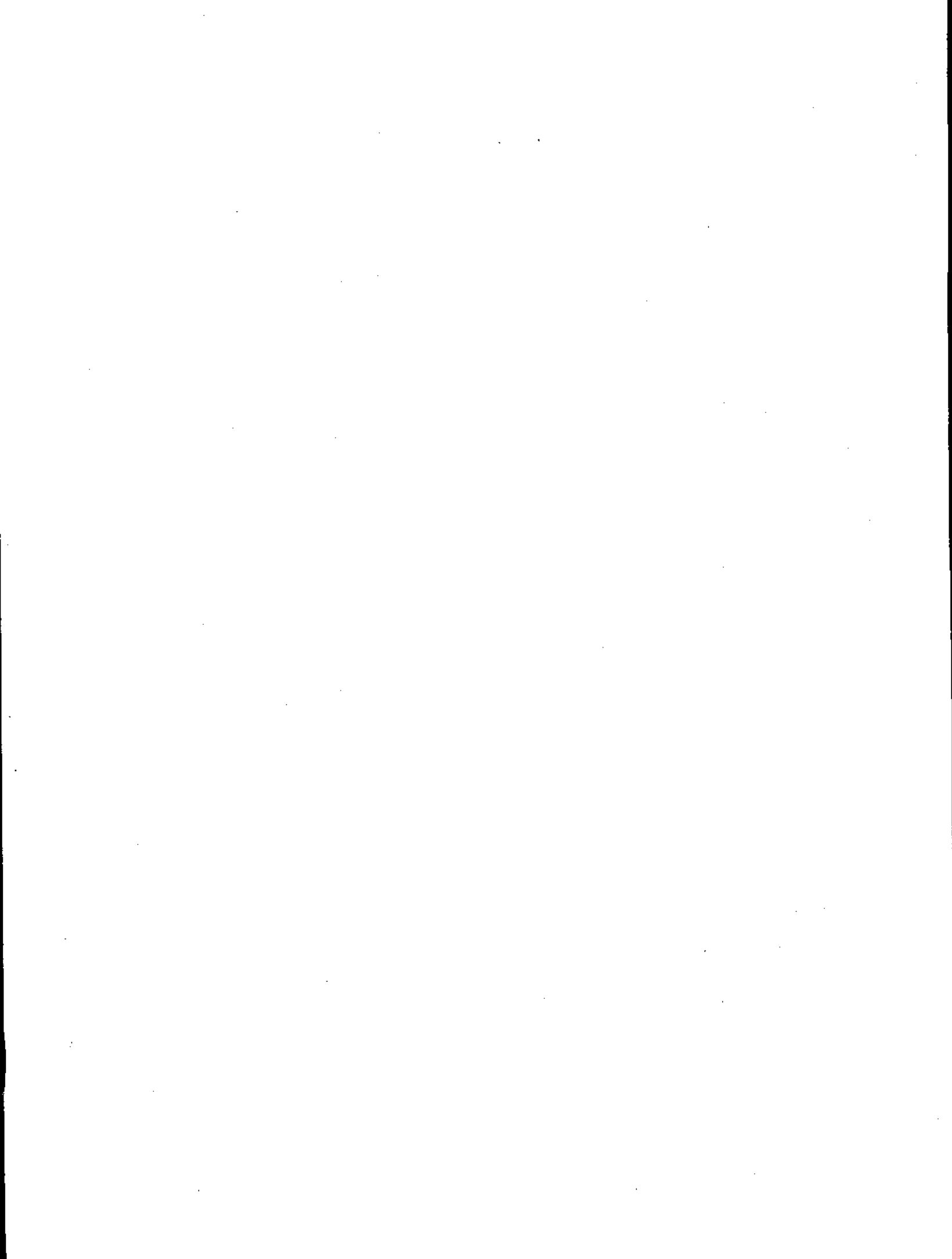
	Page
TABLEAU 1. Mesures de température et de niveau d'eau, captures des espèces autres que le Saumon atlantique, rivière Saint-Jean, 1986.....	21
TABLEAU 2. Données relatives à la capture et au marquage des saumonceaux, rivière Saint-Jean, 1986.....	25
TABLEAU 3. Données relatives à la longueur moyenne d'un échantillon quotidien de saumonceaux, rivière Saint-Jean, 1986.....	27
TABLEAU 4. Données relatives à la capture et au marquage des saumons adultes, rivière Saint-Jean, 1986.	29





LISTE DES ANNEXES

	Page
ANNEXE 1. Liste des saumonneaux marqués et recapturés, rivière Saint-Jean, 1986.....	33
ANNEXE 2. Données relatives aux autopsies de saumonneaux échantillonnés, rivière Saint-Jean, 1986.....	39
ANNEXE 3. Captures de saumons adultes dans le filet- trappe, rivière Saint-Jean, 1986.....	47



## INTRODUCTION

La rivière Saint-Jean, qui se jette dans la Baie de Gaspé, fait partie du réseau des trois rivières expérimentales avec la rivière aux Becs-Scie et la rivière de la Trinité.

Le présent rapport vise à présenter succinctement les données biologiques obtenues au cours de l'été 1986 dans la rivière Saint-Jean et dans son estuaire. On n'y retrouvera donc qu'une compilation primaire des résultats, sans analyse comparative détaillée avec les années précédentes.

L'équipe de travail était constituée comme suit: Melville Mullin, technicien de la faune, responsable du projet sur le terrain; Michel Turgeon et Richard Lafond, techniciens de la faune; Joseph Donavan et Gordon Drody, journalistes; en plus de cette équipe "permanente", se sont ajoutés Jeannine Bossé et Joe Freeburn, étudiante et étudiant en biologie pour une partie de la période estivale ainsi que Denis Fournier, technicien de la faune, qui a été intégré à l'équipe pendant la première partie de la saison grâce à la bonne collaboration de la Société de gestion des rivières York et Darmouth. De plus, messieurs Rémi Bureau et Jacques Dufour, tous deux étudiants en technique de sciences naturelles au Cégep de Saint-Félicien ont été intégrés à l'équipe dans le cadre d'un stage de trois semaines en milieu de travail.

### 1. LA DESCENTE DES SAUMONNEAUX

#### 1.1 Objectifs

L'objectif premier était d'évaluer la population de saumonneaux quittant la rivière au cours du printemps, de façon à en connaître la capacité de production de saumons.

Nous souhaitons également recueillir des informations sur la structure d'âge et le rapport des sexes de cette population.

## 1.2 Matériel et méthodes

Dans le but de réaliser cet objectif, basé sur la méthode capture - recapture, des saumonneaux étaient étiquetés en rivière, à la clôture de comptage (partielle) de Home Pool et étaient recapturés en estuaire à l'aide d'une trappe Alaska (figure 1).

### - clôture de comptage:

à l'emplacement dit "Home Pool", environ 5 km de l'embouchure, la moitié restante de la clôture de comptage semi-permanente a été installée sur la partie sud de la rivière. Cette structure ne servait qu'à capturer des saumonneaux en vue de leur marquage.

### - trappe "Alaska"

installée dans le chenal secondaire le plus important de l'estuaire de la rivière, cette trappe devait permettre la recapture des saumonneaux marqués en migration vers la mer.

Le filet-trappe, dans le chenal principal, n'a pas été utilisé en 1986, contrairement à 1985, dans une perspective de rationalisation des efforts. En effet, les résultats obtenus en 1985 ont démontré une concordance presque parfaite entre les éva-

luations de population des saumonceaux obtenus par le filet-trappe dans le chenal principal et la trappe Alaska (Turgeon et Ouellet, 1985) dans le plus important. Il a donc été décidé de n'utiliser que ce dernier engin, étant donné (1) qu'il pouvait être installé très tôt en saison et (2) qu'il était moins coûteux (main-d'oeuvre) à utiliser.

L'engin de capture (clôture de comptage) était visité à bonne heure (6h00) le matin; les saumonceaux étaient transférés dans une cage de rétention où ils étaient capturés à l'aide d'une seine, mesurés (longueur totale), étiquetés (avec anesthésie et étiquettes Carlin)) et relâchés en aval de la structure de capture. L'engin de recapture (trappe Alaska) était lui aussi visité tôt le matin.

Dans le but d'éliminer éventuellement le marquage par étiquette Carlin mais également pour conserver une concordance dans la série des résultats, une deuxième méthode de marquage a été utilisée, de pair avec le marquage au Carlin. Il s'agissait de sectionner un bout de la nageoire anale à tous les poissons capturés à Home Pool, (sauf ceux qui recevaient une étiquette Carlin), l'ablation de la nageoire adipeuse étant déjà utilisée sur des poissons ensemencés. Tous les saumonceaux capturés dans la trappe Alaska étaient systématiquement vérifiés pour déterminer la présence d'une étiquette Carlin; dans le cas des ablations de nageoire, un échantillon d'environ 500 poissons était prélevé qui faisaient l'objet d'une vérification individuelle. Nous opérons donc deux systèmes de marquage de façon indépendante pour pouvoir comparer adéquatement les deux méthodes.

La clôture de comptage a été en opération du 12 mai au 23 juin, la trappe Alaska du 11 mai au 24 juin. Une forte crue a empêché l'opération des deux engins les 24 et 25 mai.

A chaque jour, quelques spécimens furent conservés pour étude ultérieure (poids, sexe, longueur, âge): ces spécimens ont été analysés par monsieur Melville Mullin, technicien de la faune. Les températures minimum et maximum, le niveau d'eau ainsi que les captures d'espèces autres que saumons étaient comptabilisés quotidiennement (tableau 1). Enfin on notait quotidiennement, la longueur d'une cinquantaine de saumonneaux à la clôture de comptage.

### 1.3 Résultats

En 1986, 7 346 saumonneaux ont été capturés à la clôture de comptage; de ce nombre, 1 015 (13.8%) ont été étiquetés et 5 297 ont subi l'ablation de la nageoire anale (tableau 2). La liste des saumonneaux marqués et recapturés ainsi que le nombre de jours écoulés entre les deux événements apparaissent en annexe I.

La trappe Alaska (chenal secondaire) a permis la capture de 23 273 saumonneaux dont 216 spécimens recapturés avec une étiquette, soit un taux de recapture de 21%. De plus, des 11 652 saumonneaux vérifiés, 601 avaient la nageoire anale coupée, soit un taux de recapture de 11%.

La figure 2 et le tableau 3 rendent compte de l'évolution de la longueur moyenne tout au long de la dévalaison: la longueur a crû en cours de saison, passant de 118,6 cm (116,1-121,1,  $p = 0,05$ ) à 147,2 cm (138,9-155,6,  $p = 0,05$ ).

De plus, 888 ombles de fontaine ont été capturées dans la clôture de comptage; la trappe Alaska a permis la capture de 9 370 ombles de fontaine et 1 202 anguilles (Tableau 1), et de quelques fondules barrés (Fundulus diaphanus) et de plies lisses (Liopsetta putnami).

Les résultats de l'analyse en laboratoire des saumonceaux conservés ont été colligés en annexe II.

#### 1.4 Discussion

Grâce à l'installation particulièrement hâtive des engins, il est évident que nous avons échantillonné l'ensemble des saumonceaux en dévalaison. Cette opinion repose sur le fait que l'on peut observer, aux deux engins, une progression rapide des captures suivie d'une diminution plus lente. L'estimation des effectifs a été réalisée à l'aide de l'estimateur de Peterson corrigé par Chapman de la façon suivante:

$$N = \frac{(M + 1) (C + 1)}{(R + 1)}$$

où N: effectifs estimés

M: nombre de poissons marqués

C: taille de l'échantillon

R: nombre de recaptures

1) Etiquette Carlin  $N = \frac{(1\ 015 + 1) (23\ 273 + 1)^*}{(216 + 1)} = 108\ 970$

2) Anale coupée  $N = \frac{(5\ 297 + 1) (11\ 652 + 1)}{(601 + 1)} = 102\ 554$

(voir tableau 1)

\* Captures totales, moins les captures réalisées avant l'étiquetage et le début des recaptures (2,309), étant donné que le délai de migration empêchait les poissons marqués de se retrouver dans cet échantillon.



Quatre constatations s'imposent :

- 1) l'estimation à l'aide des étiquettes Carlin représente une augmentation de 77,8% par rapport à l'estimation de 1985 (61 291);
- 2) l'estimation à l'aide des anales coupées est très semblable à la précédente;
- 3) ces deux estimations brutes apparaissent plutôt élevées puisqu'en y appliquant un taux de retour de 8%, on obtiendrait près de 9 000 saumons adultes;
- 4) la différence de taux de retour entre les deux types de marquage est à première vue surprenante surtout qu'elles génèrent des estimations de populations similaires.

## 2. LA MONTAISON DES SAUMONS ADULTES

### 2.1 Objectifs

Dans le but d'évaluer le nombre de saumons adultes pénétrant en rivière, un filet-trappe a été installé en estuaire. Couplée aux résultats de pêche sportive et d'inventaire de géniteurs, cette opération permet d'étudier en détail la composition de la population des saumons adultes en migration vers les frayères.

### 2.2 Matériel et méthodes

Le filet-trappe a été en opération du 21 mai au 6 août. Sa localisation en estuaire était la même qu'en 1985 (figure 1.).

Matin et soir, le filet-trappe était nettoyé sommairement et réparé lorsque nécessaire. Deux fois par semaine, il subissait, ainsi que les ailes, un nettoyage complet à l'aide d'un puissant jet d'eau.

Les captures étaient classées en trois catégories, par évaluation de leur longueur (Ouellet, 1986): S1 - pour les madeleineaux ( $\leq 63,5$  cm); S2 - pour les dibermarins en majorité (63,6 cm à 85 cm) et S3 - pour les tribermarins et les saumons à pontes ( $> 85$  cm). Par ailleurs, environ le quart des captures étaient mesurées et marquées à l'aide d'étiquettes de type Spaghetti (T-Bar) en 1986. Dans le but d'estimer l'efficacité du marquage par "spaghetti", il a été décidé d'effectuer un double marquage; la deuxième marque était constituée d'un long spaghetti que l'on passait à travers de la musculature dorsale, juste en dessous de la nageoire dorsale, à l'aide d'une canule; il ne restait alors qu'à faire un noeud avec les deux bouts, de façon à ce que l'étiquette ne puisse plus bouger. Bien qu'un peu plus long à installer, ce type de marque offre des garanties à toute épreuve quant à leur persistance sur le poisson. Malheureusement, de très longs délais de livraison ont empêché la pose de ces étiquettes dans la meilleure partie de la saison, si bien que seulement quelques poissons ont reçu un double marquage.

Toute anomalie, marque de filet ou autre blessure sur les poissons, nageoire adipeuse coupée et ou déformation des nageoires était notée.

Pour tous les dibermarins qu'on soupçonnait de provenir de pisciculture, (érosion des nageoires, taille), on a prélevé des écailles lors de leur passage au filet-trappe, de façon à s'assurer qu'ils provenaient bien d'ensemencements expérimentaux de saumonneaux qui avaient été réalisés en 1984 (Turgeon 1985, comm. pers.).

### 2.3 Résultats

Le filet-trappe a permis la capture de 621 saumons adultes: 221 unibermarins (S1) ou 35,6%, 331 dibermarins (S2) ou 53,3% et 69 tribermarins et saumons à pontes multiples (S3) ou 11,1% (tableau 4, annexe III).

Des captures totales du filet-trappe, on retranche les individus qu'on croit provenir d'ensemencement (de toute façon les écailles de ces poissons ont été prélevées), soit 14 (S2) et 2 (S3), on obtient un nombre total de saumons d'origine sauvage de 605 individus, dont 36,5% (221) S1, 52,6% (318) S2 et 10,9% (66) S3. 14% des individus avaient des marques de filet et 72,6% étaient porteurs de copépodes (Lepeophtheirus salmonis). Cent quarante huit (148) saumons ont été étiquetés avec une marque "spaghetti" et 50 de ceux-ci ont reçu un double marquage.

Nous avons étiqueté 148 saumons, soit 23,8% des captures. La pêche sportive a permis la recapture de 21 saumons étiquetés parmi 310 captures sportives. L'évaluation de population s'établit comme suit: avec l'estimateur de Peterson, corrigé par Chapman:

$$N = \frac{(M + 1) (C + 1)}{(R + 1)}$$

où N: effectifs estimés

M: nombre de poissons marqués

C: taille de l'échantillon, (captures sportives)

R: nombre de recaptures

$$N = \frac{(148 + 1) (310 + 1)}{(23 + 1)} = 1\ 931$$

Le filet-trappe a capturé 384 ombles de fontaine ainsi que quelques plies lisses, gaspareaux, morues, maqueraux, méduses, canards, etc.

Par ailleurs, trois saumons sur 148 étiquetés ont été recapturés une fois dans le filet-trappe soit 85% de moins qu'en 1985.

Enfin, l'inventaire des géniteurs par observation directe effectuée par le S.A.E.F. en septembre a révélé la présence de 644 saumons dans la rivière.

#### 2.4 Discussion

Lorsque l'on fait la somme des captures sportives et du nombre de géniteurs laissés en rivière après la saison de pêche sportive, on obtient 954 saumons. Même en admettant un taux de non-enregistrement des captures sportives et un prélèvement illi-cite non-négligeable, on demeure tout de même un peu loin de l'é-valuation obtenue par la formule de Chapman (2 106). Une autre cause qui pourrait expliquer cette différence serait la perte et/ou le non-report des étiquettes; le double marquage visait à quantifier la perte d'étiquettes; il devra être poursuivi en 1987 pour devenir signifiant. Le résultat le plus tangible du double marquage reste l'observation de quatre saumons porteurs de la deuxième marque, de couleur orange, dans la rivière Dartmouth lors de l'inventaire des géniteurs. D'autre part, il semble que l'ef-ficacité du filet-trappe reste relativement constante puisque les captures à cet endroit représenteraient 29% de la population estimée de saumons en 1986 comparé à 30% en 1985, ceci après correction pour passages multiples dans le filet-trappe.

Enfin, le taux de saumons porteurs de parasites marins ayant encore augmenté en 1986, il semble que la migration ne soit pas sensiblement retardée par la présence du filet-trappe.

#### CONCLUSION

Nous avons connu des conditions exceptionnellement favorables au moment de l'installation des engins de capture et de recapture, grâce à une crue printannière particulièrement modeste, du moins jusqu'au 23 mai. Les saumonceaux avaient eux aussi suivi le mouvement en débutant leur dévalaison au gré des conditions favorables de l'eau. C'est donc dire qu'une telle opération nécessite une grande souplesse administrative de façon à pouvoir réagir rapidement et efficacement à toute modification susceptible d'affecter notre efficacité: si nous avions attendu le 26 mai (après la vraie crue) pour effectuer l'installation nous aurions raté respectivement 60% et 48% des saumonceaux à la clôture de comptage (marquage) et à la trappe Alaska (recapture).

La capture de saumons adultes s'est effectuée sans complication quoique le manque de pluie n'a certes pas favorisé la migration rapide des saumons vers et dans l'eau douce.

Enfin, compte tenu de la nature des opérations et de l'écartèlement dans les opérations auquel nous sommes soumis, les ressources en personnel sont strictement minimales, sinon insuffisantes, puisque nous avons dû terminer les opérations le 5 août, alors que la montée des adultes n'était pas, de toute évidence terminée.

RECOMMANDATIONS

- Effectuer le monitoring des saumons adultes à Home Pool à partir de la fin de la migration thallassique des saumonnetaux.
- Maintenir la formule d'engagement temporaire d'un technicien de la faune pour la première partie de la saison.
- Installer la trappe "Alaska" le plus tôt possible, compte tenu des conditions hydrauliques.

BIBLIOGRAPHIE

OUELLET, G. 1986. Classification des saumons adultes en trois catégories selon leur longueur. Miméo. M.L.C.P., Dir. faune aquatique, 4 p.

TURGEON, M. et G. OUELLET. 1985. Rapport d'opération de la rivière Saint-Jean 1985. M.L.C.P., Dir. faune aquatique, 30 p.

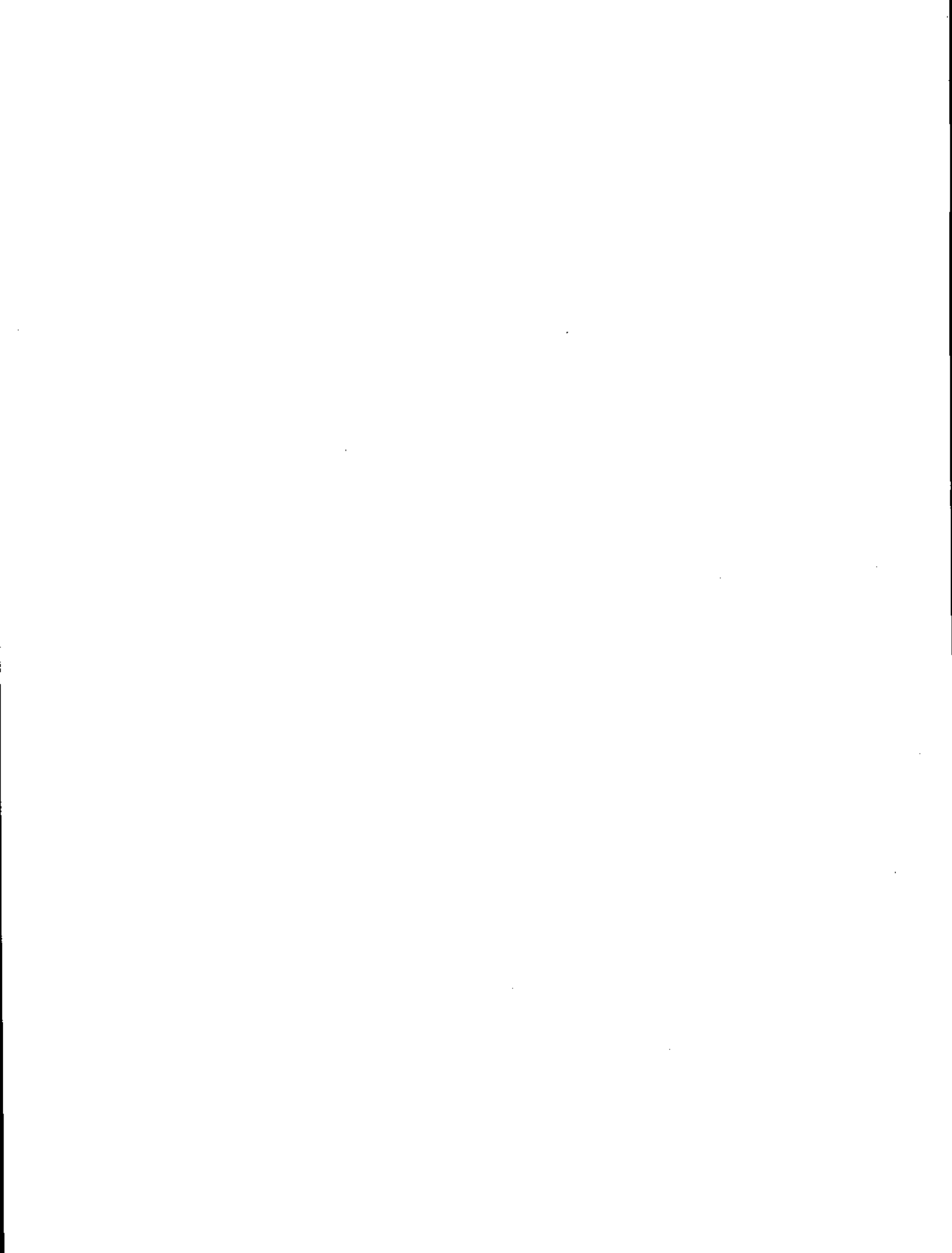
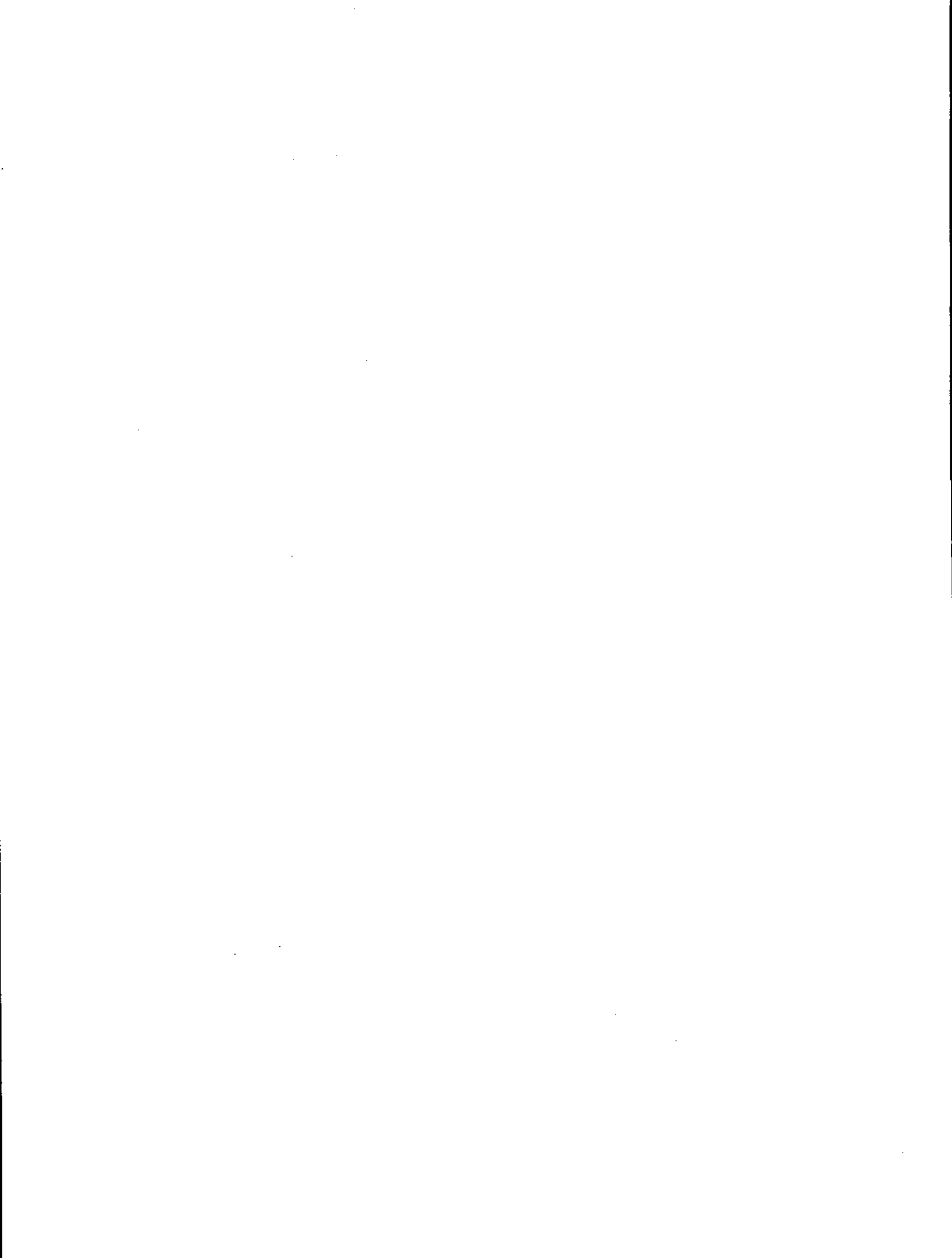
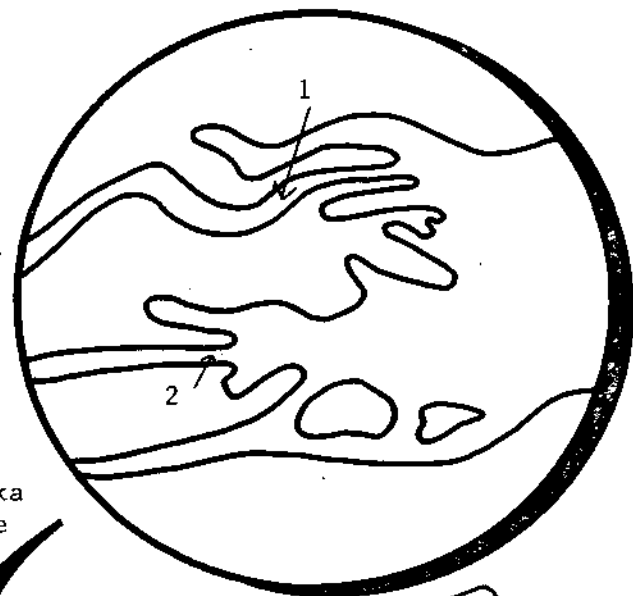
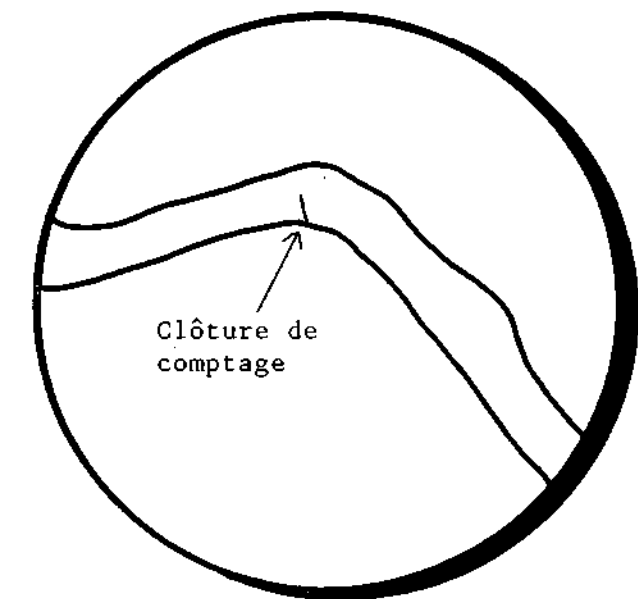


FIGURE 1. Localisation des engins de pêche. Rivière Saint-Jean, 1986.

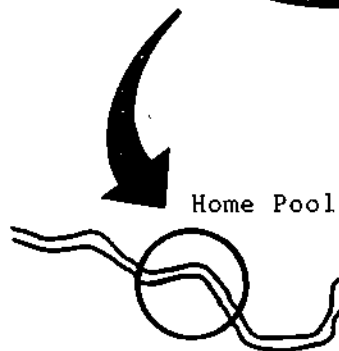




RIVIÈRE SAINT-JEAN (Gaspésie)



- 1- Trappe Alaska
- 2- Filet-trappe



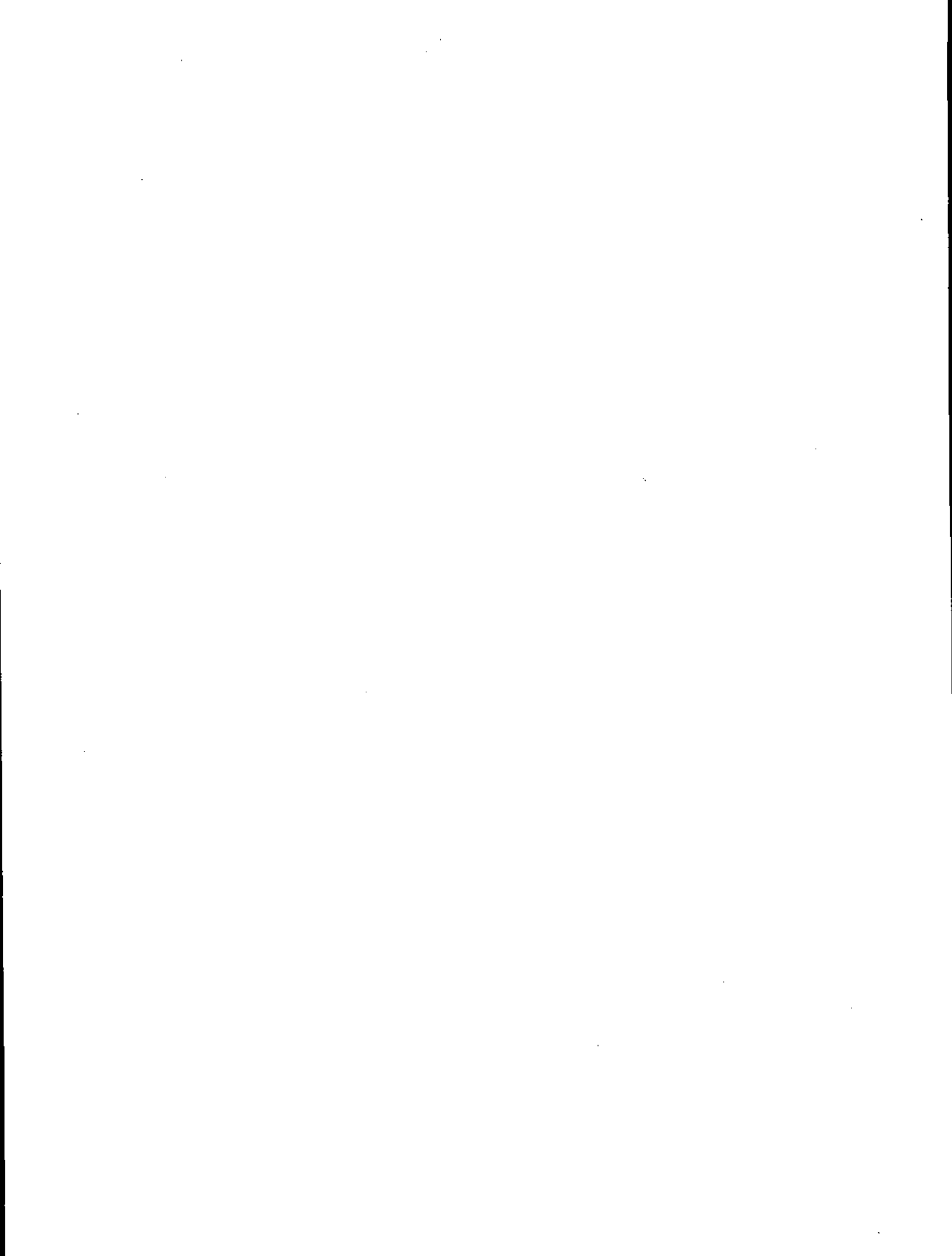
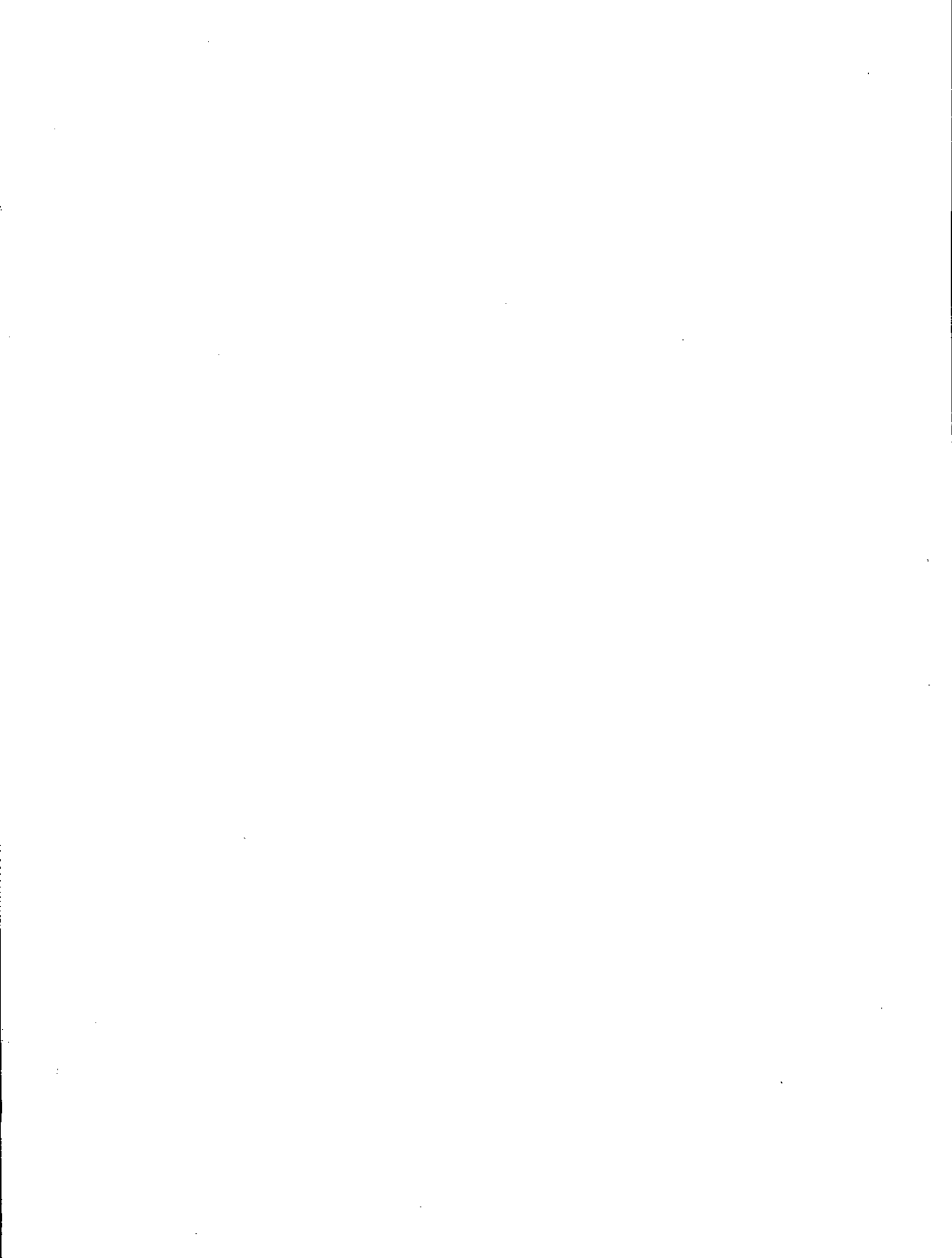


FIGURE 2. Evolution de la longueur moyenne des saumonceaux en cours de saison. Rivière Saint-Jean, 1986.



# RIVIÈRE ST-JEAN, 1986

Longueur moyenne (95%) des saumonneaux

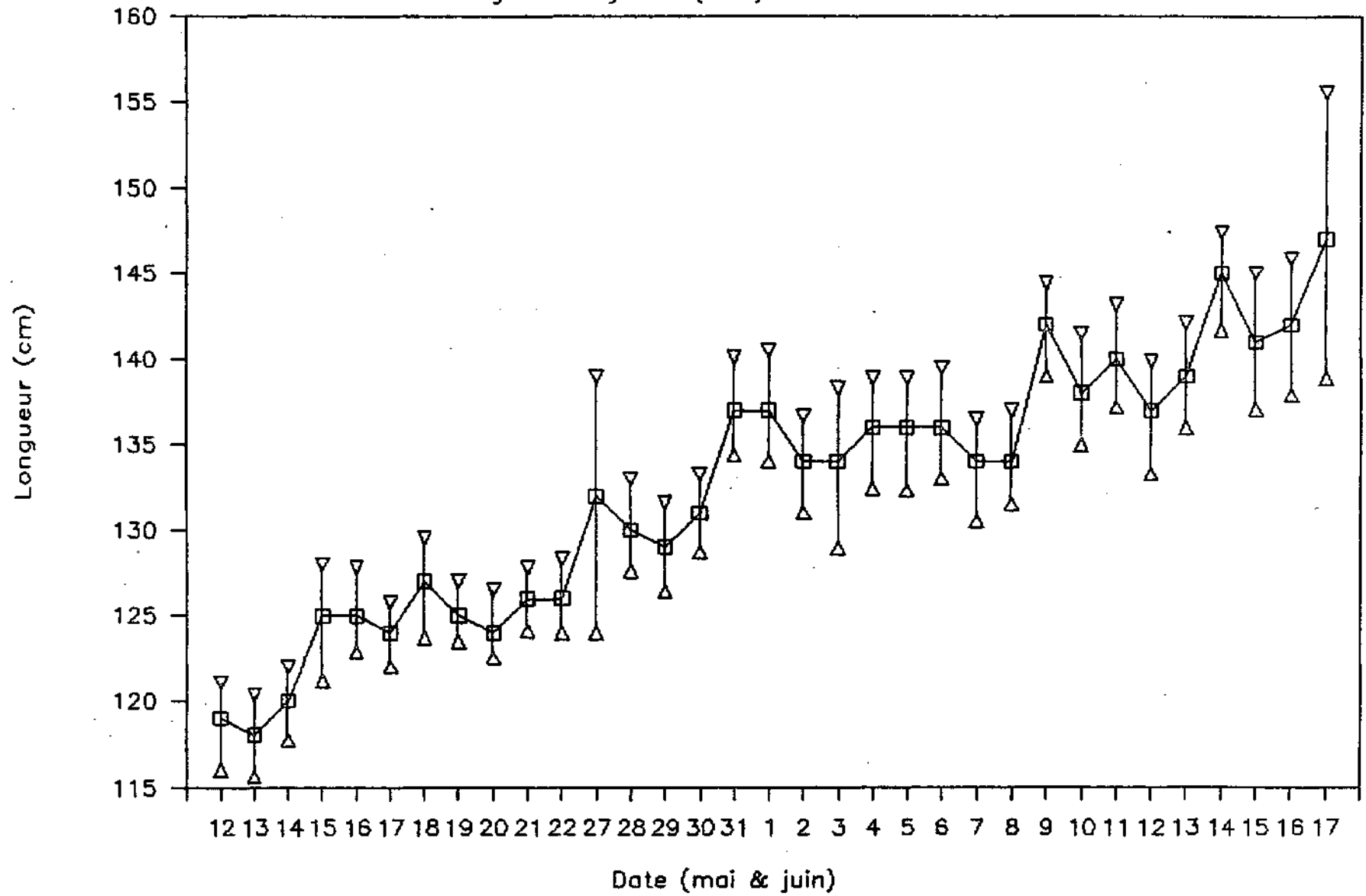




TABLEAU 1. Mesures de température et de niveau d'eau, captures des espèces autres que le Saumon atlantique, rivière Saint-Jean, 1986.

DATE	TEMPERATURE Celcius		NIVEAU cm	OMBLES DE FONTAINE						ANGUILLES	
	Min.	Max.		Clôture comp.		Trappe Alaska		Trappe adultes		Trappe Alaska	
				Journ.	Cumul.	Journ.	Cumul.	Journ.	Cumul.	Journ.	Cumul.
9 MAI	6.0										
10 MAI	4.5		78								
11 MAI	4.5		80			100	100			6	6
12 MAI	3.0		83	30	30	171	271			38	44
13 MAI	3.0	9.5	82	23	53	92	363			10	54
14 MAI	5.0	10.0	80	44	97	308	671			74	128
15 MAI	6.5	11.0	80	38	135	374	1045			52	180
16 MAI	7.0	12.0	78	56	191	463	1508			89	269
17 MAI	8.0	13.0	78	78	269	400	1908			88	357
18 MAI	9.0	14.0	78	94	363	361	2269			76	433
19 MAI	9.0	14.0	75	33	396	295	2564			79	512
20 MAI				38	434	144	2708			35	547
21 MAI	5.0	7.0	98	34	468	135	2843	0	0	4	551
22 MAI		7.0	122	37	505	146	2989	0	0	8	559
23 MAI	5.0	6.0	206	0	505	473	3462	0	0	37	596
24 MAI	5.0	9.0	174	0	505	0	3462	0	0	0	596
25 MAI	6.0	9.0	152	0	505	0	3462	0	0	0	596
26 MAI	6.0	9.0	128	0	505	33	3495	0	0	3	599
27 MAI	6.0	10.0	106	3	508	28	3523	0	0	1	600
28 MAI	8.0	10.0	103	16	524	162	3685	9	9	61	661
29 MAI	7.0	10.5	87	12	536	161	3846	1	10	36	697
30 MAI	8.0	11.5	83	27	563	192	4038	0	10	16	713
31 MAI	8.0	11.5	79	21	584	116	4154	1	11	21	734
-----> TOTAL DU MOIS:				584		4154		11		734	



TABLEAU 1. (Suite).

DATE	TEMPERATURE		NIVEAU cm	OMBLÉS DE FONTAINE						ANGUILLES	
	Celsius			Clôture comp.		Trappe Alaska		Trappe adultes		Trappe Alaska	
	Min.	Max.		Journ.	Cumul.	Journ.	Cumul.	Journ.	Cumul.	Journ.	Cumul.
1 JUIN	9.0	11.0	78	9	593	139	4293	1	12	19	753
2 JUIN	10.0	10.5	70	14	607	131	4424	1	13	14	767
3 JUIN	7.0	11.0	68	22	629	79	4503	0	13	7	774
4 JUIN	7.0	11.0	66	24	653	115	4618	1	14	23	797
5 JUIN	6.0	13.0	64	17	670	90	4708	5	19	10	807
6 JUIN	10.0	11.0	60	17	687	448	5156	1	20	31	838
7 JUIN	7.0	14.0	58	22	709	404	5560	1	21	56	894
8 JUIN	8.0	15.0	58	18	727	387	5947	1	22	73	967
9 JUIN	9.0	12.0	58	10	737	272	6219	0	22	22	989
10 JUIN	8.0	13.0	55	23	760	191	6410	1	23	3	992
11 JUIN	7.0	13.0	54	16	776	566	6976	1	24	21	1013
12 JUIN	8.0	14.0	52	20	796	342	7318	2	26	8	1021
13 JUIN	6.0	12.0	52	18	814	405	7723	5	31	15	1036
14 JUIN	6.0	17.0	51	27	841	231	7954	4	35	15	1051
15 JUIN	4.0	17.0	50	18	859	191	8145	12	47	15	1066
16 JUIN	9.0	19.0	49	7	866	93	8238	9	56	19	1085
17 JUIN	13.0	18.0	49	5	871	99	8337	15	71	44	1129
18 JUIN	9.0	14.0	49	7	878	163	8500	10	81	24	1153
19 JUIN	9.0	13.0	49	2	880	214	8714	5	86	17	1170
20 JUIN	10.0	13.0	49	3	883	187	8901	6	92	0	1170
21 JUIN	10.0	15.0	47	4	887	180	9081	9	101	8	1178
22 JUIN	11.0	18.0	45	1	888	82	9163	15	116	4	1182
23 JUIN	13.0	20.0	45	0	888	85	9248	0	116	6	1188
24 JUIN	15.0	20.0	44			122	9370	30	146	14	1202
25 JUIN	15.0	20.0	42	-> FIN DE L'OPERATION DES TRAPPES				8	154	-> FIN	
26 JUIN								5	159		
27 JUIN	11.0	19.0	40					10	169		
28 JUIN								25	194		
29 JUIN	12.0	17.0	40					12	206		
30 JUIN	13.0	14.0	47					9	215		
-----> TOTAL DU MOIS:				304		5216		204		468	
-----> TOTAL DE LA SAISON:				888		9370		215		1202	

TABLEAU 1. (Suite).

DATE	TEMPERATURE Celcius		NIVEAU cm	OMBRE DE FONTAINE Trappe adultes	
	Min.	Max.		Journ.	Cumul.
1 JUILLET	13.0	17.0	46	8	223
2 JUILLET	15.0	17.0	45	21	244
3 JUILLET	14.0	19.0	45	13	257
4 JUILLET	13.0	19.0	43	7	264
5 JUILLET	13.0	17.5	44	6	270
6 JUILLET	11.0	20.0	41	2	272
7 JUILLET	13.0	19.5	41	29	301
8 JUILLET	12.5	19.0	40	6	307
9 JUILLET	13.0	18.0	40	9	316
10 JUILLET	14.5	17.0	40	6	322
11 JUILLET	12.0	17.0	38	1	323
12 JUILLET	11.0	19.0	38	3	326
13 JUILLET	11.5	18.0	36	3	329
14 JUILLET	12.0	18.0	36	4	333
15 JUILLET	13.0	17.0	36	2	335
16 JUILLET	17.0	19.0		1	336
17 JUILLET	11.0	17.0	35	6	342
18 JUILLET	15.0	19.0	35	0	342
19 JUILLET	15.0	21.0	35	2	344
20 JUILLET	14.0	22.0	32	2	346
21 JUILLET	13.5	21.0	32	0	346
22 JUILLET	13.0	20.0	32	3	349
23 JUILLET	13.0	23.0	32	0	349
24 JUILLET	13.0	20.0	33	4	353
25 JUILLET				3	356
26 JUILLET			30	1	357
27 JUILLET	12.0	24.0	31	6	363
28 JUILLET	18.0	21.0	31	3	366
29 JUILLET	16.0	21.0	32	0	366
30 JUILLET	13.0	20.0	31	0	366
31 JUILLET	13.5	19.0	31	4	370

-----> TOTAL DU MOIS: 155

TABLEAU 1. (Suite).

DATE	TEMPERATURE Celcius		NIVEAU cm	OMBRE DE FONTAINE Trappe adultes	
	Min.	Max.		Journ.	Cumul.
1 ADUT	14.0	16.0	32	3	373
2 ADUT	12.0	17.0	32	3	376
3 ADUT	13.0	21.0	31	6	382
4 ADUT	14.0	22.0	32	2	384
5 ADUT	-----> FIN DES OPERATIONS				
-----> TOTAL DU MOIS:				14	
-----> TOTAL DE LA SAISON:				384	

TABLEAU 2. Données relatives à la capture et au marquage des saumonceaux, rivière Saint-Jean, 1986.

DATE	----- ZONE DE MARQUAGE, CLOTURE DE COMPTAGE -----						----- ZONE DE RECAPTURE, FILET ALASKA (estuaire) -----							
	Capturés		Marqués				PARTIE CARLIN				PARTIE ANALE COUPEE			
			Carlin		Anale coupée		Capturés		Recapturés		Echantillon		Recapturés	
	Journ.	Cumul.	Journ.	Cumul.	Journ.	Cumul.	Journ.	Cumul.	Journ.	Cumul.	Journ.	Cumul.	Journ.	Cumul.
11 MAI							2	2	0	0	2	2	0	0
12 MAI	39	39	10	10	0	0	15	17	0	0	15	17	0	0
13 MAI	50	89	10	20	30	30	32	49	0	0	32	49	0	0
14 MAI	111	200	20	40	71	101	52	101	0	0	51	100	1	1
15 MAI	200	400	31	71	138	239	165	266	2	2	162	262	1	2
16 MAI	380	780	52	123	276	515	494	760	1	3	483	745	11	13
17 MAI	525	1305	52	175	421	936	492	1252	4	7	476	1221	12	25
18 MAI	587	1892	52	227	483	1419	752	2004	5	12	510	1731	22	47
19 MAI	1010	2902	104	331	802	2221	1082	3086	16	28	508	2239	30	77
20 MAI	510	3412	80	411	350	2571	680	3766	14	42	510	2749	34	111
21 MAI	442	3854	70	481	302	2873	1925	5691	32	74	517	3266	65	176
22 MAI	566	4420	80	561	406	3279	1106	6797	10	84	456	3722	49	225
23 MAI	0	4420	0	561	0	3279	4398	11195	47	131	605	4327	30	255
26 MAI	17	4437	0	561	17	3296	1235	12430	4	135	498	4825	10	265
27 MAI	66	4503	10	571	46	3342	962	13392	0	135	613	5438	10	275
28 MAI	252	4755	40	611	172	3514	1988	15380	2	137	529	5967	4	279
29 MAI	136	4891	20	631	96	3610	1424	16804	2	139	504	6471	7	286
30 MAI	257	5148	40	671	177	3787	904	17708	4	143	430	6901	9	295
31 MAI	207	5355	30	701	147	3934	820	18528	5	148	508	7409	9	304
TOTAL DU MOIS:	5355		701		3934		18528		148		7409		304	

TABLEAU 2. (Suite).

DATE	----- ZONE DE MARQUAGE, CLOTURE DE COMPTAGE -----						----- ZONE DE RECAPTURE, FILET ALASKA (estuaire) -----							
	Capturés		Marqués				PARTIE CARLIN				PARTIE ANALE COUPEE			
			Carlin		Anale coupée		Capturés		Recapturés		Echantillon		Recapturés	
	Journ.	Cumul.	Journ.	Cumul.	Journ.	Cumul.	Journ.	Cumul.	Journ.	Cumul.	Journ.	Cumul.	Journ.	Cumul.
1 JUIN	134	5489	20	721	94	4028	702	19230	7	155	533	7942	25	329
2 JUIN	93	5582	16	737	61	4089	525	19755	5	160	483	8425	37	366
3 JUIN	142	5724	24	761	84	4183	539	20294	3	163	510	8935	26	392
4 JUIN	236	5960	40	801	156	4339	429	20723	4	167	414	9349	11	403
5 JUIN	116	6076	20	821	76	4415	202	20925	3	170	192	9541	7	410
6 JUIN	168	6244	28	849	112	4527	332	21257	4	174	316	9857	12	422
7 JUIN	188	6432	30	879	128	4655	341	21598	4	178	318	10175	19	441
8 JUIN	175	6607	30	909	115	4770	323	21921	3	181	310	10485	10	451
9 JUIN	137	6744	20	929	97	4867	457	22378	8	189	407	10892	42	493
10 JUIN	105	6849	15	944	75	4942	103	22481	2	191	90	10982	11	504
11 JUIN	124	6973	20	964	84	5026	257	22738	8	199	217	11199	32	536
12 JUIN	100	7073	15	979	70	5096	141	22879	3	202	115	11314	23	559
13 JUIN	84	7157	10	989	64	5160	149	23028	4	206	127	11441	18	577
14 JUIN	91	7248	14	1003	63	5223	123	23151	3	209	104	11545	16	593
15 JUIN	43	7291	6	1009	31	5254	58	23209	3	212	53	11598	2	595
16 JUIN	34	7325	6	1015	22	5276	27	23236	1	213	23	11621	3	598
17 JUIN	4	7329	0	1015	4	5280	11	23247	2	215	7	11628	2	600
18 JUIN	3	7332	0	1015	3	5283	12	23259	1	216	10	11638	1	601
19 JUIN	3	7335	0	1015	3	5286	5	23264	0	216	5	11643	0	601
20 JUIN	8	7343	0	1015	8	5294	0	23264	0	216	0	11643	0	601
21 JUIN	1	7344	0	1015	1	5295	3	23267	0	216	3	11646	0	601
22 JUIN	2	7346	0	1015	2	5297	5	23272	0	216	5	11651	0	601
23 JUIN	0	7346	0	1015	0	5297	1	23273	0	216	1	11652	0	601
24 JUIN	0	7346	0	1015	0	5297	0	23273	0	216	0	11652	0	601
25 JUIN	----->FIN DES OPERATIONS POUR LES SAUMONNEAUX													
TOTAL DU MOIS:	1991		314		1363		4745		68		4234		297	
TOTAL SAISON:	7346		1015		5297		23273		216		11652		601	

TABLEAU 3. Données relatives à la longueur moyenne d'un échantillon quotidien de saumonceaux, rivière Saint-Jean, 1986.

DATE	MOYENNE	NOMBRE	VARIANCE	ECART TYPE	VALEUR DE t	INTERVALLES DE CONFIANCE (95%)	
12 mai	118,6	29	44,03	6,64	2,05	116,1	121,1
13 mai	118,0	40	53,97	7,35	2,04	115,6	120,3
14 mai	119,9	51	63,83	7,99	2,02	117,7	122,2
15 mai	124,6	30	83,63	9,15	2,04	121,2	128,0
16 mai	125,4	52	77,34	8,79	2,02	122,9	127,8
17 mai	123,9	52	45,41	6,74	2,02	122,0	125,8
18 mai	126,6	52	105,62	10,28	2,02	123,7	129,5
19 mai	125,3	104	85,09	9,22	2,00	123,5	127,1
20 mai	124,5	79	75,74	8,70	2,00	122,5	126,5
21 mai	125,9	70	59,74	7,73	2,00	124,1	127,8
22 mai	126,2	80	90,32	9,50	2,00	124,0	128,3
27 mai	131,5	10	110,50	10,51	2,26	124,0	139,0
28 mai	130,5	50	99,15	9,96	2,02	127,6	133,3
29 mai	129,0	51	85,14	9,23	2,02	126,4	131,6
30 mai	131,0	50	65,10	8,07	2,02	128,7	133,3
31 mai	137,2	50	99,89	9,99	2,02	134,4	140,1
1 juin	137,2	48	123,41	11,11	2,02	134,0	140,5
2 juin	133,9	50	95,12	9,75	2,02	131,1	136,7
3 juin	133,6	24	125,04	11,18	2,07	128,9	138,3
4 juin	135,6	52	135,26	11,63	2,02	132,4	138,9
5 juin	135,6	52	139,93	11,83	2,02	132,3	138,9
6 juin	136,3	50	125,19	11,19	2,02	133,1	139,5
7 juin	133,5	50	110,99	10,54	2,02	130,5	136,5
8 juin	134,3	50	96,52	9,82	2,02	131,5	137,1
9 juin	141,7	50	91,32	9,56	2,02	139,0	144,4
10 juin	138,3	50	125,21	11,19	2,02	135,1	141,5
11 juin	140,2	50	110,96	10,53	2,02	137,2	143,2
12 juin	136,6	50	134,05	11,58	2,02	133,3	139,9
13 juin	139,0	52	119,92	10,95	2,02	136,0	142,1
14 juin	144,5	50	99,44	9,97	2,02	141,7	147,4
15 juin	141,1	38	141,24	11,88	2,04	137,1	145,0
16 juin	141,9	28	106,77	10,33	2,05	137,9	145,9
17 juin	147,2	4	27,58	5,25	3,18	138,9	155,6

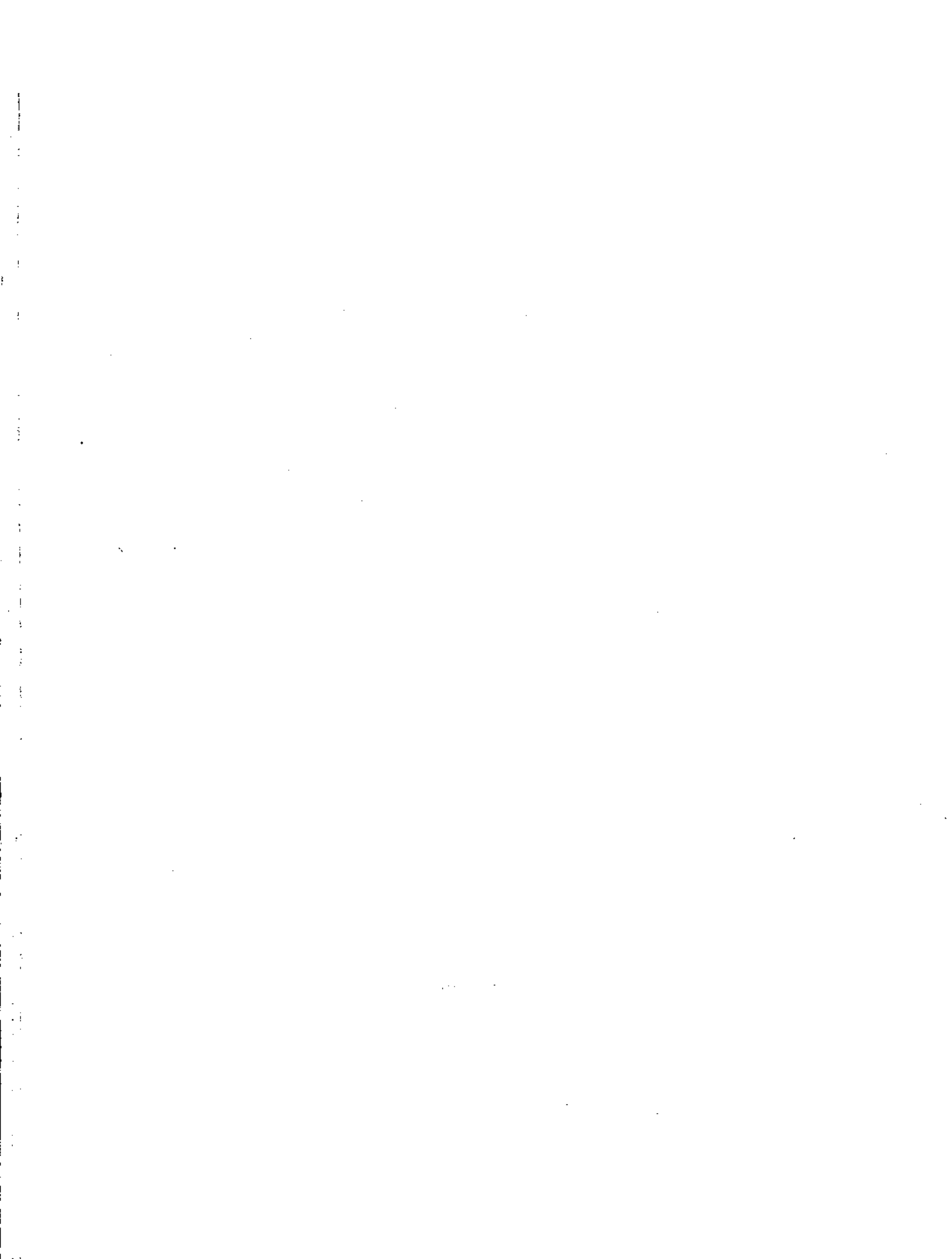








TABLEAU 4. (Suite).

DATE	S1		S2		S3		TOTAL									
	Capturés	Marqués	Capturés	Marqués	Capturés	Marqués	Capturés	Marqués								
	Journ. Cumul.	Journ. Cumul.	Journ. Cumul.	Journ. Cumul.	Journ. Cumul.	Journ. Cumul.	Journ. Cumul.	Journ. Cumul.								
1 JUILLET	0	61	0	15	1	252	2	61	1	61	0	17	2	374	2	93
2 JUILLET	4	65	1	16	1	253	0	61	0	61	0	17	5	379	1	94
3 JUILLET	2	67	0	16	1	254	0	61	0	61	0	17	3	382	0	94
4 JUILLET	10	77	2	18	6	260	1	62	0	61	0	17	16	398	3	97
5 JUILLET	7	84	0	18	1	261	1	63	0	61	0	17	8	406	1	98
6 JUILLET	4	88	1	19	3	264	1	64	0	61	0	17	7	413	2	100
7 JUILLET	10	98	1	20	7	271	1	65	1	62	0	17	18	431	2	102
8 JUILLET	6	104	0	20	1	272	1	66	0	62	0	17	7	438	1	103
9 JUILLET	2	106	1	21	3	275	2	68	0	62	0	17	5	443	3	106
10 JUILLET	3	109	1	22	0	275	0	68	0	62	0	17	3	446	1	107
11 JUILLET	17	126	4	26	7	282	2	70	0	62	0	17	24	470	6	113
12 JUILLET	5	131	1	27	3	285	1	71	0	62	0	17	8	478	2	115
13 JUILLET	8	139	2	29	6	291	2	73	1	63	0	17	15	493	4	119
14 JUILLET	7	146	1	30	6	297	2	75	0	63	0	17	13	506	3	122
15 JUILLET	3	149	2	32	1	298	0	75	0	63	0	17	4	510	2	124
16 JUILLET	4	153	0	32	1	299	0	75	1	64	0	17	6	516	0	124
17 JUILLET	2	155	1	33	1	300	0	75	1	65	0	17	4	520	1	125
18 JUILLET	2	157	0	33	2	302	0	75	0	65	0	17	4	524	0	125
19 JUILLET	7	164	1	34	7	309	2	77	1	66	0	17	15	539	3	128
20 JUILLET	3	167	1	35	1	310	1	78	0	66	0	17	4	543	2	130
21 JUILLET	2	169	0	35	0	310	0	78	0	66	0	17	2	545	0	130
22 JUILLET	7	176	2	37	6	316	2	80	1	67	0	17	14	559	4	134
23 JUILLET	0	176	0	37	0	316	0	80	0	67	0	17	0	559	0	134
24 JUILLET	7	183	2	39	3	319	1	81	1	68	0	17	11	570	3	137
25 JUILLET	8	191	0	39	1	320	0	81	0	68	0	17	9	579	0	137
26 JUILLET	0	191	0	39	0	320	0	81	0	68	0	17	0	579	0	137
27 JUILLET	12	203	4	43	2	322	1	82	1	69	0	17	15	594	5	142
28 JUILLET	9	212	2	45	2	324	1	83	0	69	0	17	11	605	3	145
29 JUILLET	0	212	0	45	2	326	1	84	0	69	0	17	2	607	1	146
30 JUILLET	3	215	0	45	0	326	0	84	0	69	0	17	3	610	0	146
31 JUILLET	0	215	0	45	0	326	0	84	0	69	0	17	0	610	0	146
TOTAL DU MOIS:	S1: 154	S1: 30	S2: 75	S2: 25	S3: 9	S3: 0	Tous: 238	Tous: 55								

TABLEAU 4. (Suite).

	S1		S2		S3		TOTAL									
	Capturés		Capturés		Capturés		Capturés									
	Journ.	Cumul.	Journ.	Cumul.	Journ.	Cumul.	Journ.	Cumul.								
1 AOUT	0	215	0	45	1	327	1	65	0	69	0	17	1	611	1	147
2 AOUT	3	218	1	46	1	328	0	85	0	69	0	17	4	615	1	148
3 AOUT	0	218	0	46	1	329	0	85	0	69	0	17	1	616	0	148
4 AOUT	3	221	0	46	2	331	0	85	0	69	0	17	5	621	0	148
5 AOUT	0	221	0	46	0	331	0	85	0	69	0	17	0	621	0	148
6 AOUT	-> FIN DES OPERATIONS															
	S1: 6	S1: 1	S2: 5	S2: 1	S3: 0	S3: 0	Tous: 11	Tous: 2								
	S1: 221	S1: 46	S2: 331	S2: 85	S3: 69	S3: 17	Tous: 621	Tous: 148								
	35.6		53.3		11.1											

ANNEXE I. Liste des saumonneaux marqués et recapturés, rivière  
Saint-Jean, 1986.

Page No. 1  
12/11/86

LISTE DES SAUMONNEAUX MARQUES ET RECAPTURES  
RIVIERE ST-JEAN, 1986

---

# CARLIN	LONGUEUR	DATE CAPTURE	DATE RECAPT.	DELAI
-----	-----	-----	-----	-----
147081	112	05/12/86	05/19/86	7
147027	133	05/13/86	05/23/86	10
147015	123	05/14/86	05/16/86	2
147026	123	05/14/86	05/17/86	3
147065	127	05/14/86	05/17/86	3
147009	139	05/14/86	05/17/86	3
147088	124	05/14/86	05/15/86	1
147062	119	05/14/86	05/21/86	7
147065	127	05/14/86	05/18/86	4
147079	108	05/14/86	05/21/86	7
147046	111	05/14/86	05/22/86	8
147068	110	05/14/86	06/01/86	18
147018	117	05/15/86	05/18/86	3
147039	150	05/15/86	05/20/86	5
147061	134	05/15/86	05/19/86	4
147053	121	05/15/86	05/21/86	6
147022	127	05/15/86	05/21/86	6
147011	117	05/15/86	05/17/86	2
147034	120	05/15/86	05/23/86	8
147056	125	05/15/86	05/20/86	5
147089	129	05/15/86	05/21/86	6
147057	125	05/15/86	05/20/86	5
147002	112	05/15/86	05/19/86	4
147057	137	05/15/86	05/20/86	5
147109	122	05/16/86	05/19/86	3
147072	123	05/16/86	05/19/86	3
147194	130	05/16/86	05/19/86	3
147102	142	05/16/86	05/19/86	3
147077	116	05/16/86	05/19/86	3
147095	131	05/16/86	05/20/86	4
147030	126	05/16/86	05/21/86	5
147055	137	05/16/86	05/21/86	5
147067	123	05/16/86	05/23/86	7
147163	125	05/16/86	05/18/86	2
147147	120	05/16/86	05/20/86	4
147023	112	05/16/86	05/21/86	5
147074	126	05/16/86	05/18/86	2
147141	135	05/16/86	05/22/86	6
147049	119	05/16/86	05/21/86	5
147138	129	05/16/86	05/21/86	5
147014	133	05/16/86	05/19/86	3
147162	124	05/16/86	05/19/86	3
147067	123	05/16/86	05/20/86	4
147076	113	05/16/86	05/21/86	5
147151	124	05/17/86	05/19/86	2
147136	125	05/17/86	05/21/86	4
147119	116	05/17/86	05/19/86	2
147146	133	05/17/86	05/20/86	3

Page No. 2  
12/11/86

LISTE DES SAUMONNEAUX MARQUES ET RECAPTURES  
RIVIERE ST-JEAN, 1986

# CARLIN	LONGUEUR	DATE CAPTURE	DATE RECAPT.	DELAI
-----	-----	-----	-----	-----
147185	129	05/17/86	05/19/86	2
147173	121	05/17/86	05/21/86	4
147114	129	05/17/86	05/21/86	4
147178	125	05/17/86	05/21/86	4
147143	120	05/17/86	05/19/86	2
147189	132	05/17/86	05/21/86	4
147145	136	05/17/86	05/21/86	4
147196	129	05/17/86	05/19/86	2
147182	123	05/17/86	05/18/86	1
147116	120	05/17/86	05/21/86	4
147125	116	05/17/86	05/21/86	4
147192	130	05/17/86	05/20/86	3
147126	125	05/17/86	05/21/86	4
147161	127	05/17/86	05/19/86	2
147108	132	05/17/86	05/23/86	6
147123	124	05/17/86	05/23/86	6
147132	123	05/17/86	05/23/86	6
147158	138	05/17/86	05/22/86	5
147175	122	05/17/86	05/21/86	4
147117	116	05/17/86	06/02/86	16
147172	118	05/17/86	05/23/86	6
147167	132	05/18/86	05/21/86	3
147150	118	05/18/86	05/21/86	3
147197	118	05/18/86	05/21/86	3
147255	129	05/18/86	05/21/86	3
147202	125	05/18/86	05/21/86	3
147153	143	05/18/86	05/22/86	4
147283	125	05/18/86	05/21/86	3
147262	138	05/18/86	05/20/86	2
147295	125	05/18/86	05/23/86	5
147238	124	05/18/86	05/20/86	2
147214	128	05/18/86	05/23/86	5
147265	154	05/18/86	05/23/86	5
147210	123	05/18/86	05/21/86	3
147227	119	05/18/86	05/22/86	4
147112	118	05/18/86	05/23/86	5
147245	133	05/18/86	05/20/86	2
147239	141	05/18/86	05/23/86	5
147198	139	05/18/86	05/20/86	2
147129	118	05/18/86	06/04/86	17
147118	123	05/18/86	05/23/86	5
147280	116	05/19/86	05/23/86	4
147342	113	05/19/86	05/21/86	2
147232	118	05/19/86	05/26/86	7
147252	131	05/19/86	05/20/86	1
147209	131	05/19/86	05/23/86	4
147213	130	05/19/86	05/23/86	4
147373	127	05/19/86	05/22/86	3

Page No. 3  
12/11/86

LISTE DES SAUMONNEAUX MARQUES ET RECAPTURES  
RIVIERE ST-JEAN, 1986

---

# CARLIN	LONGUEUR	DATE CAPTURE	DATE RECAPT.	DELAI
-----	-----	-----	-----	-----
147256	124	05/19/86	05/21/86	2
147211	122	05/19/86	05/26/86	7
147367	120	05/19/86	05/26/86	7
147230	140	05/19/86	05/23/86	4
147224	164	05/19/86	05/23/86	4
147235	131	05/19/86	05/23/86	4
147270	121	05/19/86	05/21/86	2
147242	115	05/19/86	05/23/86	4
147390	129	05/19/86	05/23/86	4
147297	123	05/19/86	05/23/86	4
147212	127	05/19/86	05/21/86	2
147273	113	05/19/86	05/23/86	4
147236	129	05/19/86	05/23/86	4
147237	124	05/19/86	05/23/86	4
147301	136	05/19/86	05/23/86	4
147352	129	05/20/86	05/23/86	3
147391	129	05/20/86	05/22/86	2
147477	122	05/20/86	05/22/86	2
147420	112	05/20/86	05/28/86	8
147348	129	05/20/86	06/03/86	14
147332	110	05/20/86	05/23/86	3
147312	146	05/20/86	05/26/86	6
147428	125	05/21/86	05/23/86	2
147481	128	05/21/86	05/23/86	2
147483	129	05/21/86	05/23/86	2
147455	144	05/21/86	05/23/86	2
147458	130	05/21/86	05/23/86	2
147485	123	05/21/86	05/23/86	2
147486	117	05/21/86	05/23/86	2
147480	124	05/21/86	05/23/86	2
147426	115	05/21/86	05/23/86	2
147412	140	05/21/86	05/23/86	2
147453	123	05/21/86	05/22/86	1
147438	139	05/21/86	05/23/86	2
147441	116	05/21/86	05/28/86	7
147510	116	05/22/86	05/23/86	1
147512	135	05/22/86	05/23/86	1
147546	140	05/22/86	05/23/86	1
147526	130	05/22/86	05/23/86	1
147531	120	05/22/86	05/31/86	9
147527	139	05/22/86	05/23/86	1
147594	117	05/22/86	05/31/86	9
147530	147	05/27/86	05/30/86	3
147576	140	05/27/86	05/29/86	2
147581	123	05/27/86	05/29/86	2
147545	131	05/27/86	05/31/86	4
147586	120	05/27/86	06/01/86	5
147644	127	05/28/86	05/31/86	3

LISTE DES SAUMONNEAUX MARQUES ET RECAPTURES  
RIVIERE ST-JEAN, 1986

# CARLIN	LONGUEUR	DATE CAPTURE	DATE RECAPT.	DELAJ
147695	141	05/28/86	06/01/86	4
147551	130	05/28/86	05/30/86	2
147518	139	05/28/86	05/30/86	2
147657	112	05/28/86	05/30/86	2
147506	144	05/28/86	06/09/86	12
147590	128	05/28/86	06/04/86	7
147565	123	05/28/86	06/02/86	5
147636	120	05/28/86	06/07/86	10
147509	140	05/28/86	06/02/86	5
147689	138	05/29/86	06/01/86	3
147658	112	05/29/86	06/01/86	3
147656	137	05/29/86	06/06/86	8
147684	117	05/29/86	06/08/86	10
147625	139	05/29/86	05/31/86	2
147629	112	05/29/86	06/04/86	6
147650	136	05/30/86	06/03/86	4
147628	130	05/30/86	06/02/86	3
147669	150	05/30/86	06/01/86	2
147652	118	05/30/86	06/05/86	6
147600	132	05/30/86	06/03/86	4
147635	122	05/30/86	06/11/86	12
147617	130	05/30/86	06/07/86	8
147620	140	05/30/86	06/06/86	7
147639	129	05/30/86	06/17/86	18
147607	135	05/30/86	06/06/86	7
147655	142	05/30/86	06/01/86	2
147674	122	05/30/86	06/08/86	9
147675	141	05/31/86	06/05/86	5
147674	127	05/31/86	06/08/86	8
147738	152	06/01/86	06/09/86	8
147716	143	06/01/86	06/04/86	3
147715	138	06/01/86	06/05/86	4
147712	127	06/02/86	06/07/86	5
147722	138	06/02/86	06/10/86	8
147722	138	06/02/86	06/09/86	7
147777	126	06/02/86	06/09/86	7
147740	143	06/03/86	06/09/86	6
147720	120	06/03/86	06/07/86	4
147765	131	06/04/86	06/09/86	5
147747	137	06/04/86	06/08/86	4
147725	130	06/04/86	06/11/86	7
147756	134	06/04/86	06/06/86	2
147824	114	06/05/86	06/09/86	4
147863	142	06/05/86	06/13/86	8
147848	140	06/05/86	06/12/86	7
147895	153	06/06/86	06/10/86	4
147811	133	06/06/86	06/09/86	3
147869	135	06/06/86	06/15/86	9



Page No. 5  
12/11/86

LISTE DES SAUMONNEAUX MARQUES ET RECAPTURES  
RIVIERE ST-JEAN, 1986

---

# CARLIN	LONGUEUR	DATE CAPTURE	DATE RECAPT.	DELAI
-----	-----	-----	-----	-----
147881	141	06/07/86	06/11/86	4
147840	121	06/07/86	06/12/86	5
147828	140	06/07/86	06/13/86	6
147881	141	06/07/86	06/13/86	6
147847	130	06/08/86	06/11/86	3
147964	131	06/08/86	06/11/86	3
147820	130	06/08/86	06/11/86	3
147976	130	06/08/86	06/11/86	3
147822	120	06/08/86	06/11/86	3
147984	149	06/09/86	06/14/86	5
147968	132	06/09/86	06/16/86	7
147933	135	06/09/86	06/12/86	3
147944	123	06/10/86	06/15/86	5
147981	147	06/11/86	06/14/86	3
147907	131	06/11/86	06/14/86	3
147907	131	06/11/86	06/13/86	2
147992	149	06/12/86	06/15/86	3
147972	151	06/14/86	06/17/86	3
147972	151	06/14/86	06/18/86	4

ANNEXE II. Données relatives aux autopsies de saumonneaux  
échantillonnés, rivière Saint-Jean, 1986.

RESULTATS DES AUTOPSIES REALISEES SUR LES SAUMONNEAUX  
ECHANTILLONNES AU COURS DE LA DEVALAISON

DATE	LONGUEUR FOURCHE	LONGUEUR TOTALE	POIDS	FACT. COND.	AGE	SEXE
05/13/86	130	140	19.0	0.69	4	M
05/13/86	133	145	22.4	0.73	3 +	F
05/13/86	116	127	15.7	0.77	3	F
05/13/86	113	123	13.7	0.74	4	F
05/13/86	104	114	10.3	0.70	4	F
05/13/86	102	113	11.2	0.78	4	F
05/13/86	104	114	10.0	0.67	3	M
05/14/86	144	156	28.3	0.75	3	M
05/14/86	121	132	17.2	0.75	3 +	M
05/14/86	111	122	12.1	0.67	4	F
05/14/86	109	120	12.7	0.73	4	F
05/14/86	107	117	11.8	0.74	4	F
05/14/86	117	129	14.0	0.65	3	M
05/14/86	101	110	10.1	0.76	4	F
05/15/86	136	147	24.2	0.76	3	M
05/15/86	132	145	20.0	0.66	3 +	F
05/15/86	106	115	13.0	0.85	4 +	M
05/15/86	103	114	9.8	0.66	4	M
05/15/86	117	128	14.1	0.67	4	F
05/15/86	108	118	11.3	0.69	4	F
05/15/86	106	116	10.7	0.69	4	F
05/15/86	106	0	11.4	*****	4	F
05/16/86	136	149	18.9	0.57	3	F
05/16/86	122	133	17.2	0.73	4	M
05/16/86	128	141	16.8	0.60	4	F
05/16/86	117	129	14.3	0.67	4	F
05/16/86	105	116	12.1	0.78	5	M
05/16/86	109	119	12.4	0.74	4	F
05/16/86	112	123	14.2	0.76	4	F
05/16/86	96	106	8.4	0.71	3	F
05/17/86	129	141	20.2	0.72	4	F
05/17/86	125	139	17.6	0.66	4	M
05/17/86	112	124	12.2	0.64	4	F
05/17/86	107	117	10.7	0.67	5	M
05/17/86	108	117	11.0	0.69	4	M
05/17/86	110	122	13.0	0.72	4	M
05/17/86	112	124	12.1	0.63	3	M
05/17/86	108	118	11.1	0.68	4	F
05/18/86	124	136	17.1	0.68	4	F
05/18/86	150	164	29.1	0.66	5	F
05/18/86	128	140	20.6	0.75	4	M
05/18/86	119	130	13.5	0.61	4	M
05/18/86	108	118	9.7	0.59	3	M
05/18/86	106	116	9.2	0.59	3	F
05/18/86	111	123	11.3	0.61	4	F
05/18/86	106	117	9.9	0.62	0	F
05/19/86	143	158	27.7	0.70	4	M
05/19/86	124	136	15.3	0.61	4	F
05/19/86	116	128	13.2	0.63	4	M

RESULTATS DES AUTOPSIES REALISEES SUR LES SAUMONNEAUX  
ECHANTILLONNES AU COURS DE LA DEVALAISON

DATE	LONGUEUR FOURCHE	LONGUEUR TOTALE	POIDS	FACT. COND.	AGE	SEXE
05/19/86	109	121	11.0	0.62	3	F
05/19/86	110	122	11.6	0.64	4	F
05/19/86	122	136	15.5	0.62	4	F
05/19/86	115	127	12.9	0.63	4	M
05/19/86	95	104	7.5	0.67	3	M
05/20/86	163	177	34.9	0.63	4	F
05/20/86	122	134	14.7	0.61	4 +	M
05/20/86	122	134	15.7	0.65	4	F
05/20/86	116	126	11.9	0.59	3	M
05/20/86	113	124	13.2	0.69	3 +	M
05/20/86	116	127	12.4	0.61	4	M
05/20/86	113	124	13.0	0.68	4	F
05/20/86	100	111	9.8	0.72	3	F
05/21/86	141	154	26.3	0.72	4	M
05/21/86	128	141	19.8	0.71	4	M
05/21/86	112	122	12.5	0.69	3 +	M
05/21/86	112	122	13.5	0.74	3	F
05/21/86	112	124	14.1	0.74	4 +	M
05/21/86	106	116	10.9	0.70	4	M
05/21/86	99	109	9.1	0.70	4	F
05/21/86	104	113	10.1	0.70	4	F
05/23/86	127	139	17.9	0.67	4	M
05/23/86	124	136	14.7	0.58	4	F
05/23/86	119	131	13.7	0.61	3	F
05/23/86	120	131	15.9	0.71	4	F
05/23/86	110	120	13.0	0.75	3 +	F
05/23/86	112	122	12.3	0.68	4	F
05/23/86	108	118	11.7	0.71	3	F
05/23/86	118	130	13.8	0.63	4	F
05/23/86	112	124	12.4	0.65	4	M
05/23/86	116	127	13.5	0.66	4	F
05/23/86	108	118	12.2	0.74	3	F
05/23/86	103	113	9.9	0.69	3	F
05/26/86	136	148	22.4	0.69	4 +	M
05/26/86	123	135	17.0	0.69	4	F
05/26/86	109	120	11.7	0.68	4	F
05/26/86	111	122	12.4	0.68	3	F
05/26/86	107	117	10.7	0.67	4	M
05/26/86	110	121	11.0	0.62	4	F
05/26/86	102	112	8.9	0.63	4	F
05/26/86	99	108	8.9	0.71	4	M
05/27/86	126	137	18.6	0.72	4 +	F
05/27/86	113	125	14.1	0.72	4	F
05/27/86	123	135	17.3	0.70	4	F
05/27/86	107	117	10.5	0.66	3 +	M
05/27/86	104	114	10.5	0.71	3	M
05/27/86	109	118	11.6	0.71	4	M
05/27/86	103	113	10.0	0.69	4	F
05/27/86	103	114	9.9	0.67	3 +	F

Page No. 3  
01/09/87

RESULTATS DES AUTOPSIES REALISEES SUR LES SAUMONNEAUX  
ECHANTILLONNES AU COURS DE LA DEVALAISON

DATE	LONGUEUR FOURCHE	LONGUEUR TOTALE	POIDS	FACT. COND.	AGE	SEXE
05/27/86	100	108	8.6	0.68	3	M
05/28/86	131	142	18.9	0.66	3 +	M
05/28/86	121	133	15.1	0.64	4 +	F
05/28/86	111	123	12.1	0.65	4	F
05/28/86	117	129	13.7	0.64	4	F
05/28/86	99	108	9.6	0.76	3	F
05/28/86	110	120	11.6	0.67	4	F
05/28/86	106	116	10.5	0.67	3	F
05/28/86	101	111	8.6	0.63	4	F
05/30/86	134	146	19.1	0.61	4	F
05/30/86	125	137	16.7	0.65	4	F
05/30/86	115	126	13.8	0.69	3 +	F
05/30/86	105	115	11.2	0.74	4	F
05/30/86	108	119	11.6	0.69	4	F
05/30/86	101	111	9.6	0.70	4 +	F
05/30/86	111	122	11.1	0.61	3	F
05/30/86	92	102	7.3	0.69	3	F
05/31/86	119	132	17.7	0.77	4	F
05/31/86	114	125	13.7	0.70	3 +	F
05/31/86	105	115	10.3	0.68	4	M
05/31/86	110	122	12.4	0.68	4	F
05/31/86	104	114	10.8	0.73	4	F
05/31/86	107	118	11.0	0.67	4	F
05/31/86	96	105	8.5	0.73	4	F
05/31/86	100	110	8.9	0.67	3	F
06/01/86	100	110	8.9	0.67	3	F
06/01/86	113	124	13.2	0.69	4	M
06/01/86	111	122	13.0	0.72	3	F
06/01/86	105	115	10.1	0.66	4	M
06/01/86	105	115	10.1	0.66	4	M
06/01/86	114	125	13.9	0.71	4	F
06/01/86	111	122	11.0	0.61	3	M
06/01/86	98	108	8.8	0.70	3	F
06/01/86	140	147	34.3	1.08	2 +	M
06/02/86	126	139	19.0	0.71	4 +	F
06/02/86	119	131	14.2	0.63	4	M
06/02/86	126	138	18.4	0.70	4	F
06/02/86	125	138	17.2	0.65	4	M
06/02/86	107	118	12.2	0.74	4	M
06/02/86	120	131	13.8	0.61	4	F
06/02/86	104	115	10.2	0.67	4	M
06/02/86	102	112	8.6	0.61	3 +	F
06/02/86	136	143	29.7	1.02	2 +	M
06/03/86	127	137	17.6	0.68	4	F
06/03/86	130	143	18.8	0.64	4	M
06/03/86	111	122	11.9	0.66	5	F
06/03/86	119	130	13.5	0.61	4	M
06/03/86	111	121	11.0	0.62	3	M
06/03/86	121	135	15.7	0.64	4	F

RESULTATS DES AUTOPSIES REALISEES SUR LES SAUMONNEAUX  
ECHANTILLONNES AU COURS DE LA DEVALAISON

DATE	LONGUEUR FOURCHE	LONGUEUR TOTALE	POIDS	FACT. COND.	AGE	SEXE
06/03/86	104	115	9.9	0.65	4 +	F
06/03/86	102	112	8.7	0.62	3 +	M
06/04/86	123	135	13.8	0.56	4 +	F
06/04/86	115	127	10.5	0.51	4	F
06/04/86	124	136	15.3	0.61	4	F
06/04/86	115	127	11.4	0.56	4	M
06/04/86	118	130	12.5	0.57	4	F
06/04/86	109	119	9.4	0.56	3	M
06/04/86	96	105	6.7	0.58	0	M
06/04/86	99	109	7.3	0.56	4	F
06/06/86	120	133	11.1	0.47	5	F
06/06/86	131	144	16.5	0.55	5	M
06/06/86	135	147	17.7	0.56	4	F
06/06/86	119	131	12.8	0.57	4 +	F
06/06/86	110	121	10.8	0.61	4 +	F
06/06/86	116	128	12.9	0.62	4	F
06/06/86	112	124	11.4	0.60	4	M
06/06/86	104	114	8.0	0.54	4	M
06/07/86	129	143	19.0	0.65	4	F
06/07/86	128	140	19.1	0.70	4 +	F
06/07/86	121	133	17.2	0.73	4	M
06/07/86	121	132	17.6	0.77	4 +	M
06/07/86	110	120	12.6	0.73	3	F
06/07/86	109	120	11.6	0.67	3	F
06/07/86	113	123	11.0	0.59	4	M
06/07/86	110	121	12.3	0.69	4	F
06/08/86	134	146	17.4	0.56	4	F
06/08/86	143	157	20.5	0.53	3 +	M
06/08/86	130	142	18.1	0.63	4	F
06/08/86	126	137	16.0	0.62	4	F
06/08/86	122	134	13.4	0.56	3 +	M
06/08/86	111	121	10.7	0.60	3	F
06/08/86	105	116	9.7	0.62	3	F
06/08/86	100	111	8.2	0.60	0 +	F
06/09/86	138	152	19.9	0.57	4	F
06/09/86	136	147	19.4	0.61	3	M
06/09/86	130	142	18.1	0.63	4 +	F
06/09/86	126	137	16.0	0.62	4 +	F
06/09/86	122	134	13.4	0.56	3 +	M
06/09/86	111	121	10.7	0.60	3 +	F
06/09/86	105	116	9.7	0.62	3 +	F
06/09/86	101	111	8.2	0.60	0	F
06/10/86	125	138	17.5	0.67	4	F
06/10/86	122	135	14.7	0.60	3 +	M
06/10/86	126	138	18.2	0.69	5 +	M
06/10/86	133	146	19.7	0.63	4 +	F
06/10/86	120	131	15.0	0.67	4 +	M
06/10/86	117	129	15.5	0.72	4	M
06/10/86	121	132	18.8	0.82	4 +	M

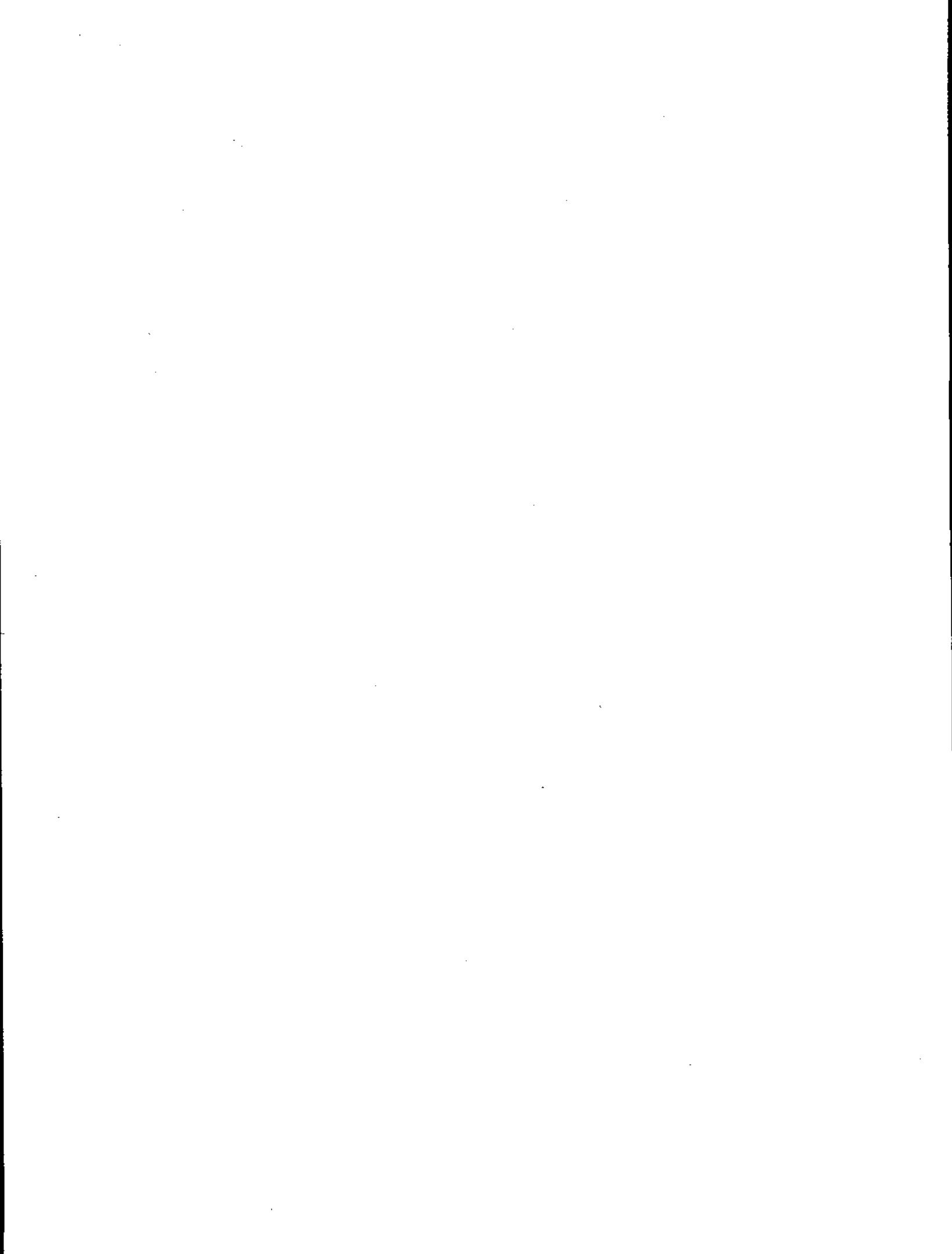
RESULTATS DES AUTOPSIES REALISEES SUR LES SAUMONNEAUX  
ECHANTILLONNES AU COURS DE LA DEVALAISON

DATE	LONGUEUR FOURCHE	LONGUEUR TOTALE	POIDS	FACT. COND.	AGE	SEXE
06/11/86	136	149	19.8	0.60	4	F
06/11/86	128	139	16.4	0.61	4	F
06/11/86	131	142	17.2	0.60	3 +	M
06/11/86	131	144	16.7	0.56	3	F
06/11/86	119	131	13.4	0.60	4	F
06/11/86	113	123	10.8	0.58	4 +	M
06/11/86	104	114	10.6	0.72	4 +	M
06/11/86	110	119	10.8	0.64	4	M
06/12/86	121	132	13.5	0.59	3 +	F
06/12/86	135	147	17.5	0.55	4	F
06/12/86	137	151	16.7	0.49	4	F
06/12/86	138	150	20.1	0.60	4 +	M
06/12/86	115	125	11.4	0.58	4	M
06/12/86	112	123	11.9	0.64	3 +	F
06/12/86	118	131	12.3	0.55	3 +	F
06/12/86	115	125	10.9	0.56	4	M
06/13/86	131	144	18.2	0.61	4 +	F
06/13/86	127	139	16.5	0.61	4 +	F
06/13/86	119	132	12.7	0.55	4	F
06/13/86	138	150	21.7	0.64	4	M
06/13/86	117	128	13.8	0.66	4 +	F
06/13/86	131	144	18.8	0.63	4 +	F
06/13/86	108	119	11.0	0.65	5	F
06/13/86	112	123	11.4	0.61	4 +	M
06/14/86	134	148	19.9	0.61	4 +	F
06/14/86	131	144	18.9	0.63	5 +	M
06/14/86	135	149	20.6	0.62	4 +	F
06/14/86	121	133	16.5	0.70	3 +	M
06/14/86	136	150	19.4	0.57	4	F
06/14/86	115	125	13.5	0.69	4 +	F
06/14/86	111	122	10.6	0.58	4	F
06/14/86	111	122	10.3	0.57	4	F
06/15/86	141	153	23.5	0.66	4	M
06/15/86	136	150	20.1	0.60	4 +	M
06/15/86	128	140	19.6	0.71	4	F
06/15/86	117	129	13.9	0.65	4 +	M
06/15/86	121	132	15.7	0.68	3 +	F
06/15/86	117	129	11.6	0.54	4	F
06/15/86	112	122	10.8	0.59	4 +	F
06/15/86	96	106	7.0	0.59	4	M
06/16/86	138	150	22.9	0.68	4 +	M
06/16/86	128	140	17.1	0.62	4 +	F
06/16/86	118	130	15.3	0.70	4 +	F
06/16/86	109	120	11.4	0.66	4 +	F
06/16/86	114	126	11.8	0.59	4 +	F
06/16/86	109	120	11.6	0.67	3 +	M
06/17/86	140	143	20.0	0.68	4	F
06/17/86	126	138	20.6	0.78	5 +	M
06/17/86	123	135	15.4	0.63	4 +	F

RESULTATS DES AUTOPSIES REALISEES SUR LES SAUMONNEAUX  
ECHANTILLONNES AU COURS DE LA DEVALAISON

DATE	LONGUEUR FOURCHE	LONGUEUR TOTALE	POIDS	FACT. COND.	AGE	SEXE
06/17/86	130	142	19.7	0.69	4 +	F
06/17/86	123	135	17.4	0.71	4 +	M
06/17/86	110	120	12.2	0.71	3 +	M
06/18/86	140	153	26.1	0.73	4 +	F
06/18/86	138	151	24.2	0.70	4 +	F
06/18/86	103	113	11.0	0.76	4 +	M
06/18/86	116	127	12.7	0.62	4 +	F
06/18/86	111	121	12.6	0.71	3 +	F
06/18/86	120	132	15.2	0.66	4 +	F





ANNEXE III. Captures de saumons adultes dans le filet-trappe,  
rivière Saint-Jean, 1986.

Legende: P : poux de mer (Lepeophtheirus salmonis)  
F : marque de filet  
L : marque de lamproie  
J : marque de "jigger"  
X : blessure d'origine inconnue  
O : oui

Page No. 1  
02/09/87

CAPTURES DE SAUMONS ADULTES DANS LE FILET-TRAPPE,  
RIVIERE ST-JEAN, 1986

DATE	HEURE	CODE	LONGUEUR	SPAG1 #	SPAG-2 #	PARAS.	BLES.	ECAIL.	# RECAP.	PISC.
05/21/86	1600	S2	70.5					0		
05/28/86	1945	S3	88.0	1145				0		
05/28/86	0800	S3	91.0			P		0		
05/29/86	0730	S2	73.5	1146		P				
05/29/86	0730	S3	98.0	1147				0		
05/29/86	0730	S2	73.0			P		0		
05/29/86	0730	S3	0.0			P				
05/31/86	0715	S3	89.0	1148		P		0		
05/31/86	0715	S2	70.5	1149		P		0		
05/31/86	0715	S2	0.0			P				
05/31/86	0715	S2	0.0			P				
05/31/86	0715	S2	0.0			P				
05/31/86	0715	S2	0.0			P				
05/31/86	0715	S2	0.0			P				
06/01/86	0645	S2	72.0	1150		P		0		
06/01/86	0645	S2	0.0			P		0		
06/01/86	0645	S2	0.0			P				
06/02/86	0640	S2	78.0	2301		P		0		
06/02/86	0640	S3	85.5	2302				0		
06/02/86	0640	S2	0.0			P				
06/02/86	0640	S2	0.0			P	F			
06/02/86	0640	S2	0.0			P	F			
06/02/86	0640	S2	76.0	2303		P		0		
06/02/86	0640	S2	0.0			P				
06/02/86	0640	S3	0.0							
06/02/86	1930	S2	74.0	2304		P		0		
06/03/86	0600	S2	71.0	2305				0		
06/03/86	0600	S2	0.0			P				
06/03/86	0600	S3	0.0							
06/03/86	0600	S2	0.0							
06/03/86	0600	S3	89.0	2306		P		0		
06/03/86	0600	S3	0.0			P				
06/03/86	0600	S2	0.0			P				
06/03/86	0600	S2	0.0							
06/03/86	0600	S3	88.0	2307				0		
06/03/86	0600	S2	74.5	2308		P		0		
06/03/86	0600	S3	0.0							
06/03/86	0600	S3	98.0			P				
06/03/86	0600	S2	0.0							
06/03/86	0600	S3	0.0			P				
06/03/86	0600	S3	0.0							
06/04/86	0700	S2	79.5	2309		P		0		
06/04/86	0700	S2	0.0			P				
06/04/86	0700	S2	0.0			P				
06/04/86	0700	S2	0.0			P	F			
06/04/86	0700	S2	0.0			P				
06/04/86	2000	S2	0.0			P				
06/04/86	2000	S3	91.0	2310		P		0		

CAPTURES DE SAUMONS ADULTES DANS LE FILET-TRAPPE,  
RIVIERE ST-JEAN, 1986

DATE	HEURE	CODE	LONGUEUR	SPAG1 #	SPAG-2 #	PARAS.	BLES.	ECAIL.	# RECAP.	PISC.
06/04/86	2000	S2	0.0			P				
06/04/86	2000	S2	0.0			P				
06/04/86	2000	S2	76.0	2311		P		0		
06/04/86	2000	S2	0.0			P				
06/04/86	2000	S3	0.0			P				
06/04/86	2000	S2	0.0			P				
06/04/86	2000	S2	0.0			P				
06/05/86	0630	S3	91.5			P				
06/05/86	0630	S3	92.5	2312		P		0		
06/05/86	0630	S2	0.0			P				
06/05/86	0630	S2	76.5	2313		P		0		
06/05/86	0630	S2	0.0			P				
06/05/86	0630	S2	78.5							
06/05/86	2000	S2	72.5	2314		P		0		
06/05/86	2000	S2	0.0			P		0		
06/05/86	2000	S3	0.0			P				
06/05/86	2000	S2	0.0			P				
06/05/86	2000	S3	0.0							
06/06/86	0700	S2	83.0			P				
06/06/86	0700	S2	70.0			P	F			
06/06/86	0700	S2	71.0	2315		P		0		
06/06/86	0700	S2	0.0			P				
06/06/86	0700	S2	0.0			P				
06/06/86	0700	S2	0.0			P				
06/06/86	0700	S2	74.5	2316		P		0		
06/06/86	0700	S3	100.0			P				
06/06/86	0700	S2	0.0			P	F			
06/06/86	1930	S3	89.0							
06/06/86	1930	S2	0.0			P				
06/06/86	1930	S2	0.0			P				
06/06/86	1930	S1	51.0	2317		P		0		
06/07/86	0630	S2	70.0	2318				0		
06/07/86	0630	S2	0.0							
06/07/86	0630	S2	0.0			P				
06/07/86	0630	S2	0.0			P				
06/07/86	0630	S2	0.0							
06/07/86	0630	S2	76.0	2319		P		0		
06/07/86	0630	S2	0.0				F			
06/07/86	0630	S3	110.0			P	L			
06/07/86	0630	S3	0.0			P				
06/08/86	0630	S3	97.0	2320				0		
06/08/86	0630	S1	0.0			P				
06/08/86	0630	S2	0.0			P				
06/08/86	0630	S2	0.0			P				
06/08/86	0630	S3	117.0			P				
06/08/86	0630	S2	76.0	2322		P		0		
06/08/86	0630	S2	0.0							
06/08/86	0630	S2	0.0							

Page No. 3  
02/09/87

CAPTURES DE SAUMONS ADULTES DANS LE FILET-TRAPPE,  
RIVIERE ST-JEAN, 1986

DATE	HEURE	CODE	LONGUEUR	SPAG1 #	SPAG-2 #	PARAS.	BLES.	ECAIL.	# RECAP.	PISC.
06/08/86	0630	S2	0.0			P				
06/08/86	2000	S2	81.0			P				
06/08/86	2000	S2	78.0							
06/08/86	2000	S2	76.0			P				
06/08/86	2000	S2	80.0			P				
06/08/86	2000	S2	69.0			P				
06/08/86	2000	S1	49.5			P				
06/09/86	0600	S3	87.0			P				
06/09/86	0600	S2	0.0			P				
06/09/86	0600	S2	0.0			P				
06/09/86	0600	S2	0.0			P				
06/09/86	0600	S2	0.0			P				
06/09/86	0600	S2	0.0			P				
06/09/86	0600	S2	0.0			P				
06/09/86	2000	S2	0.0			P				
06/09/86	2000	S2	0.0			P				
06/09/86	2000	S2	0.0			P				
06/09/86	2000	S3	110.0	2323				0		
06/09/86	2000	S3	0.0			P				
06/09/86	2000	S2	0.0							
06/09/86	2000	S2	0.0			P				
06/09/86	2000	S2	0.0			P				
06/09/86	2000	S2	0.0							
06/09/86	2000	S1	0.0							
06/09/86	2000	S2	0.0			P				
06/09/86	2000	S2	0.0			P				
06/09/86	2000	S2	0.0							
06/09/86	2000	S2	71.5	2324				0		
06/09/86	2000	S2	0.0							
06/09/86	2000	S2	0.0							
06/09/86	2000	S3	0.0							
06/09/86	2000	S2	0.0							
06/09/86	2000	S2	0.0			P				
06/09/86	2000	S2	0.0							
06/09/86	2000	S3	0.0			P				
06/09/86	2000	S2	0.0			P				
06/09/86	2000	S3	0.0			P				
06/09/86	2000	S2	0.0							
06/09/86	2000	S2	0.0							
06/09/86	2000	S2	0.0							
06/09/86	2000	S2	0.0							
06/09/86	2000	S2	0.0							
06/09/86	2000	S2	0.0			P				
06/09/86	2000	S2	0.0							
06/09/86	2000	S3	0.0							
06/09/86	2000	S3	0.0							
06/09/86	2000	S3	0.0							
06/09/86	2000	S3	0.0							

CAPTURES DE SAUMONS ADULTES DANS LE FILET-TRAPPE,  
RIVIERE ST-JEAN, 1986

DATE	HEURE	CODE	LONGUEUR	SPA61 #	SPAG-2 #	PARAS.	BLES.	ECAIL.	# RECAP.	PISC.
06/09/86	2000	S3	0.0				X			
06/09/86	2000	S2	79.0	2325				0		
06/10/86	0800	S3	89.0	2326		P		0		
06/10/86	0800	S3	88.5							
06/10/86	1930	S2	72.5	2327		P		0		
06/10/86	1930	S3	96.0							
06/11/86	0630	S2	67.5			P				
06/11/86	0630	S2	72.5	2328				0		
06/11/86	0630	S3	89.0			P				
06/11/86	0630	S2	0.0			P				
06/11/86	0630	S2	0.0			P				
06/11/86	0630	S2	78.0	2329				0		
06/11/86	0630	S2	0.0							
06/11/86	0630	S2	0.0			P				
06/11/86	0630	S2	78.0	2330				0		
06/11/86	0630	S1	0.0			P				
06/11/86	2115	S2	0.0			P				
06/11/86	2115	S2	0.0			P				
06/11/86	2115	S2	0.0			P	F			
06/11/86	2115	S2	78.0	2331		P		0		
06/11/86	2115	S2	0.0							
06/11/86	2115	S2	0.0			P	F			
06/11/86	2115	S2	65.5	2332		P		0		
06/11/86	2115	S2	0.0			P				
06/12/86	2000	S2	0.0				F			
06/12/86	2000	S1	51.5	2333			F	0		
06/12/86	2000	S2	71.0	2334		P		0		
06/12/86	2000	S2	77.0	2336				0		
06/12/86	2000	S3	0.0			P	F			
06/12/86	2000	S2	0.0							
06/12/86	2000	S2	0.0				F			
06/12/86	2000	S2	0.0			P				
06/12/86	2000	S1	0.0							
06/12/86	2000	S2	0.0				F			
06/12/86	2000	S2	0.0			P				
06/12/86	2000	S2	67.5	2337				0		
06/12/86	2000	S1	54.5	2333				0		
06/12/86	2000	S2	0.0				F			
06/12/86	2000	S2	0.0			P				
06/12/86	2000	S2	0.0				F			
06/12/86	2000	S2	0.0			P				
06/12/86	2000	S2	0.0			P	F			
06/12/86	2000	S2	0.0			P				
06/12/86	2000	S2	0.0				F			
06/13/86	0630	S3	0.0							
06/13/86	1930	S2	80.5	2339		P		0		
06/13/86	1930	S2	0.0			P				
06/13/86	1930	S3	87.0							

Page No. 5  
02/09/87

CAPTURES DE SAUMONS ADULTES DANS LE FILET-TRAPPE,  
RIVIERE ST-JEAN, 1986

DATE	HEURE	CODE	LONGUEUR	SPAG1 #	SPAG-2 #	PARAS.	BLES.	ECAIL.	# RECAP.	PISC.
06/14/86	2045	S2	0.0			P	F			
06/14/86	2045	S2	71.5	2340		P		0		
06/14/86	2045	S2	0.0			P				
06/14/86	2045	S3	0.0				F			
06/14/86	2045	S2	0.0							
06/14/86	2045	S2	0.0							
06/14/86	2045	S3	86.5	2341				0		
06/15/86	0630	S2	80.5	2342		P		0		
06/15/86	0630	S2	0.0							
06/15/86	0630	S2	0.0							
06/15/86	0630	S2	78.0	2343			F	0		
06/15/86	0630	S2	71.0	2344		P	L	0		
06/15/86	0630	S3	92.0	2345		P		0		
06/15/86	0630	S1	0.0							
06/15/86	0630	S2	0.0							
06/15/86	0630	S2	0.0							
06/15/86	0630	S2	0.0							
06/15/86	0630	S2	0.0							
06/15/86	0630	S2	0.0							
06/15/86	0630	S2	0.0				X			
06/15/86	2015	S1	51.0			P	F			
06/15/86	2015	S3	91.0	2346				0		
06/15/86	2015	S1	0.0			P	F			
06/15/86	2015	S1	54.5	2347		P		0		
06/16/86	0630	S1	0.0							
06/16/86	0630	S2	82.0	2349				0		
06/16/86	0630	S2	0.0			P				
06/16/86	0630	S2	76.0	2351		P		0		
06/16/86	0630	S2	0.0			P				
06/16/86	0630	S2	82.5			P	F	0		
06/16/86	1930	S2	77.5	2352				0		0
06/16/86	1930	S2	75.0	2353		P		0		
06/16/86	1930	S3	91.0			P				
06/16/86	1930	S2	0.0			P				
06/16/86	1930	S2	82.0			P	F			
06/16/86	1930	S2	0.0			P				
06/16/86	1930	S2	75.0	2354		P		0		
06/16/86	1930	S2	0.0							
06/16/86	1930	S2	0.0							
06/16/86	1930	S2	0.0			P				
06/17/86	0630	S2	71.5	2355		P		0		
06/17/86	0630	S2	0.0							
06/17/86	0630	S2	69.0	2356		P		0		
06/17/86	0630	S1	49.0	2357		P		0		
06/17/86	1930	S2	0.0				F			
06/17/86	1930	S2	0.0			P				
06/17/86	1930	S2	0.0			P				

Page No. 6  
02/09/87

CAPTURES DE SAUMONS ADULTES DANS LE FILET-TRAPPE,  
RIVIERE ST-JEAN, 1986

DATE	HEURE	CODE	LONGUEUR	SPAG1 #	SPAG-2 #	PARAS.	BLES.	ECAIL.	# RECAP.	PISC.
06/17/86	1930	S3	88.5					0		
06/17/86	1930	S2	0.0			P				
06/17/86	1930	S2	0.0			P				
06/17/86	1930	S2	0.0			P				
06/17/86	1930	S2	0.0			P				
06/17/86	1930	S2	0.0				F			
06/17/86	1930	S2	79.0							0
06/17/86	1930	S2	0.0			P				
06/17/86	1930	S3	93.5			P				
06/17/86	1930	S2	0.0			P				
06/17/86	1930	S2	0.0			P				
06/17/86	1930	S2	79.0	2358		P		0		
06/17/86	1930	S2	0.0			P				
06/17/86	1930	S3	0.0			P				
06/17/86	1930	S2	0.0			P				
06/17/86	1930	S2	79.5	2359		P		0		
06/17/86	1930	S2	77.0	2360				0		
06/17/86	1930	S2	74.5	2361				0		
06/17/86	1930	S1	0.0							
06/17/86	1930	S1	0.0							
06/18/86	0630	S2	72.0	2362		P		0		
06/18/86	0630	S3	0.0				F			
06/18/86	0630	S2	0.0			P				
06/18/86	0630	S2	77.5	2363		P		0		
06/18/86	0630	S3	89.0			P		0		
06/18/86	0630	S1	54.5	2365		P		0		
06/18/86	0630	S1	0.0							
06/18/86	2000	S3	87.0	2366		P		0		
06/18/86	2000	S3	0.0			P				
06/18/86	2000	S2	0.0			P				
06/18/86	2000	S1	54.0	2367		P		0		
06/18/86	2000	S1	0.0			P				
06/18/86	2000	S1	0.0			P				
06/19/86	2000	S2	77.5	2368		P		0		
06/19/86	2000	S2	76.0	2369		P		0		
06/19/86	2000	S2	0.0			P				
06/19/86	2000	S2	74.0			P		0		0
06/19/86	2000	S1	0.0							
06/19/86	2000	S2	0.0			P				
06/20/86	0630	S1	0.0			P				
06/20/86	0630	S1	54.0	2370		P		0		
06/21/86	0600	S1	51.5	2371		P		0		
06/21/86	0600	S1	0.0			P				
06/21/86	0600	S1	0.0			P	F			
06/21/86	0600	S1	0.0			P				



Page No. 7  
02/09/87

CAPTURES DE SAUMONS ADULTES DANS LE FILET-TRAPPE,  
RIVIERE ST-JEAN, 1986

DATE	HEURE	CODE	LONGUEUR	SPAG1 #	SPAG-2 #	PARAS.	BLES.	ECAIL.	# RECAP.	PISC.
06/21/86	2100	S1	54.0	2372		P		0		
06/21/86	2100	S2	72.0	2373		P		0		
06/21/86	2100	S1	0.0			P				
06/21/86	2100	S1	0.0							
06/21/86	2100	S1	0.0			P				
06/21/86	2100	S2	0.0							
06/21/86	2100	S1	0.0			P				
06/21/86	2100	S1	0.0							
06/22/86	0730	S2	72.0	2374				0		
06/22/86	0730	S1	0.0							
06/22/86	0730	S2	0.0			P				
06/22/86	2000	S2	70.0	2375		P		0		
06/22/86	2000	S2	76.0	2400				0		
06/22/86	2000	S2	0.0							
06/22/86	2000	S2	0.0			P				
06/22/86	2000	S2	0.0			P				
06/24/86	2000	S1	0.0							
06/24/86	2000	S2	0.0							
06/24/86	2000	S3	97.5	2377				0		
06/24/86	2000	S2	74.0	2376				0		
06/24/86	2000	S2	0.0							
06/24/86	2000	S2	0.0							
06/24/86	2000	S2	0.0							
06/24/86	2000	S1	0.0							
06/24/86	2000	S1	51.5	2378				0		
06/24/86	2000	S2	0.0							
06/24/86	2000	S2	0.0					0		
06/24/86	2000	S2	0.0							
06/24/86	2000	S2	0.0							
06/24/86	2000	S2	0.0							
06/24/86	2000	S1	0.0							
06/24/86	2000	S2	0.0					0		
06/24/86	2000	S2	0.0							
06/24/86	2000	S2	0.0							
06/24/86	2000	S1	0.0							
06/25/86	0630	S2	82.5			P		0		
06/25/86	1130	S2	76.5			P		0		0
06/25/86	1130	S1	0.0			P				
06/25/86	1130	S2	0.0			P				
06/25/86	1130	S2	71.5	2379		P		0		0
06/25/86	2000	S2	73.0	2380				0		
06/25/86	2000	S2	79.0	2381		P		0		
06/25/86	2000	S1	0.0							
06/25/86	2000	S2	0.0			P				
06/25/86	2000	S2	0.0			P				
06/25/86	2000	S1	0.0							
06/25/86	2000	S2	0.0			P				

Page No. 8  
02/09/87

CAPTURES DE SAUMONS ADULTES DANS LE FILET-TRAPPE,  
RIVIERE ST-JEAN, 1986

DATE	HEURE	CODE	LONGUEUR	SPAG1 #	SPAG-2 #	PARAS.	BLES.	ECAIL.	# RECAP.	PISC.
06/25/86	2000	S2	0.0			P				
06/25/86	2000	S2	0.0							
06/25/86	2000	S1	0.0							
06/25/86	2000	S3	0.0			P				
06/27/86	0630	S2	76.0	2382		P		0		
06/27/86	0630	S2	0.0			P				
06/27/86	0630	S2	0.0			P				
06/27/86	1945	S1	0.0			P				
06/27/86	1945	S1	52.0	2383				0		
06/27/86	1945	S1	0.0			P				
06/27/86	1945	S1	0.0			P				
06/27/86	1945	S1	0.0							
06/28/86	0445	S2	78.5						2342	
06/28/86	0445	S2	0.0			P				
06/28/86	0445	S2	0.0							
06/28/86	0445	S2	0.0			P				
06/28/86	0445	S1	57.0			P				
06/28/86	0445	S2	73.0	2384		P		0		
06/28/86	0445	S2	0.0			P	F			
06/28/86	0445	S2	0.0			P				
06/28/86	0445	S3	86.0			P		0		
06/28/86	0445	S1	0.0			P				
06/28/86	0445	S2	74.5	2385		P		0		
06/28/86	0445	S2	0.0			P				
06/28/86	0445	S1	62.5	2386		P		0		
06/29/86	1900	S1	53.0	2387		P		0		
06/29/86	1900	S1	51.0			P				
06/29/86	1900	S1	0.0			P				
06/29/86	1900	S1	0.0			P				
06/29/86	1900	S1	0.0			P				
06/29/86	1900	S1	0.0			P				
06/29/86	1900	S1	0.0			P				
06/30/86	0700	S2	0.0			P	F			
06/30/86	0700	S1	0.0			P				
06/30/86	0700	S2	0.0			P				
06/30/86	2000	S3	109.0	2388	1	P		0		
06/30/86	2000	S1	50.5	2390	2			0		
07/01/86	0600	S2	93.5	2391	4	P		0		
07/01/86	2000	S2	76.0	2393	3	P		0		
07/02/86	2000	S2	0.0			P	F			
07/02/86	2000	S1	0.0			P				
07/02/86	2000	S1	54.0	2393	5	P		0		
07/02/86	2000	S1	0.0			P				
07/02/86	2000	S1	0.0			P				
07/03/86	0615	S1	0.0			P				
07/03/86	0615	S1	0.0			P				
07/03/86	2000	S2	0.0							
07/04/86	0630	S1	0.0			P				
07/04/86	0630	S1	0.0			P				

CAPTURES DE SALMONS ADULTES DANS LE FILET-TRAPPE,  
RIVIERE ST-JEAN, 1986

DATE	HEURE	CODE	LONGUEUR	SPAG1 #	SPAG-2 #	PARAS.	BLES.	ECAIL.	# RECAP.	PISC.
07/04/86	2000	S2	76.5	2394	6	P		0		
07/04/86	2000	S1	53.5	2395	7			0		
07/04/86	2000	S2	78.0			P	F			
07/04/86	2000	S2	0.0			P	F			
07/04/86	2000	S2	0.0			P	F			
07/04/86	2000	S1	54.0	2396	8	P		0		
07/04/86	2000	S1	0.0			P				
07/04/86	2000	S2	0.0			P	F			
07/04/86	2000	S1	0.0			P	F			
07/04/86	2000	S2	0.0			P				
07/04/86	2000	S1	0.0			P				
07/04/86	2000	S1	0.0			P	F			
07/04/86	2000	S1	0.0			P				
07/04/86	2000	S1	0.0			P				
07/05/86	0630	S1	0.0							
07/05/86	0630	S1	0.0			P				
07/05/86	0630	S1	0.0			P				
07/05/86	0630	S2	67.0	2397	9	P		0		
07/05/86	0630	S1	0.0			P				
07/05/86	2015	S1	0.0							
07/05/86	2015	S1	0.0							
07/05/86	2015	S1	0.0			P		0		
07/06/86	0630	S1	56.0	2398	10	P		0		
07/06/86	0630	S1	0.0			P				
07/06/86	0630	S1	0.0							
07/06/86	0630	S1	0.0							
07/06/86	2000	S2	71.5	2399	11			0		
07/06/86	2000	S2	0.0			P				
07/06/86	2000	S2	0.0			P	F			
07/07/86	0630	S2	75.0	2951	12	P				
07/07/86	0630	S2	0.0			P				
07/07/86	0630	S2	69.0							
07/07/86	0630	S2	0.0			P				
07/07/86	0630	S2	0.0			P				
07/07/86	0630	S1	54.5	2952	15	P				
07/07/86	0630	S1	0.0							
07/07/86	0630	S1	0.0			P				
07/07/86	0630	S1	0.0			P				
07/07/86	2100	S1	0.0				F			
07/07/86	2100	S1	0.0			P				
07/07/86	2100	S3	90.0				F			
07/07/86	2100	S2	0.0							
07/07/86	2100	S1	0.0							
07/07/86	2100	S2	0.0			P	F			
07/07/86	2100	S1	0.0			P				
07/07/86	2100	S1	0.0			P				
07/07/86	2100	S1	0.0			P				
07/07/86	2100	S1	0.0			P				
07/08/86	1930	S1	0.0			P	F			

Page No. 10  
02/09/87

CAPTURES DE SAUMONS ADULTES DANS LE FILET-TRAPPE,  
RIVIERE ST-JEAN, 1986

DATE	HEURE	CODE	LONGUEUR	SPAG1 #	SPAG-2 #	PARAS.	BLES.	ECAIL.	# RECAP.	PISC.
07/08/86	1930	S2	80.0	2953	13	P		0		0
07/08/86	1930	S1	0.0				J			
07/08/86	1930	S1	0.0			P				
07/08/86	1930	S1	0.0			P				
07/08/86	1930	S1	0.0			P				
07/08/86	1930	S1	0.0							
07/09/86	0630	S1	51.0	2954	14			0		
07/09/86	0630	S2	71.5	2956	16	P		0		
07/09/86	0630	S2	0.0			P				
07/09/86	0630	S1	0.0			P				
07/09/86	1800	S2	77.0	2957	17	P		0		
07/10/86	0630	S1	52.5	2958	18	P		0		
07/10/86	0630	S1	0.0			P				
07/10/86	0630	S1	0.0				F			
07/11/86	0630	S2	0.0			P	F			
07/11/86	0630	S1	51.0	2959	19	P		0		
07/11/86	0630	S1	0.0			P				
07/11/86	0630	S1	0.0			P				
07/11/86	0630	S2	69.5	2960	20	P		0		
07/11/86	0630	S1	0.0			P	F			
07/11/86	0630	S1	0.0			P				
07/11/86	0630	S1	50.5	2961	21	P		0		
07/11/86	0630	S1	54.5	2962	22	P		0		
07/11/86	0630	S1	0.0			P				
07/11/86	0630	S1	0.0			P				
07/11/86	0630	S2	76.0	2963	23	P		0		
07/11/86	0630	S2	0.0			P				
07/11/86	0630	S1	0.0			P				
07/11/86	0630	S1	53.0	2965	24	P		0		
07/11/86	0630	S1	0.0			P				
07/11/86	0630	S1	0.0			P				
07/11/86	0630	S1	0.0			P				
07/11/86	0630	S2	0.0			P				
07/11/86	0630	S1	0.0			P	F			
07/11/86	0630	S2	0.0			P				
07/11/86	0630	S1	0.0			P				
07/11/86	0630	S2	68.5			P				
07/11/86	0630	S1	54.5			P	F			
07/12/86	0800	S2	71.5	2966	25	P		0		
07/12/86	0800	S2	76.5			P	L			
07/12/86	0800	S1	0.0			P	F			
07/12/86	0800	S1	0.0			P	F			
07/12/86	0800	S1	0.0			P	L			
07/12/86	0800	S2	0.0			P				
07/12/86	0800	S1	53.0	2968	26	P		0		
07/12/86	0800	S1	0.0			P				
07/13/86	0700	S3	89.5			P	F	0		
07/13/86	0700	S2	0.0			P	F			

Page No. 11  
02/09/87

CAPTURES DE SAUMONS ADULTES DANS LE FILET-TRAPPE,  
RIVIERE ST-JEAN, 1986

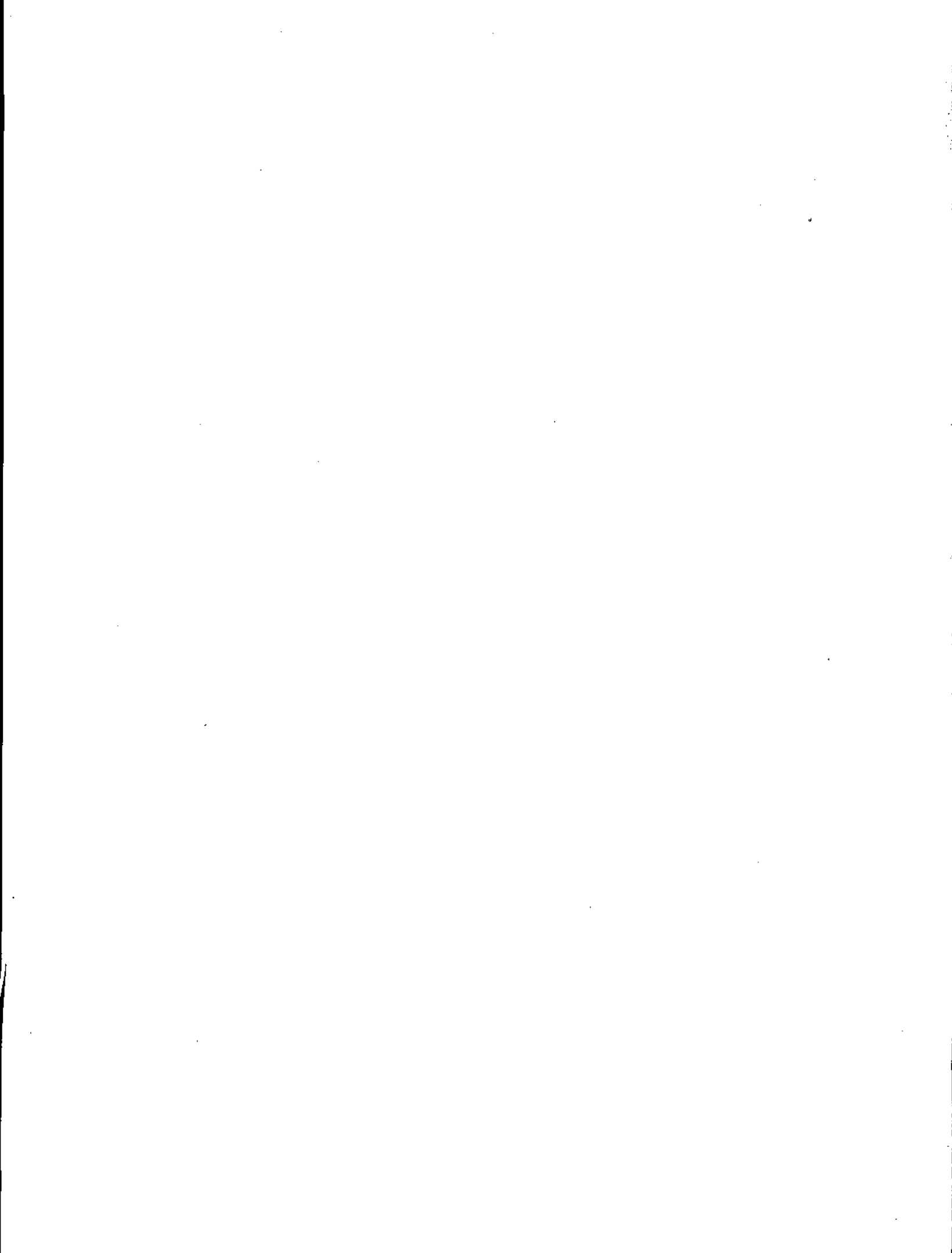
DATE	HEURE	CODE	LONGUEUR	SPAG1 #	SPAG-2 #	PARAS.	BLES.	ECAIL.	# RECAP.	PISC.
07/13/86	0700	S2	0.0			P	F			
07/13/86	0700	S2	73.0			P	F	0		0
07/13/86	0700	S2	73.5	2967	27	P				
07/13/86	0700	S2	0.0			P				
07/13/86	0700	S1	0.0			P				
07/13/86	0700	S1	0.0			P				
07/13/86	0700	S2	72.5	2969	28	P		0		
07/13/86	0700	S1	51.5	2970	29	P		0		
07/13/86	0700	S1	55.0	2971	30	P		0		
07/13/86	0700	S1	0.0				F			
07/13/86	0700	S1	0.0				F			
07/13/86	0700	S1	0.0							
07/13/86	0700	S1	0.0							
07/14/86	0700	S2	69.5	2972	31	P		0		
07/14/86	0700	S2	76.0	2973	32	P		0		0
07/14/86	0700	S2	80.0			P		0		0
07/14/86	0700	S2	74.0			P				
07/14/86	0700	S2	81.0			P	F			
07/14/86	0700	S2	74.0			P	F			
07/14/86	0700	S1	56.0			P	F			
07/14/86	0700	S1	0.0			P				
07/14/86	0700	S1	52.5	2974	33	P		0		
07/14/86	0700	S1	0.0			P				
07/14/86	0700	S1	0.0			P				
07/14/86	0700	S1	0.0			P				
07/14/86	0700	S1	0.0			P				
07/15/86	0700	S1	56.0	2976	34	P		0		
07/15/86	0700	S1	0.0			P				
07/15/86	0700	S1	0.0			P				
07/15/86	0700	S2	0.0			P	F			
07/15/86	0700	S3	89.5			P			2306	
07/15/86	0700	S1	0.0			P	F			
07/15/86	0700	S2	0.0			P	F			
07/15/86	0700	S1	0.0			P	F			
07/15/86	0700	S1	53.0	2975	35	P		0		
07/15/86	0700	S1	0.0				F			
07/17/86	0700	S1	57.5	3000	36	P		0		
07/17/86	0700	S1	59.5			P				
07/17/86	0700	S3	89.5			P		0		0
07/17/86		S2	0.0			P	L			
07/18/86	0700	S1	0.0			P				
07/18/86	1100	S2	81.5			P	F	0		0
07/18/86	1100	S2	79.0			P		0		0
07/18/86	1100	S1	0.0			P				
07/19/86	0700	S2	73.0	2977	37	P		0		
07/19/86	0700	S1	65.0					0		
07/19/86	0700	S2	0.0							
07/19/86	0700	S1	49.0			P				

CAPTURES DE SAUMONS ADULTES DANS LE FILET-TRAPPE,  
RIVIERE ST-JEAN, 1986

DATE	HEURE	CODE	LONGUEUR	SPAG1 #	SPAG-2 #	PARAS.	BLES.	EAIL.	# RECAP.	PISC.
07/19/86	0700	S1	0.0			P	F			
07/19/86	2000	S3	98.0			P				
07/19/86	2000	S1	0.0			P				
07/19/86	2000	S1	54.0		38	P		0		
07/19/86	2000	S2	0.0			P	F			
07/19/86	2000	S2	0.0			P	F			
07/19/86	2000	S2	0.0			P	F			
07/19/86	2000	S2	70.5	2978	39	P		0		
07/19/86	2000	S1	54.0	2980	40	P		0		
07/19/86	2000	S1	0.0							
07/19/86	2000	S2	80.0			P	F	0		0
07/20/86	0700	S1	55.5	2981	41	P		0		
07/20/86	0700	S1	55.0			P	F			
07/20/86	0700	S2	71.5	2982	42			0		
07/20/86	2015	S1	0.0							
07/21/86	0630	S1	0.0			P				
07/21/86	2000	S1	56.0			P				
07/22/86	0600	S2	0.0			P				
07/22/86	0600	S2	0.0			P	F			
07/22/86	0600	S3	93.5			P		0		
07/22/86	0600	S2	65.5	2983	43	P		0		
07/22/86	0600	S2	64.5	2984	44	P		0		
07/22/86	0600	S2	0.0			P	L	0		
07/22/86	0600	S2	83.5			P		0		
07/22/86	0600	S1	0.0			P	F			
07/22/86	0600	S1	55.5	2985	45	P		0		
07/22/86	0600	S1	56.5	2986	46	P		0		
07/22/86	0600	S1	0.0			P	F			
07/22/86	0600	S1	0.0			P	F			
07/22/86	0600	S1	0.0			P				
07/22/86	0600	S1	0.0			P				
07/24/86	0700	S3	93.0			P				
07/24/86	0700	S2	79.5	2987	47	P		0		
07/24/86	0700	S2	0.0			P	F			
07/24/86	0700	S1	0.0			P	F			
07/24/86	0700	S1	55.0	2488	49	P				
07/24/86	0700	S1	0.0			P				
07/24/86	0700	S1	0.0			P				
07/24/86	0700	S1	0.0			P				
07/24/86	0700	S1	0.0			P				
07/24/86	2000	S1	0.0							
07/24/86	2000	S2	77.0			P	F			
07/24/86	2000	S1	51.0	2990	48	P				
07/25/86	0630	S1	51.5			P				
07/25/86	0630	S1	0.0			P			2959	
07/25/86	0630	S1	50.0			P				
07/25/86	0630	S1	53.0		50	P		0		
07/25/86	0630	S2	70.5			P	F			
07/25/86	0630	S1	49.5			P				

CAPTURES DE SAUMONS ADULTES DANS LE FILET-TRAPPE,  
RIVIERE ST-JEAN, 1986

DATE	HEURE	CODE	LONGUEUR	SPAG1 #	SPAG-2 #	PARAS.	BLES.	ECAIL.	# RECAP.	PISC.
07/25/86	0630	S1	53.5			P				
07/25/86	0630	S1	53.5			P				
07/25/86	0630	S1	53.0			P	F			
07/27/86	0630	S3	87.5			P		0		0
07/27/86	0630	S2	82.5	2991	51	P		0		
07/27/86	0630	S2	0.0			P				
07/27/86	0630	S1	50.5	2992	52	P		0		
07/27/86	0630	S1	0.0			P	F			
07/27/86	0630	S1	53.0	2993	53	P		0		
07/27/86	0630	S1	0.0			P	F			
07/27/86	0630	S1	53.5	2994	54	P				
07/27/86	0630	S1	0.0			P				
07/27/86	0630	S1	0.0			P				
07/27/86	0630	S1	0.0			P	F			
07/27/86	0630	S1	0.0			P				
07/27/86	0630	S1	58.0	2995	55	P	F	0		
07/27/86	0630	S1	0.0			P				
07/27/86	0630	S1	0.0			P	F			
07/28/86	0600	S2	74.0	2996	56	P		0		
07/28/86	0600	S2	76.0			P		0		0
07/28/86	0600	S1	51.0	2997	57	P		0		
07/28/86	0600	S1	0.0			P				
07/28/86	0600	S1	0.0			P				
07/28/86	0600	S1	0.0			P				
07/28/86	0600	S1	0.0			P				
07/28/86	0600	S1	0.0			P	F			
07/28/86	0600	S1	54.0	2998	58	P		0		
07/28/86	0600	S1	0.0			P				
07/29/86	0700	S2	75.5	2999	59	P		0		
07/29/86	0700	S2	0.0			P				
07/30/86	0700	S1	0.0			P				
07/30/86	0700	S1	0.0			P				
07/30/86	0700	S1	0.0			P	F			
08/01/86	0645	S2	79.5	2551	60	P		0		
08/02/86	0630	S2	80.5			P		0		0
08/02/86	0630	S1	0.0			P				
08/02/86	2000	S1	50.0	2552	61	P		0		
08/02/86	2000	S1	0.0			P	F			
08/03/86	0645	S2	72.0			P				
08/04/86	1915	S1	0.0			P				
08/04/86	1915	S1	0.0			P				
08/04/86	1915	S1	0.0			P				
08/04/86	1915	S2	0.0			P				
08/04/86	1915	S2	85.0			P		0		0







Gouvernement du Québec  
Ministère du Loisir,  
de la Chasse et de la Pêche  
**Direction de la faune aquatique**

SP 1213-01-87

Document PDF numérisé à 300 DPI  
Reconnaissance optique de caractères  
Numériseur Kodak I260/I280  
Adobe Acrobat 6.0  
Le 13 décembre 2004  
Micromatt Canada Ltée