

DendroDIF

Sujet : Procédure d'installation de DendroDIF pour utilisateur hors MRNF

Version 2.1

Date de dernière révision : 2017-05-24

Historique des modifications

Version	Date	Description
0.5	31 mars 2009	Création initiale
0.6	27 avril 2009	Intégration des premiers commentaires
0.7	6 mai 2009	Ajout d'un petit segment concernant la désinstallation de DendroDIF3
0.8	15 mai 2009	Ajout des points à vérifier au commencement de l'installation
1.0	19 mai 2009	Mise à jour de l'ensemble du contenu
1.1	12 mai 2010	Adaptation du contenu à la version 5 de DendroDIF pour la saison 2010.
1.2	11 mars 2011	Mise à jour pour la saison 2011.
1.3	21 octobre 2011	Mise à jour des sections 2 et 3
1.4	23 avril 2012	Mise à jour pour la saison 2012
1.5	13 juin 2012	Mise à jour pour installation Windows 7
1.6	10 mai 2013	Mise à jour pour installation et désinstallation Windows 7
1.7	29 mai 2013	Ajout de Windows 7 comme système supporté; Ajout de problèmes connus à l'installation : -Crystal Reports -Droits d'administrateurs sous Windows 7 -Changer la résolution d'écran sous Windows 7
1.8	8 octobre 2014	-Adaptations pour la version 6
1.9	27 octobre 2014	-Précisions sur le nom de l'installateur
2.0	28 avril 2015	Mise à jour de la section 1
2.1	24 mai 2017	Ajout de la section Dysfonctionnement de DendroDIF



Table des matières

1 - Vue d'ensemble	1
2 - Procédures d'installation	3
2.1 - Faire une copie de sauvegarde du dépôt de données local	3
2.2 - Télécharger les fichiers d'installation	6
2.3 - Installer la version courante de DendroDIF	6
2.4 - Vérifier l'installation	8
2.4.1 - Vérifier la résolution d'écran	9
2.4.2 - Autres points à vérifier.....	11
3 - Dysfonctionnement de DendroDIF	13
3.1 - Problématique relatif à un antivirus	13

1 - Vue d'ensemble

Clientèle visée

Cette procédure d'installation ne s'adresse qu'aux utilisateurs qui désirent installer DendroDIF sur un ordinateur qui n'est pas normalisé par le MRNF.




-  Pour effectuer une installation vous devez avoir les droits d'administrateurs sur le poste en question.
-  Note pour les utilisateurs de Windows 7 : Il se peut que vous ayez le message suivant malgré le fait que votre utilisateur soit bel et bien administrateur :



Dans ce cas, vous devez maintenir la touche <SHIFT> enfoncée puis cliquer sur le raccourci DendroDIF avec le bouton droit de la souris. Sélectionner ensuite l'option de menu « Exécuter en tant qu'administrateur ». Ceci ne sera nécessaire qu'une seule fois pour enregistrer DendroDIF. Un simple double-clic sur le raccourci de DendroDIF sera suffisant par la suite.

Configurations

L'ordinateur cible doit tourner sous l'un des systèmes d'exploitation suivants :

-  *Windows XP Service Pack 3;*
-  *Windows XP Tablet Edition Service Pack 2;*
-  *Windows 7 (éditions 32 ou 64 bits);*

Il s'agit de la configuration supportée. La majorité des composants dont dépend DendroDIF sont installés automatiquement si le paquetage d'installation détecte leur absence. Pour plus de détails consultez la section 2.4 « vérifier l'installation ».

Étapes à suivre pour installer DendroDIF

-  Ces étapes sont décrites en détail à la section 2.

Si une version antérieure de DendroDIF 6 est installée sur l'ordinateur

- Faire une copie de sauvegarde des données de la saison antérieure.

- Télécharger les fichiers d'installation de la version courante de DendroDIF à partir du site FTP du Ministère « DendroDIF6.Installation.Poste_non-normalisé.zip ».
- Installer la version courante de DendroDIF en lançant l'exécutable « Installer_DDIF_6.exe ».
- Appliquer la plus récente mise à jour disponible (fichier .ddmaj).
- Vérifier l'installation.

Si aucune version antérieure de DendroDIF n'a été installée sur l'ordinateur

- Télécharger les fichiers d'installation de la version courante de DendroDIF à partir du site FTP du Ministère (« DendroDIF6.Installation.Poste_non-normalisé.zip »).
- Lancer l'exécutable « Installer_DDIF_6.exe », qui :
 - Installera le Framework .Net 3.5 s'il est absent.
 - Installera Crystal Report
 - Installera la version courante de DendroDIF.
- Appliquer la plus récente mise à jour disponible (fichier .ddmaj).
- Vérifier l'installation.

Si DendroDIF 6 est présent sur l'ordinateur

- [Facultatif] Faire une copie de sauvegarde des données de la saison antérieure.
- Appliquer la plus récente mise à jour disponible (fichier .ddmaj).
- Vérifier l'installation en exécutant l'outil de diagnostic.

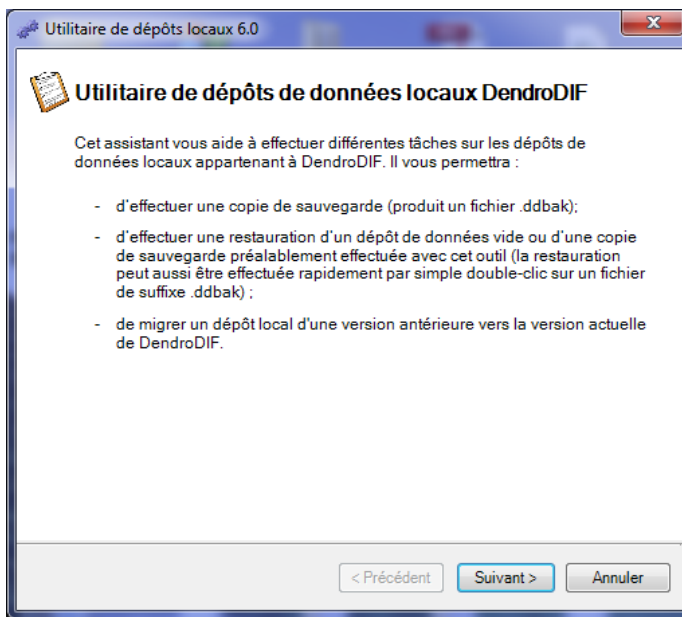
2 - Procédures d'installation

2.1 - Faire une copie de sauvegarde du dépôt de données local...

⚠ **Attention!** Assurez-vous de démarrer le bon outil pour faire votre copie de sauvegarde! Pour sauvegarder vos données DendroDIF vous devez démarrer l'Utilitaire de dépôts locaux, disponible à partir du groupe de programmes « DendroDIF » dans votre menu « Démarrer ». Vous devez utiliser la version de l'utilitaire qui correspond à la version de DendroDIF que vous avez utilisé lors de vos plus récentes activités de saisie.

✎ Les étapes décrites ici assument la présence de DendroDIF 6 uniquement.

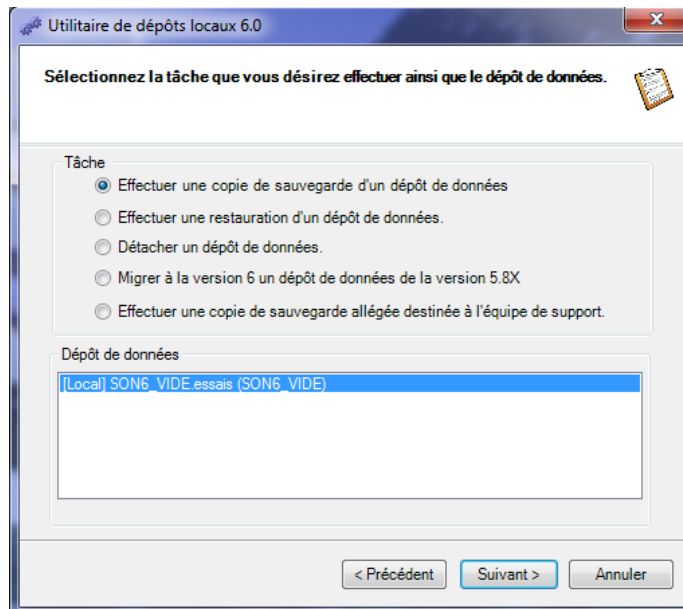
- 1 Démarrez l'Utilitaire de dépôts locaux à partir du groupe de programmes « DendroDIF » dans votre menu « Démarrer » :



La fenêtre principale de l'Utilitaire de dépôts locaux

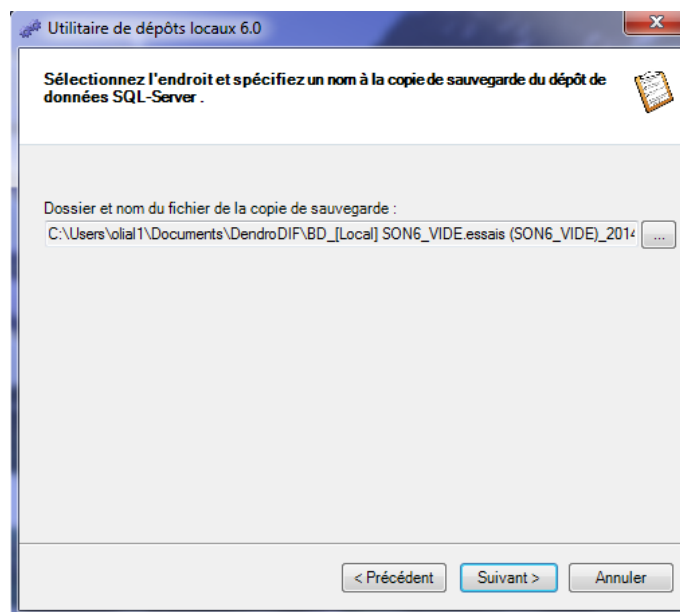
Cette copie de sauvegarde ne doit pas être restaurée dans la version courante de DendroDIF. Il ne s'agit que d'une copie de sécurité qui sera utile en cas de besoin.

- 2 Sélectionnez la tâche « Effectuer une copie de sauvegarde du dépôt de données » et cliquez sur « Suivant ».



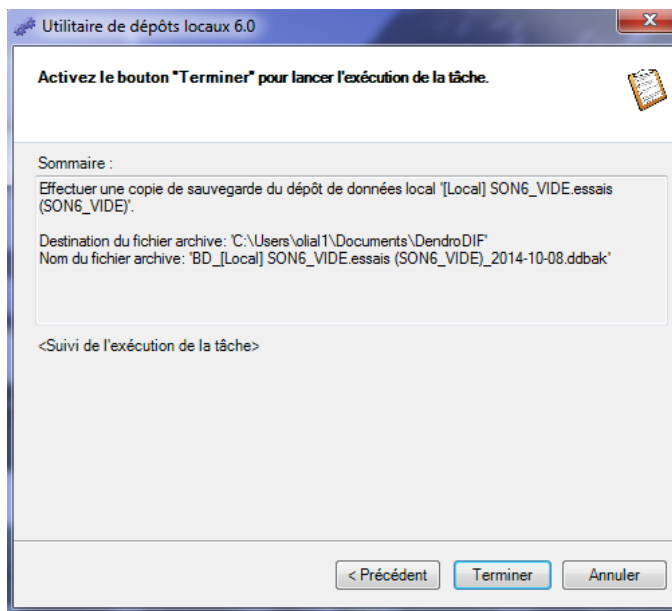
Sélection de la tâche à exécuter

- 3 Sélectionnez ensuite le dossier de destination pour votre copie de sauvegarde et cliquez sur « Suivant ».



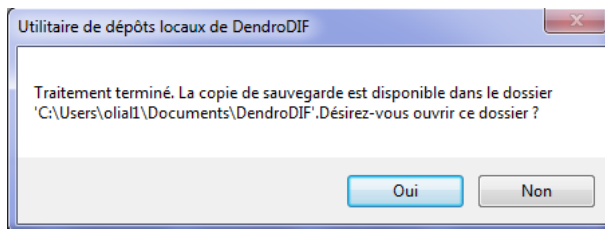
Sélection du dossier de destination pour la copie de sauvegarde

- 4 Cliquez sur « Terminer » pour lancer l'opération de sauvegarde :



L'Utilitaire de dépôts locaux est en attente d'exécution de la tâche sélectionnée

Une confirmation s'affiche lorsque l'opération est complétée sans erreurs :



2.2 - Télécharger les fichiers d'installation...

- 1 Les fichiers d'installation sont disponibles à partir du site FTP du Ministère à l'adresse suivante :


<ftp://ftp.mrnf.gouv.qc.ca/Public/Ciag/DendroDIF6/Prod/>


Téléchargez le fichier suivant :

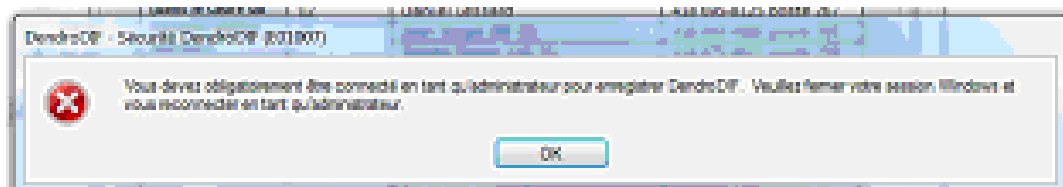
- o *DendroDIF6.Installation.Poste_non-normalise.zip*

2.3 - Installer la version courante de DendroDIF

- 1 Décompressez le contenu de l'archive *DendroDIF6.Installation.Poste_non-normalise.zip* téléchargée à l'étape 2.2 dans un dossier temporaire.
- 2 À partir du répertoire temporaire dans lequel vous avez décompressé les fichiers d'installation à l'étape 1, lancez l'installation de DendroDIF (Installer_DDIF_6.exe)

 Il est possible qu'on vous demande de redémarrer l'appareil pour compléter l'installation.

 Note pour les utilisateurs de Windows 7 : Lors du premier démarrage, il se peut que vous ayez le message suivant malgré le fait que votre utilisateur soit bel et bien administrateur :



Dans ce cas, vous devez maintenir la touche <SHIFT> enfoncée puis cliquer sur le raccourci DendroDIF avec le bouton droit de la souris. Sélectionner ensuite l'option de menu « Exécuter en tant qu'administrateur ». Ceci ne sera nécessaire qu'une seule fois pour enregistrer DendroDIF. Un simple double-clic sur le raccourci de DendroDIF sera suffisant par la suite.


Ces étapes vous ont permis d'installer la nouvelle application de DDIF, maintenant vous devez compléter la mise à jour en installant la dernière version disponible. Voici l'étape à réaliser.

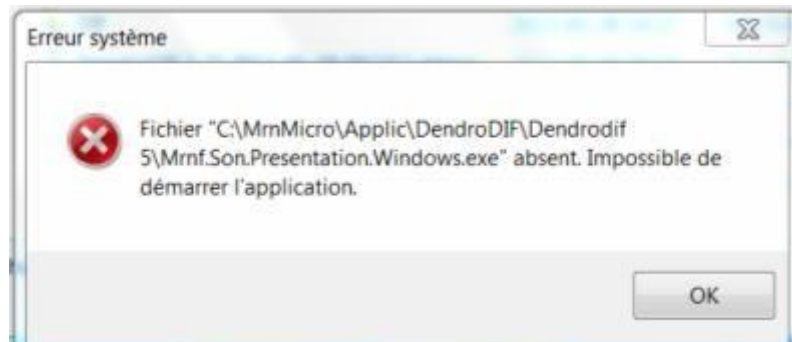
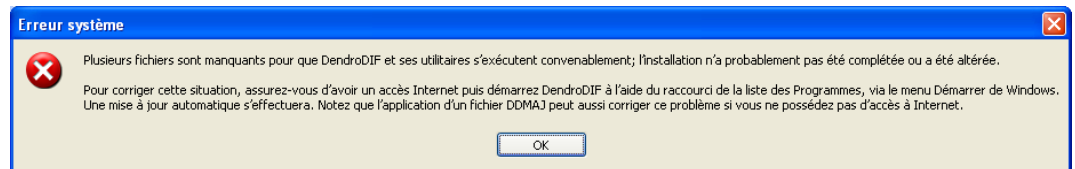
3 Vous devez appliquer la plus récente mise à jour pour compléter l'installation (fichier .ddmaj).

Si votre ordinateur est connecté à l'Internet, démarrer DendroDIF et les composants requis pour compléter l'installation seront téléchargés automatiquement. Il est également possible d'appliquer manuellement une mise à jour à partir du paquetage distribué sur le site FTP du Ministère :

<ftp://ftp.mrnf.gouv.qc.ca/Public/Ciag/DendroDIF6/Prod>

Consultez le *Guide de démarrage* pour plus de détails sur la façon de mettre à jour votre installation.

-  Notez qu'immédiatement après l'installation, le logiciel demeure inutilisable sans l'application de la mise à jour. Un des messages suivants s'affiche lorsque DendroDIF détecte l'absence d'un ou plusieurs de ses composants vitaux.

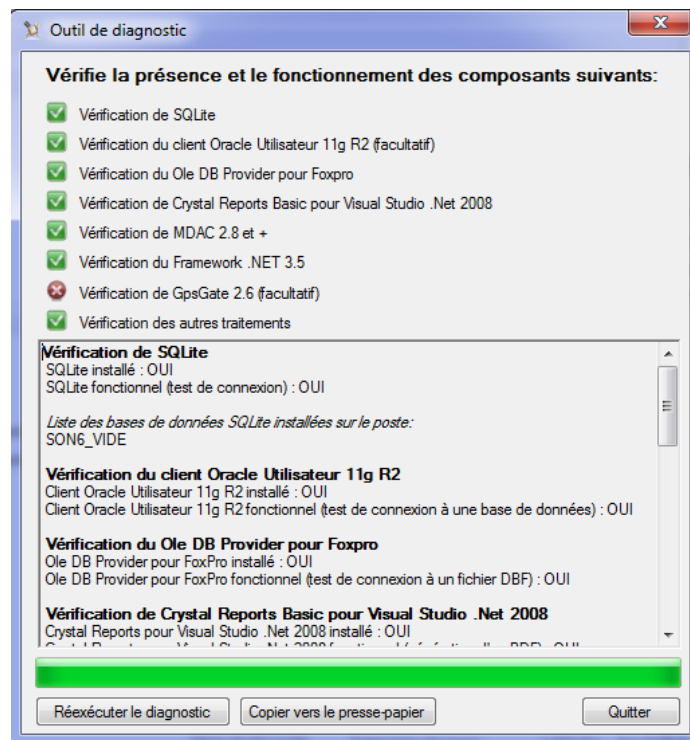


- 4 Une fois la mise à jour complétée, DendroDIF démarre. Si la fenêtre d'enregistrement du code de vérification ne s'affiche pas, c'est que vous possédez déjà un code d'autorisation valide. Si la fenêtre s'affiche, vous devez obtenir un code auprès d'une personne responsable au MRNF. Les noms des personnes responsables sont visibles dans la fenêtre affichée. Notez que le code qu'on vous aura attribué n'est plus valide si vous fermez la fenêtre sans l'avoir enregistré. Pour plus de détails consultez le *Guide de démarrage*.

- ✎ À ce stade, l'installation de base est terminée. DendroDIF n'est toutefois pas utilisable sans dépôt de données. Pour plus de détails consultez le *Guide de démarrage*.

2.4 - Vérifier l'installation


Une fois l'installation de DendroDIF effectuée (section 2.3), « l'Outil de diagnostic », fourni avec DendroDIF, doit être exécuté afin de vérifier que l'installation de DendroDIF est complète. À partir de votre menu « Démarrer », choisissez le groupe de programmes « DendroDIF » puis l'élément « Outil de diagnostic ».



Un exemple des résultats de l'Outil de diagnostic

L'outil vérifie la présence des composants dont dépend DendroDIF de même qu'un ensemble de particularités de configuration.

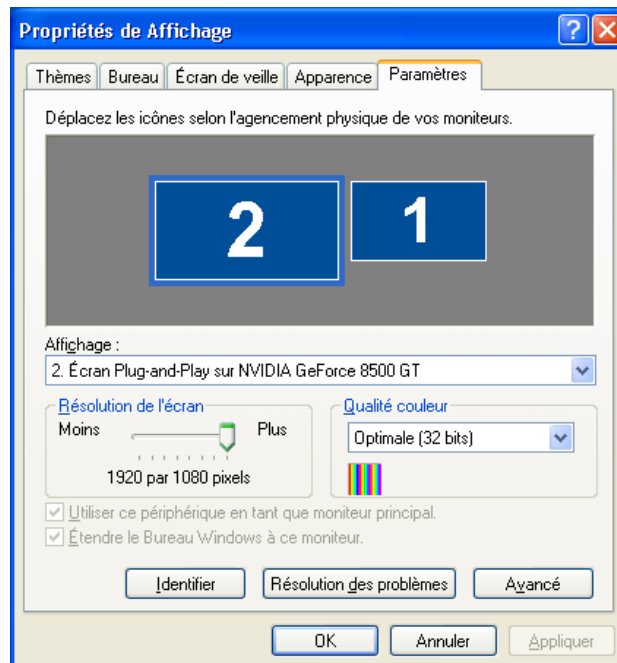
- ✎ Pour tout appareil qui n'appartient pas au parc des ordinateurs normalisés du MRNF, l'absence de connectivité avec un fournisseur de données Oracle ne pose aucun problème.
- ✎ Notez que GpsGate 2.6 est également facultatif. Si l'outil montre un avertissement ou une erreur sur cet élément, DendroDIF demeure entièrement utilisable, à la seule exception de l'acquisition de coordonnées géographiques. Pour plus d'information consultez le *Guide de démarrage*.

-  Note pour les utilisateurs de Windows 7 : Dans certains cas, il arrive que l'installation de Crystal Reports ne s'effectue pas correctement à la première installation. Dans ce cas, le programme d'installation fait état de l'erreur d'installation. Pour résoudre le problème, il suffit d'exécuter à nouveau l'installateur pour que celui-ci installe correctement la composante « Crystal Reports ».

2.4.1 - Vérifier la résolution d'écran

Assurez-vous que la résolution d'écran est optimale pour afficher les formulaires de saisie de DendroDIF. Pour ce faire, se connecter dans DendroDIF comme sondeur et ouvrir un formulaire de saisie dans le gestionnaire d'unité d'échantillonnage. Si le formulaire de saisie n'est pas affiché correctement, procéder comme suit :

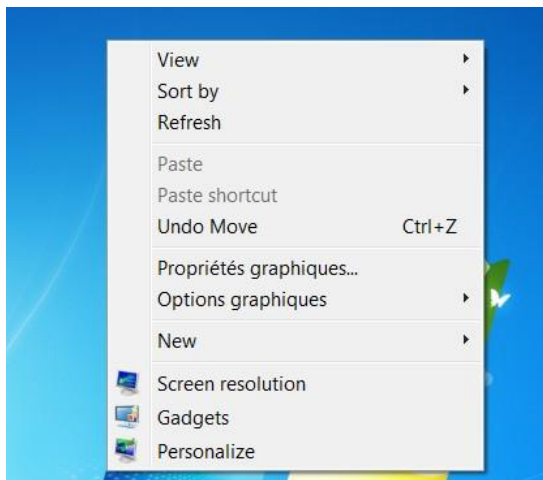
- Utilisateurs de Windows XP :
 - Minimiser toutes les applications ouvertes de sorte que le bureau Windows est affiché;
 - Faire un clic de droite puis sélectionner le menu « Propriétés »;
 - Aller dans l'onglet « Paramètres » comme suit :



- Régler la résolution d'écran pour faire en sorte que le formulaire de saisie s'affiche correctement;

Utilisateurs de Windows 7 :

- Minimiser toutes les applications ouvertes de sorte que le bureau Windows est affiché;
- Faire un clic de droite puis sélectionner le menu « Personalize » :



- Sélectionner le menu « Display » dans le menu de gauche;
- Sélectionner l'option qui est inscrite comme « 100% » dans les options possibles;



- Sélectionner le menu « Change display settings » dans le menu de gauche;

- Sélectionner la résolution d'écran qui fonctionne le mieux dans la liste déroulante « résolution » :

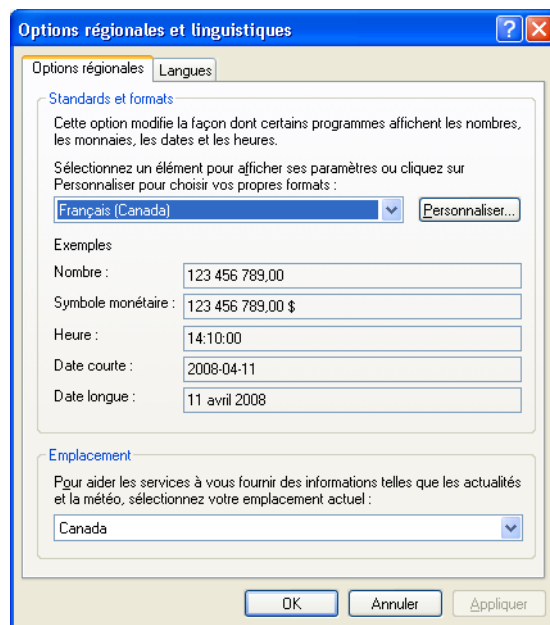


2.4.2 - Autres points à vérifier

Si l'outil de diagnostic détecte des problèmes à la section « information système », portez une attention particulière aux points suivants :

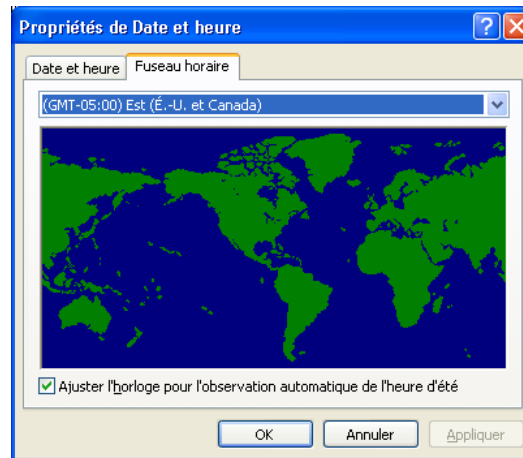
2.4.2.1 - Ajuster les paramètres régionaux

Assurez-vous que les paramètres régionaux de votre ordinateur utilisent la culture **Français (Canada)**. Cette option est requise pour assurer le fonctionnement de DendroDIF.



2.4.2.2 - Heure et fuseau horaire

Assurez vous que l'heure est bien ajustée sur l'ordinateur, qu'elle est réglée sur le bon fuseau horaire (GMT-05:00) Est (É.-U. et Canada) et que le passage automatique à l'heure d'été est activé :



3 - Dysfonctionnement de DendroDIF

3.1 - Problématique relative à un antivirus

La problématique peut provenir de la classe XMLSerializer du framework .Net qui crée des fichiers .dll temporaire. Parfois l'antivirus bloque ces fichiers (ce que l'on appelle un « faux positif ») et entraîne un dysfonctionnement de l'application.

Solution :

- Désactiver temporairement votre antivirus afin de vérifier la cause du dysfonctionnement de DendroDIF ;
- Redémarrer votre poste de travail ;
- Relancer DendroDIF ;
- Si l'application fonctionne correctement, la problématique est un conflit entre DendroDIF et votre antivirus ;
- Fermer DendroDIF et réactiver votre antivirus ;
- Dans la configuration de votre antivirus, il faut exclure le dossier « tempxml » contenu dans le dossier « DendroDIF » à l'endroit de l'installation de DendroDIF.